

Redaktor wydania: Krzysztof Tkocz / Adrian Górniak

KOMENTARZ PORANNY

GPW słabsza od giełd zagranicznych

Po kilku dniach wzrostów wczorajsza sesja na GPW przyniosła realizację zysków. WIG20, pomimo mocnego otwarcia spadł -0,5%, WIG -0,4%, mWIG40 -0,9%, a jedynie sWIG80 znalazł się na plusie (0,7%). Wśród blue-chipów spadały przede wszystkim banki (PKO -3,0%, Alior -3,3%, Pekao -2,1%) oraz spółki energetyczne (Tauron -2,2%, PGE -1,8%), a zyskiwał odrealizujący po ostatnich spadkach CD Projekt (5,1%). Na szerokim rynku zwracał uwagę spadający przy wysokich obrotach Biomed Lublin (-9,9%), ale także Eurocash (-11,1%), po publikacji słabszych od oczekiwań wyników za 4Q20. GPW była tym samym wyraźnie słabsza od innych rynków zagranicznych. DAX wzrósł 0,2%, CAC 0,7%, a FTSE 0,2%. Z kolei w USA Nasdaq zyskał 2,5%, a S&P wzrósł o 1,0% i tym samym (minimalnie, ale jednak) wspiał się na historyczny szczyt. Wczoraj miało miejsce posiedzenie ECB, na którym zgodnie z oczekiwaniami stopy procentowe oraz skala programów skupu aktywów zostały utrzymane. Wczoraj także Komisja Europejska wydała warunkowe pozwolenie na dopuszczenie do obrotu szczepionki na COVID-19 firmy Johnson&Johnson (skuteczność 67%, ale wymaga tylko jednej dawki). Dziś rano NIKKEI rośnie o 1,7%, a kontrakty na S&P są w okolicach zera

Michał Fidelus

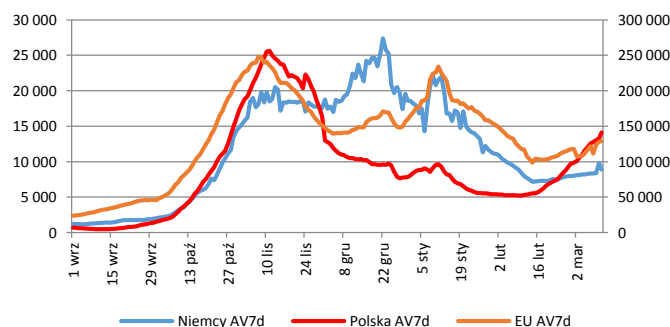
SKRÓT INFORMACJI ZE SPÓŁEK

- **Dino:** Wyniki 4Q'20 nieco powyżej konsensusu [komentarz BDM];
- **GPW:** Wyniki 4Q'20 słabsze od konsensusu [tabela BDM];
- **CCC:** Grupa udzieliła wyłączność negocjacyjną na nabycie dwóch pakietów akcji eobuwie.pl (po 10%) w kwocie 0,5 mld PLN/pakiet;
- **Eurocash:** Grupa zakłada stabilizację wyników w '21;
- **Echo:** Deweloper sprzedał nieruchomości w Warszawie za 87 mln EUR;
- **Ronson:** Podsumowanie konferencji wynikowej za 4Q'20;
- **KGHM:** Spółka wykaże w rocznym sprawozdaniu odpisy dla kopalni Franke i WPEC Legnica w wys. 86 mln PLN;
- **Alumetal:** Spółka spodziewa się, że '21 może być znacząco lepszy wynikowo niż '20;
- **LPP:** Spółka uruchomi kolejny magazyn do obsługi e-commerce w Rosji;
- **XTB:** Zarząd spółki rekomenduje wypłatę dywidendy w wys. 1,79 PLN/akcję;
- **CDRL:** Spółka notuje dynamiczne wzrosty sprzedaży w internecie w Rumunii;
- **Mercor:** Wzrost zamówień w lutym o 14% r/r [wykres BDM].

WYKRES DNIA

Polska notuje obecnie zdecydowanie wyższe wskaźniki zakażeń SARS-CoV-2 na tle innych państw UE. Wczoraj przybyło >21 tys. chorych vs >27 tys. rekordowe w listopadzie'20. Średnia 7d przekroczyła 14 tys. Wyraźnie rosną wskaźniki wykorzystania łóżek i respiratorów. Wczoraj MZ rozszerzył regionalne obostrzenia o woj. mazowieckie i lubuskie.

7-dniowa średnia zakażeń SARS-CoV-2 [os]



Źródło: Dom Maklerski BDM S.A., Bloomberg. Polska/Niemcy LS, UE- PS

Notowania: czwartek, 11 marca 2021

	Wartość	Zmiana	
		1D	YTD
WIG20	1 994,4	-0,5%	0,5%
WIG30	2 369,3	-0,7%	2,4%
mWIG40	4 372,9	-0,9%	10,0%
sWIG80	17 977,1	0,7%	11,7%
WIG	59 028,6	-0,4%	3,5%
NC Index	519,8	0,4%	5,0%
WIG Banki	5 459,2	-2,4%	14,6%
WIG Bud	3 952,0	-0,1%	7,9%
WIG Chemia	8 654,8	-0,3%	12,4%
WIG Dew	2 567,8	-1,0%	7,6%
WIG Energia	2 101,9	-1,3%	3,0%
WIG Games	26 231,1	0,4%	-9,2%
WIG IT	4 004,5	0,4%	3,7%
WIG Media	6 188,1	-0,9%	2,4%
WIG Paliwa	5 658,8	-1,5%	14,2%
WIG Spoż	4 107,7	0,6%	12,8%
WIG Surowce	5 978,5	0,9%	6,3%
WIG Telco	942,5	-0,6%	-3,5%
DAX	14 569,4	0,2%	6,2%
FTSE100	6 737,0	0,3%	4,3%
CAC40	6 033,8	0,7%	8,7%
BUX	43 784,9	0,5%	4,1%
S&P500	3 939,3	1,0%	4,9%
DJIA	32 485,6	0,6%	6,1%
Nasdaq Comp	13 398,7	2,5%	4,0%
Bovespa	114 983,8	2,0%	-3,4%
Nikkei225	29 211,6	0,6%	6,4%
Shanghai Comp.	3 436,8	2,4%	-1,0%
S&P/ASX 200	6 713,9	0,0%	1,9%
EUR/PLN	4,58	0,2%	0,4%
USD/PLN	3,83	-0,3%	2,5%
CHF/PLN	4,14	0,3%	-2,0%
EUR/USD	1,20	0,5%	-2,1%
USD/JPY	108,53	0,0%	5,1%

FW20

	Wartość	Zmiana	
Kurs otwarcia	2 018	32	1,61%
Kurs zamknięcia	1 996	-9	-0,45%
Kurs min.	1 985	-1	-0,05%
Kurs max.	2 020	1	0,05%
Wolumen obrotu	19 165	-1 672	-8,02%
Otwarte pozycje	40 240	435	1,09%

Indeksy GPW

Indeks	Open	Low	High	Close	1D	Obrót
WIG20	2 012,36	1 983,64	2 020,76	1 994,38	-0,5%	1 029
WIG30	2 397,38	2 359,33	2 402,80	2 369,30	-0,7%	1 096
MWIG40	4 422,24	17 773,78	17 977,08	4 372,88	-0,9%	338
sWIG80	17 869,34	4 371,11	4 432,59	17 977,08	0,7%	40
WIG-PL	60 209,19	60 195,62	60 265,49	60 265,49	-0,5%	1 427
WIG	59 561,31	58 792,81	59 694,20	59 028,60	-0,4%	1 449

WIG20

	Close	MC	1D	YTD
Alior	23,11	3 017	-3,3%	36,2%
Allegro	64,77	66 276	-0,4%	-23,5%
Asseco Poland	67,00	5 561	-1,2%	-1,6%
CCC	97,56	5 353	0,0%	11,5%
CD Projekt	221,00	22 245	5,1%	-19,5%
Cyfrowy P.	29,00	18 547	-0,3%	-4,2%
Dino	265,00	25 981	3,6%	-8,4%
JSW	34,20	4 015	1,5%	31,8%
KGHM	191,55	38 310	0,9%	4,7%
Lotos	47,40	8 763	-1,3%	14,4%
LPP	8 060,00	14 931	0,7%	-2,7%
Orange	6,40	8 393	-1,2%	-3,0%
Pekao	72,60	19 055	-2,1%	18,8%
PGE	6,77	12 658	-1,8%	4,2%
PGNIG	5,88	33 965	-2,1%	6,1%
PKN Orlen	68,48	29 290	-1,4%	18,6%
PKOBP	31,74	39 675	-3,0%	10,5%
PZU	33,00	28 496	-1,7%	2,0%
Santander Polska	217,80	22 257	-0,9%	17,3%
Tauron	2,62	4 588	-2,2%	-3,8%

mWIG40									
	Close	MC	1D	YTD		Close	MC	1D	YTD
11 bit st.	511,00	1 207	-1,2%	7,8%	Famur	2,50	1 437	-3,5%	11,1%
Amica	145,20	1 129	-0,7%	-1,1%	GPW	46,20	1 939	-1,5%	1,1%
Amrest	32,85	7 212	-0,8%	18,6%	GTC	6,70	3 253	-4,8%	-6,9%
Asseco SEE	40,00	3 076	-0,5%	-7,0%	Handlowy	40,00	5 226	-1,5%	13,8%
Azoty	31,70	3 144	-0,3%	15,5%	ING BSK	184,00	23 938	-1,5%	7,6%
Benefit Sys.	824,00	2 385	1,9%	-1,2%	Inter Cars	325,00	4 605	0,9%	37,7%
Biomed-L.	10,95	682	-9,9%	22,2%	Kernel	54,00	4 538	0,9%	9,5%
BNP Paribas	69,20	10 201	-0,9%	8,8%	Kęty	512,00	4 930	-2,3%	4,2%
Budimex	307,00	7 838	0,5%	-0,2%	Kruk	193,00	3 669	-0,3%	35,9%
Celon Pharm	50,10	2 255	4,4%	23,6%	Livechat	124,40	3 203	4,4%	18,5%
Ciech	35,40	1 866	0,0%	9,9%	Mabion	83,00	1 140	4,7%	300,0%
CI Games	1,42	259	-1,7%	9,3%	mBank	230,60	9 770	-3,2%	28,7%
Comarch	203,00	1 651	2,0%	4,4%	Mercator	381,00	4 040	-0,5%	-9,7%
Cormay	1,39	117	0,7%	20,9%	Millennium	4,00	4 852	-2,9%	22,3%
Datawalk	200,00	977	-2,4%	4,2%	Neuca	709,00	3 158	-1,7%	8,9%
Develia	2,37	1 061	-0,4%	20,3%	PKP Cargo	19,30	864	2,0%	40,9%
Dom Dev.	120,00	3 048	0,8%	5,3%	PlayWay	560,00	3 696	-2,8%	-11,5%
Echo	4,40	1 816	-0,2%	8,9%	TEN	501,00	3 641	-0,8%	-9,1%
Enea	6,46	2 850	-1,5%	-1,2%	WP.PL	94,80	2 762	-1,3%	1,9%
Eurocash	13,25	1 844	-11,1%	-5,7%	XTB	17,10	2 007	4,6%	-4,5%

Surowce						
	Cena	1D	1W	MTD	YTD	1R
Ropa Brent [USD/bbl]	69,4	2,2%	3,9%	4,9%	33,9%	108,8%
Gaz TTF DA [EUR/MWh]	18,1	1,1%	9,7%	13,5%	-5,7%	94,1%
Gaz TTF 1M [EUR/MWh]	18,1	2,1%	13,6%	15,0%	-5,4%	94,1%
CO2 [EUR/t]	41,9	0,9%	9,8%	12,4%	28,4%	75,2%
Węgiel ARA [USD/t]	66,0	-0,2%	1,2%	0,1%	-4,8%	42,0%
Miedź LME [USD/t]	9 069,0	2,2%	1,5%	-0,8%	17,0%	64,3%
Aluminium LME [USD/t]	2 152,8	0,1%	0,0%	0,2%	9,1%	29,7%
Cynk LME [USD/t]	2 798,5	2,2%	2,6%	0,8%	2,5%	41,6%
Ołów LME [USD/t]	1 914,3	-0,3%	-4,1%	-6,1%	-3,1%	7,6%
Stal HRC [USD/t]	1 258,0	0,0%	-0,8%	-0,5%	25,2%	119,9%
Ruda żelaza [USD/t]	165,1	-0,6%	-5,9%	-0,3%	5,9%	85,0%
Węgiel koksujący [USD/t]	119,1	0,4%	-7,7%	-9,1%	10,5%	-22,9%
Złoto [USD/oz]	1 717,2	-0,1%	1,0%	-1,0%	-9,4%	7,7%
Srebro [USD/oz]	25,9	-0,5%	1,8%	-2,8%	-1,6%	61,4%
Platyna [USD/oz]	1 204,5	0,2%	4,9%	1,0%	12,5%	53,1%
Pallad [USD/oz]	2 337,5	2,1%	-0,1%	1,2%	-4,7%	3,5%
Bitcoin USD	57 218,6	0,6%	18,0%	25,3%	100,2%	835,7%
Pszonica [USD/bu]	636,3	-2,2%	-2,1%	-2,9%	-0,7%	23,0%
Kukurydza [USD/bu]	555,0	1,3%	1,6%	-0,1%	14,7%	46,3%
Cukier ICE [USD/lb]	16,4	2,5%	0,6%	-0,5%	11,4%	29,6%

WIG20



Źródło: Bloomberg, Dom Maklerski BDM S.A.

S&P500



Źródło: Bloomberg, Dom Maklerski BDM S.A.

INFORMACJE ZE SPÓLEK

Dino

Spółka opublikowała wyniki za 4Q'20.

Dino - wyniki 4Q'20 [mln PLN]

	4Q'19	4Q'20	zmiana r/r	4Q'20P BDM	odch. r/r	4Q'20 kons.	odch. r/r
Przychody	2 123,1	2 763,7	30,2%	2 734,0	1,1%	2 770,3	-0,2%
Wynik brutto na sprzedaży	519,7	742,5	42,9%	696,5	6,6%	-	-
EBITDA	219,7	313,3	42,6%	289,0	8,4%	300,1	4,4%
EBIT	174,7	259,6	48,6%	236,6	9,7%	247,9	4,7%
Zysk brutto	157,4	248,2	57,7%	226,1	9,8%	-	-
Zysk netto	129,0	203,5	57,8%	183,1	11,2%	190,0	7,1%
Marża zysku brutto ze sprzedaży	24,5%	26,9%		25,5%		-	
Marża EBITDA	10,3%	11,3%		10,6%		10,8%	
Marża EBIT	8,2%	9,4%		8,7%		8,9%	
Marża zysku netto	6,1%	7,4%		6,7%		6,9%	

Źródło: Dom Maklerski BDM S.A., spółka, PAP

- W 4Q'20 spółka wypracowała ok. 2,76 mld PLN przychodów, co oznacza wzrost o 302% r/r. Marża brutto zwiększyła się do 26,9% (+2,4p.p. r/r). EBITDA grupy wzrosła o 42,6% r/r do 313,3 mln PLN, z kolei wynik netto zwiększył się do 203,5 mln PLN (+57,8% r/r).
- Na koniec 4Q'20 wskaźnik dług netto/EBITDA ukształtował się na poziomie 1,0x.
- Cash flow z działalności operacyjnej w minionym kwartale był bliski 371 mln PLN (vs 496 mln PLN przed rokiem).
- Na koniec kwartału sieć sklepów Dino liczyła 1473 placówek (+255 szt. r/r, +21% r/r).
- Sprzedaż porównywalna lfl w 4Q'20 ukształtowała się w wys. 11,4% (vs 12,2% przed rokiem).
- Telekonferencja z Zarządem odbędzie się dzisiaj, 12 marca, o godz. 10:00.

GPW

Spółka opublikowała wyniki za 4Q'20.

GPW - wyniki 4Q'20 na tle konsensusu [mln PLN]

	4Q'20	kons. PAP	różnica	r/r	q/q	YTD 2020	r/r
Przychody	115,9	112,7	2,8%	44,0%	29,0%	403,8	20,0%
EBITDA	64,4	71,6	-10,0%	56,0%	37,0%	224,6	16,0%
EBIT	55,6	62,9	-12,0%	75,0%	45,0%	188,3	20,0%
zysk netto j.d.	46,7	51,5	-9,3%	317,0%	46,0%	151,4	27,0%
marża EBITDA	55,5%	63,5%				55,6%	
marża EBIT	48,0%	55,8%				46,6%	
marża netto	40,3%	45,7%				37,5%	

Źródło: Dom Maklerski BDM S.A., spółka, PAP

Lokum

Developer wypracował w '20 ok. 191 mln PLN przychodów, ok. 35 mln PLN EBIT i 20 mln PLN zysku netto.

CCC, Cyfrowy Posłat

Spółka podała, że podjęła decyzję o przystąpieniu do wyłącznych negocjacji z dwoma wybranymi inwestorami (Cyfrowy Polsat i A&R Inv. Ltd.) ws. sprzedaży dwóch mniejszościowych pakietów eobuwie.pl po 10% kapitału zakładowego. Każdy z inwestorów jest zainteresowany nabyciem pakietu o wartości 500 mln PLN (łącznie wycena eobuwie.pl = 5 mld PLN). Pozyskane środki będą wykorzystane na spłatę zadłużenia grupy CCC (0,4 mld PLN) i bufor gotówkowy w związku z ew. lock-downami.

Obecnie IPO eobuwie.pl jest planowane na 2022 lub 2023 rok.

Eurocash

Grupa Eurocash zakłada, że ten rok będzie stabilny pod względem wyników, w tym EBITDA. Pierwszy kwartał może być płaski rdr pod względem sprzedaży - poinformował PAP Biznes Jacek Owczarek, członek zarządu i dyrektor finansowy Eurocashu. Spółka chciałaby wrócić do wypłaty dywidendy.

"Ostrożnie zakładamy, że ten rok będzie stabilny pod względem wyników, w tym EBITDA. W hurcie możemy zwiększyć udziały rynkowe, lekko zwiększając sprzedaż. W detalu szanse na poprawę wyników są większe, bo sklepy własne miały dotąd gorsze wyniki niż franczyzowe, a zlikwidowanie tej różnicy spowodowałoby wzrost sprzedaży LFL" - powiedział PAP Biznes Jacek Owczarek.

Przychody grupy powinny przekroczyć w tym roku 26 mld PLN (wobec 25,4 mld PLN w ub.r.), przy czym grupa liczy na przyspieszenie wzrostu sprzedaży hurtowej do ok. 3-4% r/r (wobec 1% r/r w ub.r.), poinformował ISBnews członek zarządu i dyrektor finansowy Jacek Owczarek.

Dyrektor finansowy wskazał, że spodziewa się stopniowego powrotu do większych wolumenów w tym roku w tych segmentach grupy, które pozostawały pod najsilniejszym, negatywnym wpływem pandemii w ub.r. Nie przewiduje natomiast konieczności wzmocnienia tych obszarów poprzez dodatkowy capex lub zaangażowanie kapitału obrotowego.

Zaznaczył, że w segmencie hurtowym grupa będzie koncentrować się na digitalizacji relacji z klientami.

CFO zapowiedział, że tegoroczny cel grupy w przypadku otwarć Delikatesów Centrum to ok. 80 sklepów.

Eurocash planuje wprowadzić ofertę Frisco.pl do kolejnego dużego miasta w 2Q'21. Zakłada, że naturalnym rocznym wzrostem sprzedaży tej platformy jest poziom ok. 30% r/r (wobec ok. 60% wzrostu r/r w ub.r.), poinformował ISBnews członek zarządu i dyrektor finansowy Jacek Owczarek. Ekspansja Frisco.pl w dużych miastach ma zostać przyspieszona do 2 lat zamiast wcześniej planowanych 2-3 lat, dodał.

W ramach ogłoszonego przez grupę Eurocash w ub.r. programu emisji obligacji do łącznej wartości nominalnej 1 mld PLN, spółka zamierza powracać do emisji obligacji, ale nie zachodzi konieczność, by dzięki nim finansować bieżącą działalność, poinformował ISBnews członek zarządu i dyrektor finansowy Jacek Owczarek.

Echo

Spółka zależna Echo Investment podpisała umowę sprzedaży nieruchomości położonej w Warszawie o wartości 86,7 mln EUR. Transakcja dotyczy nieruchomości znajdującej się w Warszawie przy ulicy Grzybowskiej wraz z budynkiem biurowo-usługowym wzniesionym na tym gruncie, znanym jako Biura przy Willi.

KGHM

Koncern zakończył testy na utratę wartości niektórych aktywów grupy. Testy wykazały m.in. zasadność ujęcia 45 mln PLN odpisu dla OWSP Franke i 41 mln PLN WPEC w Legnicy z tytułu utraty bilansowej wartości rzeczowych aktywów trwałych w sprawozdaniu grupy za 2020 rok.

Alumetal

Grupa z optymizmem patrzy na 2021 r., który ma być dla grupy mocnym powrotem do realizacji celów strategicznych. Jako cel na ten rok przyjmuje wolumen sprzedaży wyraźnie powyżej 200 tys. ton i ocenia, że cel 250 tys. ton w 2022 r. jest możliwy do zrealizowania - powiedziała PAP Biznes prezes Agnieszka Drzyżdżyk. Nakłady inwestycyjne w 2021 r. mają wynieść ok. 50 mln PLN, w tym 30 mln PLN na rozwój zakładu w Nowej Soli.

Alumetal, producent wtórnych aluminiowych stopów odlewniczych, spodziewa się, że wysoki popyt na produkty grupy utrzyma się w całym 2021 r., który pod względem wyników finansowych może być znacząco lepszy od 2020 roku.

Ronson

Podsumowanie konferencji wynikowej za 4Q'20.

1. Wprowadzenie:

- Uzyskano pozwolenia na użytkowanie Grundwald2, Panoramika V, NK Wrocław 2016 i Miasto Moje III;
- Spółka nie doświadczyła większych problemów „covidowych” dot. relacji z administracją;
- W '21 zakupiono działki w Ursusie i Poznaniu.

2. Działalność operacyjna:

- Zakontraktowano 915 mieszkań (bardzo dobry rezultat wg spółki), ze szczególnym wskazaniem na Ursus Centralny i Miasto Moje;
- Bardzo dobrze wypadł rynek szczeciński (wolumenowo i cenowo; marże w Panoramicie podniosły się i powinny być dwucyfrowe);
- Średnia cena kontraktowanych lokali wyniosła 484 tys. PLN (ogólny wzrost cen w '20 i 1Q'21);
- W budowie znajduje się obecnie ok. 1,46 tys. mieszkań (85,5 tys. mkw. PUU);
- Potencjał przekazania w '21 wynosi ponad 1,1 tys. lokali, z czego ponad 800 szt. jest już zakontraktowane;
- Ostatnie miesiące przyniosły spadek oferty (do 651 szt.), ale grupa zakłada wzrost oferty;
- Zmniejszyła się liczba mieszkań gotowych, które pozostają w ofercie;
- Ronson chce zakontraktować w '21 ok. 900 mieszkań i początek roku potwierdza silny rynek;
- Celem spółki jest posiadanie min. dwóch projektów w Poznaniu, Wrocławiu i Szczecinie;
- Obecny bank ziemi umożliwia wybudowanie ok. 3,8 tys. mieszkań;
- Jedynym problematycznym gruntem jest działka przy ul. Belchatowskiej.

3. Wyniki 2020:

- Wzrost przychodów o 77% r/r do 401 mln PLN;
- Zwiększenie EBIT do 55 mln PLN i wyniku netto do 40 mln PLN;
- Marża brutto ze sprzedaży podniosła się o 2 p.p. r/r do 21,5%;
- Spadek poziomu zapasów do 710 mln PLN (-52 mln PLN r/r);

Wydział Analiz i Informacji Dom Maklerski BDM S.A.

ul. 3-go Maja 23, 40-096 Katowice, Tel.: 032 208 14 35, analizy@bdm.com.pl

- e. $DN/BV = 0,27x$ (-3 p.p. r/r);
- f. W '21 spółka ma do spłaty obligacje o wartości 53 mln PLN.
- g. W '21 zarząd zakłada start budowy tys. mieszkań (w tym 3 nowe projekty);
- h. Popyt cały czas jest silny.

4. Q&A:

- a. Rynek – sytuacja rynkowa jest bardzo dobra, popyt jest porównywalny z 4Q'20 i spółka zakłada, że kontraktacja w 1Q'21 będzie zbliżona do 4Q'20;
- b. Dywidenda – spółka może rekomendować wypłatę 20 mln PLN w '21 i taka skala nie powinna być problem z perspektywy przepływów pieniężnych;
- c. Marża brutto – spółka spodziewa się porównywalnej rentowności w '21;
- d. Nowe grunty:
 - i. Poznań Smardzewska – pozwolenie na budowę ma być w 4Q'21;
 - ii. Warszawa Ursus – trzeba będzie zmienić plan zagospodarowania, ale spółka jest optymistyczna co do projektu; start projektu ma mieć miejsce po zakończeniu bieżącej inwestycji w tej dzielnicy, czyli w '24;
 - iii. Warszawa Ursynów – marża projektu powinna przekroczyć 20%;
- e. Miasto Moje III – spadek marży w ostatnim etapie wynika m.in. ze wzrostu kosztów budowy i zmiany generalnego wykonawcy;
- f. Koszty budowlane – wg zarządu koszty są stabilne; ostatnio rosły ceny stali, ale sytuacja się uspokoiła.

LPP

Grupa podpisała z rosyjską spółką deweloperską długoterminową umowę najmu w moskiewskim parku przemysłowym. Dzięki nowemu obiektowi spółka planuje potroić liczbę realizowanych zamówień internetowych w tym regionie.

PCC Exol

Zakończenie przez spółkę budowy instalacji oksyalkilatów, obejmującej linię produkcyjną wraz z bazą magazynową o wartości ok. 62 mln PLN, planowane jest na czerwiec 2021 roku.

BioMaxima (NC)

Zarząd spółki rekomenduje, by z zysku osiągniętego w 2020 roku dywidenda na akcje wynosiła 0,25 PLN. Proponowanym dniem ustalenia prawa do dywidendy jest 31 maja 2021 roku, natomiast jej wypłaty 15 czerwca 2021 roku.

XTB

Zarząd spółki rekomenduje, by z zysku osiągniętego w 2020 roku na dywidendę trafiło 210,1 mln PLN, co daje 1,79 PLN dywidendy na akcję. Proponowanym dniem dywidendy jest 21 kwietnia, a jej wypłaty 30 kwietnia 2021 roku.

AC

Zarząd spółki rekomenduje, by z zysku osiągniętego w 2020 roku dywidenda na akcję wynosiła 2,2 PLN.

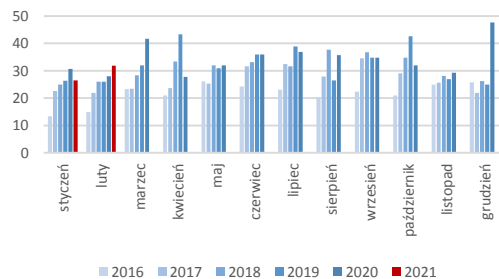
CDRL

CDRL - właściciel marki Coccodrillo - notuje dynamiczną sprzedaż online w Rumunii i planuje rozpocząć pracę nad kolejnymi e-sklepami dla Armenii, Rosji i Białorusi w drugiej połowie roku, poinformował ISBnews wiceprezes Tomasz Przybyła.

Mercor

Grupa pozyskała w lutym zamówienia o wartości 31,8 mln PLN (+14% r/r).

Mercor – zamówienia miesięczne [mln PLN]



Źródło: Dom Maklerski BDM S.A., spółka

Budimex

Jednym z celów Strategii CSR spółki na lata 2021-2023 jest zwiększenie potencjału innowacyjnego firmy dzięki współpracy ze startupami, poinformował członek zarządu, dyrektor pionu zarządzania zasobami ludzkimi Cezary Mączka. W związku z tym spółka rozważa inwestycje w młode firmy.

Columbus Energy (NC)	Spółka zawarła z osobą fizyczną, będącą 100% właścicielem spółki Archeton, porozumienie w sprawie zakupu marki Archeton wraz z całym biznesem, w drodze utworzenia spółki joint venture.
Wasko	Spółka podpisała umowę z Centrum Informatyki Resortu Finansów na wykonanie zamówienia polegającego na rozbudowie macierzy dyskowych Hitachi VSP G800 za maksymalną kwotę 8,3 mln PLN brutto.
Tauron	Koncern podpisał z Bankiem Gospodarstwa Krajowego umowę dotyczącą programu emisji obligacji podporządkowanych do kwoty 450 mln PLN. Środki z emisji mogą zostać przeznaczone na finansowanie potrzeb bieżących i inwestycyjnych grupy, w tym na przedsięwzięcia związane z transformacją energetyczną Tauronu.
Arteria	W wezwaniu do zapisywania się na sprzedaż 681,1 tys. akcji spółki stanowiących ok. 15,95% kapitału i uprawniających do tylu z ogólnej liczby głosów na walnym zgromadzeniu nie został przyjęty żaden zapis na akcje.
Unibep	Spółka podpisała umowę z Towarzystwem Budownictwa Społecznego Warszawa Północ na realizację w systemie generalnego wykonawstwa inwestycji mieszkaniowej przy ulicy Pełczyńskiego w Warszawie. Wartość umowy to ok. 57 mln PLN netto.
Eurocash	Eurocash zawarł umowę inwestycyjną, na podstawie której nabędzie 49%, a docelowo 50% udziałów w spółce Arhelan, prowadzącej ponad 100 sklepów detalicznych w północno-wschodniej Polsce, podała spółka. Umowa określa również zasady współpracy Arhelanu z Grupą Eurocash, w tym docelowego funkcjonowania Arhelanu w ramach struktur franczyzowych sieci Delikatesy Centrum pod logo Polskie Sklepy Arhelan oraz Delikatesy Centrum.
OPTeam	Zarząd OPTeam chce wypłacić z zysku za 2020 rok 236,5 mln PLN dywidendy, co daje 26,98 PLN dywidendy na akcję - poinformowała spółka w komunikacie. W tej kwocie mieści się już 14,98 PLN dywidendy zaliczkowej na akcję wypłaconej 31 grudnia.
Echo	Spółka zmieniła datę publikacji raportu za 4Q'20 z dn. 25. na 30. marca br.

Źródło: Dom Maklerski BDM S.A., spółki, PAP

WYDZIAŁ ANALIZ I INFORMACJI:

Krzysztof Tkocz

Dyrektor Wydziału

tel. (+48) 501 238 443

e-mail: krzysztof.tkocz@bdm.pl

[strategia, chemia, przemysł, energetyka](#)

Michał Fidelus

Analityk rynku akcji

tel. (+48) 666 073 972

e-mail: michal.fidelus@bdm.pl

[banki, finanse](#)

Adrian Górniak

Analityk rynku akcji

tel. (+48) 668 516 977

e-mail: adrian.gorniak@bdm.pl

[deweloperzy, handel, media](#)

Krzysztof Tkocz

Młodszy analityk rynku akcji

tel. (+48) 516 086 705

e-mail: krzysztof.tkocz@bdm.pl

[gry komputerowe](#)

WYDZIAŁ OBSŁUGI KLIENTÓW INSTYTUCJONALNYCH:

Leszek Mackiewicz

Dyrektor Wydziału

tel. (022) 62-20-848

e-mail: leszek.mackiewicz@bdm.pl

Tomasz Ilczyszyn

tel. (022) 62-20-854

e-mail: tomasz.ilczyszyn@bdm.pl

Maciej Fink-Finowicki

tel. (022) 62-20-855

e-mail: maciej.fink-finowicki@bdm.pl

Nota prawna:

Opracowanie nie jest podstawą żadnej rekomendacji kupna bądź sprzedaży w rozumieniu obowiązującego prawa i nie powinien być tak interpretowany. BDM nie ponosi odpowiedzialności za decyzje inwestycyjne podjęte na podstawie niniejszego raportu ani za szkody poniesione w wyniku tych decyzji inwestycyjnych. Materiał ma charakter czysto informacyjny, a podmioty opisane w opracowaniu są dobrane subiektywnie przez autora.

Niniejszy raport został po raz pierwszy udostępniony klientom BDM 12.03.2021 roku, 07:36 CEST.

Raport skierowany jest do wszystkich klientów, z którymi Dom Maklerski BDM S.A. (dalej: BDM) zawarł Umowę o świadczenie usług maklerskich na podstawie Regulaminu świadczenia usług maklerskich przez Dom Maklerski BDM S.A. lub Umowę o świadczenie usług maklerskich dla klientów, których rachunek papierów wartościowych prowadzony jest przez bank depozytariusz. Niniejszy raport, przy wykorzystaniu medialnych kanałów dystrybucji, może dotrzeć również do innych podmiotów na podstawie decyzji Dyrektora Wydziału Analiz. Nie może być on jednak publikowany bądź powielany bez uprzedniej pisemnej zgody BDM, w szczególności nie może zostać przekazany lub wydany osobom w USA, Australii, Kanadzie, Japonii.

Opracowanie ma charakter informacyjny i nie stanowi reklamy ani nie stanowi oferty lub zaproszenia do subskrypcji lub zakupu instrumentów finansowych.

Inwestor powinien mieć świadomość, że każda decyzja inwestycyjna na rynku kapitałowym jest obciążona szeregiem ryzyk, które mogą finalnie skutkować poniesieniem przez niego straty finansowej. Stopa zwrotu z poszczególnych inwestycji może ulegać wahanom w zależności od różnych czynników, na które inwestor nie będzie miał wpływu. Dlatego, klient podejmujący pojedynczą decyzję inwestycyjną powinien nie tylko sprawdzić aktualność i poprawność poszczególnych założeń dokonanych przez analityka w raporcie ale i dokonać niezależnej oceny i przeprowadzić własne analizy (bazujące także na innych scenariuszach niż przedstawione przez analityka) uwzględniając poziom akceptowalnego przez siebie ryzyka. Decydując się na aktywność na rynku kapitałowym, inwestor powinien uwzględniać, że struktura portfelową inwestycji (dywersyfikacja inwestycji poprzez posiadanie więcej niż jednego instrumentu finansowego) może redukować ryzyko ekspozycji na poszczególny instrument przynoszący negatywną stopę zwrotu w danym okresie. Jednocześnie jednak, może to prowadzić do ograniczenia dodatknej stopy zwrotu jaką inwestor mógłby osiągnąć na pojedynczym instrumencie finansowym w danym okresie czasowym. Inwestor powinien być świadomy, że struktura portfelową inwestycji i jakkolwiek strategia inwestycyjna dla rynku akcji nie gwarantuje osiągnięcia przez niego dodatknej stopy zwrotu i nie chroni go przed finalnym poniesieniem straty.

W opinii BDM, niniejsze opracowanie zostało sporządzone z zachowaniem zasad metodologicznej poprawności i obiektywizmu na podstawie ogólnodostępnych informacji, które BDM uważa za wiarygodne. Źródła informacji wykorzystane w raporcie to wszelkie dane na temat przedmiotowych instrumentów finansowych dostępne analitykowi, w tym m.in. raporty okresowe i bieżące spółki, raporty okresowe i bieżące podmiotów wykorzystanych do wyceny porównawczej, raporty branżowe, informacje prasowe, inne. BDM nie gwarantuje jednak dokładności ani kompletności opracowania, w szczególności w przypadku gdy informacje, na których oparto rekomendacje okazały się niedokładne, niewyczerpujące lub nie w pełni odzwierciedlały stan faktyczny. Przedstawione prognozy są oparte wyłącznie o analizę przeprowadzoną przez BDM bez uzgodnień ze spółkami ani z innymi podmiotami i opierają się na szeregu założeń, które w przyszłości mogą okazać się nietrafne. BDM nie udziela żadnego zapewnienia, że podane prognozy się sprawdzą.

W opinii BDM niniejszy dokument został sporządzony z zachowaniem należytej staranności i rzetelności.

Analityk (analitycy) sporządzający niniejszy dokument otrzymuje wynagrodzenie stałe a Zarząd BDM ma prawo przyznać mu wynagrodzenie dodatkowe. Dodatkowe wynagrodzenie może być pośrednio uzależnione od wyników pozostałych usług oferowanych przez BDM, w tym usługi bankowości inwestycyjnej, jednak nie jest ono bezpośrednio uzależnione od wyników finansowych pochodzących ze świadczenia innych usług, w tym bankowości inwestycyjnej, które były lub mogły być uzyskiwane przez BDM.

Inwestor powinien zakładać, że BDM świadczył, świadczy lub może złożyć ofertę świadczenia usług spółce lub innym spółkom wymienionym w niniejszym raporcie.

BDM nie ma obowiązku podejmowania jakichkolwiek działań, które miałyby spowodować, że instrumenty finansowe, będące przedmiotem wyceny zawartej w niniejszym dokumencie będą wycenione przez rynek zgodnie z ewentualną wyceną zawartą w niniejszym dokumencie.

Inwestor powinien zakładać, że pracownicy BDM lub pełnomocnicy oraz akcjonariusze, mogą posiadać długie lub krótkie pozycje w akcjach emitenta lub innych instrumentach finansowych powiązanych z akcjami emitenta, w szczególności dotyczy to sytuacji posiadania nie więcej niż 5% kapitału, i mogą dokonywać nimi transakcji również jako pełnomocnik. Każda z wyżej wymienionych osób mogła dokonać transakcji dotyczącej przedmiotowych instrumentów finansowych przed wydaniem niniejszej publikacji. Jednocześnie jednak przedmiotowe instrumenty z chwilą rozpoczęcia prac nad raportem są wpisywane na listę restrykcyjną dla pracowników Wydziału Analiz.

W opinii BDM niniejsze opracowanie zostało sporządzone z wykluczeniem jakiegokolwiek konfliktu interesów, który mógłby wpłynąć na jego treść. BDM posiada regulacje wewnętrzne, które mają na celu zapobieganie konfliktom interesów w przypadku rekomendacji lub innych opracowań Wydziału Analiz. Odbiorca raportu może zapoznać się z zasadami obowiązującymi w BDM poprzez stronę internetową BDM, w szczególności odnoszącymi się do:

- zarządzania konfliktami interesów, przyjmowania i przekazywania zachęt- informacje znajdują się pod adresem: <https://www.bdm.pl/o-nas/o-domu-maklerskim-bdm/zasady-mifid-fatca-skargi-sprawozdania-i-dokumenty-archiwalne>
- powiązań BDM z emitentami notowanymi na GPW, z tytułu wykonywania na ich rzecz przez BDM funkcji animatora w celu wspomagania płynności obrotu instrumentami finansowymi- informacje znajdują się pod adresem: <https://www.gpw.pl/animatorzy-ryнку>

Nadzór nad BDM sprawuje Komisja Nadzoru Finansowego.