

Redaktor wydania: Krystian Brymora / Krzysztof Tkocz

KOMENTARZ PORANNY

Byki zdominowały giełdy

Wczorajsza sesja miała zdecydowanie pozytywny przebieg. W Warszawie WIG20 zyskał 1,5%, wracając momentami w ciągu dnia powyżej 2 000 pkt. O 0,5% nad kreską zamknął się również mWIG40. W dobrych nastrojach dzień zakończyli także inwestorzy na większych europejskich giełdach. DAX zyskał 0,4% (warto zwrócić uwagę, że pobił historyczny rekord), a FTSE ok. 0,8%. Podobnie było w USA, gdzie inwestorzy z optymizmem odebrali zatwierdzenie pakietu stymulacyjnego przez tamtejszy Senat. S&P500 wzrósł o 1,4%, DJIA o 0,1%, a zachowujący się ostatnio nieco słabiej Nasdaq odbił o ok. 4% (w tym Tesla +20%). Dobre nastroje widać także w Azji. Dzisiejsze kalendarium makro będzie praktycznie puste, ale w najbliższych dniach powinien rozkręcić się krajowy sezon publikacji wyników za 4Q'20 i powinien to być główny czynnik kształtujący nastroje na GPW.

Adrian Górniak

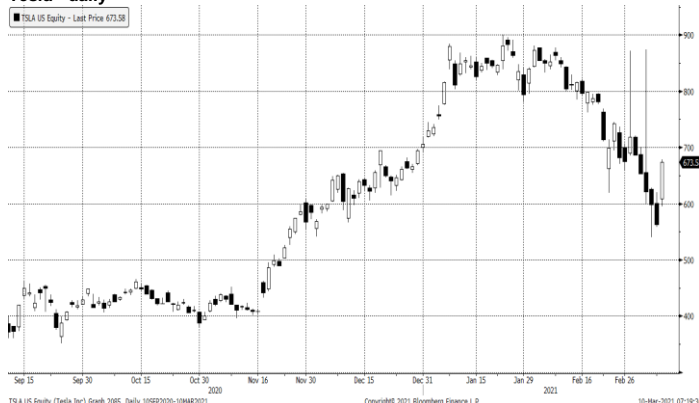
SKRÓT INFORMACJI ZE SPÓŁEK

- **XTB**: Spółka w 2020 roku miała 402,1 mln PLN zysku netto;
- **Mabion**: Cena emisyjna akcji Mabionu ustalona na 55 PLN, inwestorzy chcą objąć całą oferowaną pulę;
- **Inter Cars**: Grupa miała w lutym 766,2 mln PLN przychodów, wzrost r/r o 22,2%;
- **Pekao**: Strategię przedstawimy pod koniec marca, postawimy na rentowność;
- **Kruk**: Spółka obserwuje w '21 odbudowujący się rynek obrotu wierzytelnościami;
- **PGNiG**: Grupa sprzedała 300 cystern LNG ze stacji przeładunkowej w Klajpedzie na Litwie;
- **PKN Orlen**: Spółka ma długoterminowy kontrakt z Exxon Mobil na dostawy ok. 1 mln ton ropy z USA rocznie;
- **Energa**: Energa Oświetlenie skonstruowała lampę UV-C, która eliminuje wirusa SARS-CoV-2;
- **PGE**: Spółka planuje przeznaczyć kilkaset mln PLN na budowę sieci łączności LTE 450;
- **Tauron**: Grupa zaoferuje usługi telekomunikacyjne dla biznesu w 2Q'21;
- **Wielton**: Spółka celuje w dwucyfrowe wzrosty wolumenów na 4 kluczowych rynkach w 2021 r.;
- **T-Bull**: Spółka przyjęła program motywacyjny uzależniony od kapitalizacji 60 mln PLN w 2022;
- **Mirbud**: Grupa ma umowę na budynek mieszkalny w Bydgoszczy za 27,84 mln PLN netto;
- **Marvipol**: Spółka wyodrębniła z segm. deweloperskiego pozostałe aktywa nieruchomościowe;
- **Dekpol**: Spółki ma przedwstępną umowę ws. sprzedaży budynku mieszkalnego we Wrocławiu;
- **Ferrum**: Rozpoczęło prace nad innowacyjnym projektem „inteligentnej rury”;
- **Pozbud**: Oferta Mag-Train i Pozbudu za 391,8 mln PLN najtańsza na naprawę wagonów PKP IC.

WYKRES DNIA

Po dużym spadku w ostatnich tygodniach Tesla zalicza najlepszą sesję w tym roku i zyskuje 20%.

Tesla - daily



Źródło: Dom Maklerski BDM S.A., Bloomberg

Notowania: wtorek, 9 marca 2021

	Wartość	Zmiana	
		1D	YTD
WIG20	1 994,2	1,5%	0,5%
WIG30	2 368,5	1,4%	2,4%
mWIG40	4 358,8	0,5%	9,6%
sWIG80	17 877,1	0,0%	11,1%
WIG	58 971,2	1,1%	3,4%
NC Index	521,8	0,3%	5,4%
WIG Banki	5 551,5	1,1%	16,5%
WIG Bud	3 950,6	-0,7%	7,9%
WIG Chemia	8 655,9	0,4%	12,4%
WIG Dew	2 594,4	0,0%	8,7%
WIG Energia	2 142,0	2,1%	5,0%
WIG Games	26 680,0	-1,8%	-7,6%
WIG IT	3 951,5	0,6%	2,3%
WIG Media	6 105,2	1,4%	1,0%
WIG Paliwa	5 601,1	0,6%	13,1%
WIG Spoż	4 046,3	-0,7%	11,1%
WIG Surowce	5 910,4	0,7%	5,1%
WIG Telco	943,6	3,0%	-3,4%
DAX	14 437,9	0,4%	5,2%
FTSE100	6 730,3	0,2%	4,2%
CAC40	5 925,0	0,4%	6,7%
BUX	43 312,7	-0,5%	3,0%
S&P500	3 875,4	1,4%	3,2%
DJIA	31 832,7	0,1%	4,0%
Nasdaq Comp	13 073,8	3,7%	1,4%
Bovespa	111 330,6	0,7%	-6,5%
Nikkei225	29 027,9	1,0%	5,8%
Shanghai Comp.	3 359,3	-1,8%	-3,3%
S&P/ASX 200	6 771,2	0,5%	2,8%
EUR/PLN	4,57	-0,4%	0,1%
USD/PLN	3,85	-0,6%	3,0%
CHF/PLN	4,14	0,1%	-1,8%
EUR/USD	1,19	0,2%	-2,8%
USD/JPY	108,53	-0,3%	5,1%

FW20

	Wartość	Zmiana	
		1D	YTD
Kurs otwarcia	1 960	16	0,82%
Kurs zamknięcia	1 993	28	1,42%
Kurs min.	1 958	19	0,98%
Kurs max.	2 012	43	2,18%
Wolumen obrotu	28 258	3 691	15,02%
Otwarte pozycje	39 677	447	1,14%

Indeksy GPW

Indeks	Open	Low	High	Close	1D	Obrót
WIG20	1 966,81	1 962,85	2 010,33	1 994,18	1,5%	1 313
WIG30	2 336,38	2 333,07	2 384,83	2 368,48	1,4%	1 375
MWIG40	4 331,30	4 328,32	4 358,34	4 358,75	0,5%	266
SWIG80	17 953,85	17 953,09	17 953,09	17 877,14	0,0%	39
WIG-PL	60 086,24	60 086,24	60 273,69	60 212,18	1,2%	1 625
WIG	58 370,44	58 305,75	59 351,90	58 971,22	1,1%	1 646

WIG20

	Close	MC	1D	YTD
Alior	24,10	3 146	-0,7%	42,0%
Allegro	64,50	66 000	1,5%	-23,8%
Asseco Poland	67,10	5 569	1,8%	-1,5%
CCC	98,84	5 423	1,0%	12,9%
CD Projekt	223,00	22 446	-3,9%	-18,8%
Cyfrowy P.	29,04	18 572	3,4%	-4,1%
Dino	256,20	25 118	5,7%	-11,5%
JSW	34,63	4 066	2,0%	33,4%
KGHM	189,00	37 800	0,6%	3,3%
Lotos	47,00	8 689	-0,5%	13,4%
LPP	7 925,00	14 680	1,6%	-4,3%
Orange	6,41	8 406	2,6%	-2,8%
Pekao	73,20	19 213	0,8%	19,8%
PGE	6,91	12 928	2,6%	6,4%
PGNiG	5,92	34 219	1,2%	6,9%
PKN Orlen	67,06	28 682	0,6%	16,2%
PKOBP	32,34	40 425	1,6%	12,6%
PZU	33,21	28 678	5,2%	2,6%
Santander Polska	220,00	22 482	0,6%	18,5%
Tauron	2,72	4 770	3,7%	0,0%

mWIG40					Surowce				
	Close	MC	1D	YTD	Close	MC	1D	YTD	
11 bit st.	535,00	1 263	-1,7%	12,9%	Famur	2,64	1 517	0,4%	17,3%
Amica	147,00	1 143	-4,4%	0,1%	GPW	45,90	1 927	2,0%	0,4%
Amrest	31,70	6 960	-2,8%	14,4%	GTC	7,00	3 399	2,9%	-2,8%
Asseco SEE	40,00	2 076	0,8%	-7,0%	Handlowy	40,65	5 311	-0,2%	15,6%
Azoty	31,60	3 135	1,6%	15,1%	ING BSK	183,80	23 912	0,3%	7,5%
Benefit Sys.	810,00	2 344	0,0%	-2,9%	Inter Cars	315,00	4 463	0,3%	33,5%
Biomed-L.	8,88	553	0,5%	-0,9%	Kernel	52,30	4 395	-0,4%	6,1%
BNP Paribas	71,00	10 467	5,0%	11,6%	Kęty	507,00	4 882	1,0%	3,2%
Budimex	304,00	7 761	-1,6%	-1,1%	Kruk	186,90	3 553	1,6%	31,6%
Celon Pharm	49,45	2 225	1,7%	21,9%	Livechat	116,00	2 987	-0,9%	10,5%
Ciech	35,40	1 866	-1,3%	9,9%	Mabion	87,40	1 200	19,7%	321,2%
CI Games	1,46	267	0,7%	12,7%	mBank	243,00	10 295	1,5%	35,6%
Comarch	200,00	1 627	-1,0%	2,8%	Mercator	355,00	3 765	0,6%	-15,9%
Cormay	1,37	115	2,6%	19,1%	Millennium	4,12	4 998	0,0%	26,0%
Datawalk	197,00	963	0,8%	2,6%	Neuca	722,00	3 216	0,3%	10,9%
Develia	2,40	1 074	-1,6%	21,8%	PKP Cargo	19,90	891	0,0%	45,3%
Dom Dev.	119,00	3 022	-1,7%	4,4%	PlayWay	563,00	3 716	-2,3%	-11,1%
Echo	4,45	1 836	0,9%	10,1%	TEN	505,00	3 670	-0,2%	-8,3%
Enea	6,58	2 905	1,2%	0,7%	WP.PL	93,00	2 709	1,5%	0,0%
Eurocash	13,98	1 946	3,2%	-0,5%	XTB	17,15	2 013	6,2%	-4,2%

	Cena	1D	1W	MTD	YTD	1R
Ropa Brent [USD/bbl]	66,9	-2,0%	6,7%	1,1%	29,1%	79,7%
Gaz TTF DA [EUR/MWh]	17,4	2,8%	7,9%	9,3%	-9,3%	97,4%
Gaz TTF 1M [EUR/MWh]	17,1	4,8%	8,4%	8,8%	-10,5%	98,7%
CO2 [EUR/t]	40,6	3,9%	6,0%	9,0%	24,5%	74,5%
Węgiel ARA [USD/t]	66,0	0,7%	-0,2%	0,2%	-4,7%	42,1%
Miedź LME [USD/t]	8 794,5	-2,5%	-4,6%	-3,8%	13,5%	59,3%
Aluminium LME [USD/t]	2 151,0	-0,5%	-2,6%	0,1%	9,0%	28,9%
Cynk LME [USD/t]	2 752,8	-0,3%	-2,8%	-0,8%	0,9%	40,3%
Ołów LME [USD/t]	1 942,4	-0,8%	-5,8%	-4,7%	-1,7%	6,1%
Stal HRC [USD/t]	1 260,0	-0,3%	-0,8%	-0,3%	25,4%	117,6%
Ruda żelaza [USD/t]	165,6	-4,2%	-4,3%	0,0%	6,2%	83,5%
Węgiel koksujący [USD/t]	120,1	-2,0%	-8,3%	-8,3%	11,5%	-21,5%
Złoto [USD/oz]	1 710,4	1,8%	-1,5%	-1,4%	-9,7%	3,2%
Srebro [USD/oz]	25,6	1,6%	-4,2%	-4,0%	-2,8%	51,2%
Platyna [USD/oz]	1 156,5	0,4%	-4,4%	-3,1%	8,0%	33,0%
Pallad [USD/oz]	2 288,8	-0,9%	-3,2%	-0,9%	-6,7%	-5,6%
Bitcoin USD	53 688,1	5,6%	12,1%	17,6%	87,8%	581,9%
Pszonica [USD/bu]	653,3	1,0%	-1,5%	-0,3%	2,0%	24,0%
Kukurydza [USD/bu]	558,0	-1,2%	-0,5%	0,5%	15,3%	46,8%
Cukier ICE [USD/lb]	15,9	-1,9%	-3,2%	-3,3%	8,3%	21,9%

WIG20



WIG20 Index (WIG20) graph 1550 Daily 10SEP2020-10MAR2021
Źródło: Bloomberg, Dom Maklerski BDM S.A.

S&P500



SPX Index (S&P 500 INDEX) G1598 Daily 10SEP2020-10MAR2021
Źródło: Bloomberg, Dom Maklerski BDM S.A.

INFORMACJE ZE SPÓLEK

XTB	Spółka w 2020 roku miała 797,8 mln PLN przychodów, 515,7 mln PLN EBIT oraz 402,1 mln PLN.
Mabion	Cena emisyjna 2.430.554 akcji serii U Mabionu w wyniku zakończonej we wtorek budowy księgi popytu została ustalona na 55 PLN. Inwestorzy instytucjonalni zadeklarowali chęć objęcia całej oferowanej puli akcji. Umowy objęcia akcji serii U mają zostać zawarte przez inwestorów do 12 marca.
Inter Cars	Skonsolidowane przychody grupy Inter Cars w lutym 2021 roku wyniosły 766,2 mln PLN, co oznacza wzrost r/r o 22,2%. Narastająco od początku roku grupa wypracowała 1.521,9 mln PLN przychodów, czyli o 19,3% więcej niż rok wcześniej.
PGE	Grupa PGE planuje przeznaczyć kilkaset mln PLN na projekt budowy systemu łączności sieci w oparciu o technologię LTE w paśmie 450 MHz. Plan dla dwóch kopalń PGE. Pozyskanie unijnych pieniędzy pod dużym znakiem zapytania. Polska Grupa Energetyczna aktualizuje strategię dla kompleksów wydobywczo-wytwórczych Turów i Bełchatów, opartych na węglu brunatnym. - Parkiet
Tauron	Tauron Polska Energia wprowadzi do oferty usługi telekomunikacyjne dla klientów biznesowych w 2Q'21. W ofercie znajdzie się dostęp do internetu o gwarantowanej przepływności, transmisja danych oraz kolokacja.
Energa	W spółce Energa Oświetlenie, będącej podmiotem zależnym Energi z Grupy Orlen, skonstruowano lampę UV-C, która eliminuje m.in. bakterie i wirusy, w tym wirusa SARS-CoV-2. Urządzenie oferowane jest szkołom, urzędom, hotelom i placówkom medycznym oraz firmom prowadzącym usługi, np. fryzjerskie.
PKN Orlen	PKN Orlen zawarł długoterminowy kontrakt z Exxon Mobil na dostawy ok. 1 mln ton ropy z USA rocznie. Obajtek ma dopiąć fuzję z Lotosem. Orlen przygotowuje się do transakcji, a obóz rządzący nadal ją popiera – wynika z informacji DGP – Dziennik Gazeta Prawna Obajtek szykuje rozbiór Lotosu. Przejęcie przez Orlen kontroli nad Lotosem według scenariusza podyktowanego przez Komisję Europejską to faktycznie rozbiór Lotosu. A to może zagrozić bezpieczeństwu energetycznemu Polski. – Gazeta Wyborcza
PGNiG	Spółka PGNiG sprzedała 300 cystern skroplonego gazu ziemnego LNG ze stacji przeładunkowej w Kłajpedzie na Litwie. Tym samym liczba cystern załadowanych LNG od początku istnienia tej stacji przekroczyła 1000.
Pekao	Bank Pekao planuje przedstawić zapowiadaną wcześniej strategię średniookresową pod koniec marca br. i będzie w niej stawiać m.in. na wzrost wskaźnika ROE. Prezes spodziewa się, że zainteresowanie klientów frankowych ugodami w banku może być relatywnie mniejsze ze względu na strukturę portfela. Sektor bankowy odnotuje w tym roku wzrost kosztów - choć wobec poziomów z 2020 r. będzie on umiarkowany. Brak potrzeby tworzenia tak dużych rezerw kredytowych, jak w ub.r. oraz spodziewane odbicie gospodarcze, szczególnie wyraźne w 2H'21, powinny sprawić, że wynik sektora będzie w 2021 r. zbliżony do ubiegłorocznego.
Kruk	Rynek obrotu wierzytelnościami zaczął się odbudowywać w 2H'20 i obecnie nie widać zmiany tego trendu. Procesy operacyjne w spółce pomimo pandemii działają obecnie bez większych zakłóceń.
BNP Paribas	Jerzy Śledziewski, wiceprezes BNP Paribas Bank Polska dotychczas odpowiedzialny za Obszar Bankowości Korporacyjnej i Bankowości MSP, z powodów osobistych zdecydował o niekandydowaniu na kolejną kadencję zarządu banku. Czasowo odpowiedzialność za ten obszar przejmie wiceprezes Andre Boulanger, dotychczas odpowiedzialny za Obszar Bankowości CIB. Boulanger będzie zarządzał tym obszarem do czasu powołania nowego członka zarządu banku.
Banki	Ujemne stawki depozytów, jak stąpienie po cienkiej linie. Wprawdzie potencjalny zysk banków może być spory, ale wiąże się też ze sporym ryzykiem w postaci odpływu zbyt dużej wartości depozytów i utraty klientów. - Parkiet
PZU	Z platformy PZU Cash - portalu, dzięki któremu pracownicy różnych firm mają szybki dostęp do tanich i bezpiecznych pożyczek - może korzystać ponad 160 tys. osób, od teraz również osoby zatrudnione w PGG i TVP oraz użytkownicy platformy benefitowej Nais.
Wielton	Portfele zamówień spółek z Grupy Wielton we Francji, Wielkiej Brytanii, Niemczech oraz w Polsce zapełniane są obecnie z 3-4 miesięcznym wyprzedzeniem, osiągając poziom blisko 6 tys. sztuk na koniec lutego. Wielton spodziewa się osiągnąć dwucyfrowe wzrosty - w ujęciu wolumenowym - na wszystkich swoich rynkach do końca roku.
Marvipol	Marvipol Development wyodrębnił z segmentu deweloperskiego pozostałe aktywa nieruchomościowe celem celu przejrzystszego odzwierciedlenia sytuacji biznesowej i finansowej grupy kapitałowej.

Pozbud	Cena zaproponowana w ofercie konsorcjum Mag-Train (lider) i Pozbud, wysokości 391,77 mln PLN brutto, okazała się najniższa w przetargu PKP Intercity na wykonanie naprawy okresowej na 5. poziomie wraz z modernizacją i przeglądem na 3. poziomie utrzymania 90 wagonów osobowych typu 141A/111A.
Mirbud	Mirbud podpisał umowę z JHM Development na budowę budynku mieszkalnego wielorodzinnego wraz z niezbędną infrastrukturą przy ul. Bohaterów Kragujewca 8A w Bydgoszczy.
Deweloperzy	Pandemia przemeblowała grunty inwestycyjne. Deweloperzy wstrzymali zakupy działek pod biurowce, sklepy i hotele. Gorąco jest za to w magazynach i mieszkaniach. – Puls Biznesu
Dekpol	Spółka zależna Dekpolu zawarła z inwestorem instytucjonalnym przedwstępłą umowę sprzedaży, na mocy której spółka zobowiązała się do realizacji inwestycji mieszkaniowej we Wrocławiu o łącznej powierzchni ok. 18 tys. m kw. Dekpol chce wyemitować do 30 tys. 3,5-letnich obligacji serii L o łącznej wartości nominalnej do 30 mln PLN.
Ferrum	Ferrum rozpoczęło prace nad projektem badawczo-rozwojowym, którego celem jest opracowanie innowacyjnego, inteligentnego systemu monitorowania rurociągów.
T-Bull	Rada nadzorcza T-Bull przyjęła, zgodnie z rekomendacją zarządu, program motywacyjny dla wybranych członków organów i współpracowników spółki, z warunkiem osiągnięcia przez spółkę kapitalizacji na poziomie co najmniej 60 mln PLN do końca 2022 r. Po spełnieniu ww. warunku uprawnionymi do objęcia warrantów będą członkowie zarządu (prezes Damian Fijałkowski i członek zarządu Grzegorz Zwoliński), przewodniczący rady nadzorczej Radosław Łapczyński (każdemu z nich zostanie zaoferowanych 200,5 tys. sztuk warrantów subskrypcyjnych) oraz dwie osoby współpracujące ze spółką na poziomie strategicznym: January Ciszewski oraz Artur Błasik (każdemu z nich zostanie zaoferowanych 136,6 tys. sztuk warrantów subskrypcyjnych).

Źródło: Dom Maklerski BDM S.A., spółki, PAP

WYDZIAŁ ANALIZ I INFORMACJI:

Krzysztof Tkocz

Dyrektor Wydziału

tel. (+48) 501 238 443

e-mail: krzysztof.tkocz@bdm.pl

[strategia, chemia, przemysł, energetyka](#)

Michał Fidelus

Analityk rynku akcji

tel. (+48) 666 073 972

e-mail: michal.fidelus@bdm.pl

[banki, finanse](#)

Adrian Górniak

Analityk rynku akcji

tel. (+48) 668 516 977

e-mail: adrian.gorniak@bdm.pl

[deweloperzy, handel, media](#)

Krzysztof Tkocz

Młodszy analityk rynku akcji

tel. (+48) 516 086 705

e-mail: krzysztof.tkocz@bdm.pl

[gry komputerowe](#)

WYDZIAŁ OBSŁUGI KLIENTÓW INSTYTUCJONALNYCH:

Leszek Mackiewicz

Dyrektor Wydziału

tel. (022) 62-20-848

e-mail: leszek.mackiewicz@bdm.pl

Tomasz Ilczyszyn

tel. (022) 62-20-854

e-mail: tomasz.ilczyszyn@bdm.pl

Maciej Fink-Finowicki

tel. (022) 62-20-855

e-mail: maciej.fink-finowicki@bdm.pl

Nota prawna:

Opracowanie nie jest podstawą żadnej rekomendacji kupna bądź sprzedaży w rozumieniu obowiązującego prawa i nie powinien być tak interpretowany. BDM nie ponosi odpowiedzialności za decyzje inwestycyjne podjęte na podstawie niniejszego raportu ani za szkody poniesione w wyniku tych decyzji inwestycyjnych. Materiał ma charakter czysto informacyjny, a podmioty opisane w opracowaniu są dobrane subiektywnie przez autora.

Niniejszy raport został po raz pierwszy udostępniony klientom BDM 10.03.2021 roku, 07:25 CEST.

Raport skierowany jest do wszystkich klientów, z którymi Dom Maklerski BDM S.A. (dalej: BDM) zawarł Umowę o świadczenie usług maklerskich na podstawie Regulaminu świadczenia usług maklerskich przez Dom Maklerski BDM S.A. lub Umowę o świadczenie usług maklerskich dla klientów, których rachunek papierów wartościowych prowadzony jest przez bank depozytariusz. Niniejszy raport, przy wykorzystaniu medialnych kanałów dystrybucji, może dotrzeć również do innych podmiotów na podstawie decyzji Dyrektora Wydziału Analiz. Nie może być on jednak publikowany bądź powielany bez uprzedniej pisemnej zgody BDM, w szczególności nie może zostać przekazany lub wydany osobom w USA, Australii, Kanadzie, Japonii.

Opracowanie ma charakter informacyjny i nie stanowi reklamy ani nie stanowi oferty lub zaproszenia do subskrypcji lub zakupu instrumentów finansowych.

Inwestor powinien mieć świadomość, że każda decyzja inwestycyjna na rynku kapitałowym jest obciążona szeregiem ryzyk, które mogą finalnie skutkować poniesieniem przez niego straty finansowej. Stopa zwrotu z poszczególnych inwestycji może ulegać wahanom w zależności od różnych czynników, na które inwestor nie będzie miał wpływu. Dlatego, klient podejmujący pojedynczą decyzję inwestycyjną powinien nie tylko sprawdzić aktualność i poprawność poszczególnych założeń dokonanych przez analityka w raporcie ale i dokonać niezależnej oceny i przeprowadzić własne analizy (bazujące także na innych scenariuszach niż przedstawione przez analityka) uwzględniając poziom akceptowalnego przez siebie ryzyka. Decydując się na aktywność na rynku kapitałowym, inwestor powinien uwzględnić, że struktura portfela inwestycji (dywersyfikacja inwestycji poprzez posiadanie więcej niż jednego instrumentu finansowego) może redukować ryzyko ekspozycji na poszczególny instrument przynoszący negatywną stopę zwrotu w danym okresie. Jednocześnie jednak, może to prowadzić do ograniczenia dodatniej stopy zwrotu jaką inwestor mógłby osiągnąć na pojedynczym instrumencie finansowym w danym okresie czasowym. Inwestor powinien być świadomy, że struktura portfela inwestycji i jakkolwiek strategia inwestycyjna dla rynku akcji nie gwarantuje osiągnięcia przez niego dodatniej stopy zwrotu i nie chroni go przed finalnym poniesieniem straty.

W opinii BDM, niniejsze opracowanie zostało sporządzone z zachowaniem zasad metodologicznej poprawności i obiektywizmu na podstawie ogólnodostępnych informacji, które BDM uważa za wiarygodne. Źródła informacji wykorzystane w raporcie to wszelkie dane na temat przedmiotowych instrumentów finansowych dostępne analitykowi, w tym m.in. raporty okresowe i bieżące spółki, raporty okresowe i bieżące podmiotów wykorzystanych do wyceny porównawczej, raporty branżowe, informacje prasowe, inne. BDM nie gwarantuje jednak dokładności ani kompletności opracowania, w szczególności w przypadku gdy informacje, na których oparto rekomendacje okazały się niedokładne, niewyczerpujące lub nie w pełni odzwierciedlały stan faktyczny. Przedstawione prognozy są oparte wyłącznie o analizę przeprowadzoną przez BDM bez uzgodnień ze spółkami ani z innymi podmiotami i opierają się na szeregu założeń, które w przyszłości mogą okazać się nietrafne. BDM nie udziela żadnego zapewnienia, że podane prognozy się sprawdzą.

W opinii BDM niniejszy dokument został sporządzony z zachowaniem należytej staranności i rzetelności.

Analityk (analitycy) sporządzający niniejszy dokument otrzymuje wynagrodzenie stałe a Zarząd BDM ma prawo przyznać mu wynagrodzenie dodatkowe. Dodatkowe wynagrodzenie może być pośrednio uzależnione od wyników pozostałych usług oferowanych przez BDM, w tym usługi bankowości inwestycyjnej, jednak nie jest ono bezpośrednio uzależnione od wyników finansowych pochodzących ze świadczenia innych usług, w tym bankowości inwestycyjnej, które były lub mogły być uzyskiwane przez BDM.

Inwestor powinien zakładać, że BDM świadczył, świadczy lub może złożyć ofertę świadczenia usług spółce lub innym spółkom wymienionym w niniejszym raporcie.

BDM nie ma obowiązku podejmowania jakichkolwiek działań, które miałyby spowodować, że instrumenty finansowe, będące przedmiotem wyceny zawartej w niniejszym dokumencie będą wycenione przez rynek zgodnie z ewentualną wyceną zawartą w niniejszym dokumencie.

Inwestor powinien zakładać, że pracownicy BDM lub pełnomocnicy oraz akcjonariusze, mogą posiadać długie lub krótkie pozycje w akcjach emitenta lub innych instrumentach finansowych powiązanych z akcjami emitenta, w szczególności dotyczy to sytuacji posiadania nie więcej niż 5% kapitału, i mogą dokonywać nimi transakcji również jako pełnomocnik. Każda z wyżej wymienionych osób mogła dokonać transakcji dotyczącej przedmiotowych instrumentów finansowych przed wydaniem niniejszej publikacji. Jednocześnie jednak przedmiotowe instrumenty z chwilą rozpoczęcia prac nad raportem są wpisywane na listę restrykcyjną dla pracowników Wydziału Analiz.

W opinii BDM niniejsze opracowanie zostało sporządzone z wykluczeniem jakiegokolwiek konfliktu interesów, który mógłby wpłynąć na jego treść. BDM posiada regulacje wewnętrzne, które mają na celu zapobieganie konfliktom interesów w przypadku rekomendacji lub innych opracowań Wydziału Analiz. Odbiorca raportu może zapoznać się z zasadami obowiązującymi w BDM poprzez stronę internetową BDM, w szczególności odnoszonymi się do:

- zarządzania konfliktami interesów, przyjmowania i przekazywania załącz- informacje znajdują się pod adresem: <https://www.bdm.pl/o-nas/o-domu-maklerskim-bdm/zasady-mifid-fatca-skargi-sprawozdania-i-dokumenty-archiwalne>
- powiązań BDM z emitentami notowanymi na GPW, z tytułu wykonywania na ich rzecz przez BDM funkcji animatora w celu wspomagania płynności obrotu instrumentami finansowymi- informacje znajdują się pod adresem: <https://www.gpw.pl/animatorzy-ryнку>

Nadzór nad BDM sprawuje Komisja Nadzoru Finansowego.