

Redaktor wydania: Krystian Brymora/ Krzysztof Ktocz

**KOMENTARZ PORANNY**

**Byki przeważają na GPW**

Wczorajsza sesja była udana dla krajowych inwestorów. WIG20 zyskał 0,5%, mWIG40 ok. 0,7%, a sWIG80 0,5%. Tym samym GPW wypadła lepiej na tle większych europejskich indeksów DAX +0,2%, CAC40 +0,3%, FTSE -0,2%). Na czerwono zaświeciły wczoraj giełdy w USA. DJIA stracił 0,5%, Nasdaq 1,7%, a S&P500 0,8%. Dobre nastroje panowały dzisiaj w Azji, gdzie Nikkei wzrósł o 0,5%, a SCI o 1,5%. W kalendarium makro czekają nas publikacje finalnych odczytów PMI dla usług dla szeregu gospodarek, raporty ADP i ISM w USA, a także decyzja RPP ws. stóp procentowych (scenariusz bazowy to utrzymanie bieżących poziomów). W najbliższych dniach warto też śledzić raporty roczne za '20, które będą się pojawiały w coraz większej liczbie. Początek miesiąca jest dobry w wykonaniu blue chipów i można mieć nadzieję, że po dosyć przeciętnych styczniu i lutym, dojdzie do wybicia głównego indeksu.

Adrian Górniak

**SKRÓT INFORMACJI ZE SPÓŁEK**

- **AB:** Spółka w 2Q'20/21 miała 70,0 mln PLN EBITDA, powyżej konsensusu [tabela BDM];
- **Remak:** finalne wyniki za 4Q'20 zgodne z wcześniejszymi szacunkami;
- **PKN Orlen:** Lekka poprawa odczucia w rafinerii w lutym (marża raf. 1,7 USD/bbl, -63% r/r) i silny wzrost marży petrochemicznej (1011 EUR/r, +25% r/r) [wykresy BDM];
- **Rynki wschodzące:** Maleją napływy do funduszy dłuższych, akcje wciąż wysoko- dane IIF [wykresy BDM];
- **Energetyka (PV):** Ponad 3,9 GW wyniosła moc PV na początku stycznia'21 [wykresy BDM];
- **Allegro:** Prezes spółki po starcie Amazon.pl: Skupiamy się przede wszystkim na klientach;
- **Cognor:** Spółka chce w '21 poprawić wyniki, liczy na powrót do wypłacania dywidendy;
- **ZM Ropczyce:** Akcjonariusze spółki wzywają do sprzedaży 1.057.825 akcji spółki po 26,73 PLN za akcję;
- **Ailleron:** Podsumowanie konferencji wynikowej za 2020 rok;
- **AB:** Spółka spodziewa się utrzymania dobrej passy na rynku dystrybucji IT;
- **PKP Cargo:** Grupa ma umowę ramową na przewozy dla wojska za maks. 1,4 mld PLN;
- **PGE:** Spółka zgłosiła do Krajowego Planu Odbudowy 24 projekty o wartości 74 mld PLN;
- **PGNiG:** Artur Cieślak zostanie nowym wiceprezesem spółki;
- **GPW:** Obroty na rynku głównym wzrosły o 60,4% r/r do 27,99 mld PLN w lutym;
- **Kruk:** Spółka przydzieliła 200.000 obligacji, redukcja zapisów wyniosła 82,3%;
- **PKN Orlen:** Grupa została formalnym właścicielem Polska Press;
- **Lotos:** Artur Cieślak złożył rezygnację z funkcji wiceprezesa;
- **Comarch:** Portfel zamówień Comarchu na '21 wyższy o kilka % r/r;
- **Tauron:** Spółka chce mieć ponad 130 stacji ładowania aut elektrycznych do końca roku;
- **Develia:** Popyt na mieszkania będzie się utrzymywał; zapotrzebowanie na najem wróci po pandemii;
- **Celon Pharma:** Spółka zakończyła współpracę z firmą Lupin Atlantis Holdings;
- **Torpol:** Oferta spółki o wartości 89,9 mln PLN brutto najtańsza w przetargu PKP Intercity.

**WYKRES DNIA**

Akcje Allegro przez ostatnie 2 miesiące dyskontowały rychły start największej platformy e-commerce w Polsce. Amazon.pl uruchomił sprzedaż wczoraj, a kurs Allegro, zgodnie z typowym „kupuj plotki...” zyskał blisko 6% i były wyraźnie najlepszym komponentem WIG20. Dodatkowo sam start platformy Amazona wypadł bez szczególnych zachęt dla nowych klientów.

**Allegro- daily**



Źródło: Dom Maklerski BDM S.A., Bloomberg

**Notowania: wtorek, 2 marca 2021**

	Wartość	Zmiana	
		1D	YTD
WIG20	1 959,5	0,5%	-1,2%
WIG30	2 330,5	0,5%	0,8%
mWIG40	4 367,9	0,7%	9,8%
sWIG80	17 914,3	0,5%	11,3%
WIG	58 299,1	0,5%	2,2%
NC Index	527,3	0,0%	6,5%
WIG Banki	5 407,5	-0,6%	13,5%
WIG Bud	4 003,1	-1,4%	9,3%
WIG Chemia	8 720,9	3,9%	13,3%
WIG Dew	2 623,5	-0,3%	10,0%
WIG Energia	2 099,6	0,2%	2,9%
WIG Games	28 135,3	0,6%	-2,6%
WIG IT	3 958,1	1,4%	2,5%
WIG Media	6 272,3	1,2%	3,8%
WIG Paliwa	5 217,4	1,2%	5,3%
WIG Spoż	4 199,1	-0,7%	15,3%
WIG Surowce	6 066,4	-0,2%	7,8%
WIG Telco	949,9	0,9%	-2,8%
DAX	14 039,8	0,2%	2,3%
FTSE100	6 613,8	0,4%	2,4%
CAC40	5 809,7	0,3%	4,7%
BUX	44 402,3	-0,7%	5,6%
S&P500	3 870,3	-0,8%	3,0%
DJIA	31 391,5	-0,5%	2,6%
Nasdaq Comp	13 358,8	-1,7%	3,7%
Bovespa	111 539,8	1,1%	-6,3%
Nikkei225	29 408,2	-0,9%	7,2%
Shanghai Comp.	3 508,6	-1,2%	1,0%
S&P/ASX 200	6 762,3	-0,4%	2,7%
EUR/PLN	4,54	0,2%	-0,4%
USD/PLN	3,76	-0,2%	0,6%
CHF/PLN	4,11	-0,1%	-2,7%
EUR/USD	1,21	0,3%	-1,0%
USD/JPY	106,69	-0,1%	3,3%

**FW20**

	Wartość	Zmiana	
Kurs otwarcia	1 945	15	0,78%
Kurs zamknięcia	1 953	4	0,21%
Kurs min.	1 935	18	0,94%
Kurs max.	1 967	16	0,82%
Wolumen obrotu	21 559	331	1,56%
Otwarte pozycje	39 868	357	0,90%

**Indeksy GPW**

Indeks	Open	Low	High	Close	1D	Obrót
WIG20	1 947,45	1 938,13	1 969,69	1 959,52	0,5%	1 031
WIG30	2 318,51	2 308,34	2 342,11	2 330,49	0,5%	1 081
mWIG40	4 342,82	17 815,36	17 920,53	4 367,93	0,7%	141
sWIG80	17 901,72	4 337,81	4 388,69	17 914,32	0,5%	82
WIG-PL	59 512,45	59 454,87	59 512,45	59 463,88	0,5%	1 269
WIG	58 018,74	57 855,32	58 552,40	58 299,06	0,5%	1 296

**WIG20**

	Close	MC	1D	YTD
Alior	24,67	3 221	-1,8%	45,4%
Allegro	66,76	68 313	5,9%	-21,2%
Asseco Poland	66,60	5 528	0,6%	-2,2%
CCC	96,00	5 267	-1,9%	9,7%
CD Projekt	241,30	24 288	0,4%	-12,2%
Cyfrowy P.	29,20	18 675	1,4%	-3,6%
Dino	243,40	23 863	-2,2%	-15,9%
JSW	35,00	4 109	1,4%	34,9%
KGHM	194,25	38 850	-0,4%	6,1%
Lotos	42,72	7 898	-0,5%	3,1%
LPP	7 935,00	14 699	0,4%	-4,2%
Orange	6,47	8 491	0,3%	-1,8%
Pekao	71,60	18 793	-0,1%	17,2%
PGE	6,80	12 707	-0,4%	4,6%
PGNiG	5,80	33 503	2,5%	4,6%
PKN Orlen	60,90	26 047	0,8%	5,5%
PKOBP	30,76	38 450	-1,5%	7,1%
PZU	30,71	26 519	0,9%	-5,1%
Santander Polska	217,00	22 175	0,5%	16,9%
Tauron	2,55	4 476	-0,3%	-6,2%

mWIG40					Surowce				
	Close	MC	1D	YTD		Close	MC	1D	YTD
11 bit st.	565,00	1 334	1,3%	19,2%	Famur	2,65	1 520	-3,1%	17,6%
Amica	146,80	1 141	1,7%	0,0%	GPW	45,70	1 918	1,6%	0,0%
Amrest	33,00	7 245	1,1%	19,1%	GTC	6,70	3 253	0,0%	-6,9%
Asseco SEE	38,00	1 972	1,3%	-11,6%	Handlowy	41,80	5 462	3,3%	18,9%
Azoty	32,00	3 174	6,7%	16,6%	ING BSK	185,80	24 173	-0,1%	8,7%
Benefit Sys.	857,00	2 480	-0,5%	2,8%	Inter Cars	320,00	4 534	8,5%	35,6%
Biomed-L.	8,90	554	-1,5%	-0,7%	Kernel	55,30	4 647	-0,5%	12,2%
BNP Paribas	71,00	10 467	-0,6%	11,6%	Kęty	512,00	4 930	0,2%	4,2%
Budimex	312,00	7 965	-3,4%	1,5%	Kruk	180,30	3 428	-1,7%	27,0%
Celon Pharm	45,80	2 061	-0,7%	12,9%	Livechat	120,20	3 095	0,0%	14,5%
Ciech	35,35	1 863	2,2%	9,8%	Mabion	31,30	430	-4,1%	50,8%
CI Games	1,46	267	4,6%	12,8%	mBank	236,00	9 999	0,7%	31,7%
Comarch	205,00	1 667	9,6%	5,4%	Mercator	348,00	3 690	-0,9%	-17,5%
Cormay	1,36	114	-1,1%	17,8%	Millennium	4,15	5 034	-1,2%	26,9%
Datawalk	202,00	987	-0,5%	5,2%	Neuca	730,00	3 251	1,1%	12,1%
Develia	2,52	1 126	-1,8%	27,7%	PKP Cargo	20,70	927	9,2%	51,1%
Dom Dev.	125,00	3 152	0,0%	9,6%	PlayWay	580,00	3 828	-2,2%	-8,4%
Echo	4,30	1 775	0,2%	6,4%	TEN	528,00	3 837	1,0%	-4,2%
Enea	6,56	2 896	2,2%	0,4%	WP.PL	95,80	2 791	1,5%	3,0%
Eurocash	13,44	1 870	2,6%	-4,3%	XTB	16,10	1 890	0,6%	-10,1%

	Cena	1D	1W	MTD	YTD	1R
Ropa Brent [USD/bbl]	63,0	-1,1%	-3,7%	-4,8%	21,5%	21,4%
Gaz TTF DA [EUR/MWh]	16,1	-1,2%	0,6%	1,3%	-15,9%	72,2%
Gaz TTF 1M [EUR/MWh]	15,8	-2,3%	-4,1%	0,3%	-17,4%	74,0%
CO2 [EUR/t]	38,3	3,3%	-0,8%	2,8%	17,5%	63,0%
Węgiel ARA [USD/t]	66,2	1,0%	0,5%	0,4%	-4,5%	41,2%
Miedź LME [USD/t]	9 220,3	1,4%	-0,1%	0,9%	19,0%	62,3%
Aluminium LME [USD/t]	2 208,5	4,4%	3,5%	2,8%	11,9%	29,8%
Cynk LME [USD/t]	2 832,5	1,2%	-0,3%	2,1%	3,8%	41,0%
Ołów LME [USD/t]	2 061,5	0,2%	-1,9%	1,1%	4,3%	9,2%
Stal HRC [USD/t]	1 270,0	0,8%	9,0%	0,5%	26,4%	115,6%
Ruda żelaza [USD/t]	173,2	0,8%	4,8%	4,6%	11,1%	98,4%
Węgiel koksujący [USD/t]	131,0	-2,1%	-7,7%	-0,1%	21,6%	-15,5%
Złoto [USD/oz]	1 733,3	0,5%	-4,0%	0,0%	-8,7%	5,6%
Srebro [USD/oz]	26,7	0,3%	-3,7%	-0,1%	1,0%	54,8%
Platyna [USD/oz]	1 204,1	1,3%	-3,1%	0,9%	12,3%	36,9%
Pallad [USD/oz]	2 365,2	0,9%	1,3%	2,4%	-3,6%	-3,3%
Bitcoin USD	49 309,6	0,9%	2,8%	8,0%	70,1%	464,3%
Pszonica [USD/bu]	663,3	3,0%	-0,4%	1,3%	3,6%	26,0%
Kukurydza [USD/bu]	556,0	1,6%	0,4%	0,1%	14,9%	45,6%
Cukier ICE [USD/lb]	16,4	1,4%	-3,4%	-0,1%	11,9%	17,4%

WIG20



WIG20 Index (WIG20) g1599 Daily 02SEP2020-02MAR2021  
Źródło: Bloomberg, Dom Maklerski BDM S.A.

S&P500



SPX Index (S&P 500 INDEX) g1598 Daily 02SEP2020-02MAR2021  
Źródło: Bloomberg, Dom Maklerski BDM S.A.

**INFORMACJE ZE SPÓLEK**

**AB**

Spółka przedstawiła wyniki za 2Q'20/21:

**Wyniki za 2Q'20/21 [mln PLN]**

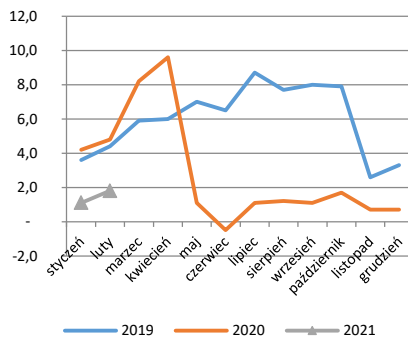
	2Q2020/21	kons.	różnica	r/r	q/q	YTD2020/21	r/r
Przychody	4243,6	4051,3	4,7%	30,5%	47,3%	7125,2	31,6%
EBITDA	70,0	50,8	37,9%	77,8%	112,0%	103,1	62,8%
EBIT	65,8	46,6	41,0%	85,2%	127,0%	94,7	71,0%
zysk netto j.d.	52,9	33,9	55,8%	98,0%	176,9%	72,0	89,5%
marża EBITDA	1,7%	1,3%	0,40	0,44	0,50	1,45%	0,28
marża EBIT	1,5%	1,1%	0,40	0,46	0,54	1,33%	0,31
marża netto	1,2%	0,8%	0,41	0,42	0,58	1,01%	0,31

Źródło: BDM, spółka

**PKN Orlen**

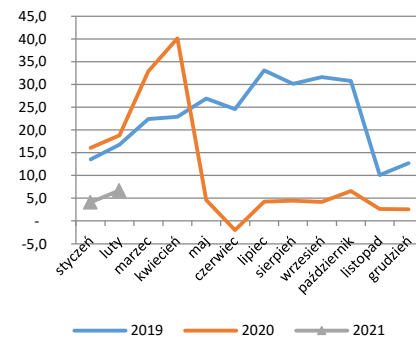
W 02.21 marża rafineryjna (z dyferencjałem) rośnie do 1,8 USD/bbl vs 1,1 USD/bbl w styczniu (-63% r/r). W 02.21 marża petrochemiczna rośnie do 1011 EUR/t vs 889 EUR/t w styczniu (+25% r/r).

**Marża rafineryjna z dyferencjałem [USD/bbl]**



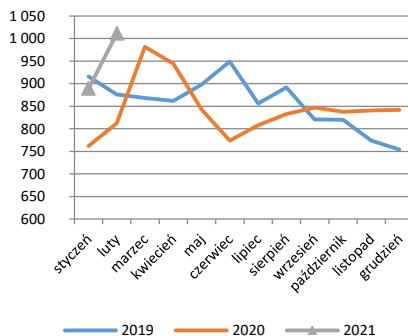
Źródło: BDM, spółka

**Marża rafineryjna z dyferencjałem [PLN/bbl]**



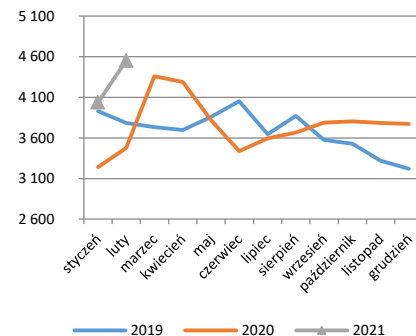
Źródło: BDM, spółka

**Marża petrochemiczna [EUR/t]**



Źródło: BDM, spółka

**Marża petrochemiczna [PLN/t]**



Źródło: BDM, spółka

**PKN Orlen**

PKN Orlen podpisał 1 marca br. umowę kupna spółki Polska Press. Oznacza to, że PKN Orlen został formalnym właścicielem wydawnictwa, które wchodzi obecnie w skład grupy kapitałowej Orlen.

Orlen ma pod górkę. Warunki rynkowe stały się trudniejsze. Trwają negocjacje płacowe, spółka proponuje mniejsze podwyżki niż zwykle. A to przez pandemię i niższą sprzedaż paliw. Do tego znów rosną ceny ropy. – Dziennik Gazeta Prawna

**Remak - Energomontaż**

Spółka w 2020 roku miała 296,7 mln PLN przychodów, 21,4 mln PLN EBIT oraz 16,2 mln PLN zysku netto. Wyniki zgodne z wcześniejszymi szacunkami.

**Allegro**

Allegro skupia się przede wszystkim na klientach i uważa to za najlepszą strategię na szybko rozwijającym się rynku e-commerce, poinformował prezes Allegro.eu Francois Nuyts po tym, jak Amazon uruchomił serwis Amazon.pl.

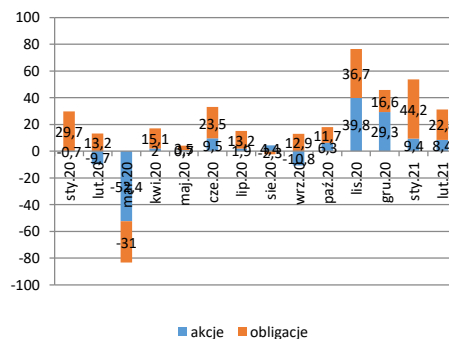
Amazon oficjalnie rozpoczął sprzedaż na polskim rynku. Analitycy firmy Dealavo porównali ceny 1000 najpopularniejszych produktów w różnych kategoriach oferowanych przez nowego gracza i najpopularniejszą platformę e-commerce w Polsce - Allegro. Z analizy wynika, że Amazon nie oferuje lepszych cen niż Allegro.

Amazon wszedł do Polski. Wyzwanie dla Allegro. Po latach spekulacji i plotek amerykański gigant uruchomił w końcu polski serwis handlowy. Dla rynku oznacza to zmianę – dla klientów większy wybór i lepszą ofertę, dla sprzedawców opcje dotarcia np. do innych krajów. Amazon ma ponad 300 mln klientów i jest jednym z liderów światowego rynku zdominowanego przez platformy chińskie. Cztery największe grupy kontrolują 44 proc. światowego e-handlu. - Rzeczpospolita

**Rynki wschodzące**

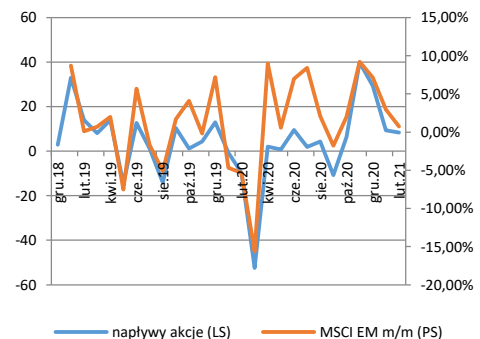
Napływy do funduszy rynków wschodzących w lutym'21 wyniosły 31,2 mld USD vs 53,6 mld USD w styczniu, z tego +8,4 mld USD na rynki akcyjne (9,4 mld USD w styczniu'21) i +22,8 mld USD w obligacje (44,2 mld USD w styczniu'21)- IIF

**Napływy do funduszy rynków wschodzących [mld USD]**



Źródło: BDM, IIF

**Napływy do f. akcji (mld USD) vs stopy zwrotu z MSCI**

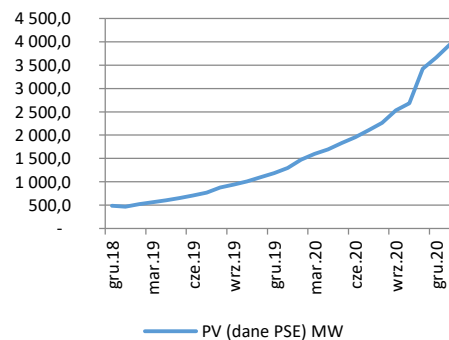


Źródło: BDM, IIF

**Energetyka, fotowoltaika**

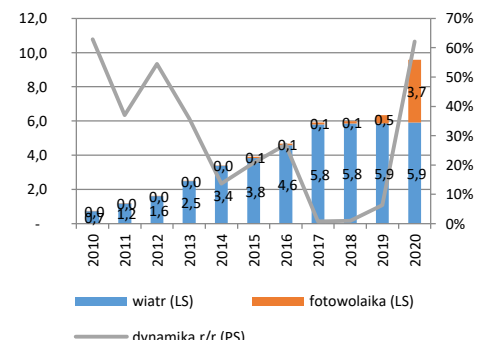
Moc zainstalowana fotowoltaiki w polskim systemie elektroenergetycznym wyniosła 3935,74 MW na początek stycznia'21- PSE. Oznacza to, że w ciągu samego 2020 r. moc fotowoltaiki w Polsce wzrosła trzykrotnie.

**MOC PV w krajowym systemie [MW]**



Źródło: BDM, PSE

**Rozwój el. wiatrowych i PV w Polsce [GW]**



Źródło: BDM, PSE

**AB**

AB spodziewa się utrzymania wysokiej dynamiki wzrostu na rynku dystrybucji IT w Polsce, Czechach i na Słowacji, chce też poprawić rentowność. W ostatnim kwartale branża zanotowała najszybszy wzrost w całym 2020 roku, a AB po raz kolejny zwiększyło udziały rynkowe.

**Comarch**

- Portfel zamówień Comarchu na 2021 rok jest wyższy o kilka % od backlogu notowanego przed rokiem;
- Firma nadal przygląda się różnym spółkom pod kątem akwizycji, głównie na rynku europejskim;
- Grupa spodziewa się zwiększać udział wyników wypracowywanych w Azji.

<b>Ailleron</b>	<p>Podsumowanie konferencji wynikowej za 2020 rok:</p> <p><i>BDM:</i></p> <ul style="list-style-type: none"><li>- w wynikach za 2020 rok uwzględniono sprzedaż udziałów w spółce Hoteliga – strata na poziomie wyniku z działalności finansowej w wysokości ok 1,6 mln PLN;</li><li>- negatywny wpływ projektu „Pekao” na wyniki FinTech -&gt; wpływ na wynik in minus : ok. 6,8 mln PLN, wpływ na CF in minus ok. 9,2 mln PLN. Obecnie realizacja umowy wchodzi w bardziej intratny dla Ailleron okres. Pojawiły się pierwsze plony tej inwestycji, pierwsze zlecenia dodatkowych prac. Spółka widzi duże możliwości i dużo lepsze perspektywy finansowe w 2021 roku tego projektu. Spodziewa się, że pod koniec tego roku i w 2022 roku będzie zbierać jego owoce;</li><li>- Fintech - polepszenie wyniku z uwagi na historycznie najwyższe wyniki w obszarze LeaseTech oraz Challenger;</li><li>- spółka zakłada znaczący wzrost budżetu na 2021 r. w porównaniu z ubiegłym rokiem i nie wyklucza, że niebawem poinformuje o pierwszych akwizycjach związanych z projektem Software Mind realizowanym wspólnie z Enterprise Investors;</li><li>- Software Mind chce 3 najbliższe lata poświęcić na poszukiwanie firm, zespołów, które będą wstanie m.in. poszerzyć portfolio produktów, jak i wesprzeć ekspansję zagraniczną. Mniejsze firmy mają trudności przy projektach realizowanych dla bardzo dużych kontrahentów i stąd ten pomysł na bliższą współpracę Software Mind z EI;</li><li>- SM - spółka chce wykorzystać okazję i zwiększyć skalę działalności co najmniej dwukrotnie - przychody i wyniki, dzięki akwizycjom. Planują też m.in. zwiększenie bazy produkcyjnej w Ameryce Łacińskiej, po to, by być w podobnej strefie czasowej jak klienci w USA. W ciągu 4-5 lat będą chcieli przeprowadzić IPO tego biznesu, z ich częściowym lub całościowym wyjściem.</li><li>- wzrost organiczny biznesu SM może w dalszym ciągu wynosić ok. 15% rocznie.</li><li>- spółka jest obecna w kilku "ważnych", zaawansowanych przetargach w zakresie bankowości internetowej, mobilnej i korporacyjnej. Chce zwiększać obecność na rynkach zagranicznych, głównie w Europie Zachodniej (kraje DACH), poprzez inwestycje w działach sprzedaży oraz marketingu;</li><li>- na rozwój produktu LiveBank firma chce przeznaczyć w tym roku ok. 6,6 mln PLN.</li><li>- władze spółki zamierzają rekomendować dywidendę z zysku za 2020 rok;</li><li>- grupa do września będzie pracować w modelu zdalnym. Firma nie planuje zwiększania powierzchni biurowej w takiej skali, jaką planowała przed pandemią w związku z wprowadzeniem modelu hybrydowego. Oszczędności z tego tytułu mogą nie być w pełni widoczne w wynikach przez wzrost innych wydatków, m.in. na marketing;</li><li>- kontrakt T-Mobile -&gt; dalej trwa, klient rozważa co zrobić dalej;</li><li>- obecnie w spółce pracuje ponad 700 osób (ok. 380 - ES, 250 - Fintech, kilkanaście Hoteltech).</li></ul>
<b>Quercus TFI</b>	<p>Wartość aktywów netto zarządzanych przez Quercus TFI wyniosła 3 346,9 mln PLN na na dzień 26 lutego 2021 roku. Miesiąc wcześniej wartość aktywów pod zarządzaniem wynosiła 3 084,6 mln PLN.</p>
<b>GPW</b>	<p>Łączna wartość obrotów akcjami na głównym rynku GPW wyniosła 27,99 mld PLN w lutym 2021 r., tj. wzrosła o 60,4% r/r.</p>
<b>Kruk</b>	<p>Kruk przydzielił 200.000 obligacji serii AK2 wyemitowanych w ramach VII programu emisji obligacji, a redukcja zapisów wyniosła 82,3%.</p>
<b>PKO BP</b>	<p>PKO Bank Polski wprowadził możliwość wymiany waluty i przesłania jej na konto (tego samego klienta) w innym banku, bez dodatkowych opłat. W aplikacji IKO, w ramach usługi bankowości elektronicznej, należy podpiąć konto prowadzone w innym banku i klient w kantorze wskaże je jako konto, na które chce wysłać pieniądze.</p> <p>PKO BP zwiększa zaangażowanie w motoryzację. Grupa PKO Leasing rozpędza swój motoryzacyjny biznes, kontynuuje budowę samochodowego centrum kompetencyjnego i chce potroić internetową sprzedaż aut. – Puls Biznesu</p>
<b>Tauron</b>	<p>Tauron oddał do użytku stację ładowania samochodów elektrycznych w Dębicy i posiada już 87 takich stacji. W najbliższych miesiącach Tauron planuje budowę kolejnych, tak, by na koniec roku liczba stacji przekroczyła 130.</p>
<b>PGE</b>	<p>PGE zgłosiła do Krajowego Planu Odbudowy 24 projekty o wartości 74 mld PLN, z czego blisko 80% wartości stanowią inwestycje w odnawialne źródła energii.</p>
<b>PGNiG</b>	<p>Artur Cieślik, do tej pory wiceprezes Grupy Lotos ds. strategii i rozwoju, został powołany z dniem 16 marca na stanowisko wiceprezesa PGNiG.</p> <p>Nieopłacalny metan. PGNiG zakończył ważny projekt. - Pakiet</p>
<b>Lotos</b>	<p>Artur Cieślik złożył we wtorek rezygnację z pełnienia funkcji wiceprezesa zarządu ds. strategii i rozwoju Grupy Lotos ze skutkiem na koniec dnia 15 marca 2021 roku.</p>

<b>PKP Cargo</b>	PKP Cargo podpisało we wtorek 7-letnią ramową umowę z 2. Regionalną Bazą Logistyczną na transport kolejowy personelu i sprzętu wojskowego. Maksymalna wartość umowy to ok. 1,4 mld PLN brutto.
<b>Torpol</b>	Oferta Torpolu o wartości 89,9 mln PLN brutto okazała się najtańszą ofertą złożoną w przetargu PKP Intercity na przebudowę i rozbudowę infrastruktury kolejowej w rejonie bocznicy Szczecin Zaleskie Łęgi.
<b>ZM Ropczyce</b>	Akcjonariusze Ropczyc, którzy zawarli porozumienie, wzywają do sprzedaży 1.057.825 akcji spółki, stanowiących 16,9% kapitału zakładowego, po 26,73 PLN za sztukę.
<b>Cognor</b>	Grupa Cognor, której zysk netto w 2020 roku wzrósł do 33 mln PLN, liczy, że w 2021 roku poprawi wyniki i powróci do wypłat dywidendy.
<b>Develia</b>	Develia ocenia, że popyt na mieszkania, również inwestycyjny, będzie utrzymywał się w 2021 roku na wysokim poziomie. Zapotrzebowanie na najem wróci po pandemii. Spółka zacznie w tym roku szukać partnera do pierwszego projektu magazynowego, a w 2022 roku zastanowi się nad własnym generalnym wykonawstwem.
<b>Celon Pharma</b>	Celon Pharma podpisał porozumienie o zakończeniu współpracy z firmą Lupin Atlantis Holdings. Współpraca dotyczyła rozwoju, produkcji i komercjalizacji inhalacyjnego leku Salmex na terenie USA, Australii, Kanady, Meksyku i RPA.
<b>Onico (NC)</b>	Onico rozpoczęło rozmowy z Anwimem o potencjalnej inwestycji tej spółki w Onico lub w składniki jej majątku.

Źródło: Dom Maklerski BDM S.A., spółki, PAP

**WYDZIAŁ ANALIZ I INFORMACJI:**

**Krzysztof Tkocz**

Dyrektor Wydziału  
tel. (+48) 501 238 443  
e-mail: krzysztof.tkocz@bdm.pl  
strategia, chemia, przemysł, energetyka

**Michał Fidelus**

Analityk rynku akcji  
tel. (+48) 666 073 972  
e-mail: michal.fidelus@bdm.pl  
banki, finanse

**Adrian Górniak**

Analityk rynku akcji  
tel. (+48) 668 516 977  
e-mail: adrian.gorniak@bdm.pl  
deweloperzy, handel, media

**Krzysztof Tkocz**

Młodszy analityk rynku akcji  
tel. (+48) 516 086 705  
e-mail: krzysztof.tkocz@bdm.pl  
gry komputerowe

**WYDZIAŁ OBSŁUGI KLIENTÓW INSTYTUCJONALNYCH:**

**Leszek Mackiewicz**

Dyrektor Wydziału  
tel. (022) 62-20-848  
e-mail: leszek.mackiewicz@bdm.pl

**Tomasz Ilczyszyn**

tel. (022) 62-20-854  
e-mail: tomasz.ilczyszyn@bdm.pl

**Maciej Fink-Finowicki**

tel. (022) 62-20-855  
e-mail: maciej.fink-finowicki@bdm.pl

### Nota prawna:

Opracowanie nie jest podstawą żadnej rekomendacji kupna bądź sprzedaży w rozumieniu obowiązującego prawa i nie powinien być tak interpretowany. BDM nie ponosi odpowiedzialności za decyzje inwestycyjne podjęte na podstawie niniejszego raportu ani za szkody poniesione w wyniku tych decyzji inwestycyjnych. Materiał ma charakter czysto informacyjny, a podmioty opisywane w opracowaniu są dobrane subiektywnie przez autora.

Niniejszy raport został po raz pierwszy udostępniony klientom BDM 03.03.2021 roku, 07:23 CEST.

Raport skierowany jest do wszystkich klientów, z którymi Dom Maklerski BDM S.A. (dalej: BDM) zawarł Umowę o świadczenie usług maklerskich na podstawie Regulaminu świadczenia usług maklerskich przez Dom Maklerski BDM S.A. lub Umowę o świadczenie usług maklerskich dla klientów, których rachunek papierów wartościowych prowadzony jest przez bank depozytariusz. Niniejszy raport, przy wykorzystaniu medialnych kanałów dystrybucji, może dotrzeć również do innych podmiotów na podstawie decyzji Dyrektora Wydziału Analiz. Nie może być on jednak publikowany bądź powielany bez uprzedniej pisemnej zgody BDM, w szczególności nie może zostać przekazany lub wydany osobom w USA, Australii, Kanadzie, Japonii.

Opracowanie ma charakter informacyjny i nie stanowi reklamy ani nie stanowi oferty lub zaproszenia do subskrypcji lub zakupu instrumentów finansowych.

Inwestor powinien mieć świadomość, że każda decyzja inwestycyjna na rynku kapitałowym jest obciążona szeregiem ryzyk, które mogą finalnie skutkować poniesieniem przez niego straty finansowej. Stopy zwrotu z poszczególnych inwestycji może ulegać wahaniom w zależności od różnych czynników, na które inwestor nie będzie miał wpływu. Dlatego, klient podejmujący pojedynczą decyzję inwestycyjną powinien nie tylko sprawdzić aktualność i poprawność poszczególnych założeń dokonanych przez analityka w raporcie ale i dokonać niezależnej oceny i przeprowadzić własne analizy (bazujące także na innych scenariuszach niż przedstawione przez analityka) uwzględniając poziom akceptowalnego przez siebie ryzyka. Decydując się na aktywność na rynku kapitałowym, inwestor powinien uwzględnić, że struktura portfelową inwestycji (dywersyfikacja inwestycji poprzez posiadanie więcej niż jednego instrumentu finansowego) może redukować ryzyko ekspozycji na poszczególny instrument przynoszący negatywną stopę zwrotu w danym okresie. Jednocześnie jednak, może to prowadzić do ograniczenia dodatniej stopy zwrotu jaką inwestor mógłby osiągnąć na pojedynczym instrumencie finansowym w danym okresie czasowym. Inwestor powinien być świadomy, że struktura portfelową inwestycji i jakiegokolwiek strategii inwestycyjnej dla rynku akcji nie gwarantuje osiągnięcia przez niego dodatniej stopy zwrotu i nie chroni go przed finalnym poniesieniem straty.

W opinii BDM, niniejsze opracowanie zostało sporządzone z zachowaniem zasad metodologicznej poprawności i obiektywizmu na podstawie ogólnodostępnych informacji, które BDM uważa za wiarygodne. Źródła informacji wykorzystane w raporcie to wszelkie dane na temat przedmiotowych instrumentów finansowych dostępne analitykowi, w tym m.in. raporty okresowe i bieżące spółki, raporty okresowe i bieżące podmiotów wykorzystanych do wyceny porównawczej, raporty branżowe, informacje prasowe, inne. BDM nie gwarantuje jednak dokładności ani kompletności opracowania, w szczególności w przypadku gdy informacje, na których oparto rekomendacje okazały się niedokładne, niewyczerpujące lub nie w pełni odzwierciedlały stan faktyczny. Przedstawione prognozy są oparte wyłącznie o analizę przeprowadzoną przez BDM bez uzgodnień ze spółkami ani z innymi podmiotami i opierają się na szeregu założeń, które w przyszłości mogą okazać się nietrafne. BDM nie udziela żadnego zapewnienia, że podane prognozy się sprawdzą.

W opinii BDM niniejszy dokument został sporządzony z zachowaniem należytej staranności i rzetelności.

Analityk (analitycy) sporządzający niniejszy dokument otrzymuje wynagrodzenie stałe a Zarząd BDM ma prawo przyznać mu wynagrodzenie dodatkowe. Dodatkowe wynagrodzenie może być pośrednio uzależnione od wyników pozostałych usług oferowanych przez BDM, w tym usługi bankowości inwestycyjnej, jednak nie jest ono bezpośrednio uzależnione od wyników finansowych pochodzących ze świadczenia innych usług, w tym bankowości inwestycyjnej, które były lub mogły być uzyskiwane przez BDM.

Inwestor powinien zakładać, że BDM świadczył, świadczy lub może złożyć ofertę świadczenia usług spółce lub innym spółkom wymienionym w niniejszym raporcie.

BDM nie ma obowiązku podejmowania jakichkolwiek działań, które miałyby spowodować, że instrumenty finansowe, będące przedmiotem wyceny zawartej w niniejszym dokumencie będą wycenione przez rynek zgodnie z ewentualną wyceną zawartą w niniejszym dokumencie.

Inwestor powinien zakładać, że pracownicy BDM lub pełnomocnicy oraz akcjonariusze, mogą posiadać długie lub krótkie pozycje w akcjach emitenta lub innych instrumentach finansowych powiązanych z akcjami emitenta, w szczególności dotyczy to sytuacji posiadania nie więcej niż 5% kapitału, i mogą dokonywać nimi transakcji również jako pełnomocnik. Każda z wyżej wymienionych osób mogła dokonać transakcji dotyczącej przedmiotowych instrumentów finansowych przed wydaniem niniejszej publikacji. Jednocześnie jednak przedmiotowe instrumenty z chwilą rozpoczęcia prac nad raportem są wpisywane na listę restrykcyjną dla pracowników Wydziału Analiz.

W opinii BDM niniejsze opracowanie zostało sporządzone z wykluczeniem jakiegokolwiek konfliktu interesów, który mógłby wpłynąć na jego treść. BDM posiada regulacje wewnętrzne, które mają na celu zapobieganie konfliktom interesów w przypadku rekomendacji lub innych opracowań Wydziału Analiz. Odbiorca raportu może zapoznać się z zasadami obowiązującymi w BDM poprzez stronę internetową BDM, w szczególności odnoszącymi się do:

- zarządzania konfliktami interesów, przyjmowania i przekazywania zachęt- informacje znajdują się pod adresem: <https://www.bdm.pl/o-nas/o-domu-maklerskim-bdm/zasady-mifid-fatca-skargi-sprawozdania-i-dokumenty-archiwalne>
- powiązań BDM z emitentami notowanymi na GPW, z tytułu wykonywania na ich rzecz przez BDM funkcji animatora do celu wspomagania płynności obrotu instrumentami finansowymi- informacje znajdują się pod adresem: <https://www.gpw.pl/animatorzy-rynku>

Nadzór nad BDM sprawuje Komisja Nadzoru Finansowego.