

Redaktor wydania: Krystian Brymora/ Michał Fidelus

KOMENTARZ PORANNY

Zieleń w Europie pod nieobecność Amerykanów

Pierwsza sesja nowego tygodnia na rodzimym parkiecie przebiegła pod dyktando byków, WIG20 zakończył dzień wzrostem o 2,0% zatrzymując się na poziomie 1974,8 pkt. Obroty na polskich blue chipach wyniosły 669 mln PLN. W gronie spółek najsilniej zwyżkujących, znalazły się m.in. JSW 6,7%, Santander 6,3% oraz PKO BP 4,7%. Z drugiej strony znalazły się jedynie dwa walory i były to Allegro oraz PGE. Wzrostami również zakończyły się notowania mWIG40 i sWIG80, które tego dnia zyskały odpowiednio: 1,3%/1,5% i w przypadku tego drugiego była to ósma wzrostowa sesja z rządu, tym samym po raz kolejny poprawił 13-letnie maksima. Na szerokim rynku wyróżniły się walory Elektrobudowy, które zyskały 33,2% po informacji o korzystnym częściowym wyroku w sporze z Orlenem. Europejskie parkiety świeciły się na zielono, najczęściej zyskał FTSE100, który urosł o +2,5%, za nim był francuski CAC40 (+1,5%), a niemiecki DAX zakończył dzień delikatnym wzrostem (+0,4%). W związku z Dniem Prezydenta przypadającym na poniedziałek Wall Street miało wolne. Na rynkach azjatyckich Nikkei idzie w górę o 2,0%, ze względu na Święto Wiosny w Chinach handel odbywa się bez udziału tamtejszych inwestorów. Od samego rana kontrakty terminowe na DAX zachowują się neutralnie, a na amerykańskie indeksy świecą się na zielono.

Krzysztof Tkocz

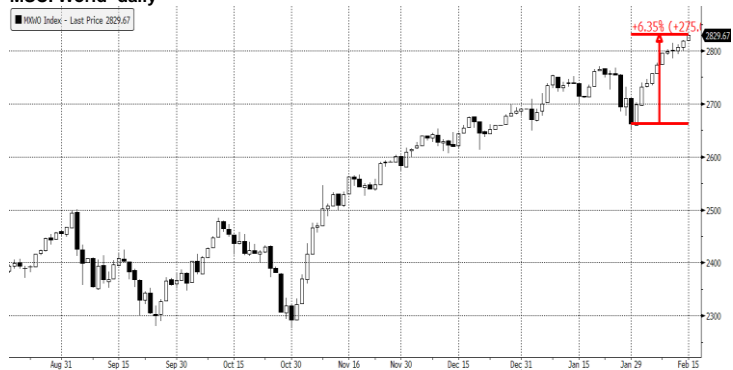
SKRÓT INFORMACJI ZE SPÓŁEK

- **Skarbiec Holding:** wyniki za 1H'20/21;
- **Huuuge:** Debiut spółki na GPW będzie miał miejsce 19 lutego.
- **Mercor:** Zysk netto w 3Q20-21 wzrósł o 26% r/r; spółka zapowiada utrzymanie dyscypliny kosztowej.
- **Pekao:** KNF zgodziła się, by Marcin Gadomski był członkiem zarządu Pekao ds. ryzyka.
- **PZU:** KNF zgodziła się na powołanie Aleksandry Agatowskiej na prezesa PZU Życie.
- **PKN Orlen:** Spółka przejęła farmę wiatrową Kanin o mocy 20MW.
- **Ciech:** Spółka rozbuduje polską fabrykę krzemianów. (Parkiet)
- **Famur:** Spółka optymalizuje moce produkcyjne w zakresie hydraulicznej siłowni i likwiduje oddział w Zabrze.
- **Getin Noble Bank:** Bank utworzył dodatkową rezerwę na kredyty CHF w wysokości 110 mln PLN.
- **Photon Energy:** Spółka chce zwiększyć portfel projektów PV w Polsce.
- **Budimex:** Spółka wydłużyła do 26 II wyłączność w procesie ewentualnego zbycia Budimeksu Nieruchomości.
- **Sescom:** Spółka chce wypłacić 0,40 PLN dywidendy/akcję.
- **Sfinks:** Fundusze Quercus TFI zmniejszyły udział w spółce do 2,45% z 5,23%.
- **Libet:** Spółka inwestuje w dystrybucję. (Parkiet)
- **Skotan:** Spółka podwoiła przychody i przekroczył próg rentowności. (Puls Biznesu)

WYKRES DNIA

Światowy rynek akcji (mierzony MSCI World) kończył dotychczas wszystkie 11 sesji lutego zielonym kolorem (łącznie +6,4%), co jest najdłuższą serią od 2009 roku. Rynek wspiera połączenie oczekiwań końca pandemii z dalszą stymulacją fiskalną (nowy pakiet w USA).

MSCI World- daily



Źródło: Dom Maklerski BDM S.A., Bloomberg

Notowania: poniedziałek, 15 lutego 2021

	Wartość	Zmiana	
		1D	YTD
WIG20	1 974,8	1,9%	-0,5%
WIG30	2 333,6	1,9%	0,9%
mWIG40	4 287,5	1,3%	7,8%
sWIG80	17 961,9	1,5%	11,6%
WIG	58 422,6	1,7%	2,4%
NC Index	541,8	1,2%	9,4%
WIG Banki	5 038,8	3,9%	5,7%
WIG Bud	4 032,5	1,2%	10,1%
WIG Chemia	8 547,9	3,1%	11,0%
WIG Dew	2 609,9	0,8%	9,4%
WIG Energia	2 183,2	0,8%	7,0%
WIG Games	30 351,9	3,4%	5,1%
WIG IT	4 059,6	0,3%	5,1%
WIG Media	6 068,5	2,6%	0,4%
WIG Paliwa	5 196,1	1,2%	4,9%
WIG Spoż	4 286,2	-0,1%	17,7%
WIG Surowce	6 158,4	3,2%	9,5%
WIG Telco	948,8	0,2%	-2,9%
DAX	14 109,5	0,4%	2,8%
FTSE100	6 756,1	2,5%	4,6%
CAC40	5 786,3	1,4%	4,2%
BUX	43 823,6	1,0%	4,2%
S&P500	3 934,8	0,5%	4,8%
DJIA	31 458,4	0,1%	2,8%
Nasdaq Comp	14 095,5	0,5%	9,4%
Bovespa	119 428,7	0,1%	0,3%
Nikkei225	30 084,2	1,9%	9,6%
Shanghai Comp.	3 603,5	2,0%	3,8%
S&P/ASX 200	6 868,9	0,9%	4,3%
EUR/PLN	4,48	-0,2%	-1,7%
USD/PLN	3,70	-0,4%	-1,0%
CHF/PLN	4,15	-0,2%	-1,6%
EUR/USD	1,21	0,1%	-0,7%
USD/JPY	105,38	0,4%	2,1%

FW20

	Wartość	Zmiana	
Kurs otwarcia	1 953	-1	-0,05%
Kurs zamknięcia	1 974	37	1,91%
Kurs min.	1 948	31	1,62%
Kurs max.	1 981	24	1,23%
Wolumen obrotu	15 497	-6 162	-28,45%
Otwarte pozycje	41 827	-418	-0,99%

Indeksy GPW

Indeks	Open	Low	High	Close	1D	Obrót
WIG20	1 946,97	1 946,97	1 980,77	1 974,82	2,0%	669
WIG30	2 303,77	2 303,77	2 339,98	2 333,61	1,9%	727
mWIG40	4 255,76	17 773,85	17 961,92	4 287,52	1,3%	163
sWIG80	17 794,56	4 254,62	4 294,48	17 961,92	1,5%	109
WIG-PL	59 275,79	59 275,79	59 550,41	59 550,41	1,8%	952
WIG	57 708,86	57 708,86	58 504,68	58 422,63	1,7%	974

WIG20

	Close	MC	1D	YTD
Alior	17,44	2 277	2,8%	2,8%
Allegro	68,90	70 502	-0,1%	-18,7%
Asseco Poland	69,60	5 777	0,4%	2,2%
CCC	99,90	5 481	1,4%	14,1%
CD Projekt	270,00	27 177	2,7%	-1,7%
Cyfrowy P.	29,18	18 662	0,3%	-3,6%
Dino	267,20	26 196	0,5%	-7,7%
JSW	41,00	4 814	6,7%	58,0%
KGHM	195,00	39 000	2,9%	6,6%
Lotos	41,98	7 761	3,8%	1,3%
LPP	8 100,00	15 005	2,2%	-2,2%
Orange	6,41	8 412	0,2%	-2,7%
Pekao	66,04	17 334	2,1%	8,1%
PGE	6,79	12 692	0,0%	4,4%
PGNIG	5,87	33 919	1,1%	5,9%
PKN Orlen	60,38	25 825	1,0%	4,6%
PKOBP	29,40	36 750	4,7%	2,4%
PZU	30,67	26 484	0,6%	-5,2%
Santander Polska	208,40	21 296	6,3%	12,2%
Tauron	2,78	4 872	0,4%	2,1%

mWIG40					Surowce				
	Close	MC	1D	YTD		Close	MC	1D	YTD
11 bit st.	581,00	1 372	5,1%	22,6%	Famur	3,00	1 724	4,5%	33,3%
Amica	150,60	1 171	-1,4%	2,6%	GPW	44,30	1 859	-0,2%	-3,1%
Amrest	33,60	7 377	4,3%	21,3%	GTC	6,90	3 350	3,3%	-4,2%
Asseco SEE	39,90	2 071	-2,7%	-7,2%	Handlowy	37,55	4 906	0,8%	6,8%
Azoty	30,70	3 045	3,7%	11,8%	ING BSK	172,60	22 455	1,2%	0,9%
Benefit Sys.	862,00	2 495	0,2%	3,4%	Inter Cars	294,00	4 165	-2,0%	24,6%
Biomed-L.	8,50	529	-0,2%	-5,1%	Kernel	56,10	4 714	0,2%	13,8%
BNP Paribas	71,00	10 467	2,6%	11,6%	Kęty	503,00	4 843	-0,2%	2,3%
Budimex	319,50	8 157	-0,2%	3,9%	Kruk	175,00	3 327	-1,9%	23,2%
Celon Pharm	47,30	2 129	-2,7%	16,6%	Livechat	127,00	3 270	-0,8%	21,0%
Ciech	35,00	1 844	3,4%	8,7%	Mabion	22,60	310	0,9%	8,9%
CI Games	1,41	258	2,0%	8,6%	mBank	199,70	8 461	7,4%	11,4%
Comarch	198,00	1 610	0,5%	1,8%	Mercator	349,00	3 701	2,0%	-17,3%
Cormay	1,17	98	-0,9%	1,3%	Millennium	3,90	4 736	4,7%	19,4%
Datawalk	192,00	938	1,3%	0,0%	Neuca	744,00	3 314	-0,1%	14,3%
Develia	2,44	1 092	-1,6%	23,9%	PKP Cargo	16,62	744	1,8%	21,3%
Dom Dev.	120,00	3 026	0,0%	5,3%	PlayWay	641,00	4 231	-0,2%	1,3%
Echo	4,55	1 878	2,5%	12,6%	TEN	570,00	4 142	4,6%	3,4%
Enea	7,23	3 192	0,7%	10,6%	WP.PL	91,20	2 657	2,2%	-1,9%
Eurocash	13,90	1 934	4,4%	-1,1%	XTB	16,35	1 919	0,0%	-8,7%

	Cena	1D	1W	MTD	YTD	1R
Ropa Brent [USD/bbl]	63,4	1,6%	4,7%	13,5%	22,5%	10,7%
Gaz TTF DA [EUR/MWh]	16,4	-8,5%	-20,8%	-18,3%	-14,6%	82,2%
Gaz TTF 1M [EUR/MWh]	16,4	-8,0%	-17,0%	-18,7%	-14,3%	82,2%
CO2 [EUR/t]	39,5	-1,3%	2,4%	20,0%	21,1%	62,8%
Węgiel ARA [USD/t]	67,0	0,0%	-1,9%	-1,2%	-3,2%	37,4%
Miedź LME [USD/t]	8 422,5	0,8%	4,6%	7,1%	8,7%	46,5%
Aluminium LME [USD/t]	2 083,3	-0,2%	3,0%	5,1%	5,6%	22,8%
Cynk LME [USD/t]	2 828,3	0,2%	7,5%	10,6%	3,6%	32,5%
Ołów LME [USD/t]	2 112,5	0,0%	2,5%	5,2%	6,9%	11,4%
Stal HRC [USD/t]	1 170,0	0,0%	0,9%	1,8%	16,4%	102,4%
Ruda żelaza [USD/t]	162,4	1,0%	3,8%	-3,4%	4,2%	89,4%
Węgiel koksujący [USD/t]	142,2	3,0%	-5,8%	-6,7%	31,9%	-10,9%
Złoto [USD/oz]	1 820,5	-0,2%	-0,6%	-1,5%	-4,1%	15,1%
Srebro [USD/oz]	27,6	0,9%	1,2%	2,3%	4,6%	56,0%
Platyna [USD/oz]	1 310,7	4,3%	12,8%	21,6%	22,2%	35,0%
Pallad [USD/oz]	2 395,0	0,5%	2,5%	8,4%	-2,4%	3,4%
Bitcoin USD	49 154,7	2,5%	10,0%	41,9%	69,5%	409,5%
Pszrenica [USD/bu]	647,5	1,7%	-1,3%	-2,3%	1,1%	19,3%
Kukurydza [USD/bu]	544,5	1,1%	-3,4%	-0,5%	12,5%	44,1%
Cukier ICE [USD/lb]	15,6	0,0%	0,2%	3,7%	6,5%	8,5%

WIG20



WIG20 Index (WIG20) g1599 Daily 15AUG2020-15FEB2021
 Źródło: Bloomberg, Dom Maklerski BDM S.A.

S&P500



SPX Index (S&P 500 INDEX) g1598 Daily 15AUG2020-16FEB2021
 Źródło: Bloomberg, Dom Maklerski BDM S.A.

INFORMACJE ZE SPÓLEK

Skarbiec Holding	Skarbiec Holding, właściciel Skarbiec TFI, odnotował 40,5 mln PLN zysku netto w 1H'20/21. Rok wcześniej zysk wyniósł 12,8 mln PLN. Przychody wzrosły w tym czasie do 96,8 mln PLN z 46,5 mln PLN rok wcześniej. Zysk operacyjny zwiększył się do 50,6 mln PLN z 15,7 mln PLN. W samym 2Q'20/21 zysk netto wzrósł do 16,2 mln PLN vs 9,3 mln PLN przed rokiem.
Mercor	Mercor odnotował w 3Q roku 2020/21 wzrost zysku netto o 26% r/r do 8,8 mln PLN, przy niższych o 6% przychodach ze sprzedaży, które wyniosły 96,9 mln PLN. Mercor ocenia, że szczególnie istotna w działalności grupy będzie dyscyplina kosztowa - zwłaszcza w zakresie kosztów produkcji, sprzedaży i ogólnego zarządu. EBITDA w 3Q wzrosła o 13% r/r do 14 mln PLN, a EBIT o 11% r/r do 10,9 mln PLN.
Huuuge	Pierwsze notowanie akcji spółki na GPW odbędzie się w piątek, 19 lutego. Otwarcie w pierwszym dniu handlu akcjami tej spółki nastąpi o godzinie 9.30.
Pekao	KNF zgodziła się na powierzenie Marcinowi Gadomskiemu funkcji członka zarządu nadzorującego zarządzanie ryzykiem istotnym w działalności Banku Pekao SA. Rada nadzorcza banku w czerwcu powołała Marcina Gadomskiego na wiceprezesa zarządu banku, ze skutkiem od dnia 1 lipca. Gadomski od 29 listopada 2019 r. do 21 kwietnia 2020 r. pełnił funkcję wiceprezesa zarządu Banku Pekao, gdzie odpowiadał za pion zarządzania ryzykami. Następnie był dyrektorem ds. ryzyka kredytowego.
PZU	KNF zgodziła się na powołanie Aleksandry Agatowskiej na prezesa PZU Życie. Agatowska złożyła rezygnację z pełnienia funkcji członka zarządu PZU z dniem 19 lutego i wówczas rada nadzorcza PZU Życie powołała ją na stanowisko prezesa zarządu tej spółki, pod warunkiem uzyskania zgody KNF. Z grupą PZU związana jest od marca 2016 roku.
PKN Orlen	Grupa Orlen przejęła od funduszy inwestycyjnych Stage Capital i Mashav Energia farmę wiatrową Kanin o mocy 20 MW, zlokalizowaną w województwie zachodniopomorskim.
Famur	Famur zdecydował o rozpoczęciu likwidacji oddziału Systemy Ścianowe Hydraulika w Zabrze. Część procesów produkcyjnych związanych z obszarem hydrauliki siłowej zostanie przekazana do oddziału w Gorlicach, natomiast pozostała produkcja w Zabrze zostanie wygaszona.
Photon Energy	Spółka chce w tym roku zwiększyć portfel projektów fotowoltaicznych w Polsce. Prezes poinformował, że w przyszłości spółka może wziąć udział w aukcjach OZE dla większych projektów, ale nie jest to jej główny cel. Chce, by projekty spółki były konkurencyjne kosztowo na rynku. Nie wyklucza umów PPA. Obecnie w Polsce Photon Energy ma projekty o mocy ponad 20 MW. Portfel przygotowywanych projektów elektrowni fotowoltaicznych na Węgrzech, w Rumunii i Polsce ma łączną moc ponad 200 MWp.
Budimex	Budimex na wniosek grupy inwestorów wydłużył do 26 lutego wyłączność w procesie przeglądu opcji strategicznych segmentu deweloperskiego. O udzieleniu wybranej grupie inwestorów wyłączności w ramach procesu rozpoznania zainteresowania rynku nabyciem udziałów Budimex Nieruchomości spółka informowała pod koniec grudnia 2020 r. Wówczas wyłączność została udzielona do 15 lutego. Budimex zaznacza, że negocjacje są nadal prowadzone, a poniedziałkowa decyzja o przedłużeniu wyłączności nie oznacza rezygnacji z pozostałych opcji strategicznych.
Sfinks Polska	Fundusze zarządzane przez Quercus TFI zeszły poniżej progu 5% w akcjonariacie Sfinks Polska i mają obecnie 2,45% akcji tej spółki. Przed zmniejszeniem zaangażowania Quercus TFI miał 5,23% akcji Sfinks.
Getin Noble Bank	Getin Noble Bank utworzył dodatkową rezerwę portfelową na ryzyko prawne związane z umowami kredytów hipotecznych i mieszkaniowych indeksowanych kursem CHF w wysokości 110 mln PLN, która obniżyła wyniki w 4Q20 - poinformował bank. Współczynnik TCR banku jest obecnie poniżej wymaganego progu 8%. Getin Noble Bank jednocześnie zmniejszył w styczniu 2021 r. fundusze własne o kolejną transzę amortyzacji wpływu wdrożenia MSSF 9 w kwocie 222 mln PLN oraz uwzględnił we wstępnym wyniku finansowym stycznia szacunek rezerwy na składki na BFG. Spowodowało to obniżenie łącznego współczynnika kapitałowego TCR na dzień 31 stycznia 2021 r. do poziomu poniżej 8%. Według wstępnych danych banku poziom TCR na 12 lutego 2021 r. wyniósł 7,5%. Bank odczuł m.in. skutki pogorszenia się warunków rynkowych w efekcie pandemii COVID-19, w tym przede wszystkim obniżki stóp procentowych, a także aprecjacji kursu franka szwajcarskiego, która przełożyła się na wzrost wyceny części posiadanych przez bank aktywów ważonych ryzykiem.
Sescom	Sescom chce wypłacić za rok obrotowy 2019/2020 dywidendę w wysokości 0,82 mln PLN, co daje 0,40 PLN dywidendy/akcję.



Źródło: Dom Maklerski BDM S.A., spółki, PAP

www.bdm.pl

BIULETYN PORANNY

wtorek, 16 lutego 2021, 07:34 CEST

Wydział Analiz i Informacji Dom Maklerski BDM S.A.

ul. 3-go Maja 23, 40-096 Katowice, Tel.: 032 208 14 35, analizy@bdm.com.pl

Opracowanie ma charakter czysto informacyjny i zostało opracowane na podstawie informacji uznanych przez autorów za wiarygodne. Zawarte w nim komentarze są subiektywnymi poglądami autorów. Opracowanie i zawarte w nim komentarze nie są podstawą żadnej rekomendacji kupna bądź sprzedaży w rozumieniu obowiązującego prawa i nie powinny być tak interpretowane. Publikowanie w prasie lub w Internecie całości lub części opracowania wymaga zgody sporządzających raport.

WYDZIAŁ ANALIZ I INFORMACJI:

Krzysztof Tkocz

Dyrektor Wydziału
tel. (+48) 501 238 443
e-mail: krzysztof.tkocz@bdm.pl
strategia, chemia, przemysł, energetyka

Michał Fidelus

Analityk rynku akcji
tel. (+48) 666 073 972
e-mail: michal.fidelus@bdm.pl
banki, finanse

Adrian Górniak

Analityk rynku akcji
tel. (+48) 668 516 977
e-mail: adrian.gorniak@bdm.pl
deweloperzy, handel, media

Krzysztof Tkocz

Młodszy analityk rynku akcji
tel. (+48) 516 086 705
e-mail: krzysztof.tkocz@bdm.pl
gry komputerowe

WYDZIAŁ OBSŁUGI KLIENTÓW INSTYTUCJONALNYCH:

Leszek Mackiewicz

Dyrektor Wydziału
tel. (022) 62-20-848
e-mail: leszek.mackiewicz@bdm.pl

Tomasz Ilczyszyn

tel. (022) 62-20-854
e-mail: tomasz.ilczyszyn@bdm.pl

Maciej Fink-Finowicki

tel. (022) 62-20-855
e-mail: maciej.fink-finowicki@bdm.pl

Nota prawna:

Opracowanie nie jest podstawą żadnej rekomendacji kupna bądź sprzedaży w rozumieniu obowiązującego prawa i nie powinien być tak interpretowany. BDM nie ponosi odpowiedzialności za decyzje inwestycyjne podjęte na podstawie niniejszego raportu ani za szkody poniesione w wyniku tych decyzji inwestycyjnych. Materiał ma charakter czysto informacyjny, a podmioty opisywane w opracowaniu są dobrane subiektywnie przez autora.

Niniejszy raport został po raz pierwszy udostępniony klientom BDM 16.02.2021 roku, 07:34 CEST.

Raport skierowany jest do wszystkich klientów, z którymi Dom Maklerski BDM S.A. (dalej: BDM) zawarł Umowę o świadczenie usług maklerskich na podstawie Regulaminu świadczenia usług maklerskich przez Dom Maklerski BDM S.A. lub Umowę o świadczenie usług maklerskich dla klientów, których rachunek papierów wartościowych prowadzony jest przez bank depozytariusz. Niniejszy raport, przy wykorzystaniu medialnych kanałów dystrybucji, może dotrzeć również do innych podmiotów na podstawie decyzji Dyrektora Wydziału Analiz. Nie może być on jednak publikowany bądź powielany bez uprzedniej pisemnej zgody BDM, w szczególności nie może zostać przekazany lub wydany osobom w USA, Australii, Kanadzie, Japonii.

Opracowanie ma charakter informacyjny i nie stanowi reklamy ani nie stanowi oferty lub zaproszenia do subskrypcji lub zakupu instrumentów finansowych.

Inwestor powinien mieć świadomość, że każda decyzja inwestycyjna na rynku kapitałowym jest obciążona szeregiem ryzyk, które mogą finalnie skutkować poniesieniem przez niego straty finansowej. Stopy zwrotu z poszczególnych inwestycji może ulegać wahaniom w zależności od różnych czynników, na które inwestor nie będzie miał wpływu. Dlatego, klient podejmujący pojedynczą decyzję inwestycyjną powinien nie tylko sprawdzić aktualność i poprawność poszczególnych założeń dokonanych przez analityka w raporcie ale i dokonać niezależnej oceny i przeprowadzić własne analizy (bazujące także na innych scenariuszach niż przedstawione przez analityka) uwzględniając poziom akceptowalnego przez siebie ryzyka. Decydując się na aktywność na rynku kapitałowym, inwestor powinien uwzględnić, że struktura portfelową inwestycji (dywersyfikacja inwestycji poprzez posiadanie więcej niż jednego instrumentu finansowego) może redukować ryzyko ekspozycji na poszczególne instrumenty przynoszący negatywną stopę zwrotu w danym okresie. Jednocześnie jednak, może to prowadzić do ograniczenia dodatniej stopy zwrotu jaką inwestor mógłby osiągnąć na pojedynczym instrumencie finansowym w danym okresie czasowym. Inwestor powinien być świadomy, że struktura portfelową inwestycji i jakiegokolwiek strategii inwestycyjnej dla rynku akcji nie gwarantuje osiągnięcia przez niego dodatniej stopy zwrotu i nie chroni go przed finalnym poniesieniem straty.

W opinii BDM, niniejsze opracowanie zostało sporządzone z zachowaniem zasad metodologicznej poprawności i obiektywizmu na podstawie ogólnodostępnych informacji, które BDM uważa za wiarygodne. Źródła informacji wykorzystane w raporcie to wszelkie dane na temat przedmiotowych instrumentów finansowych dostępne analitykowi, w tym m.in. raporty okresowe i bieżące spółki, raporty okresowe i bieżące podmiotów wykorzystanych do wyceny porównawczej, raporty branżowe, informacje prasowe, inne. BDM nie gwarantuje jednak dokładności ani kompletności opracowania, w szczególności w przypadku gdy informacje, na których oparto rekomendacje okazały się niedokładne, niewyczerpujące lub nie w pełni odzwierciedlały stan faktyczny. Przedstawione prognozy są oparte wyłącznie o analizę przeprowadzoną przez BDM bez uzgodnień ze spółkami ani z innymi podmiotami i opierają się na szeregu założeń, które w przyszłości mogą okazać się nietrafne. BDM nie udziela żadnego zapewnienia, że podane prognozy się sprawdzą.

W opinii BDM niniejszy dokument został sporządzony z zachowaniem należytej staranności i rzetelności.

Analityk (analitycy) sporządzający niniejszy dokument otrzymuje wynagrodzenie stałe a Zarząd BDM ma prawo przyznać mu wynagrodzenie dodatkowe. Dodatkowe wynagrodzenie może być pośrednio uzależnione od wyników pozostałych usług oferowanych przez BDM, w tym usługi bankowości inwestycyjnej, jednak nie jest ono bezpośrednio uzależnione od wyników finansowych pochodzących ze świadczenia innych usług, w tym bankowości inwestycyjnej, które były lub mogły być uzyskiwane przez BDM.

Inwestor powinien zakładać, że BDM świadczył, świadczy lub może złożyć ofertę świadczenia usług spółce lub innym spółkom wymienionym w niniejszym raporcie.

BDM nie ma obowiązku podejmowania jakichkolwiek działań, które miałyby spowodować, że instrumenty finansowe, będące przedmiotem wyceny zawartej w niniejszym dokumencie będą wycenione przez rynek zgodnie z ewentualną wyceną zawartą w niniejszym dokumencie.

Inwestor powinien zakładać, że pracownicy BDM lub pełnomocnicy oraz akcjonariusze, mogą posiadać długie lub krótkie pozycje w akcjach emitenta lub innych instrumentach finansowych powiązanych z akcjami emitenta, w szczególności dotyczy to sytuacji posiadania nie więcej niż 5% kapitału, i mogą dokonywać nimi transakcji również jako pełnomocnik. Każda z wyżej wymienionych osób mogła dokonać transakcji dotyczącej przedmiotowych instrumentów finansowych przed wydaniem niniejszej publikacji. Jednocześnie jednak przedmiotowe instrumenty z chwilą rozpoczęcia prac nad raportem są wpisywane na listę restrykcyjną dla pracowników Wydziału Analiz.

W opinii BDM niniejsze opracowanie zostało sporządzone z wykluczeniem jakiegokolwiek konfliktu interesów, który mógłby wpłynąć na jego treść. BDM posiada regulacje wewnętrzne, które mają na celu zapobieganie konfliktom interesów w przypadku rekomendacji lub innych opracowań Wydziału Analiz. Odbiorca raportu może zapoznać się z zasadami obowiązującymi w BDM poprzez stronę internetową BDM, w szczególności odnoszącymi się do:

- zarządzania konfliktami interesów, przyjmowania i przekazywania zachęt- informacje znajdują się pod adresem: <https://www.bdm.pl/o-nas/o-domu-maklerskim-bdm/zasady-mifid-fatca-skargi-sprawozdania-i-dokumenty-archiwalne>
- powiązań BDM z emitentami notowanymi na GPW, z tytułu wykonywania na ich rzecz przez BDM funkcji animatora do celu wspomagania płynności obrotu instrumentami finansowymi- informacje znajdują się pod adresem: <https://www.gpw.pl/animatorzy-rynku>

Nadzór nad BDM sprawuje Komisja Nadzoru Finansowego.