

Redaktor wydania: Krystian Brymora/ Michał Fidelus

KOMENTARZ PORANNY

WIG20 pod presją CD Projekt

Wczorajsza sesja zakończyła się zniżką WIG20 o 0,5%, tym samym zatrzymał się na poziomie 1941,6 pkt. Tego dnia obroty na polskich blue chipach wyniosły 968 mln PLN. Indeks ciągnęły w dół takie spółki jak CD Projekt, który po informacji o cyberataku stracił 5,7%, Tauron (-3,6%) oraz PGE (-2,0%). Z drugiej strony najczęściej zyskały takie walory jak LPP +3,8%, CCC +3,1% oraz PKN Orlen +0,8%. Delikatnymi wzrostami zakończyły się notowania mWIG40 i sWIG80, które zyskały odpowiednio 0,1%/0,2%. Na europejskich parkietach panowały mieszane nastoje, odrobine zyskały takie indeksy jak CAC40 czy FTSE (+0,1%), DAX natomiast skończył dzień stratą 0,3%. Na Wall Street głównie indeksy zaliczyły kosmetyczne zmiany, S&P500 i Dow Jones przerwały passę sześciodniowej serii zysków, tracąc odpowiednio -0,1%/ -0,03%. Na nowy historyczny rekord wspiął się Nasdaq, zyskując zaledwie 0,1%. W dniu wczorajszym w Senacie rozpoczęła się procedura impeachmentu byłego prezydenta Donalda Trumpa. Dzisiaj przed nami dwa ważne przemówienia o 14:00 prezesa EBC a o 18:00 prezesa BoE. Na rynkach azjatyckich Shanghai Composite Index zwyżkuje o 1,2% a Nikkei idzie w dół o 0,1%. Od samego rana kontrakty terminowe na DAX i na amerykańskie indeksy świecą się na zielono.

Krzysztof Tkocz

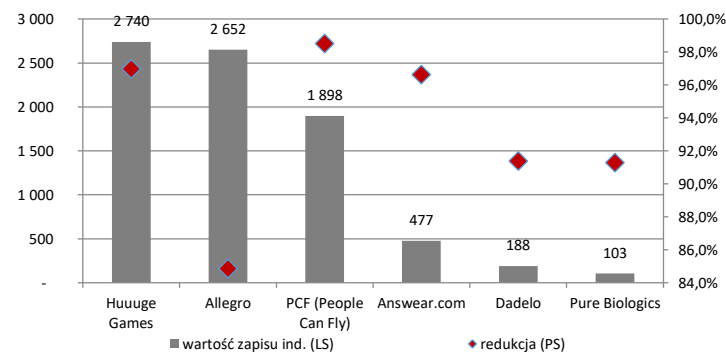
SKRÓT INFORMACJI ZE SPÓŁEK

- **CD Projekt:** Spółka została zaatakowana przez hakerów [komentarz BDM];
- **Banki/CHF:** NBP jest gotowy do ew. zaangażowania w konwersję kredytów CHF.
- **mBank:** Podsumowanie telekonferencji z Zarządem po wynikach za 4Q20.
- **Handlowy:** Bank dokonał odpisu 215 mln PLN w segmencie detalicznym. [komentarz BDM];
- **Grupa Azoty:** Yara publikuje lepsze od oczekiwań wyniki za 4Q'20, kurs najwyższy od 5-ciu lat; [komentarz BDM];
- **JSW:** Barbara Piontek została powołana na stanowisko prezesa JSW.
- **Echo Investment:** Spółka rozważa emisję obligacji.
- **Wielton:** Spółka zarejestrowała w styczniu 198 nowych przyczep i naczepek (+0,5% r/r).
- **Enter Air:** Spółka podpisała z PFR umowę pożyczki na 287 mln PLN.
- **Skarbiec Holding:** AUM Skarbiec TFI wyniosły w styczniu 6,523 mln PLN (+5% m/m).
- **Celon Pharma:** Prezes: Planujemy mocniej rozszerzyć skalę biznesu. (Parkiet)
- **Eurocash/Sfinks:** Umowa Sfinksa z Eurocash dot. dystrybucji została wydłużona do końca 2025 r.
- **BAH:** BAH może być dalej partnerem Jaguar Land Rover. (Parkiet)
- **Ultimate Games:** CEO zakłada, że dywidenda za 2020 r. powinna być wyższa niż w poprzednich latach.
- **Kęty:** Spółka wybrała doradcę w procesie dot. ew. sprzedaży SOG; decyzji o sprzedaży nie podjęto.

WYKRES DNIA

Na akcje Huuuge Games złożono porównywalną wartość zapisów co na Allegro. Przy znacznie mniejszej ofercie (tylko 5% dla detalu, 83 mln PLN) dało to ok. 97% redukcję zapisów. Wartość całej oferty Huuuge to blisko 1,7 mld PLN. Inwestorzy indywidualni zapisali się na ok. 2,7 mld PLN. Reszta wczoraj/dzisiaj powinna wrócić na rachunki, co może „rozruszać” relatywnie słabą w ostatnich tygodniach GPW.

Zapisy inwestorów ind. [mln PLN] redukcja [%] w ostatnich IPO na GPW



Źródło: Dom Maklerski BDM S.A., spółki

Notowania: wtorek, 9 lutego 2021

	Wartość	Zmiana	
		1D	YTD
WIG20	1 941,6	-0,5%	-2,1%
WIG30	2 293,4	-0,4%	-0,8%
mWIG40	4 172,9	0,1%	4,9%
sWIG80	17 389,7	0,2%	8,0%
WIG	57 247,7	-0,3%	0,4%
NC Index	527,1	-0,9%	6,5%
WIG Banki	4 855,1	-0,3%	1,9%
WIG Bud	3 962,8	-0,3%	8,2%
WIG Chemia	8 125,8	0,2%	5,6%
WIG Dew	2 534,7	0,1%	6,2%
WIG Energia	2 151,1	-1,7%	5,4%
WIG Games	29 224,6	-1,5%	1,2%
WIG IT	3 921,8	-0,5%	1,5%
WIG Media	5 857,3	0,5%	-3,1%
WIG Paliwa	5 159,3	0,5%	4,1%
WIG Spoż	4 319,3	0,6%	18,6%
WIG Surowce	6 068,8	-0,3%	7,9%
WIG Telco	941,8	-0,3%	-3,6%
DAX	14 011,8	-0,3%	2,1%
FTSE100	6 531,6	0,1%	1,1%
CAC40	5 691,5	0,1%	2,5%
BUX	44 511,2	0,7%	5,9%
S&P500	3 911,2	-0,1%	4,1%
DJIA	31 375,8	0,0%	2,5%
Nasdaq Comp	14 007,7	0,1%	8,7%
Bovespa	119 471,6	-0,2%	0,4%
Nikkei225	29 505,9	0,4%	7,5%
Shanghai Comp.	3 603,5	2,0%	3,8%
S&P/ASX 200	6 821,2	-0,9%	3,6%
EUR/PLN	4,48	0,0%	-1,9%
USD/PLN	3,69	-0,6%	-1,1%
CHF/PLN	4,14	0,1%	-1,9%
EUR/USD	1,21	0,6%	-0,8%
USD/JPY	104,59	-0,6%	1,3%

FW20

	Wartość	Zmiana	
Kurs otwarcia	1 951	-16	-0,81%
Kurs zamknięcia	1 945	-7	-0,36%
Kurs min.	1 935	-13	-0,67%
Kurs max.	1 957	-19	-0,96%
Wolumen obrotu	12 521	-4 343	-25,75%
Otwarte pozycje	40 564	97	0,24%

Indeksy GPW

Indeks	Open	Low	High	Close	1D	Obrót
WIG20	1 954,67	1 935,49	1 958,14	1 941,60	-0,5%	979
WIG30	2 309,28	2 285,96	2 309,28	2 293,40	-0,4%	1 018
mWIG40	4 176,40	4 176,40	17 403,97	4 172,93	0,1%	166
sWIG80	17 394,16	4 152,79	4 180,67	17 389,68	0,2%	63
WIG-PL	58 519,77	58 325,33	58 519,77	58 325,33	-0,4%	1 214
WIG	57 586,69	57 068,25	57 586,91	57 247,73	-0,3%	1 267

WIG20

	Close	MC	1D	YTD
Alior	17,28	2 256	0,3%	1,8%
Allegro	68,35	69 940	0,2%	-19,3%
Asseco Poland	67,60	5 611	-1,3%	-0,7%
CCC	101,90	5 591	3,1%	16,4%
CD Projekt	270,00	27 177	-5,7%	-1,7%
Cyfrowy P.	28,52	18 240	-0,5%	-5,8%
Dino	267,00	26 177	0,5%	-7,7%
JSW	39,41	4 627	-0,5%	51,9%
KGHM	192,70	38 540	-0,3%	5,3%
Lotos	40,03	7 400	-0,8%	-3,4%
LPP	7 980,00	14 782	3,8%	-3,7%
Orange	6,56	8 609	0,0%	-0,5%
Pekao	64,70	16 982	-1,2%	5,9%
PGE	6,75	12 621	-2,0%	3,8%
PGNIG	5,83	33 688	0,5%	5,2%
PKN Orlen	60,42	25 842	0,8%	4,7%
PKOBP	28,08	35 100	-0,3%	-2,2%
PZU	29,80	25 733	-0,6%	-7,9%
Santander Polska	190,10	19 426	0,0%	2,4%
Tauron	2,79	4 890	-3,6%	2,5%

mWIG40					Surowce				
	Close	MC	1D	YTD		Close	MC	1D	YTD
11 bit st.	545,00	1 286	8,1%	15,0%	Famur	2,63	1 512	0,4%	16,9%
Amica	151,80	1 180	0,5%	3,4%	GPW	43,05	1 807	-1,8%	-5,8%
Amrest	32,20	7 070	-0,6%	16,2%	GTC	6,68	3 244	-1,2%	-7,2%
Asseco SEE	39,00	2 024	0,0%	-9,3%	Handlowy	38,30	5 004	-0,9%	9,0%
Azoty	29,55	2 931	0,2%	7,7%	ING BSK	172,80	22 481	1,5%	1,1%
Benefit Sys.	843,00	2 440	-0,2%	1,1%	Inter Cars	281,00	3 981	0,4%	19,1%
Biomed-L.	8,54	532	-1,6%	-4,7%	Kernel	57,00	4 790	0,9%	15,6%
BNP Paribas	67,20	9 907	2,8%	5,7%	Kęty	492,00	4 737	0,7%	0,1%
Budimex	322,00	8 221	-0,6%	4,7%	Kruk	167,00	3 175	-2,7%	17,6%
Celon Pharm	45,05	2 027	2,6%	11,1%	Livechat	119,20	3 069	0,3%	13,5%
Ciech	32,30	1 702	0,9%	0,3%	Mabion	22,00	302	-3,9%	6,0%
CI Games	1,33	243	-1,6%	2,6%	mBank	193,10	8 181	-1,2%	7,8%
Comarch	194,00	1 578	0,0%	-0,3%	Mercator	349,00	3 701	2,0%	-17,3%
Cormay	1,23	103	9,4%	6,5%	Millennium	3,83	4 646	0,0%	17,1%
Datawalk	186,00	909	-2,1%	-3,1%	Neuca	719,00	3 155	1,3%	10,4%
Develia	2,40	1 072	2,1%	21,6%	PKP Cargo	14,02	628	0,1%	2,3%
Dom Dev.	115,50	2 910	-1,3%	1,3%	PlayWay	646,00	4 264	-1,4%	2,1%
Echo	4,29	1 770	0,8%	6,2%	TEN	530,00	3 852	-2,8%	-3,8%
Enea	7,17	3 163	-1,7%	9,6%	WP.PL	88,60	2 581	0,5%	-4,7%
Eurocash	13,18	1 834	-2,4%	-6,2%	XTB	16,65	1 954	2,8%	-7,0%

	Cena	1D	1W	MTD	YTD	1R
Ropa Brent [USD/bbl]	61,1	0,9%	6,4%	9,4%	18,0%	14,7%
Gaz TTF DA [EUR/MWh]	19,9	-3,9%	9,8%	-0,7%	3,7%	116,3%
Gaz TTF 1M [EUR/MWh]	19,3	-2,0%	5,9%	-4,0%	1,2%	113,3%
CO2 [EUR/t]	38,2	-0,9%	9,4%	16,2%	17,2%	64,3%
Węgiel ARA [USD/t]	68,6	0,4%	4,6%	1,1%	-1,0%	42,1%
Miedź LME [USD/t]	8 157,8	1,3%	4,8%	3,8%	5,3%	44,4%
Aluminium LME [USD/t]	2 049,8	1,4%	3,9%	3,4%	3,9%	20,7%
Cynk LME [USD/t]	2 677,3	1,7%	5,2%	4,7%	-1,9%	25,1%
Ołów LME [USD/t]	2 067,3	0,3%	3,3%	2,9%	4,6%	13,5%
Stal HRC [USD/t]	1 172,0	1,0%	1,3%	2,0%	16,6%	102,8%
Ruda żelaza [USD/t]	160,3	2,5%	8,3%	-4,7%	2,9%	97,3%
Węgiel koksujący [USD/t]	150,3	-0,4%	0,1%	-1,4%	39,5%	-0,1%
Złoto [USD/oz]	1 842,6	0,6%	0,3%	-0,3%	-2,9%	17,2%
Srebro [USD/oz]	27,3	0,1%	2,3%	1,1%	3,4%	53,6%
Platyna [USD/oz]	1 207,6	3,9%	10,0%	12,0%	12,6%	25,4%
Pallad [USD/oz]	2 323,5	-0,6%	4,3%	5,2%	-5,3%	3,3%
Bitcoin USD	46 199,7	3,4%	29,5%	33,4%	59,3%	368,3%
Pszonica [USD/bu]	644,5	-1,7%	0,0%	-2,8%	0,6%	16,8%
Kukurydza [USD/bu]	551,8	-2,1%	1,6%	0,9%	14,0%	44,5%
Cukier ICE [USD/lb]	15,8	1,0%	2,7%	4,5%	7,4%	10,1%

WIG20

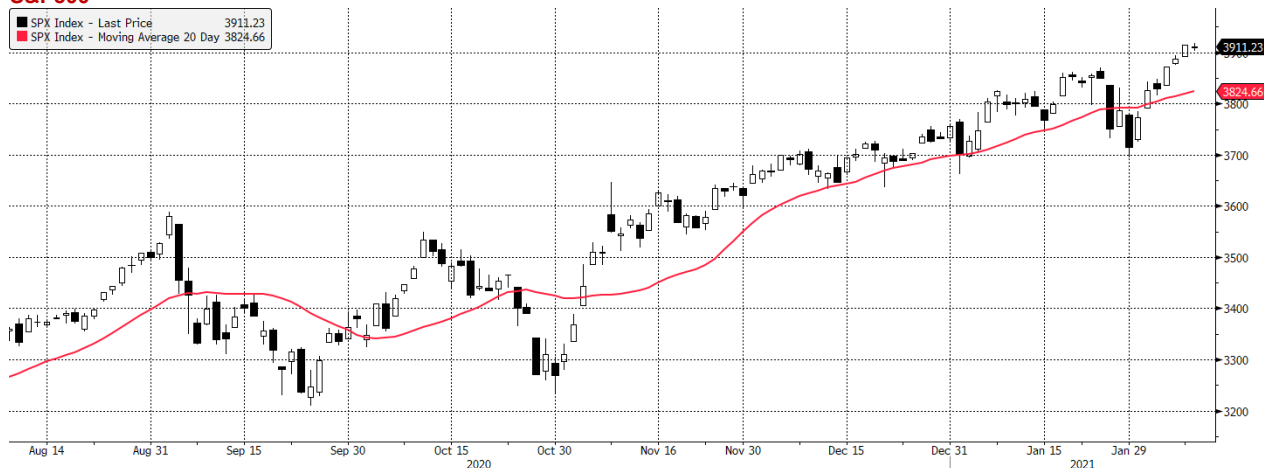


WIG20 Index (WIG20) g1599 Daily 09AUG2020-09FEB2021
Źródło: Bloomberg, Dom Maklerski BDM S.A.

Copyright© 2021 Bloomberg Finance L.P.

09-Feb-2021 20:18:18

S&P500



SPX Index (S&P 500 INDEX) g1598 Daily 09AUG2020-09FEB2021
Źródło: Bloomberg, Dom Maklerski BDM S.A.

Copyright© 2021 Bloomberg Finance L.P.

09-Feb-2021 22:32:32

INFORMACJE ZE SPÓLEK

CD Projekt

Firma CD Projekt RED została zaatakowana przez hakerów. Spółka poinformowała o tym we wtorek na swoim koncie w serwisie społecznościowym Twitter. Do ataku, który firma wykryła w poniedziałek, wykorzystano oprogramowanie szyfrujące dla okupu ransomware.

W wyniku wykrytego w poniedziałek ukierunkowanego cyberataku ucierpiał niektóre wewnętrzne systemy firmy. Sprawcy ataku pozostają niezidentyfikowani. Według CD Projektu uzyskali oni nieautoryzowany dostęp do wewnętrznej sieci spółki, wykradli dane korporacyjne i pozostawili informację o żądaniu okupu za odszyfrowanie dostępu do infrastruktury.

CD Projekt nie poinformował, jakie dane zostały wykradzione w wyniku incydentu; podał, że kopie zapasowe informacji pozostały nienaruszone i będą mogły zostać wykorzystane do odtworzenia danych. Spółka wciąż prowadzi postępowanie wyjaśniające ws. incydentu, w tej chwili może potwierdzić, że systemy, których bezpieczeństwo zostało naruszone, nie zawierały żadnych danych osobowych graczy lub użytkowników ich usług.

Spółka podała ponadto, że skontaktowała się już z odpowiednimi służbami celem dalszego dochodzenia w sprawie cyberataku, w tym - z organami ochrony danych osobowych i specjalistami z zakresu informatyki śledczej.

"Takie przypadki cyberataków w przeszłości już się zdarzały, to jednak ten wygląda bardzo poważnie" - ocenił w rozmowie z PAP specjalista ds. cyberbezpieczeństwa i były doradca ds. cyberwojny w Międzynarodowym Komitecie Czerwonego Krzyża w Genewie dr Łukasz Olejnik. "Z komunikatu firmy wynika, że szczęśliwie uda się przywrócić dane z kopii zapasowej. Nie wiemy jednak, jakie informacje wykradzono i jak takie dane mogą zostać wykorzystane w przyszłości".

Prezes Adam Kiciński poinformował także, że spółka bada wtorkowy cyberatak, zabezpiecza infrastrukturę i przywraca utracone dane z kopii zapasowych. Firma nie jest w stanie obecnie ocenić długoterminowych skutków ataku, ale w krótkim terminie wpłynie on na tempo prac nad grami.

Komentarz BDM: *Negatywne. Deweloper został zaatakowany przez hakerów, którzy uzyskali nieautoryzowany dostęp do wewnętrznej sieci spółki i wykradli dane korporacyjne. W wyniku cyberataku ucierpiał niektóre wewnętrzne systemy firmy, jednak dzięki kopiom zapasowym trwa odtwarzanie danych – niestety będzie miało to negatywny wpływ na tempo pracy w spółce – może spowolnić niektóre procesy, w tym pracę nad naprawą gry „Cyberpunk 2077”. Hakerzy żądają okupu i dają Redom 48h na realizację ich roszczeń. Spółka nie zamierza ulegać szantażom – tym samym w najbliższym czasie mogą trafić do sieci różne informacje/dane dotyczące działalności dewelopera, co może mieć istotny wpływ na zwiększoną zmienność na tych walorach. (Krzysztof Tkocz).*

Banki/CHF

Zarząd NBP może rozważyć ewentualne zaangażowanie w proces przewalutowania mieszkaniowych kredytów walutowych na złote, na zasadach i wg kursów rynkowych, przy spełnieniu przez banki szeregu warunków - poinformował NBP. Do inicjatywy powinna dołączyć się, według NBP, odpowiednia liczba banków, które przedstawią wiążące plany odbudowy kapitałów i zobowiążą się m.in. do niewypłacania dywidendy.

mBank

Podsumowanie telekonferencji z Zarządem:

- **CHF:**
 - Propozycja przewodniczącego KNF wydaje się racjonalna i jest do przyjęcia. Na tym etapie jest jednak wiele niejasności przed podjęciem potencjalnej decyzji.
 - Przyjęcie takiego rozwiązania wiązałoby się ze spowolnieniem tempa rozwoju banku ze względu na skonsumowanie znacznej części kapitału.
 - W opinii CEO zachowanie klientów jest trudne do przewidzenia, z pewnością nie wszyscy będą skłonni do podpisania ugody.
 - Szacowany przez bank koszt ugód na poziomie PLN 4,7-5,4 mld to pełny wpływ (uwzględnia związane już rezerwy) zakładający również, że odpis nie jest to koszt uzyskania przychodu.
- **Koszty ryzyka/saldo rezerw:**
 - W scenariuszu bazowym CRO zakłada, że koszty ryzyka w 2021 r. będą nieznacznie niższe niż r/r
 - W segmencie detalicznym ponad 90% klientów zakończyło moratoria i dyscyplina jest wyjątkowo dobra. Około 90% z nich reguluje zobowiązania na bieżąco (DPD<30 dni).
 - W segmencie korporacyjnym większa „widoczność” będzie dopiero w 2-3Q21. Bank podkreśla, że jest niedoważony w branżach najbardziej eksponowanych na pandemię (hotele i centra handlowe)
 - W 4Q20 bank zawiązał dodatkowo PLN 90m rezerw na COVID oraz PLN 20m z powodu rekalkulacji portfela korporacyjnego.
 - Nieznacznie pozytywny wpływ na saldo rezerw w segmencie detalicznym miała sprzedaż portfela NPL o wartości PLN 240m.
- **Popyt na kredyt/wolumeny kredytowe:**
 - CEO: W 2021 r. hipoteki będą dalej mocne, a sprzedaż pożyczek będzie w większym stopniu zależna od rozwoju pandemii/stopnia realizacji szczepień.
- **Wynik z opłat i prowizji:**
 - CEO: W 2021 r. wynik z opłat i prowizji powinien dalej rosnąć, chociaż już pewnie nie w takim tempie jak dotychczas

Handlowy

Bank dokonał odpisu wartości firmy w wysokości 215 mln PLN w części dotyczącej segmentu bankowości detalicznej. Odpis obciążył wyniki Banku za 4Q20. Głównym powodem dokonania odpisu są skutki pandemii Covid-19, w tym obniżenie stóp procentowych do rekordowo niskiego poziomu, jak również związane z tym istotne pogorszenie warunków biznesowych wpływających na niższą aktywność klientów detalicznych. Bank zaznacza, że zdarzenie ma charakter jednorazowy, nie wpływa na pozycję płynnościową oraz współczynniki wypłacalności banku.

Komentarz BDM: Wiadomość nieoczekiwana i negatywna. W naszych prognozach nie zakładaliśmy odpisu z tytułu utraty wartości firmy i oczekiwaliśmy, że wynik netto w 4Q20 wyniesie 146 mln PLN. Prognozy konsensusu zakładają w 4Q20 zysk netto w wysokości 136 mln PLN (Michał Fidelus).

Grupa Azoty

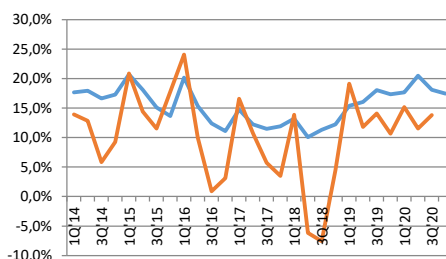
Konkurent Yara opublikowała wyniki finansowe za 4Q'20.

Komentarz BDM: Yara pozytywnie zaskoczyła wynikami za 4Q'20. Oczyszczona EBITDA spadła tylko o 3% r/r (511 MUSD) i była 10% powyżej konsensusu Bloomberg. Akcje zyskiwały po wynikach 3% i były na poziomach najwyższych od 5 lat. Oprócz wysokiej dywidendy i zapowiedzi stworzenia nowej dywizji „zielonego amoniaku” (spółka zamierza wykorzystywać wodór z elektrolizy wody zamiast gazu - w 10.20 ogłosiła pierwszy projekt z Orsted, co pozwoli produkować... 75 tys. ton NH3 rocznie), uwagę zwracają relatywnie wysokie wolumeny sprzedaży (+15% r/r do Europy), co może być dobrym prognostykiem przed wynikami Grupy Azoty, gdzie właśnie na wolumen wskazywaliśmy jako potencjalne źródło pozytywnych zaskoczeń (oczek 0-).

Poniżej kluczowe kwestie z konferencji wynikowej Yary:

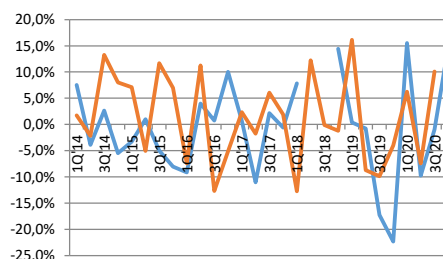
- wysokie ceny płodów rolnych wspierają szybkie podwyżki nawozów;
- rynek nawozów przeszedł z fazy „napędzanego popytu” w ostatnich latach do „napędzanego popytem”;
- wzrost popytu na nawozy obserwowany poza Chinami, co jest pozytywne;
- spółka zakłada, że ceny nawozów zrekompensują wzrost kosztów gazu;
- wodór jako przyszłe/perspektywiczne źródło energii na świecie to bardzo lekki gaz i jest trudny w transporcie, ale można go zamienić na amoniak, żeby był łatwiejszy i tutaj spółka też widzi swoją rolę bo ma zaplecze; (Krystian Brymora)

Marża EBITDA adj. Yara vs marża w nawozach GA [%]



Źródło: BDM, spółki

Dynamika wolumenów sprzedaży nawozów Yara vs GA



Źródło: BDM, spółki. *- dostawy do Europy dla Yara, [r/r]

JSW

Rada nadzorcza JSW powołała Barbarę Piontek na stanowisko prezesa z dniem 1 marca. 18 stycznia RN odwołała ze składu zarządu prezesa Włodzimierza Hereźniaka i powierzyła pełnienie jego obowiązków Arturowi Dyczko. Hereźniak był prezesem JSW od sierpnia 2019 r.

Wielton

Wielton zarejestrował w styczniu 198 nowych przyczep i naczip (0,5% r/r) - podał Polski Związek Przemysłu Motorowego, powołując się na dane CEP.

Udział firmy w rynku wyniósł w tym okresie 12,99% wobec 16,15% w styczniu 2020 r.

Skarbiec Holding

Wartość aktywów netto pod zarządzaniem Skarbiec TFI na koniec stycznia wyniosła 6 523,1 mln PLN (+5% m/m).

Ultimate Games

Ultimate Games liczy, że uda się spółce wypłacić znacznie wyższą dywidendę za rok 2020 w porównaniu z poprzednimi latami, poinformował prezes Mateusz Zawadzki. Dodał, że w przyszłym roku spółka może przeznaczyć na wypłatę dywidendy nawet 75% zysku netto za 2021 r.

Eurocash/Sfinks

Sfinks Polska i Eurocash zawarły aneks do umowy o współpracy w zakresie dystrybucji gotowych produktów spożywczych, wydłużający okres jej obowiązywania do końca 2025 r.. Szacunkowa wartość umowy w wydłużonym okresie jej obowiązywania wynosi 150 mln PLN.

Celon Pharma

Celon Pharma zakończył fazę IA badania klinicznego związku CPL'116, dualnego inhibitora kinaz JAK/ROCK, podawanego jednokrotnie, we wzrastających dawkach zdrowym ochotnikom, podała spółka. W badaniu nie zaobserwowano działań niepożądanych.

Kęty

Grupa Kęty wybrała firmę Rothschild & Co Polska jako doradcę w procesie rozpoznania zainteresowania potencjalnych inwestorów nabyciem Segmentu Opakowań Giętkich oraz w procesie sprzedaży tego segmentu działalności, w przypadku podjęcia takiej decyzji. Obecnie nie zostały podjęte żadne decyzje dotyczące sprzedaży segmentu.

Echo Investment

Echo Investment rozważa, z zastrzeżeniem wystąpienia odpowiednich warunków na rynku dłużnych papierów wartościowych, przeprowadzenie emisji obligacji w ramach ustanowionego do łącznej kwoty wynoszącej 1 mld PLN programu emisji.

Enter Air

Spółka podpisała z Polskim Funduszem Rozwoju umowę dot. udzielenia pożyczki płynnościowej z Tarczy Finansowej dla dużych firm na kwotę 287 mln PLN.

Źródło: Dom Maklerski BDM S.A., spółki, PAP

WYDZIAŁ ANALIZ I INFORMACJI:

Krzysztof Tkocz

Dyrektor Wydziału
tel. (+48) 501 238 443
e-mail: krzysztof.tkocz@bdm.pl
strategia, chemia, przemysł, energetyka

Michał Fidelus

Analityk rynku akcji
tel. (+48) 666 073 972
e-mail: michal.fidelus@bdm.pl
banki, finanse

Adrian Górniak

Analityk rynku akcji
tel. (+48) 668 516 977
e-mail: adrian.gorniak@bdm.pl
deweloperzy, handel, media

Krzysztof Tkocz

Młodszy analityk rynku akcji
tel. (+48) 516 086 705
e-mail: krzysztof.tkocz@bdm.pl
gry komputerowe

WYDZIAŁ OBSŁUGI KLIENTÓW INSTYTUCJONALNYCH:

Leszek Mackiewicz

Dyrektor Wydziału
tel. (022) 62-20-848
e-mail: leszek.mackiewicz@bdm.pl

Tomasz Ilczyszyn

tel. (022) 62-20-854
e-mail: tomasz.ilczyszyn@bdm.pl

Maciej Fink-Finowicki

tel. (022) 62-20-855
e-mail: maciej.fink-finowicki@bdm.pl

Nota prawna:

Opracowanie nie jest podstawą żadnej rekomendacji kupna bądź sprzedaży w rozumieniu obowiązującego prawa i nie powinien być tak interpretowany. BDM nie ponosi odpowiedzialności za decyzje inwestycyjne podjęte na podstawie niniejszego raportu ani za szkody poniesione w wyniku tych decyzji inwestycyjnych. Materiał ma charakter czysto informacyjny, a podmioty opisywane w opracowaniu są dobrane subiektywnie przez autora.

Niniejszy raport został po raz pierwszy udostępniony klientom BDM 10.02.2021 roku, 07:24 CEST.

Raport skierowany jest do wszystkich klientów, z którymi Dom Maklerski BDM S.A. (dalej: BDM) zawarł Umowę o świadczenie usług maklerskich na podstawie Regulaminu świadczenia usług maklerskich przez Dom Maklerski BDM S.A. lub Umowę o świadczenie usług maklerskich dla klientów, których rachunek papierów wartościowych prowadzony jest przez bank depozytariusz. Niniejszy raport, przy wykorzystaniu medialnych kanałów dystrybucji, może dotrzeć również do innych podmiotów na podstawie decyzji Dyrektora Wydziału Analiz. Nie może być on jednak publikowany bądź powielany bez uprzedniej pisemnej zgody BDM, w szczególności nie może zostać przekazany lub wydany osobom w USA, Australii, Kanadzie, Japonii.

Opracowanie ma charakter informacyjny i nie stanowi reklamy ani nie stanowi oferty lub zaproszenia do subskrypcji lub zakupu instrumentów finansowych.

Inwestor powinien mieć świadomość, że każda decyzja inwestycyjna na rynku kapitałowym jest obciążona szeregiem ryzyk, które mogą finalnie skutkować poniesieniem przez niego straty finansowej. Stopy zwrotu z poszczególnych inwestycji może ulegać wahaniom w zależności od różnych czynników, na które inwestor nie będzie miał wpływu. Dlatego, klient podejmujący pojedynczą decyzję inwestycyjną powinien nie tylko sprawdzić aktualność i poprawność poszczególnych założeń dokonanych przez analityka w raporcie ale i dokonać niezależnej oceny i przeprowadzić własne analizy (bazujące także na innych scenariuszach niż przedstawione przez analityka) uwzględniając poziom akceptowalnego przez siebie ryzyka. Decydując się na aktywność na rynku kapitałowym, inwestor powinien uwzględnić, że struktura portfelową inwestycji (dywersyfikacja inwestycji poprzez posiadanie więcej niż jednego instrumentu finansowego) może redukować ryzyko ekspozycji na poszczególne instrumenty przynoszący negatywną stopę zwrotu w danym okresie. Jednocześnie jednak, może to prowadzić do ograniczenia dodatniej stopy zwrotu jaką inwestor mógłby osiągnąć na pojedynczym instrumencie finansowym w danym okresie czasowym. Inwestor powinien być świadomy, że struktura portfelową inwestycji i jakakolwiek strategia inwestycyjna dla rynku akcji nie gwarantuje osiągnięcia przez niego dodatniej stopy zwrotu i nie chroni go przed finalnym poniesieniem straty.

W opinii BDM, niniejsze opracowanie zostało sporządzone z zachowaniem zasad metodologicznej poprawności i obiektywizmu na podstawie ogólnodostępnych informacji, które BDM uważa za wiarygodne. Źródła informacji wykorzystane w raporcie to wszelkie dane na temat przedmiotowych instrumentów finansowych dostępne analitykowi, w tym m.in. raporty okresowe i bieżące spółki, raporty okresowe i bieżące podmiotów wykorzystanych do wyceny porównawczej, raporty branżowe, informacje prasowe, inne. BDM nie gwarantuje jednak dokładności ani kompletności opracowania, w szczególności w przypadku gdy informacje, na których oparto rekomendacje okazały się niedokładne, niewyczerpujące lub nie w pełni odzwierciedlały stan faktyczny. Przedstawione prognozy są oparte wyłącznie o analizę przeprowadzoną przez BDM bez uzgodnień ze spółkami ani z innymi podmiotami i opierają się na szeregu założeń, które w przyszłości mogą okazać się nietrafne. BDM nie udziela żadnego zapewnienia, że podane prognozy się sprawdzą.

W opinii BDM niniejszy dokument został sporządzony z zachowaniem należytej staranności i rzetelności.

Analityk (analitycy) sporządzający niniejszy dokument otrzymuje wynagrodzenie stałe a Zarząd BDM ma prawo przyznać mu wynagrodzenie dodatkowe. Dodatkowe wynagrodzenie może być pośrednio uzależnione od wyników pozostałych usług oferowanych przez BDM, w tym usługi bankowości inwestycyjnej, jednak nie jest ono bezpośrednio uzależnione od wyników finansowych pochodzących ze świadczenia innych usług, w tym bankowości inwestycyjnej, które były lub mogły być uzyskiwane przez BDM.

Inwestor powinien zakładać, że BDM świadczył, świadczy lub może złożyć ofertę świadczenia usług spółce lub innym spółkom wymienionym w niniejszym raporcie.

BDM nie ma obowiązku podejmowania jakichkolwiek działań, które miałyby spowodować, że instrumenty finansowe, będące przedmiotem wyceny zawartej w niniejszym dokumencie będą wycenione przez rynek zgodnie z ewentualną wyceną zawartą w niniejszym dokumencie.

Inwestor powinien zakładać, że pracownicy BDM lub pełnomocnicy oraz akcjonariusze, mogą posiadać długie lub krótkie pozycje w akcjach emitenta lub innych instrumentach finansowych powiązanych z akcjami emitenta, w szczególności dotyczy to sytuacji posiadania nie więcej niż 5% kapitału, i mogą dokonywać nimi transakcji również jako pełnomocnik. Każda z wyżej wymienionych osób mogła dokonać transakcji dotyczącej przedmiotowych instrumentów finansowych przed wydaniem niniejszej publikacji. Jednocześnie jednak przedmiotowe instrumenty z chwilą rozpoczęcia prac nad raportem są wpisywane na listę restrykcyjną dla pracowników Wydziału Analiz.

W opinii BDM niniejsze opracowanie zostało sporządzone z wykluczeniem jakiegokolwiek konfliktu interesów, który mógłby wpłynąć na jego treść. BDM posiada regulacje wewnętrzne, które mają na celu zapobieganie konfliktom interesów w przypadku rekomendacji lub innych opracowań Wydziału Analiz. Odbiorca raportu może zapoznać się z zasadami obowiązującymi w BDM poprzez stronę internetową BDM, w szczególności odnoszącymi się do:

- zarządzania konfliktami interesów, przyjmowania i przekazywania zachęt- informacje znajdują się pod adresem: <https://www.bdm.pl/o-nas/o-domu-maklerskim-bdm/zasady-mifid-fatca-skargi-sprawozdania-i-dokumenty-archiwalne>
- powiązań BDM z emitentami notowanymi na GPW, z tytułu wykonywania na ich rzecz przez BDM funkcji animatora do celu wspomagania płynności obrotu instrumentami finansowymi- informacje znajdują się pod adresem: <https://www.gpw.pl/animatorzy-rynku>

Nadzór nad BDM sprawuje Komisja Nadzoru Finansowego.