

Redaktor wydania: Krystian Brymora/ Krzysztof Tkocz

KOMENTARZ PORANNY

GPW zaczyna rok z przypupem

Pierwsza sesja 2021 roku przyniosła spore wzrosty głównych indeksów na warszawskim parkiecie. WIG20 zyskał 1,3%, co i tak wygląda błado patrząc na MiS-ie. MWIG40 wzrósł o 2,6% (szczególnie wyróżniły się XTb, CI Games i AmRest, które odnotowały kilkunastoprocentowe zwyżki), a sWIG80 o 2,5%. GPW wypadła również znacznie lepiej niż większe europejskie giełdy. FTSE zyskał 0,2%, a DAX niecałe 0,1%. Za oceanem doszło do solidnej przeceny. DJIA stracił 1,3%, a S&P500 i Nasdaq po ok. 1,5%. Na czerwono świeci także tokijski Nikkei. Kalendarium makro nie będzie dzisiaj zbyt bogate. Z ciekawszych odczytów czeka nas publikacja danych o sprzedaży detalicznej w Niemczech (w listopadzie) oraz raport ISM dla amerykańskiego przemysłu (za grudzień). Inwestorzy będą też śledzili doniesienia z USA w związku z wyborami do Senatu, które odbędą się w stanie Georgia (Demokraci mogą uzyskać większość w izbie), a także informacje o przebiegu pandemii.

Adrian Górniak

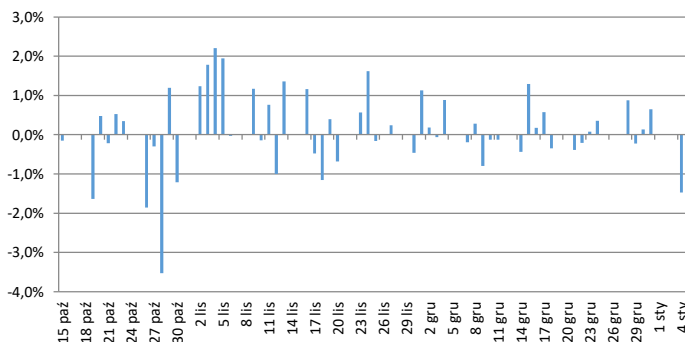
SKRÓT INFORMACJI ZE SPÓŁEK

- **COVID-19:** Codzienny monitoring [tabele BDM];
- **Idea Bank/Pekao:** Luka kapitałowa banku była znaczna, zyski nie stwarzały perspektyw na usunięcie zagrożenia upadłością – KNF;
- **Idea Bank/Pekao:** Wartość aktywów Idea Banku nie pokrywała wartości środków gwarantowanych – BFG;
- **Millennium:** KNF zaleca Millennium utrzymywanie buforu dot. kredytów walutowych na poziomie 3,35 pkt.;
- **Alior Bank:** KNF zatwierdziła prospekt Alior Banku ws. emisji bankowych papierów wartościowych;
- **Atal:** Kontrakcja w 4Q'20 spadła r/r o 9% [wykres BDM];
- **Lokum:** Kontrakcja w 4Q'20 wzrosła r/r o 412%, a przekazania spadły o 59% [wykresy BDM];
- **Dekpol:** Dekpol Budownictwo zbuduje fabrykę rowerów dla RTE Poland;
- **BAH:** Andrzej Nizio został powołany na prezesa spółki w miejsce Mariusza Książka;
- **PGE:** Drugi projekt offshore PGE z umową o przyłączenie do sieci;
- **Apator/Tauron:** Apator Rector ma umowę z Tauronem o wartości 26,3 mln PLN;
- **Benefit Systems:** Liczba aktywnych kart Benefit Systems w Polsce na koniec 4Q'20 wyniosła 475,4 tys.;
- **Selvita:** Spółka sfinalizowała zakup chorwackiej spółki Fidelta za 31,2 mln EUR;
- **Budimex:** Oferta spółki najkorzystniejsza na budowę obwodnicy Warzycim i Przecławia.

WYKRES DNIA

S&P500 traci 1,5% na pierwszej sesji 2021 roku, co jest największą stratą od 28.10 (-3,5%). Jest to zarazem najgorsze otwarcie roku od 2016 (po słabym wówczas styczniu '16 -5% cały rok S&P500 zdołał zakończyć blisko 10% wzrostem). Przy wysokim wykupieniu rynek zaczyna zwracać uwagę na rozpędzającą się III falę pandemii i wybory do Senatu w Georgii (Demokraci mogą zdobyć 2 mandaty i mieć pełnię władzy).

Dzienne stopy zwrotu S&P500 [%]



Źródło: Dom Maklerski BDM S.A., Bloomberg.

Notowania: poniedziałek, 4 stycznia 2021

	Wartość	Zmiana	
		1D	YTD
WIG20	2 008,8	1,2%	1,2%
WIG30	2 347,1	1,5%	1,5%
mWIG40	4 079,0	2,6%	2,6%
sWIG80	16 501,8	2,5%	2,5%
WIG	57 954,7	1,6%	1,6%
WIG Banki	4 823,6	1,2%	1,2%
WIG Bud	3 792,1	3,6%	3,6%
WIG Chemia	7 986,1	3,7%	3,7%
WIG Dew	2 389,4	0,1%	0,1%
WIG Energia	2 151,8	5,4%	5,4%
WIG Games	29 525,9	2,3%	2,3%
WIG IT	3 884,4	0,6%	0,6%
WIG Media	5 952,0	-1,5%	-1,5%
WIG Paliwa	5 041,5	1,8%	1,8%
WIG Spoż	3 715,6	2,0%	2,0%
WIG Surowce	5 980,1	6,3%	6,3%
WIG Telco	967,3	-1,0%	-1,0%
DAX	13 726,7	0,1%	0,1%
CAC40	5 589,0	0,8%	0,7%
BUX	42 333,5	0,5%	0,5%
S&P500	3 700,7	-1,5%	-1,5%
DJIA	30 223,9	-1,2%	-1,3%
Nasdaq Comp	12 698,5	-1,5%	-1,5%
Bovespa	118 854,7	-0,1%	-0,1%
Nikkei225	27 156,5	-0,4%	-1,0%
S&P/ASX 200	6 681,9	0,0%	1,4%
Złoto	1 942,9	2,3%	2,3%
Miedź	7 766,0	-1,0%	0,0%
Ropa	47,6	-1,9%	-1,9%
EUR/PLN	4,56	-0,3%	-0,1%
USD/PLN	3,72	-0,4%	-0,4%
CHF/PLN	4,22	1,1%	0,0%
EUR/USD	1,22	0,3%	0,3%
USD/JPY	103,13	-0,1%	-0,1%

FW20

	Wartość	Zmiana	
Kurs otwarcia	2 002	-22	-1,09%
Kurs zamknięcia	2 007	15	0,75%
Kurs min.	1 995	8	0,40%
Kurs max.	2 018	-6	-0,30%
Wolumen obrotu	19 709	5 624	39,93%
Otwarte pozycje	36 094	299	0,84%

Indeksy GPW

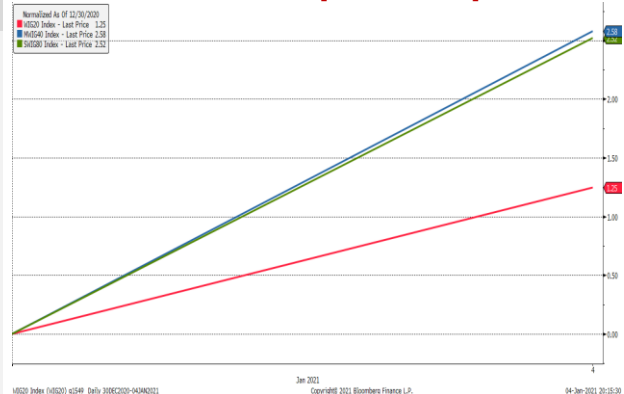
Indeks	Open	Low	High	Close	1D	Obrót
WIG20	1 994,28	1 991,46	2 020,04	2 008,75	1,3%	943
WIG30	2 323,68	2 321,71	2 356,86	2 347,07	1,5%	1 011
MWIG40	3 993,04	16 238,50	16 501,81	4 079,03	2,6%	200
SWIG80	16 238,50	3 992,18	4 079,03	16 501,81	2,5%	78
WIG-PL	59 179,45	59 179,45	59 278,07	59 218,52	1,6%	1 238
WIG	57 231,39	57 215,50	58 127,26	57 954,68	1,6%	1 252

WIG20

	Close	MC	1D	YTD
Alior	16,80	2 193	-1,0%	-1,0%
Allegro	84,40	86 363	-0,4%	-0,4%
Asseco Poland	68,00	5 644	-0,1%	-0,1%
CCC	85,08	4 668	-2,8%	-2,8%
CD Projekt	276,40	27 821	0,6%	0,6%
Cyfrowy P.	29,80	19 058	-1,6%	-1,6%
Dino	293,60	28 785	1,5%	1,5%
JSW	27,07	3 178	4,3%	4,3%
KGHM	194,75	38 950	6,4%	6,4%
Lotos	42,74	7 901	3,1%	3,1%
LPP	8 100,00	15 005	-2,2%	-2,2%
Orange	6,57	8 622	-0,3%	-0,3%
Pekao	61,50	16 142	0,7%	0,7%
PGE	6,80	12 711	4,6%	4,6%
PGNIG	5,56	32 139	0,4%	0,4%
PKN Orlen	58,98	25 226	2,2%	2,2%
PKOBP	29,10	36 375	1,3%	1,3%
PZU	32,03	27 659	-1,0%	-1,0%
Santander Polska	186,50	19 058	0,4%	0,4%
Tauron	2,96	5 191	8,8%	8,8%

mWIG40									
	Close	MC	1D	YTD		Close	MC	1D	YTD
11 bit st.	489,00	1 154	3,2%	3,2%	Famur	2,39	1 374	6,2%	6,2%
Amica	147,00	1 143	0,1%	0,1%	GPW	46,45	1 950	1,6%	1,6%
Amrest	30,75	6 751	11,0%	11,0%	GTC	6,96	3 379	-3,3%	-3,3%
Asseco SEE	42,00	2 180	-2,3%	-2,3%	Handlowy	36,90	4 821	5,0%	5,0%
Azoty	28,90	2 867	5,3%	5,3%	ING BSK	171,00	22 247	0,0%	0,0%
Benefit Sys.	866,00	2 506	3,8%	3,8%	Inter Cars	239,00	3 386	1,3%	1,3%
Biomed-L.	9,18	572	2,5%	2,5%	Kernel	50,00	4 202	1,4%	1,4%
BNP Paribas	65,20	9 612	2,5%	2,5%	Kety	500,00	4 814	1,7%	1,7%
Budimex	317,50	8 106	3,3%	3,3%	Kruk	144,20	2 736	1,5%	1,5%
Celon Pharm	43,45	1 955	7,2%	7,2%	Livechat	106,00	2 730	1,0%	1,0%
Ciech	33,00	1 739	2,5%	2,5%	Mabion	21,40	294	3,1%	3,1%
CI Games	1,46	267	12,5%	12,5%	mBank	186,60	7 906	4,1%	4,1%
Comarch	195,00	1 586	0,3%	0,3%	Mercator	427,00	4 528	1,2%	1,2%
Cormay	1,23	104	7,0%	7,0%	Millennium	3,46	4 197	5,8%	5,8%
Datawalk	198,00	967	3,1%	3,1%	Neuca	670,00	2 940	2,9%	2,9%
Develia	2,09	935	6,1%	6,1%	PKP Cargo	13,88	622	1,3%	1,3%
Dom Dev.	111,00	2 799	-2,6%	-2,6%	PlayWay	672,00	4 435	6,2%	6,2%
Echo	4,10	1 692	1,5%	1,5%	TEN	556,00	4 041	0,9%	0,9%
Enea	6,92	3 055	5,9%	5,9%	WP.PL	91,00	2 651	-2,2%	-2,2%
Eurocash	14,60	2 032	3,9%	3,9%	XTB	20,40	2 395	14,0%	14,0%

WIG20 vs mWIG40 vs sWIG80 [zmiana % YTD]



Źródło: Bloomberg, Dom Maklerski BDM S.A.

WIG20



S&P500



INFORMACJE ZE SPÓLEK

COVID-19 Codzienny monitoring COVID-19.

Tempo nowych zarażeń os/dzień

Data	RAZEM	Chiny	USA	UE (30)**	Włochy	Niemcy	Francja	Hiszp.	UK	Belgia	Polska	Czechy	Ukraina	RPA	Indie	Brazylia
5 gru	640 954	119	213 877	147 126	21 052	26 126	12 923	5 783	15 539	2 503	12 427	1 773	14 157	4 645	28 431	43 209
6 gru	523 395	110	175 578	105 017	18 887	1 283	11 022	4 517	17 271	1 814	9 176	2 654	11 928	4 116	39 952	26 363
7 gru	527 704	93	192 315	106 109	13 679	15 083	3 411	10 928	14 718	859	4 421	0	8 985	3 313	27 107	20 371
8 gru	632 591	112	214 056	151 175	14 837	29 263	13 713	4 887	12 281	1 957	8 310	4 237	11 156	4 011	32 067	51 088
9 gru	639 339	116	223 279	153 374	12 755	25 089	14 595	4 531	16 578	3 071	12 166	5 857	12 937	6 709	26 351	53 453
10 gru	1 490 493	127	224 514	177 823	16 998	32 734	13 750	4 595	20 964	2 754	13 750	6 406	13 736	8 166	34 666	53 347
11 gru	697 395	99	231 711	171 249	18 726	27 217	13 406	7 053	21 671	0	13 105	5 872	13 893	8 319	30 034	54 428
12 gru	647 103	93	216 064	155 285	19 902	21 792	13 947	7 170	21 502	2 762	11 499	6 217	13 219	7 882	30 354	43 900
13 gru	527 160	111	194 136	126 613	17 937	14 709	11 533	5 460	18 447	4 978	8 976	3 657	9 605	7 999	27 336	21 825
14 gru	622 219	99	264 267	101 916	12 025	6 451	3 063	7 967	20 263	1 074	4 896	2 000	6 877	5 163	21 768	25 193
15 gru	615 713	110	199 521	152 347	14 839	21 456	11 532	9 452	18 450	2 211	6 874	5 172	8 840	7 552	26 424	42 889
16 gru	722 869	89	247 403	204 433	17 568	45 113	17 615	11 078	25 161	3 636	12 455	7 897	11 057	10 008	21 861	70 574
17 gru	735 284	108	234 453	201 344	18 233	30 179	18 254	11 081	35 383	3 146	11 953	8 256	12 474	9 126	22 991	69 826
18 gru	751 471	89	260 663	183 874	15 401	32 830	15 674	4 685	28 507	2 835	11 010	7 602	13 066	8 725	27 065	52 544
19 gru	589 622	130	196 292	159 003	16 305	21 679	17 565	6 735	27 052	2 721	11 246	8 830	12 179	10 939	26 534	50 177
20 gru	537 142	97	189 100	130 620	15 102	6 444	12 799	5 554	35 928	2 170	8 590	5 304	8 763	9 445	24 803	25 445
21 gru	544 434	100	189 526	128 119	10 869	19 256	5 797	7 503	33 364	981	4 633	3 383	6 978	8 789	19 260	25 019
22 gru	631 748	78	184 252	187 492	13 316	36 153	11 795	8 544	36 803	2 198	7 192	7 891	8 949	9 501	23 881	55 202
23 gru	704 207	70	240 308	196 929	14 008	33 758	14 929	9 220	39 237	3 212	12 358	10 898	10 572	14 046	24 241	46 696
24 gru	664 800	85	191 398	196 769	17 939	26 467	21 634	10 967	39 036	2 583	13 115	14 149	11 926	14 305	23 924	58 428
25 gru	470 815	77	106 188	135 061	19 037	2 140	20 262	4 178	32 725	2 342	9 081	4 402	11 458	14 796	22 350	24 615
26 gru	516 413	81	226 273	103 389	10 405	13 504	3 093	6 814	36 532	784	4 878	2 706	8 134	11 522	17 246	21 246
27 gru	431 383	91	149 813	97 687	8 937	12 397	8 822	5 336	30 501	847	3 842	3 030	6 548	9 502	20 333	18 479
28 gru	497 280	88	168 280	117 672	8 581	14 006	2 960	8 134	41 385	857	3 211	3 741	4 809	7 458	16 072	20 548
29 gru	735 937	77	256 202	197 250	11 210	19 466	11 395	9 307	53 135	1 677	7 624	10 862	7 402	9 580	20 479	58 718
30 gru	689 617	79	183 543	249 025	16 202	49 044	26 457	12 917	50 023	2 831	12 780	16 420	8 404	17 710	22 007	55 649
31 gru	732 572	87	227 616	221 620	23 477	19 367	19 927	15 351	55 892	2 254	13 464	17 039	10 117	18 000	19 046	56 773
1 sty	541 629	60	160 606	170 570	22 210	2 117	19 348	4 645	53 285	1 793	10 896	13 361	9 558	16 726	17 080	24 605
2 sty	609 479	63	299 087	129 962	11 825	10 903	3 466	7 275	57 724	880	7 006	3 447	5 401	15 002	21 222	15 827
3 sty	525 765	74	202 763	139 330	14 245	10 356	12 489	6 234	54 990	842	5 782	5 012	4 881	11 859	16 354	17 341
4 sty	557 947	86	185 028	148 581	10 798	12 320	4 022	9 043	58 784	876	4 385	6 233	4 494	12 601	16 584	20 006
Dzień COVID	363	363	352	341	341	317	316	341	341	337	308	306	309	307	342	315

RAZEM tys.	przypadki	śmierci	zdrowi	aktywne
85 653 559	91 233	20 815 571	19 033 011	2 166 244
1 853 134	4 787	353 483	463 340	75 680
55 973 709	89 126	7 807 570	7 854 510	1 520 106
27 826 716	b.d.	12 654 518	10 715 161	570 458

Źródło: BDM, Bloomberg, Worldmeters. *- dzień od pierwszego przypadku. **- UE27+ Szwajc./UK/Norwegia. Dn. 24.11.20 w Polsce zareportowano dodatkowo 22594 zakażeń w związku z poprzednimi błędami (bez tego 10 139).

Tempo nowych zarażeń os/dzień w województwach [tys.]

tyś.	ŚL	MZ	MP	WP	DŚ	ŁD	POM	KP	PK	LP	ZP	SK	WM	OP	PO	LS	RAZEM	Kwaran.	Zajęte łóżka	% zaj.	Zajęte respi. szt.	% zaj.	Wsk. poz. test.	AV 7d**	Dzienna liczba zdrowych	Dzienna liczba szczepień	% popul.	% popul. (+zdrowi)
5 gru	1,3	1,6	0,5	1,2	0,9	0,9	1,0	1,1	0,3	0,7	1,0	0,2	0,8	0,4	0,3	0,3	12,4	-12,0	-0,24	52%	-55	61%	35%	11,5	21,5			
6 gru	0,9	1,2	0,4	1,1	0,5	0,6	0,9	0,7	0,2	0,4	0,7	0,2	0,7	0,3	0,2	0,3	9,1	3,2	-0,53	50%	-6	61%	38%	11,1	18,8			
7 gru	0,3	0,6	0,2	0,4	0,3	0,2	0,3	0,4	0,2	0,2	0,5	0,1	0,2	0,2	0,2	0,2	4,4	-22,4	0,55	52%	-14	61%	22%	11,0	15,7			
8 gru	0,9	1,0	1,1	0,6	0,6	0,6	0,5	0,7	0,2	0,4	0,5	0,2	0,5	0,1	0,2	0,2	8,1	6,5	0,00	52%	-51	58%	28%	10,8	16,4			
9 gru	1,5	1,5	0,6	1,2	0,8	0,8	0,9	1,1	0,3	0,7	0,9	0,2	0,7	0,2	0,4	0,3	12,1	17,0	-0,46	51%	-35	58%	30%	10,6	29,4			
10 gru	1,3	1,7	0,5	1,7	1,0	0,9	0,9	1,4	0,4	0,6	1,0	0,2	0,9	0,5	0,4	0,5	13,7	-34,8	-0,33	50%	-25	57%	36%	10,4	23,9			
11 gru	1,1	1,7	0,5	1,4	0,8	0,8	1,1	1,0	0,3	0,6	1,1	0,2	1,2	0,3	0,3	0,4	13,0	20,4	-0,19	50%	-9	57%	39%	10,4	23,2			
12 gru	1,0	1,5	0,4	1,0	0,7	0,7	0,8	1,1	0,5	0,7	1,0	0,2	0,7	0,3	0,4	0,4	11,4	-32,1	-0,16	50%	-1	56%	34%	10,3	25,2			
13 gru	0,7	1,3	0,3	1,1	0,5	0,6	1,0	0,8	0,2	0,4	0,6	0,1	0,6	0,1	0,2	0,3	8,8	1,1	-0,25	49%	19	57%	41%	10,2	18,4			
14 gru	0,3	0,7	0,1	0,4	0,3	0,2	0,5	0,5	0,2	0,2	0,6	0,1	0,3	0,2	0,1	0,2	4,7	-17,7	0,28	50%	23	58%	25%	10,3	10,3			
15 gru	0,6	0,8	0,2	0,6	0,5	0,4	0,5	0,8	0,3	0,4	0,3	0,2	0,6	0,1	0,2	0,2	6,7	-13,8	0,40	52%	-68	56%	22%	10,1	10,6			
16 gru	1,3	1,5	0,5	1,4	0,6	0,9	0,9	1,2	0,3	0,6	1,1	0,2	0,8	0,2	0,4	0,3	12,3	6,1	-0,31	52%	-7	56%	30%	10,1	12,9			
17 gru	1,0	1,3	0,4	1,6	0,7	0,8	1,0	1,1	0,3	0,7	1,1	0,2	0,9	0,3	0,2	0,3	11,8	19,6	-0,19	51%	-11	56%	32%	9,8	10,7			
18 gru	0,9	1,4	0,4	1,1	0,7	0,7	1,0	1,1	0,2	0,5	1,0	0,2	0,8	0,3	0,3	0,4	10,8	4,7	-0,17	51%	4	55%	32%	9,5	12,2			
19 gru	0,8	1,4	0,4	1,2	0,6	0,8	1,0	1,1	0,4	0,7	1,0	0,2	0,7	0,2	0,3	0,4	11,1	-3,2	-0,20	51%	-30	55%	37%	9,5	12,1			
20 gru	0,7	1,1	0,3	1,2	0,5	0,4	0,8	0,8	0,1	0,3	0,8	0,1	0,6	0,2	0,2	0,3	8,4	-38,8	-0,16	51%	15	55%	39%	9,4	10,5			
21 gru	0,2	0,6	0,2	0,3	0,2	0,3	0,5	0,5	0,1	0,2	0,6	0,1	0,2	0,1	0,1	0,2	4,5	5,2	0,20	51%	4	56%	24%	9,4	7,7			
22 gru	0,7	0,9	0,2	0,6	0,4	0,5	0,7	0,8	0,2	0,5	0,4	0,2	0,6	0,1	0,2	0,1	7,0	-8,5	0,15	52%	-41	54%	24%	9,4	8,3			
23 gru	1,3	1,5	0,5	1,4	0,6	0,9	1,0	1,2	0,2	0,6	1,0	0,2	1,0	0,3	0,3	0,4	12,2	13,6	-0,73	50%	-34	53%	35%	9,4	10,9			
24 gru	1,0	1,8	0,4	1,6	0,7	0,9	1,1	1,3	0,3	0,6	1,0	0,2	0,8	0,3	0,3	0,4	12,9	4,5	-0,56	49%	-29	52%	37%	9,5	10,7			
25 gru	0,7	1,2	0,2	1,0	0,5	0,7	0,7	0,8	0,2	0,4	1,0	0,1	0,6	0,3	0,2	0,4	8,9	-18,5	-0,50	47%	-7	52%	43%	9,3	8,8			
26 gru	0,3	0,7	0,2	0,5	0,2	0,3	0,5	0,5	0,1	0,3	0,6	0,1	0,3	0,1	0,1	0,1	4,8	-0,8	-0,28	47%	0	52%	33%	8,4	7,7			
27 gru	0,3	0,5	0,1	0,4	0,2	0,2	0,5	0,3	0,1	0,1	0,3	0,1	0,2	0,1	0,1	0,1	3,5	-11,4	0,23	47%	-17	52%	27%	7,7	7,2	2,0	0,0%	2,8%
28																												

Idea Bank, Pekao	<p>Wielkość luki kapitałowej Idea Banku w ostatnim czasie była tak znaczna, że nawet pojawiające się zyski banku nie stwarzały perspektyw na zniwelowanie tej luki oraz usunięcie we właściwym czasie zagrożenia Idea Banku upadłością – KNF.</p> <p>Bank Pekao jako jedyny złożył ofertę przejęcia Idea Banku, a jej warunki były akceptowalne dla BFG. Wartość aktywów Idea Banku wynosiła 12,4-12,8 mld PLN i nie pokrywała wartości środków gwarantowanych - BFG.</p> <p>Przymusowa restrukturyzacja Idea Banku i jego przejęcie przez Bank Pekao to najbezpieczniejsze rozwiązanie z punktu widzenia deponentów Idea Banku i stabilności sektora finansowego w Polsce. Proces ten nie zamyka drogi do dochodzenia roszczeń przez klientów, którzy nabyli obligacje GetBack za pośrednictwem Idea Banku - roszczenia te nie zostały przeniesione do Banku Pekao – BFG.</p> <p>Przymusowa restrukturyzacja Idea Banku zwiększa stabilność sektora bankowego w Polsce, a banki, które w sposób trwały nie spełniają wymogów kapitałowych muszą liczyć się z taką decyzją nadzorczy. PKO BP nie jest zainteresowany przejmowaniem żadnych banków w Polsce - prezes PKO BP Zbigniew Jagiełło.</p> <p>Narodowy Bank Białorusi wydał zgodę na nabycie akcji Idea Banku Białoruś, stanowiących około 99,999% kapitału zakładowego przez Minsk Transit Bank od Getin Holding oraz Getin International S.A. (GISA) w likwidacji.</p> <p>Koszty ratowania Idea Banku mogą być wyższe. Na razie BFG poniesie tylko około 200 mln PLN kosztów, ale kluczowe będzie to, jak dużo będzie musiał zapłacić Pekao w ramach gwarancji na kredyty Idea Banku. – Rzeczpospolita</p> <p>KNF: Twierdzenia Leszka Czarneckiego, że niedługo przed odebraniem mu banku fokapitalizował go kwotą 156 mln PLN, są nadużyciem. – Dziennik Gazeta Prawna</p> <p>Wchłonięcie Idea Bank będzie miało marginalny wpływ na biznes Pekao i na zdolność do wypłaty dywidendy. Przejęcie rodzi pytania o Getin. – Puls Biznesu</p>
Millennium	<p>KNF zaleca Bankowi Millennium utrzymywanie dodatkowego wymogu kapitałowego na poziomie grupy w celu zabezpieczenia ryzyka wynikającego z walutowych kredytów hipotecznych w wysokości 3,35 p.p. dla łącznego współczynnika kapitałowego. Nowy poziom wymogu kapitałowego jest niższy o 1,52 p.p., w porównaniu z poziomem z listopada 2019 r.</p>
Alior Bank	<p>Komisja Nadzoru Finansowego zatwierdziła prospekt Alior Banku dotyczący drugiego programu emisji bankowych papierów wartościowych o łącznej wartości nominalnej nie wyższej niż 5 mld PLN.</p>
GPW	<p>Łączna wartość obrotu akcjami na głównym rynku GPW wzrosła w grudniu o 152,6% r/r do 35,3 mld PLN. Wartość obrotu akcjami w ramach arkusza zleceń zwiększyła się w tym czasie o 150,8% do 34,5 mld PLN. BofA w grudniu 2020 roku awansował na pozycję lidera obrotów na rynku akcji w transakcjach sesyjnych GPW. Na drugim miejscu znalazło się BM ING BSK.</p>
Quercus TFI	<p>Wartość aktywów netto zarządzanych przez Quercus TFI wyniosła 2 879,3 mln PLN na koniec grudnia 2020 roku. Miesiąc wcześniej wartość aktywów pod zarządzaniem wynosiła 2 670,4 mln PLN.</p> <p>Fundusze zarządzane przez Quercus TFI zwiększyły zaangażowanie w akcjonariacie spółki Skarbiec Holding i mają 549.402 akcje, stanowiące 8,05% głosów na jej walnym zgromadzeniu.</p>
PGE	<p>Druga z projektowanych trzech morskich farm wiatrowych PGE ma już umowę o przyłączeniu do sieci przesyłowej energii elektrycznej - wynika z najnowszego wykazu podmiotów ubiegających się o przyłączenie.</p> <p>PGE chce usiąść do stołu z PGG. Największa firma energetyczna w Polsce odebrała w zeszłym roku tylko 70% węgla zakontraktowanego w PGG. Chce renegotjować umowy na 2020 i 2021 r. – Puls Biznesu</p>
Apator, Tauron	<p>Apator Rector zawarł z Tauron Dystrybcja umowę o wartości ok. 26,3 mln PLN. Umowa dotyczy świadczenia w latach 2021-2024 usług serwisu, wsparcia i rozwoju systemu informatycznego do Zarządzania Majątkiem Sieciowym wdrożonego w Tauron Dystrybcja.</p>
Enea	<p>Izabela Felczak-Poturnicka złożyła z dniem 5 stycznia 2021 roku rezygnację z funkcji przewodniczącej oraz członkostwa w radzie nadzorczej Enei. Jako przyczynę rezygnacji podano względy osobiste, związane z nowymi obowiązkami służbowymi.</p>
Budimex	<p>Oferta Budimeksu, warta 69,89 mln PLN netto, została uznana za najkorzystniejszą w przetargu Generalnej Dyrekcji Dróg Krajowych i Autostrad Oddział w Szczecinie na projekt pn. "Budowa obwodnicy Warzymic i Przeławia w ciągu DK13 z podziałem na dwa zadania realizacyjne - odcinek 1 - od Ronda Hakena do węzła Siadło Górne (bez węzła)".</p>

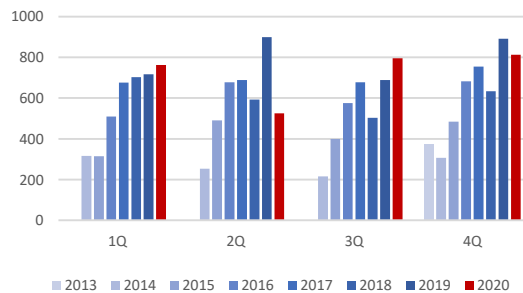
JSW Miliony JSW utopione w innowacjach. Prawie 80 mln PLN, którymi giełdowy gigant zasilił JSW Innowacje, wydano niegospodarnie i nieefektywnie. Były szef spółki odpiera zarzuty. – Puls Biznesu

Benefit Systems Według stanu na koniec czwartego kwartału 2020 roku Benefit Systems miał 475,4 tys. aktywnych kart sportowych w Polsce.

Selvita Selvita, wobec spełnienia się wszystkich warunków zawieszających, zamknęła transakcję kupna 100% udziałów w chorwackiej firmie Fidelta za 31,2 mln EUR. Stroną sprzedającą jest belgijski koncern Galapagos NV.

Atal W 4Q'20 deweloper zakontraktował 813 mieszkań (-9% r/r; w '20 ok. 2,9 tys. lokali, -9% r/r). Na koniec '20 spółka posiadała 507 aktywnych umów rezerwacyjnych.

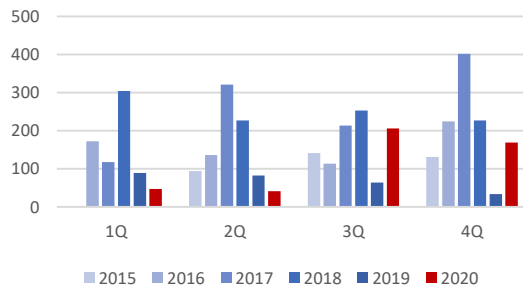
Atal – kontraktacja kwartalna [szt.]



Źródło: Dom Maklerski BDM S.A., spółka

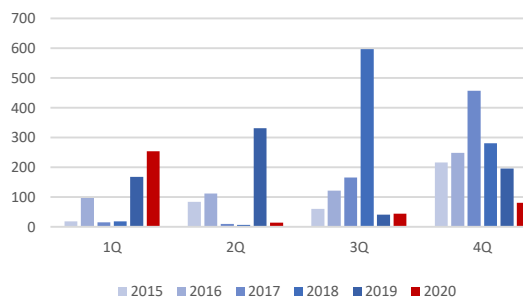
Lokum W 4Q'20 deweloper zakontraktował 169 mieszkań (+412% r/r; w '20 463 lokali, +73% r/r). Przekazanych zostało 80 mieszkań (-59% r/r; w '20 łącznie 391 lokali).

Lokum – kontraktacja kwartalna [szt.]



Źródło: Dom Maklerski BDM S.A., spółka

Lokum – przekazania kwartalne [szt.]



Źródło: Dom Maklerski BDM S.A., spółka

Dekpol	<p>Dekpol Budownictwo wybuduje, jako generalny wykonawca robót budowlanych, kompleks obiektów produkcyjnych dla portugalskiej firmy RTE Poland. Inwestycja o powierzchni użytkowej ponad 20 tys. m² zostanie zrealizowana w Brześciu Kujawskim koło Włocławka. W fabryce, która zapewni około 70 nowych miejsc pracy, wytwarzane będą rowery przy zastosowaniu rozwiązań z obszaru Industry 4.0.</p> <p>Dekpol zawarł ze swoją spółką zależną - Dekpol Budownictwo - umowę przeniesienia zorganizowanej części przedsiębiorstwa o wartości 137,2 mln PLN, obejmującej "Departament Generalnego Wykonawstwa".</p>
Photon Energy	<p>GPW zdecydowała o wprowadzeniu akcji serii A Photon Energy do obrotu na rynku głównym z dniem 5 stycznia.</p>
BAH	<p>Prezes BAH Mariusz Wojciech Książek złożył rezygnację z zasiadania w zarządzie oraz pełnienia funkcji prezesa ze skutkiem na 31 grudnia 2020 r. Jednocześnie akcjonariusz BAH Książek Holding, korzystając z uprawnienia osobistego do powoływania członków zarządu spółki i powierzania pełnienia powoływanym osobom funkcji prezesa lub wiceprezesa zarządu, powołała Andrzeja Nizio w skład zarządu spółki oraz powierzyła mu pełnienie funkcji prezesa spółki.</p> <p>Jako przyczynę swojej rezygnacji Mariusz Wojciech Książek wskazał konieczność przebudowy zespołu top managementu, wywołanego "drastyczną zmianą relacji" z producentem Jaguar Land Rover Limited wobec fiaska na tym etapie negocjacji, które miały na celu ustalenie zasad zakończenia funkcjonowania umowy importerskiej oraz rozliczeń finansowych pomiędzy krupą kapitałową BAH a producentem.</p>
OT Logistics	<p>Allianz ZB wypowiedział umowę wspólników (SHA) z 15 września 2017 r., zawartą z OT Logistics i niektórymi akcjonariuszami Luka Rijeka, co oznacza utratę kontroli OT Logistics nad LR, która to kontrola była sprawowana na mocy SHA. W tej sytuacji spółka będzie zmuszona do przekwalifikowania wartości LR w księgach z jednostki zależnej na jednostkę stowarzyszoną, podało OT Logistics. Pomimo wypowiedzenia SHA, OT Logistics podtrzymuje zamiar nabycia 15,15% akcji LR po cenie wynikającej z opcji put.</p>
Tower Investments	<p>Rada nadzorcza Tower Investments powołała Bartosza Kazimierczuka na prezesa zarządu na kolejną 5-letnią kadencję.</p>
Medicalgorithmics	<p>Medicalgorithmics US Holding Corporation - spółka zależna Medicalgorithmics - zawarła umowę zakupu 25% pozostałych udziałów w spółce Medi-Lynx za 0,5 mld USD.</p>
Silvair	<p>Fundusze zarządzane przez Ipopema TFI zwiększyły zaangażowanie w akcjonariacie spółki Silvair do 5,32% w ogólnej liczbie głosów na jej walnym.</p>
Krynica Vitamin	<p>Krynica Vitamin wyda miliony z rezerwy na rozwój. Giełdowy producent napojów zatrzyma na koncie ponad 11 mln PLN. To efekt porozumienia z niemieckim kontrahentem. – Puls Biznesu</p>
Answer.com	<p>Answer.com, platforma cyfrowej sprzedaży odzieży, zadebiutuje na GPW w piątek 8 stycznia.</p>
PlayWay	<p>Spółka Platynowe Inwestycje wraz z akcjonariuszem - spółką Patro Invest - podpisała list intencyjny z PlayWay oraz jej spółkami zależnymi Digital Melody Games i Games Incubator. Zamiarem stron jest, aby PlayWay, jej spółki zależne oraz wskazane podmioty nabyły 72,8% akcji Platynowych Inwestycji.</p>
Unibep	<p>Grupa Unibep stawia na drogi i mieszkania. Dywersyfikacja źródeł przychodów to klucz do sukcesu w niestabilnych czasach – podkreśla prezes Leszek Gołąbicki. - Parkiet</p>
Turystyka	<p>Normalność w turystyce możliwa dopiero w 2022 roku. – Dziennik Gazeta Prawna</p>
PointPack (NC)	<p>Stawa, realizująca aktualnie emisję akcji w modelu crowdfundingu, oraz Pointpack podpisały list intencyjny w sprawie rozwoju wzajemnej współpracy. Obie spółki chcą wspólnie rozwijać segment lokalnych usług miejskich skoncentrowanych na niezawodnych dostawach.</p>

Źródło: Dom Maklerski BDM S.A., spółki, PAP

WYDZIAŁ ANALIZ I INFORMACJI:

Krzysztof Tkocz

Dyrektor Wydziału
tel. (+48) 501 238 443
e-mail: krzysztof.tkocz@bdm.pl
strategia, chemia, przemysł, energetyka

Michał Fidelus

Analityk rynku akcji
tel. (+48) 666 073 972
e-mail: michal.fidelus@bdm.pl
banki, finanse

Adrian Górniak

Analityk rynku akcji
tel. (+48) 668 516 977
e-mail: adrian.gorniak@bdm.pl
deweloperzy, handel, media

Krzysztof Tkocz

Młodszy analityk rynku akcji
tel. (+48) 516 086 705
e-mail: krzysztof.tkocz@bdm.pl
gry komputerowe

WYDZIAŁ OBSŁUGI KLIENTÓW INSTYTUCJONALNYCH:

Leszek Mackiewicz

Dyrektor Wydziału
tel. (022) 62-20-848
e-mail: leszek.mackiewicz@bdm.pl

Tomasz Ilczyszyn

tel. (022) 62-20-854
e-mail: tomasz.ilczyszyn@bdm.pl

Maciej Fink-Finowicki

tel. (022) 62-20-855
e-mail: maciej.fink-finowicki@bdm.pl