

Redaktor wydania: Krystian Brymora/ Adrian Górniak

KOMENTARZ PORANNY

Odbicie w Europie po poniedziałkowych spadkach

Po poniedziałkowych spadkach, do których przyczyniły się informacje o mutacji koronawirusa, wtorek przyniósł odreagowanie na rynkach. WIG20 zyskał 2,1%, przy obrotach na poziomie 908 mln PLN. Spółkami, które najlepiej zyskały tego dnia były CCC 6,1%, CD Projekt 4,6% oraz Santander 4,4%. Spadkiem notowania zakończyły jedynie dwie spółki: Dino - 1,1% oraz KGHM -0,5%. Zarówno mWIG40 i sWIG80 okazały się słabsze od blue chipów, jednak i one zakończyły dzień zwyżką odpowiednio o 1,1%/0,8%. Europejskie giełdy świeciły się na zielono, CAC40 odrobił 1,4%, DAX 1,3% a FTSE100 0,6%. Na Wall Street Nasdaq poszedł w górę o 0,5% tym samym osiągnął w czasie sesji nowy rekord, natomiast Dow Jones i S&P500 zakończyły notowania spadkami odpowiednio o 0,7%/0,2% - nastrojów nawet nie poprawiło uzgodnienie w Kongresie pakietu stymulacyjnego, który ostatecznie został odrzucony przez Trumpa. Prezydent USA nazwał go „hańbą” i wezwał do zwiększenia pomocy (z 600 USD do 2-4 tys. USD dla par). Na rynkach azjatyckich Shanghai Composite Index zyskuje 0,5% a Nikkei idzie w górę o 0,3%. Od samego rana kontrakty terminowe na amerykańskie indeksy lekko zniżują.

Krzysztof Tkocz

SKRÓT INFORMACJI ZE SPÓŁEK

- COVID-19: Codzienny monitoring [tabela BDM];
- CD Projekt: Spółka szacuje, że do 20 grudnia włącznie, gracze kupili ponad 13 mln sztuk gry „Cyberpunk 2077”- zbliżone do oczekiwań [komentarz BDM];
- 11 bit studios: Program motywacyjny spółki zakłada co najmniej 328 mln PLN zysku brutto w 2021 – 2025 [komentarz BDM];
- KGHM: Słaba produkcja (-21% r/r) i sprzedaż (-14% r/r) srebra w listopadzie 2020 [tabela BDM];
- Kruk: Spółka ma umowę zakupu portfeli wierzytelności od Getinu o wartości nominalnej 839 mln PLN;
- Netia: Spółka nie wyklucza akwizycji podmiotów w przyszłym roku, które uzupełnią jej sieć dostępową;
- Arctic Paper: Celuloza NBSK kontynuuje wzrosty z listopada (+7% r/r), BHPK wciąż bez zmian (0% r/r). Spread NBSK-BHPK rośnie do prawie 200 USD/t ze 160 USD/t na koniec 3Q'20- pozytywne [komentarz BDM];
- Rynek stali/JSW: Dobre dane o produkcji stali w UE (+5,5% r/r) i w Polsce (+4,1% r/r) w 11.2020 wg. World Steel [tabela BDM];
- Tauron: Spółka wypowiedziała PGG umowę na dostawy węgla;
- PKN Orlen, Energa, PGNiG: Koncerny utworzą spółkę do budowy bloku energetycznego w Ostrołęce;
- Allegro: Spółka osiągnęła tegoroczny cel 200 mln ofert na platformie;
- Budimex: Oferta spółki o wartości 467 mln PLN najkorzystniejsza w przetargu Urzędu Morskiego w Gdyni;
- Krynica Vitamin: Wartość przychodów z kontraktów na rynek USA to ok. 59 mln PLN;
- Boruta Zachem (NC): Spółka przejmie 60% akcji InventionBio za 115 mln PLN;
- AB: Spółka wypłaci 0,44 PLN/akcje dywidendy za rok obrotowy 2019/20;
- BAH: BAP żąda od JLR odszkodowania w wys. 105 mln PLN;

WYKRES DNIA

Mimo problemów z debiutem CD Projekt poinformował, że do 20 grudnia sprzedał (po potencjalnych zwrotach) ponad 13 mln kopii CP2077. Konsensus „do Świąt” wynosił 15,1-16,4 mln szt. Kurs spółki w 2 tygodnie stracił ponad 40%. Wczoraj zyskał 4,5%.

CD Projekt- daily



Źródło: Dom Maklerski BDM S.A., Bloomberg

Notowania: wtorek, 22 grudnia 2020

	Wartość	Zmiana	
		1D	YTD
WIG20	1 928,4	2,1%	-10,3%
WIG30	2 241,6	2,0%	-9,3%
mWIG40	3 783,9	1,1%	-3,2%
sWIG80	15 288,0	0,8%	26,9%
WIG	55 108,8	1,8%	-4,7%
WIG Banki	4 668,4	2,8%	-31,0%
WIG Bud	3 456,7	1,0%	51,7%
WIG Chemia	7 277,4	2,9%	-13,3%
WIG Dew	2 308,0	1,5%	-6,2%
WIG Energia	1 922,0	2,3%	-2,0%
WIG Games	27 260,2	2,1%	45,3%
WIG IT	3 758,1	0,4%	32,6%
WIG Media	5 485,8	-0,1%	2,1%
WIG Paliwa	4 805,6	3,0%	-25,9%
WIG Spoż	3 518,4	2,2%	12,6%
WIG Surowce	5 561,0	-0,4%	80,0%
WIG Telco	937,4	0,5%	7,3%
DAX	13 418,1	1,3%	1,3%
CAC40	5 466,9	1,4%	-8,6%
BUX	41 049,5	1,4%	-10,9%
S&P500	3 687,3	-0,2%	14,1%
DJIA	30 015,5	-0,7%	5,2%
Nasdaq Comp	12 807,9	0,5%	42,7%
Bovespa	116 636,2	0,7%	0,9%
Nikkei225	26 525,0	0,3%	12,1%
S&P/ASX 200	6 643,1	0,7%	-0,6%
Złoto	1 860,8	-0,9%	22,6%
Miedź	7 846,5	-1,7%	27,1%
Ropa	47,0	-2,0%	-15,5%
EUR/PLN	4,50	0,3%	5,9%
USD/PLN	3,70	0,9%	-2,4%
CHF/PLN	4,16	0,4%	6,2%
EUR/USD	1,22	-0,7%	8,5%
USD/JPY	103,64	0,3%	-4,6%

FW20

	Wartość	Zmiana	
Kurs otwarcia	1 888	-37	-1,92%
Kurs zamknięcia	1 926	40	2,12%
Kurs min.	1 888	34	1,83%
Kurs max.	1 934	-3	-0,15%
Wolumen obrotu	19 622	-13 333	-40,46%
Otwarte pozycje	33 734	760	2,30%

Indeksy GPW

Indeks	Open	Low	High	Close	1D	Obrót
WIG20	1 896,48	1 896,29	1 931,66	1 928,40	2,1%	910
WIG30	2 204,76	2 204,76	2 243,70	2 241,59	2,0%	940
mWIG40	3 746,55	15 190,22	15 316,31	3 783,90	1,1%	95
sWIG80	15 190,22	3 746,55	3 787,36	15 287,96	0,8%	24
WIG-PL	55 960,66	55 960,66	56 323,56	56 323,56	1,8%	1 039
WIG	54 317,82	54 317,82	55 157,57	55 108,83	1,8%	1 044

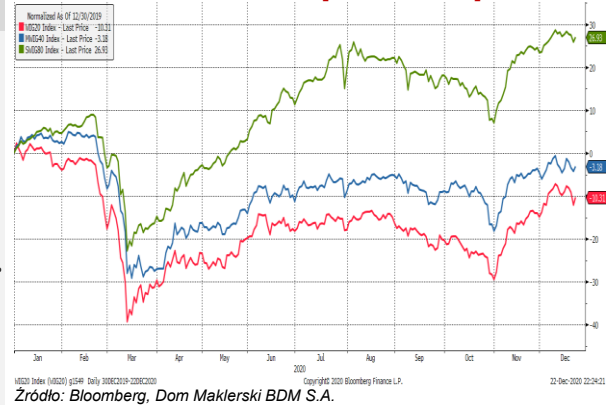
WIG20

	Close	MC	1D	YTD
Alior	16,43	2 145	1,5%	-42,7%
Allegro	83,04	84 971	2,5%	93,1%
Asseco Poland	66,20	5 495	0,3%	4,0%
CCC	80,00	4 389	6,1%	-27,3%
CD Projekt	267,70	26 945	4,6%	-4,2%
Cyfrowy P.	28,76	18 393	0,1%	2,9%
Dino	275,20	26 981	-1,1%	91,1%
JSW	25,17	2 955	0,0%	17,7%
KGHM	181,10	36 220	-0,5%	89,5%
Lotos	39,47	7 297	4,2%	-52,8%
LPP	7 635,00	14 143	3,2%	-13,4%
Orange	6,48	8 504	1,3%	-9,0%
Pekao	60,02	15 753	2,9%	-40,2%
PGE	6,13	11 454	2,3%	-23,0%
PGNiG	5,38	31 087	3,4%	24,3%
PKN Orlen	56,26	24 063	2,6%	-34,4%
PKOBP	28,56	35 700	3,3%	-17,1%
PZU	31,20	26 942	1,1%	-22,1%
Santander Polska	184,10	18 813	4,4%	-40,1%
Tauron	2,58	4 522	4,0%	57,3%

mWIG40

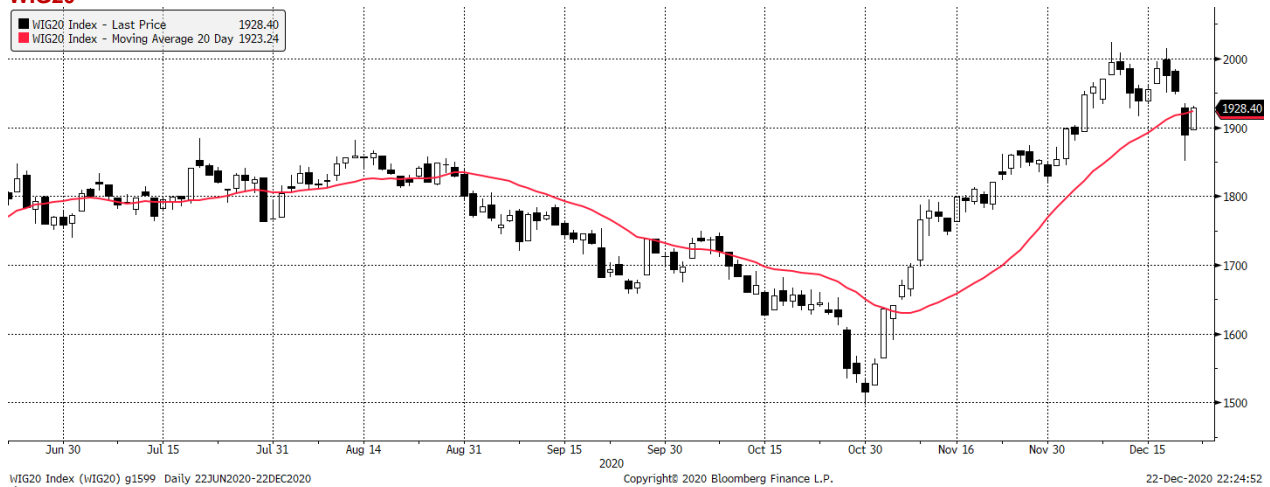
	Close	MC	1D	YTD		Close	MC	1D	YTD
11 bit st.	456,00	1 076	1,9%	14,0%	Famur	2,16	1 241	2,4%	-27,5%
Amica	137,20	1 067	1,6%	0,1%	GPW	43,20	1 813	2,2%	9,9%
Amrest	25,55	5 610	1,4%	-41,0%	GTC	6,82	3 311	0,3%	-29,5%
Asseco SEE	41,00	2 128	2,5%	65,3%	Handlowy	34,00	4 442	-0,9%	-34,4%
Azoty	25,55	2 534	2,8%	-12,7%	ING BSK	160,00	20 816	2,6%	-21,0%
Benefit Sys.	780,00	2 258	-3,5%	-11,6%	Inter Cars	225,00	3 188	-3,0%	9,8%
Biomed-L.	10,25	638	-2,8%	876,2%	Kernel	47,30	3 975	2,8%	4,5%
BNP Paribas	57,80	8 521	3,2%	-15,0%	Kęty	479,00	4 612	4,4%	38,4%
Budimex	294,00	7 506	0,7%	70,9%	Kruk	135,90	2 578	1,1%	-18,9%
Celon Pharm	39,20	1 764	0,8%	-1,3%	Livechat	100,60	2 590	-1,0%	132,3%
Ciech	30,60	1 613	3,2%	-22,9%	Mabion	20,55	282	-0,5%	-73,3%
CI Games	1,24	226	0,7%	47,3%	mBank	171,90	7 283	-0,1%	-55,9%
Comarch	193,00	1 570	-0,3%	3,2%	Mercator	406,00	4 305	-2,4%	3980,4%
Cormay	1,16	98	-0,4%	15,8%	Millennium	3,12	3 785	-1,0%	-46,7%
Datawalk	194,00	948	0,8%	254,0%	Neuca	635,00	2 786	0,2%	68,0%
Develia	1,92	859	3,4%	-24,4%	PKP Cargo	13,40	600	2,3%	-34,6%
Dom Dev.	111,00	2 799	2,8%	17,3%	PlayWay	594,00	3 920	-0,3%	148,5%
Echo	3,95	1 630	0,3%	-15,4%	TEN	500,00	3 634	0,9%	152,5%
Enea	6,10	2 693	1,3%	-22,9%	WP.PL	83,00	2 418	0,0%	18,9%
Eurocash	13,48	1 876	0,0%	-38,3%	XTB	16,20	1 902	-0,9%	310,1%

WIG20 vs mWIG40 vs sWIG80 [zmiana % YTD]



WIG20

■ WIG20 Index - Last Price 1928,40
■ WIG20 Index - Moving Average 20 Day 1923,24



S&P500

■ SPX Index - Last Price 3687,26
■ SPX Index - Moving Average 20 Day 3673,91



INFORMACJE ZE SPÓLEK

COVID-19 Codzienny monitoring COVID-19.

Tempo nowych zarażeń os/dzień

Data	RAZEM	Chiny	USA	UE (30)**	Włochy	Niemcy	Francja	Hiszp.	UK	Belgia	Polska	Czechy	Ukraina	RPA	Indie	Brazylia
22 lis	483 925	79	140 856	131 788	28 337	4 377	13 157	7 104	18 662	1 875	17 856	1 513	12 365	2 270	43 652	18 615
23 lis	538 051	95	187 744	128 673	22 927	14 455	4 452	8 599	15 450	1 123	15 002	4 375	11 227	2 080	38 081	16 207
24 lis	589 744	85	174 216	169 505	23 227	16 370	9 155	7 221	11 299	1 901	32 733	5 896	12 526	2 493	44 357	31 100
25 lis	631 924	106	181 496	182 329	25 852	32 687	16 282	8 506	18 213	3 164	15 356	2 681	14 164	3 250	44 699	47 898
26 lis	581 717	86	110 534	185 419	29 001	21 951	13 563	15 212	17 555	2 565	16 690	6 305	15 623	3 069	43 174	37 614
27 lis	672 347	98	205 568	171 745	28 342	20 819	12 459	8 348	14 739	3 297	17 304	4 464	16 494	3 370	41 353	34 130
28 lis	594 053	95	153 035	141 746	26 315	13 845	12 580	6 130	15 871	3 619	15 177	2 665	16 585	3 198	39 567	51 922
29 lis	487 866	133	140 823	104 684	20 646	3 197	9 784	5 964	12 155	2 151	11 482	1 074	13 271	2 563	39 933	24 468
30 lis	501 689	88	158 003	103 870	16 376	14 221	4 005	6 659	12 330	746	5 736	3 575	10 238	2 302	32 015	21 138
1 gru	598 046	91	174 951	146 049	19 347	24 766	8 083	8 257	13 429	1 867	9 113	5 176	12 774	2 295	32 922	50 909
2 gru	679 624	120	205 137	154 974	20 709	23 275	14 064	9 331	16 170	3 040	13 823	4 568	13 443	4 173	35 634	49 863
3 gru	713 884	108	218 268	169 993	23 219	24 158	12 696	11 058	14 878	2 605	14 863	4 621	14 812	4 400	33 270	50 434
4 gru	678 394	127	228 419	153 369	24 110	15 403	11 221	5 554	16 298	2 582	13 236	4 743	15 456	4 932	43 853	46 884
5 gru	640 954	119	213 877	147 126	21 052	26 126	12 923	5 783	15 539	2 503	12 427	1 773	14 157	4 645	28 431	43 209
6 gru	523 395	110	175 578	105 017	18 887	1 283	11 022	4 517	17 271	1 814	9 176	2 654	11 928	4 116	39 952	26 363
7 gru	527 704	93	192 315	106 109	13 679	15 083	3 411	10 928	14 718	859	4 421	0	8 985	3 313	27 107	20 371
8 gru	632 591	112	214 056	151 175	14 837	29 263	13 713	4 887	12 281	1 957	8 310	4 237	11 156	4 011	32 067	51 088
9 gru	639 339	116	223 279	153 374	12 755	25 089	14 595	4 531	16 578	3 071	12 166	5 857	12 937	6 709	26 351	53 453
10 gru	1 490 493	127	224 514	177 823	16 998	32 734	13 750	4 595	20 964	2 754	13 750	6 406	13 736	8 166	34 666	53 347
11 gru	697 395	99	231 711	171 249	18 726	27 217	13 406	7 053	21 671	0	13 105	5 872	13 893	8 319	30 034	54 428
12 gru	647 103	93	216 064	155 285	19 902	21 792	13 947	7 170	21 502	2 762	11 499	6 217	13 219	7 882	30 354	43 900
13 gru	527 160	111	194 136	126 613	17 937	14 709	11 533	5 460	18 447	4 978	8 976	3 657	9 605	7 999	27 336	21 825
14 gru	622 219	99	264 267	101 916	12 025	6 451	3 063	7 967	20 263	1 074	4 896	2 000	6 877	5 163	21 768	25 193
15 gru	615 713	110	199 521	152 347	14 839	21 456	11 532	9 452	18 450	2 211	6 874	5 172	8 840	7 552	26 424	42 889
16 gru	722 869	89	247 403	204 433	17 568	45 113	17 615	11 078	25 161	3 636	12 455	7 897	11 057	10 008	21 861	70 574
17 gru	735 284	108	234 453	201 344	18 233	30 179	18 254	11 081	35 383	3 146	11 953	8 256	12 474	9 126	22 991	69 826
18 gru	751 471	89	260 663	183 874	15 401	32 830	15 674	4 685	28 507	2 835	11 010	7 602	13 066	8 725	27 065	52 544
19 gru	589 622	130	196 292	159 003	16 305	21 679	17 565	6 735	27 052	2 721	11 246	8 830	12 179	10 939	26 534	50 177
20 gru	537 142	97	189 100	130 620	15 102	6 444	12 799	5 554	35 928	2 170	8 590	5 304	8 763	9 445	24 803	25 445
21 gru	544 434	100	189 526	128 119	10 869	19 256	5 797	7 503	33 364	981	4 633	3 383	6 978	8 789	19 260	25 019
22 gru	631 748	78	184 252	187 492	13 316	36 153	11 795	8 544	36 803	2 198	7 192	7 891	8 949	9 501	23 881	55 202
Dzień COVID	350	350	339	328	328	304	303	328	328	324	295	293	296	294	329	302

RAZEM tys.	przypadki	śmierci	zdrowi	aktywne
77 975 715	90 215	18 218 466	16 929 166	1 977 370
1 716 634	4 766	322 676	418 781	69 842
50 418 200	87 876	6 399 531	6 704 180	1 301 573
25 840 881	b.d.	11 496 259	9 806 205	605 955

Źródło: BDM, Bloomberg, Worldmeters. *- dzień od pierwszego przypadku. **- UE27+ Szwajc./UK/Norwegia. Dn. 24.11.20 w Polsce zareportowano dodatkowo 22594 zakażeń w związku z poprzednimi błędami (bez tego 10 139).

Tempo nowych zarażeń os/dzień w województwach

	ŚL	MZ	MP	WP	DŚ	ŁD	POM	KP	PK	LP	ZP	SK	WM	OP	PO	LS	RAZEM	Kwaran.	Zajęte łóżka	Zajęte respi.	Wsk. poz. test.	AV 7d**
22 lis	1611	2607	1444	2070	1005	1136	1139	1000	703	900	960	391	890	563	865	572	17 856	-35 707	-384	1	41,7%	21 194
23 lis	694	2295	1401	1899	1035	906	959	931	540	795	965	364	864	493	455	406	15 002	6 829	140	23	54,6%	20 364
24 lis	945	1166	486	630	1035	563	979	521	540	670	457	359	473	512	309	267	9 912	-28 628	171	-54	30,1%	22 304
25 lis	1941	1577	933	1420	825	1010	1126	1321	590	932	1011	303	858	459	449	504	15 259	4 438	-286	-22	31,7%	21 660
26 lis	1824	1785	914	1668	1112	1099	1105	1207	649	1027	991	473	1210	587	464	508	16 623	-579	-483	36	37,0%	20 616
27 lis	1560	2057	868	2072	1318	1001	1258	1368	790	802	915	406	1065	536	491	494	17 001	-14 303	55	-3	37,3%	19 879
28 lis	1402	1986	661	1748	1481	658	1026	1004	713	937	902	310	950	429	481	398	15 086	12 465	-215	-6	36,0%	18 588
29 lis	977	1413	440	1574	781	838	978	623	339	616	780	270	618	432	307	373	11 359	-50 235	-417	0	46,6%	17 678
30 lis	421	659	280	532	445	375	441	297	201	285	599	192	327	198	118	259	5 629	6 160	445	18	22,8%	16 354
1 gru	1084	765	486	796	717	615	443	1214	346	547	461	264	534	361	216	187	9 036	-29 318	-153	-86	23,7%	12 980
2 gru	1494	1626	823	1577	844	1013	1060	1240	518	759	751	276	785	257	393	387	13 803	5 297	-516	-9	32,8%	12 758
3 gru	1531	1780	646	1755	844	889	1226	1354	413	793	939	353	1058	469	356	358	14 764	21 716	-358	-37	38,7%	12 500
4 gru	1355	1643	599	1380	828	915	813	1081	324	713	999	252	964	449	373	482	13 170	-27 424	-344	-25	32,5%	11 919
5 gru	1283	1574	548	1195	920	897	969	1091	255	728	974	209	762	359	287	339	12 390	-11 954	-238	-55	34,7%	11 526
6 gru	908	1170	380	1096	476	561	874	718	184	353	674	187	692	307	223	325	9 128	3 153	-532	-6	38,4%	11 196
7 gru	265	609	214	424	287	238	335	351	155	177	529	69	217	195	155	163	4 383	-22 447	554	-14	21,9%	11 008
8 gru	852	960	1072	580	566	563	515	690	204	416	486	182	528	140	193	174	8 121	6 486	0	-51	27,6%	10 894
9 gru	1465	1496	564	1213	813	821	933	1101	253	728	932	178	651	224	360	349	12 081	17 000	-458	-35	29,5%	10 657
10 gru	1251	1701	488	1672	985	863	887	1404	406	618	956	215	897	493	364	467	13 667	-34 794	-328	-25	35,7%	10 498
11 gru	1080	1722	472	1411	797	838	1147	1002	260	639	1110	218	1198	337	308	447	12 986	20 389	-190	-9	38,5%	10 479
12 gru	993	1522	404	1032	698	695	752	1083	525	745	973	183	736	315	356	373	11 385	-32 101	-163	-1	34,4%	10 347
13 gru	668	1280	310	1132	498	572	1003	756	204	378	593	132	646	133	231	300	8 836	1 110	-245	19	40,7%	10 318
14 gru	272	715	143	392	258	190	460	531	180	179	561	108	275	176	78	207	4 725	-17 664	280	23	24,6%	10 386
15 gru	608	768	232	639	519	446	495	750	306	437	328	174	572	129	169	150	6 722	-13 827	397	-68	22,5%	10 181
16 gru	1340	1461	538	1373	629	943	868	1181	322	641	1064	181	815	247	370	323	12 296	6 098	-311	-7	29,6%	10 222
17 gru	964	1318	351	1555	681	767	951	1138	288	699	1124	231	935	251	230	320	11 803	19 641	-192	-11	32,3%</	

CD Projekt

W oparciu o raporty cyfrowych platform dystrybucyjnych oraz dane zebrane od dystrybutorów fizycznych spółka szacuje, że do dnia 20 grudnia łącznie, gracze kupili ponad 13 milionów sztuk gry „Cyberpunk 2077”. Powyższa liczba odpowiada szacunkom odnośnie do salda zrealizowanej sprzedaży detalicznej na wszystkich platformach sprzętowych (po uwzględnieniu zwrotów dokonanych przez klientów detalicznych w sklepach fizycznych oraz cyfrowych) tzw. "sell through", pomniejszonej o liczbę otrzymanych do dnia publikacji niniejszego raportu mailowych zgłoszeń od klientów detalicznych w ramach akcji "Help Me Refund", otrzymanych bezpośrednio przez spółkę. Analitycy ankietowani przez PAP Biznes szacowali sprzedaż gry przed świętami Bożego Narodzenia średnio na 16,4 mln kopii.

Spółka podawała 10 grudnia, że w ramach przedsprzedaży złożono zamówienia na ponad 8 mln kopii gry.

Komentarz BDM: Spółka do 20 grudnia sprzedała 13 mln sztuk gry „Cyberpunk 2077”, liczba ta uwzględnia zwroty (przy założeniu zwrotów na poziomie 25-30% sprzedaż brutto wyniosła 16-17 mln kopii). Dla porównania RDR2 w niecałe 2 tygodnie od premiery sprzedało 17 mln egzemplarzy. Patrząc na spore problemy, które towarzyszyły „CP2077” od momentu wydania, przy jego negatywnym odbiorze przez graczy konsolowych, obniżyliśmy nasze oczekiwania do 12,7 mln w całym 4Q'20. Tym samym uważamy, że odczyt ten jest zbliżony do naszych informacji o szacunkowej sprzedaży z portalu SteamSpy (15,2 mln - PC). W rok od premiery konsensus zakłada ok. 25,4 mln sprzedanych egzemplarzy co naszym zdaniem przy obecnym odczycie jest realne do osiągnięcia. Spodziewamy się, że sprzedaż wersji na PS4/X1 tuż po pojawieniu się pierwszych recenzji i ocen od graczy tych platform znacznie spadła, część potencjalnych klientów postanowiła wstrzymać się z zakupem do momentu kiedy produkcja zostanie lepiej zoptymalizowana i „wyczyszczona” z uciążliwych błędów, stąd spodziewamy się przesunięcia tej części sprzedaży na przyszłe okresy. Ponadto liczymy na duży udział wersji na PC i dystrybucji cyfrowej, która cechuje się wyższą marżowością.

11 bit studios

Celem nowego programu motywacyjnego 11 bit studios ma być wypracowanie łącznie 656 mln PLN przychodów i 328 mln PLN zysku brutto w latach 2021-2025.

Programem mają zostać objęci członkowie zarządu oraz kluczowi pracownicy spółki. W ramach programu spółka chce wyemitować łącznie do 125 tys. warrantów wymiennych na akcje z ceną emisyjną opartą o średni ważony kurs akcji spółki z czwartego kwartału 2020 roku.

Osiągnięcie celu 656 mln PLN łącznych przychodów w latach 2021-25 ma umożliwić uprawnionym osobom objęcie 37,5 tys. warrantów. Z kolei wypracowanie przez spółkę co najmniej 328 mln PLN zysku brutto (skorygowanego o koszty programu motywacyjnego) ma uwolnić pulę 87,5 tys. warrantów.

W kwietniu spółka przedstawiła projekt założeń programu motywacyjnego na lata 2020-23, który zakładał 156 mln PLN skumulowanego zysku brutto, skorygowanego o koszt programu, i 357 mln zł przychodów. Projekt zakładał również możliwość wydłużenia programu do 2024 roku - wówczas cele finansowe wynosiły odpowiednio: 249 mln PLN i 534 mln PLN.

Komentarz BDM: Spółka przedstawiła cele nowego programu motywacyjnego, które są ambitniejsze od poprzedniej propozycji z kwietnia. Zostały one jednak odebrane neutralnie przez rynek. Spodziewamy się, że wydając trzy własne, nowe gry na przestrzeni tego okresu 11 bit studios będzie w stanie pobić wyznaczony cel.

KGHM

Spółka opublikowała dane produkcyjno-sprzedażowe za listopad 2020.

Raport produkcyjno-sprzedażowy

Dane produkcyjne	lis.19	gru.19	sty.20	lut.20	mar.20	kwi.20	maj.20	cze.20	lip.20	sie.20	wrz.20	paź.20	lis.20	2019YTD	2020YTD
Grupa KGHM															
Produkcja															
Miedź płatna kT	56,4	59,3	58,4	55,3	60,4	56,5	60,0	60,1	57,5	57,9	54,9	61,1	62,4	642,2	644,5
45,7 w tym KGHM SA	47,0	48,2	44,5	48,3	45,9	48,0	45,9	44,7	44,7	41,8	48,9	48,4	518,5	509,3	
Srebro płatne t	131,9	129,3	83,0	125,2	126,7	125,2	127,6	119,8	108,6	58,4	121,0	125,2	104,2	1 285,4	1 224,9
TPM ktroz	21,3	23,0	15,6	15,8	20,2	17,0	16,1	15,3	15,1	13,8	16,2	16,6	18,0	197,3	179,7
Molibden Mlb	1,1	1,3	0,8	0,8	0,2	0,7	1,7	1,2	0,8	0,6	0,5	0,6	0,6	10,8	8,5
Sprzedaż															
Miedź kT	65,6	61,9	46,8	60,9	57,4	55,7	61,8	67,4	54,5	58,0	53,3	57,1	66,6	629,8	639,5
Srebro t	122,3	122,7	84,2	104,3	163,3	125,8	123,8	123,9	105,2	65,2	119,3	123,5	105,3	1 289,5	1 243,8
TPM ktroz	31,3	25,9	8,7	24,9	25,3	16,4	11,1	21,0	8,3	23,8	9,3	19,0	17,7	185,1	185,5
Molibden Mlb	1,3	0,8	0,9	1,5	0,4	0,9	0,6	0,6	1,0	0,6	0,7	0,8	0,7	11,9	8,7
zmiana r/r															
Produkcja															
Miedź płatna kT	4,1%	2,8%	-0,5%	2,8%	0,2%	-3,6%	-3,1%	2,4%	-3,7%	-2,2%	-6,3%	8,5%	10,6%		0,4%
45,7 w tym KGHM SA	5,1%	0,6%	-0,4%	0,7%	-1,6%	-4,2%	-3,4%	-3,2%	-6,7%	-5,1%	-8,9%	8,2%	5,9%		-1,8%
Srebro płatne t	16,0%	5,9%	9,2%	4,4%	-1,6%	-2,1%	-4,4%	-4,6%	45,4%	-52,2%	0,5%	0,4%	-21,0%		-4,7%
TPM ktroz	41,1%	64,3%	27,9%	1,3%	16,1%	-14,6%	-18,3%	-21,1%	-9,0%	-22,9%	-12,9%	-11,2%	-15,5%		-8,9%
Molibden Mlb	-21,4%	0,0%	-20,0%	-33,3%	-81,8%	75,0%	30,8%	0,0%	45,5%	-57,7%	-28,6%	-25,0%	-45,5%		-21,1%
Sprzedaż															
Miedź kT	18,0%	-7,9%	10,9%	-0,2%	-10,2%	7,7%	-3,0%	5,3%	14,5%	11,8%	-21,0%	12,6%	1,5%		1,5%
Srebro t	9,8%	20,6%	0,2%	-15,3%	33,9%	25,5%	-13,7%	-11,8%	25,1%	-36,8%	-16,0%	-1,0%	-13,9%		-3,5%
TPM ktroz	58,9%	52,4%	-2,2%	33,9%	46,2%	7,2%	-40,6%	-5,4%	3,8%	124,5%	-64,6%	140,5%	-43,5%		0,2%
Molibden Mlb	0,0%	-46,7%	-10,0%	0,0%	-63,6%	0,0%	-40,0%	-33,3%	11,1%	-50,0%	-46,2%	0,0%	-46,2%		-26,9%

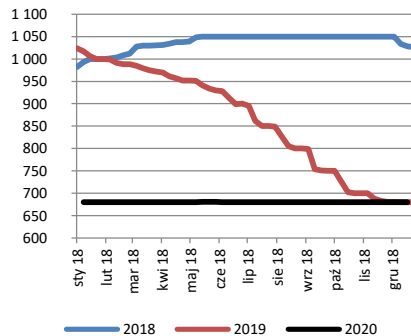
Źródło: BDM, Spółka

Arctic Paper

Ceny celulozy w grudniu 2020: NBSK kontynuuje wzrosty z listopada (+7% r/r), BHKP wciąż bez zmian (0% r/r). Spread NBSK-BHKP rośnie do prawie 200 USD/t ze 160 USD/t na koniec 3Q'20- pozytywne.

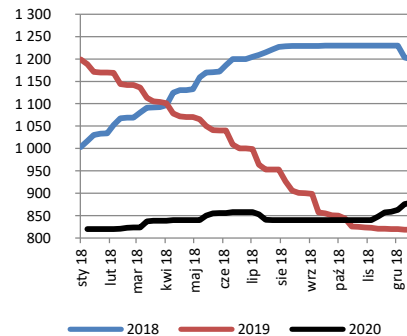
Komentarz BDM: w ostatniej rekomendacji z 09.11.2020 [Arctic Paper Kupuj 6,2 PLN](#) oczekiwaliśmy stabilnych cen NBSK/BHKP w 4Q'20 (spread 160 USD/t) i lekkiego wzrostu BHKP od 1Q'21 (silne podwyżki od 2Q'21), co obniżyłoby różnicę między NBSK-BHKP do „normalnego” poziomu 100 USD/t (w ostatnich miesiącach słychać o próbach podwyżek BHKP w Europie, ale się to nie udaje. Wzrosty obserwowane w Chinach). Rozszerzenie spreadu NBSK-BHKP jest korzystne. Pozwala na wzrost wyników w zależnym Rottneros bez utraty marży w części papierniczej.

Ceny BHKP [USD/t]



Źródło: BDM, FOEX

Ceny NBSK [USD/t]



Źródło: BDM, FOEX

Kruk

Kruk podpisał umowę zakupu portfeli wierzytelności o wartości nominalnej 839 mln PLN od Getin Noble Bank. Transakcja będzie miała dodatni wpływ na wynik finansowy Getinu w 2020 roku.

Netia

Grupa liczy, że hurtowe stawki za zakańczanie połączeń w Unii Europejskiej, które mają zostać mocno obniżone w przyszłym roku, będą jeszcze podlegały ostatecznej weryfikacji. Spółka liczy także na wyrównanie warunków, na jakich można korzystać z sieci wybudowanych w ramach programu POPC przez wszystkich operatorów, poinformował ISBnews prezes Andrzej Abramczuk. Zdaniem prezesa Netii, koncepcja wprowadzenia jednolitej stawki jest problematyczna, a czas jej wprowadzenia bardzo niefortunny.

Netia nie wyklucza akwizycji podmiotów w przyszłym roku, które uzupełnią jej sieć dostępową, a budowa nowego data center pod Warszawą i jego komercjalizacja przebiega zgodnie z założeniami, poinformował ISBnews prezes Andrzej Abramczuk.

Rynek stali, JSW

Produkcja stali na świecie w listopadzie wzrosła o 6,6% r/r (-1,1% YTD), w tym produkcja w UE wzrosła o 5,5% r/r (-14,6% YTD), a w Polsce o 4,1% r/r (-13,3% YTD).

Produkcja stali w wybranych krajach [mln ton]

MT	sty.20	lut.20	mar.20	kwi.20	maj.20	cze.20	lip.20	sie.20	wrz.20	paź.20	lis.20	2019 YTD	2020 YTD
Świat	151,3	144,4	147,6	136,9	148,9	149,9	155,6	158,4	157,9	163,3	158,3	1 691,9	1 672,5
UE (28)	12,9	13,3	12,1	9,6	10,6	10,1	10,3	9,4	11,2	12,8	12,8	146,5	125,1
Polska	0,7	0,7	0,7	0,7	0,6	0,6	0,7	0,5	0,6	0,7	0,7	8,3	7,2
Niemcy	3,1	3,5	3,3	2,6	2,6	2,5	2,4	2,8	3,0	3,4	3,4	36,8	32,5
Ukraina	1,8	1,7	1,8	1,3	1,6	1,8	1,8	1,8	1,7	1,7	1,7	19,3	18,7
Chiny	79,9	74,8	79,0	85,0	92,3	91,6	93,4	94,8	92,6	92,2	87,7	911,1	963,2
Korea	5,7	5,4	5,8	5,1	5,4	5,1	5,5	5,8	5,4	5,9	5,8	65,5	60,8
Indie	9,3	9,4	8,1	3,3	6,3	7,7	8,7	9,1	8,8	9,4	9,2	102,0	89,4
Japonia	8,2	7,9	7,9	6,6	5,9	5,6	6,0	6,4	6,5	7,2	7,3	91,5	75,7
USA	7,7	7,1	7,0	4,8	4,9	4,9	5,4	5,9	6,0	6,2	6,1	80,5	66,1
Brazylia	2,7	2,7	2,7	1,9	2,3	2,1	2,6	2,7	2,6	2,8	3,0	30,1	28,1
Rosja	6,3	5,8	6,1	5,7	5,8	5,8	5,9	6,1	5,9	6,1	5,9	65,6	65,2
Turcja	3,0	2,9	3,1	2,2	2,3	2,8	3,1	3,3	3,2	3,2	3,2	30,9	32,4
zmiana r/r													
Świat	-0,3%	3,4%	-5,7%	-13,2%	-8,7%	-6,0%	-0,7%	1,9%	4,0%	8,0%	6,6%		-1,1%
UE (28)	-7,3%	-1,0%	-19,7%	-30,7%	-26,3%	-24,7%	-20,7%	-15,4%	-13,1%	-4,1%	5,5%		-14,6%
Polska	-14,8%	-6,0%	-27,9%	-16,7%	-21,0%	-3,2%	-13,8%	-27,4%	-2,3%	-8,5%	4,1%		-13,3%
Niemcy	-9,8%	4,1%	-10,4%	-23,9%	-27,0%	-27,3%	-24,7%	-13,2%	-9,7%	3,1%	14,8%		-11,6%
Ukraina	-0,4%	1,2%	-10,3%	-30,9%	-10,4%	9,0%	-1,9%	-5,7%	-5,4%	5,9%	30,8%		-2,9%
Chiny	1,4%	5,0%	-1,7%	0,2%	4,2%	4,5%	9,1%	8,4%	10,9%	12,7%	8,0%		5,7%
Korea	-8,2%	2,8%	-7,8%	-15,4%	-14,2%	-14,5%	-8,3%	-2,2%	-5,7%	-1,7%	-2,4%		-7,2%
Indie	-3,0%	0,2%	-19,4%	-63,5%	-33,9%	-17,9%	-8,3%	2,6%	0,7%	4,9%	3,5%		-12,3%
Japonia	1,3%	2,2%	-12,5%	-24,0%	-31,7%	-36,1%	-27,9%	-20,6%	-19,3%	-11,7%	-5,9%		-17,3%
USA	1,8%	1,6%	-9,0%	-34,5%	-35,0%	-31,7%	-26,9%	-19,8%	-14,7%	-14,1%	-13,7%		-17,9%
Brazylia	-10,3%	-0,2%	-6,5%	-34,4%	-20,4%	-25,8%	2,6%	6,6%	8,2%	3,5%	11,2%		-6,7%
Rosja	0,4%	1,2%	0,1%	-2,7%	-8,2%	-4,6%	-2,9%	4,1%	0,8%	4,3%	1,9%		-0,6%
Turcja	17,3%	8,2%	4,1%	-26,3%	-25,8%	4,1%	7,7%	24,1%	18,0%	19,4%	11,6%		4,9%

Źródło: BDM, World Steel

Tauron	<p>Koncern doręczył Polskiej Grupie Górniczej oświadczenie o wypowiedzeniu umowy sprzedaży węgla zawartej 18 stycznia 2018 r.</p> <p>PGG nie uznaje za skuteczne wypowiedzenia przez Tauron umowy na dostawy węgla z zachowaniem sześciomiesięcznego okresu wypowiedzenia; oczekuje w tym zakresie okresu dwuletniego.</p> <p>Tauron, który we wtorek wypowiedział umowę na dostawy węgla z Polskiej Grupy Górniczej, nie wyklucza kontynuowania współpracy z PGG, pod warunkiem dostosowania umowy do aktualnych warunków rynkowych - poinformował rzecznik spółki Łukasz Zimnoch.</p>
PKN Orlen, PGNiG, Energa	<p>Spółki podpisały umowę inwestycyjną dotyczącą kierunkowych zasad współpracy przy budowie bloku energetycznego zasilanego gazem w Elektrowni Ostrołęka C, zakładającą powołanie wspólnej spółki - poinformowały firmy w komunikatach. Dodatkowo Orlen zawarł aneks do umowy z PGNiG na dostawy gazu.</p>
Enea	<p>Rada nadzorcza Enei zdecydowała o rezygnacji z zaangażowania kapitałowego w budowę bloku gazowego w ramach projektu Ostrołęka C.</p>
Banki	<p>Związek Banków Polskich spodziewa się, że w najbliższych tygodniach banki będą ustosunkowywały się do propozycji KNF, dotyczącej rozwiązania problemu kredytów we frankach szwajcarskich - poinformował prezes ZBP Krzysztof Pietraszkiewicz.</p>
Allegro	<p>Grupa osiągnęła swój tegoroczny cel liczby ofert na platformie, która przekroczyła właśnie 200 mln, wobec 164 mln na koniec czerwca br., poinformował ISBtech członek zarządu Allegro Damian Zapłata.</p>
Budimex	<p>Oferta spółki została wybrana przez Urząd Morski w Gdyni jako najkorzystniejsza w przetargu na roboty budowlane w ramach projektu: "Budowa drogi wodnej łączącej Zalew Wiślany z Zatoką Gdańską - Część II". Wartość oferty to 466,7 mln PLN netto.</p>
Play	<p>Spółka złożyła deklaracje korygujące w zakresie rozliczeń z tytułu podatku dochodowego od osób prawnych za lata 2015, 2016 i 2017. Play zapłaci podatek w kwocie 19,4 mln PLN oraz 6,6 mln PLN odsetek ustawowych.</p>
Boruta Zachem (NC)	<p>Grupa zakończyła negocjacje dotyczące przejęcia pakietu 60% akcji biotechnologicznej firmy InventionBio. Transakcja obejmie 120 mln akcji spółki, które zostaną kupione za 115,1 mln PLN.</p>
Mennica Skarbowa (NC)	<p>Spółka planuje w 2Q'21 przejście na rynek główny Giełdy Papierów Wartościowych w Warszawie, zamierza także rekomendować wypłatę dywidendy, poinformował ISBnews.TV prezes Jarosław Żołędowski. Listopad był dla spółki rekordowy pod względem sprzedaży złota, którego cena w perspektywie 2-3 lat może osiągnąć poziom 3 tys. USD za uncję, dodał.</p>
Punch Punk Games (NC)	<p>Punch Punk Games planuje debiut na NewConnect na początku 2021 r. W przyszłym roku spółka planuje także premierę co najmniej pięciu gier VR-owych.</p>
Cherrypick Games (NC)	<p>Cherrypick Games, w związku z przejściem na rynek główny Giełdy Papierów Wartościowych w Warszawie (GPW), chce złożyć prospekt emisyjny do Komisji Nadzoru Finansowego (KNF) w 1Q'21. Podczas planowanego przejścia na rynek główny spółka nie planuje emisji akcji.</p>
Krynica Vitamin	<p>Spółka oszacowała na ok. 59 mln PLN (ok. 14 mln USD) wartość spodziewanych przychodów z umowy na produkcję napojów typu hard seltzer na rynek amerykański.</p>
Dekpol	<p>Prezes Mariusz Tuchlin nabył 21.grudnia ok. 17 tys. akcji spółki po 29,35 PLN/walor.</p>
Huuuge	<p>Producent i wydawca gier mobilnych Huuuge liczy na szybki start oferty publicznej na GPW. Pozyskane środki chce przeznaczyć na kolejne akwizycje i umowy wydawnicze, a w przyszłości nie wyklucza dywidendy - poinformował PAP Biznes prezes i założyciel spółki Anton Gauffin.</p>
BioMaxima (NC)	<p>NWZ spółki podjęło uchwałę o rozpoczęciu ubiegania się przez spółkę o wprowadzenie jej akcji do obrotu regulowanego w Europejskim Obszarze Gospodarczym - podała spółka w komunikacie. Walne zdecydowało też o przejściu od 1 stycznia 2021 roku na sprawozdawczość wg MSSF.</p>

GPW, spółki	GPW wspólnie z EBOiR opracują wytyczne dotyczące raportowania czynników ESG przez spółki giełdowe - poinformował PAP Biznes prezes GPW Marek Dietl. Jeżeli spółki od nowego roku nie będą raportować informacji z zakresu ESG, to fundusze inwestycyjne czy ubezpieczeniowe nie będą mogły w nie inwestować.
BOŚ	Komisja Nadzoru Finansowego wyznaczyła bankowi dodatkowy wymóg kapitałowy w celu zabezpieczenia ryzyka, wynikającego z zabezpieczonych hipoteką walutowych kredytów i pożyczek dla gospodarstw domowych na poziomie skonsolidowanym, w wysokości 0,50 p.p. dla łącznego współczynnika kapitałowego.
LUG (NC)	Oferta spółki zależnej LUG za 32,1 mln PLN brutto została wybrana w przetargu na dostawę opraw oświetleniowych w technologii LED dla Warszawy. LUG zaświeci w Warszawie. Zielonogórska grupa może sfinalizować kontrakt na największy w kraju i trzeci co do wielkości w Unii Europejskiej projekt wymiany oświetlenia. – Puls Biznesu
Rafako, PBG	Rafako w restrukturyzacji oraz PBG w restrukturyzacji zawarły z międzynarodowym doradcą finansowym umowę na usługi doradztwa finansowego i transakcyjnego w procesie pozyskania inwestora dla Rafako, w szczególności poprzez sprzedaż przez PBG 33,32% pakietu akcji Rafako oraz zapewnienie dla Rafako finansowania bezpośredniego (m.in. w ramach podwyższenia kapitału zakładowego lub w formie innej transakcji).
All In! Games, The Farm 51	All in Games podpisał ostateczną umowę dotyczącą wspólnego wydania gry "Chernobylite" z The Farm 51 Group.
Handel	Odwiedzalność w obiektach handlowych w okresie 14-20 grudnia w dni handlowe wyniosła średnio 71% ubiegłorocznej wartości w analogicznym okresie, podała Polska Rada Centrów Handlowych. Handel stał już nad przepaścią. A teraz jest jeszcze gorzej. Sezon świąteczny w handlu właśnie się kończy. Grudzień był fatalny dla najemców w centrach handlowych, a styczeń zapowiada się najgorszy od lat. Wyjątki? Są. Złoto, brylanty, drogie zegarki, laptopy i konsole PS5. – Gazeta Wyborcza
mBank	Zarząd banku zdecydował o utworzeniu własnego towarzystwa funduszy inwestycyjnych w drodze powołania spółki mTowarzystwo Funduszy Inwestycyjnych (mTFI).
Detalion Games (NC)	Producent gier z grupy PlayWay, zadebiutuje 29 grudnia na rynku NewConnect.
AB	Akcjonariusze spółki zdecydowali o wypłacie 44 groszy dywidendy na akcję z zysku za rok finansowy 2019/2020. Dzień dywidendy został ustalony na 31 grudnia 2020 roku. Wypłata dywidendy nastąpi 12 stycznia 2021 roku.
BAH	British Automotive Polska, spółka zależna British Automotive Holding (BAH) żąda 104,5 mln PLN odszkodowania od Jaguar Land Rover.
DB Energy (NC)	Akcjonariusze spółki 22 grudnia zdecydowali o nowej emisji do 415 tys. akcji zwykłych na okaziciela serii D oraz przeniesieniu notowań spółki z New Connect na rynek główny GPW.
Famur	Spółka podpisała ze swoim większościowym akcjonariuszem, firmą TDJ, list intencyjny w sprawie utworzenia i realizacji wspólnego przedsięwzięcia w obszarze energetyki i energii odnawialnej.
Banki	Banki obciążają opłatami depozyty przedsiębiorstw. Niemal zerowe stopy procentowe i duża nadpłynność umożliwiają bankom wprowadzanie opłat i ujemnych stawek dla firm. Te szukają alternatyw. – Rzeczpospolita Polskie banki już nie tak atrakcyjne. Niskie stopy procentowe to także problem dla klientów - mówi Brunon Bartkiewicz, prezes ING Banku Śląskiego. Dojdzie do wzrostu liczby upadłości firm, pytanie kiedy i w jakiej skali oraz jak bolesne będzie to dla banków. Wydaje się prawdopodobne, że rezerwy sektora w 2021 r. nie będą większe niż w 2020 r. - dodaje. – Rzeczpospolita Polski sektor bankowy jest i w najbliższych paru latach będzie zdolny do udzielania kredytów. Problemy mogą nadejść za 3-4 lata, gdyby po recesji gospodarka mocno przyspieszyła, a banki nie były w stanie udzielać odpowiednio dużo kredytów. Chodzi o trend – dziś credit crunch nie jest zagrożeniem, bo kapitały banków są wysokie, a gospodarka jest „w stanie uśpienia”. Za parę lat może być odwrotnie - mówi Brunon Bartkiewicz, prezes ING Banku Śląskiego. - Parkiet

Deweloperzy	<p>W mieszkaniówce widać tylko lekkie spowolnienie. Deweloperzy mieszkaniowi szybko wrócili do wysokiej aktywności po wiosennym lockdownie, zapasć widać za to na rynku budownictwa komunalnego. – Rzeczpospolita</p> <p>Deweloperzy opóźnili zakupy ziemi. Pandemia zahamowała rozpędzony rynek gruntów - w 2020 r. wartość transakcji zmalała o połowę. To zapowiedź... kumulacji. – Puls Biznesu</p>
KCI	<p>Akcję przeciw KCI zbada prokuratura. Zarząd spółki KCI (właściciela Gremi Media, wydawcy m.in. „Rzeczpospolitej”) chce ścigania osób, którym zarzuca oszustwo. - Rzeczpospolita</p>
Apator	<p>Wzrost wydatków i dywidenda w 2021 r. Apator, specjalizujący się w produkcji i dostawach urządzeń pomiarowych, w przyszłym roku planuje zwiększenie wydatków inwestycyjnych. W ocenie zarządu inwestycje są niezbędne, by poprawić efektywność operacyjną grupy i umocnić pozycję na konkurencyjnym rynku. - Parkiet</p>
Mo-Bruk	<p>Śmieciowa żyła złota. Mo-Bruk zarabia na rozbijaniu śmieciowych bomb ekologicznych. Projektów tego typu nie brakuje w Polsce. – Puls Biznesu</p>

Źródło: Dom Maklerski BDM S.A., spółki, PAP

WYDZIAŁ ANALIZ I INFORMACJI:

Krzysztof Tkocz

Dyrektor Wydziału
tel. (+48) 501 238 443
e-mail: krzysztof.tkocz@bdm.pl
strategia, chemia, przemysł, energetyka

Michał Fidelus

Analityk rynku akcji
tel. (+48) 666 073 972
e-mail: michal.fidelus@bdm.pl
banki, finanse

Adrian Górniak

Analityk rynku akcji
tel. (+48) 668 516 977
e-mail: adrian.gorniak@bdm.pl
deweloperzy, handel, media

Krzysztof Tkocz

Młodszy analityk rynku akcji
tel. (+48) 516 086 705
e-mail: krzysztof.tkocz@bdm.pl
gry komputerowe

WYDZIAŁ OBSŁUGI KLIENTÓW INSTYTUCJONALNYCH:

Leszek Mackiewicz

Dyrektor Wydziału
tel. (022) 62-20-848
e-mail: leszek.mackiewicz@bdm.pl

Tomasz Ilczyszyn

tel. (022) 62-20-854
e-mail: tomasz.ilczyszyn@bdm.pl

Maciej Fink-Finowicki

tel. (022) 62-20-855
e-mail: maciej.fink-finowicki@bdm.pl