

Redaktor wydania: Krystian Brymora/ Adrian Górniak

KOMENTARZ PORANNY

Ciąg dalszy realizacji zysków i emocji na CD Projekt

Wczorajsza sesja na GPW zakończyła się spadkami indeksów. WIG20 i WIG spadły -0,6%, mWIG40 -1,1%, a sWIG80 -0,7%. Ponownie największej emocji dostarczył inwestorom CD Projekt, który na po otwarciu tracił nawet ponad -20%, po to by ostatecznie zakończyć sesję -7,6% spadkiem. Przyczyną spadków były negatywne opinie graczy dot. „Cyberpunk 2077” w wersji na konsole. Wśród pozostałych komponentów WIG20 pozytywnie wyróżniły się Tauron (5,2%), Allegro (4,8%), Pekao (2,7%) i Dino (2,3%), a negatywnie JSW (-6,1%) oraz Lotos (-3,2%). Na szerokim rynku uwagę zwracał przede wszystkim spadający przy dużych obrotach Mercator (-19,5%). GPW w Warszawie była wczoraj wyraźnie słabsza od innych europejskich parkietów. DAX wzrósł 0,8%, CAC 0,4%, jedynie FTSE zakończył dzień pod kreską (-0,2%). Z kolei w USA S&P po pozytywnym otwarciu ostatecznie spadł -0,4%, a Nasdaq wzrósł 0,5%. Rynek w oczekiwaniu na szczepionkę nie specjalnie zdają się przejmować wprowadzanymi obostrzeniami z powodu COVID-19 (np. w Niemczech, w Nowym Jorku, czy w Londynie). Dzisiaj w kalendarium ma miejsce publikacja danych dot. m.in. produkcji przemysłowej w USA, jednak bardziej istotne wydaje się środowowe posiedzenie FED. Dzisiaj rano NIKKEI traci -0,2%, a kontrakty terminowe na S&P są na nieznacznym plusie.

Michał Fidelus

SKRÓT INFORMACJI ZE SPÓŁEK

- **COVID-19:** Codzienny monitoring [tabele BDM];
- **CD Projekt:** Podsumowanie telekonferencji [komentarz BDM];
- **Mercator:** dziś o 11:00 wirtualne spotkanie z zarządem [link];
- **Energetyka (PGE, FENG, PEP):** Aukcja rynku mocy na 2025 rok zakończyła się w 7 rundzie po cenie 172,86-207,4 PLN/kW/rok. [komentarz BDM];
- **PGE:** Spółka ocenia, że żądania związków zawodowych dot. podwyżki płac są nierealne;
- **Energetyka (PEP):** Wyniki aukcji OZE z 26.11.2020: FW Piekło ze wsparciem po średnio wyższych cenach r/r [tabela BDM];
- **GPW:** Optymalny scenariusz na '21 to dwa debiuty w miesiącu – M. Dietl;
- **Ten Square Games:** Podsumowanie webinaru "Tour de spółki" [komentarz BDM];
- **PKN Orlen:** Koncern nie planuje przejmowania innych mediów (poza Polska Press);
- **OncoArendi:** Spółka chce przedstawić strategię na lata 2021-25 na przełomie lut-mar'21;
- **Unimot:** Spółka zależna ma umowę inwestycyjną ws. budowy farm fotowoltaicznych o mocy 108 MW;
- **FMCG:** Prezes UOKiK nałożył ponad 723 mln PLN kary na Biedronkę;
- **LPP:** Spółka zacznie w sty'21 budowę centrum dystrybucyjnego za 200 mln PLN.

WYKRES DNIA

W cieniu dynamicznego handlu na CD Projektie akcje Mercatora tracą kolejne 20% i są już 15% poniżej poziomu z transakcji ABB z 09.12.2020 (4,8% akcji CEO i gł. właściciela). Wcześniej 19.11 ponad 30 tys. akcji o wartości 13,8 mln PLN sprzedali inni członkowie zarządu (po średnio 455 PLN/akcję).

Mercator Medical- 5 ostatnich sesji



Źródło: Dom Maklerski BDM S.A., Bloomberg.

Notowania: poniedziałek, 14 grudnia 2020

	Wartość	Zmiana	
		1D	YTD
WIG20	1 939,1	-0,6%	-9,8%
WIG30	2 245,5	-0,5%	-9,2%
mWIG40	3 729,6	-1,1%	-4,6%
sWIG80	15 318,3	-0,7%	27,2%
WIG	55 150,2	-0,6%	-4,6%
WIG Banki	4 715,7	-0,5%	-30,3%
WIG Bud	3 350,4	-0,2%	47,0%
WIG Chemia	7 508,7	-1,2%	-10,5%
WIG Dew	2 274,7	-0,5%	-7,6%
WIG Energia	2 006,4	1,6%	2,3%
WIG Games	28 434,8	-2,8%	51,5%
WIG IT	3 698,1	-0,3%	30,5%
WIG Media	5 450,8	0,4%	1,4%
WIG Paliwa	5 073,0	-2,3%	-21,8%
WIG Spoż	3 401,2	-0,2%	8,8%
WIG Surowce	5 452,0	-1,6%	76,4%
WIG Telco	917,1	0,0%	5,0%
DAX	13 223,2	0,8%	-0,2%
CAC40	5 527,8	0,4%	-7,5%
BUX	41 967,9	1,7%	-8,9%
S&P500	3 647,5	-0,4%	12,9%
DJIA	29 861,6	-0,6%	4,6%
Nasdaq Comp	12 440,0	0,5%	38,6%
Bovespa	114 611,1	-0,4%	-0,9%
Nikkei225	26 675,4	-0,2%	12,8%
S&P/ASX 200	6 631,3	-0,4%	-0,8%
Złoto	1 827,4	-0,7%	20,4%
Miedź	7 772,5	-1,3%	25,9%
Ropa	47,0	0,9%	-16,1%
EUR/PLN	4,44	-0,2%	4,3%
USD/PLN	3,65	-0,5%	-3,7%
CHF/PLN	4,12	-0,1%	5,1%
EUR/USD	1,21	0,3%	8,3%
USD/JPY	104,05	0,0%	-4,2%

FW20

	Wartość	Zmiana	
Kurs otwarcia	1 954	-29	-1,46%
Kurs zamknięcia	1 938	-13	-0,67%
Kurs min.	1 925	-2	-0,10%
Kurs max.	1 957	-32	-1,61%
Wolumen obrotu	33 000	5 196	18,69%
Otwarte pozycje	37 321	1 064	2,93%

Indeksy GPW

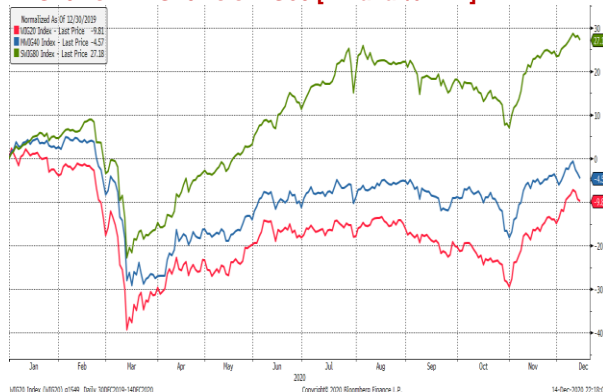
Indeks	Open	Low	High	Close	1D	Obrót
WIG20	1 956,48	1 916,03	1 961,77	1 939,07	-0,6%	2 262
WIG30	2 264,78	2 235,37	2 268,68	2 245,48	-0,5%	2 302
MWIG40	3 783,26	15 213,43	15 498,39	3 729,55	-1,1%	275
SWIG80	15 486,45	3 721,81	3 785,31	15 318,26	-0,7%	38
WIG-PL	56 240,82	56 240,82	56 494,80	56 387,14	-0,6%	2 588
WIG	55 657,12	54 921,97	55 707,11	55 150,21	-0,6%	2 595

WIG20

	Close	MC	1D	YTD
Alior	17,37	2 267	-1,1%	-39,5%
Allegro	83,65	85 595	4,8%	94,5%
Asseco Poland	65,80	5 461	-0,2%	3,4%
CCC	70,14	3 848	-2,6%	-36,2%
CD Projekt	296,10	29 804	-7,6%	5,9%
Cyfrowy P.	28,00	17 907	0,3%	0,2%
Dino	263,00	25 785	2,3%	82,6%
JSW	26,10	3 064	-6,1%	22,1%
KGHM	176,95	35 390	-1,3%	85,1%
Lotos	42,60	7 876	-3,2%	-49,0%
LPP	7 230,00	13 393	0,7%	-18,0%
Orange	6,41	8 412	-0,4%	-10,0%
Pekao	62,48	16 399	2,7%	-37,8%
PGE	6,66	12 456	0,7%	-16,3%
PGNIG	5,37	31 018	-3,7%	24,0%
PKN Orlen	60,86	26 030	-1,7%	-29,1%
PKOBP	28,47	35 588	-1,3%	-17,4%
PZU	29,11	25 137	0,1%	-27,3%
Santander Polska	185,30	18 936	-1,5%	-39,7%
Tauron	2,61	4 571	5,2%	59,0%

mWIG40									
	Close	MC	1D	YTD		Close	MC	1D	YTD
11 bit st.	460,00	1 086	-2,4%	15,0%	Famur	1,94	1 114	0,5%	-35,0%
Amica	140,60	1 093	-1,0%	2,6%	GPW	43,95	1 845	1,4%	11,8%
Amrest	25,20	5 533	-3,8%	-41,8%	GTC	6,80	3 302	0,0%	-29,8%
Asseco SEE	38,70	2 008	0,0%	56,0%	Handlowy	36,60	4 782	0,3%	-29,3%
Azoty	27,15	2 693	-1,3%	-7,3%	ING BSK	157,00	20 426	-0,6%	-22,5%
Benefit Sys.	750,00	2 171	-0,5%	-15,0%	Inter Cars	228,00	3 230	-0,9%	11,2%
Biomed-L.	10,05	626	-6,5%	857,1%	Kernel	45,25	3 802	0,4%	0,0%
BNP Paribas	54,80	8 079	-0,7%	-19,4%	Kety	449,00	4 323	0,0%	29,8%
Budimex	278,00	7 097	-0,2%	61,6%	Kruk	136,00	2 580	-1,3%	-18,8%
Celon Pharm	40,95	1 843	-0,7%	3,1%	Livechat	97,10	2 500	-1,4%	124,2%
Ciech	30,90	1 628	-0,2%	-22,2%	Mabion	21,60	297	-2,5%	-71,9%
CI Games	1,28	234	-0,9%	52,3%	mBank	176,80	7 490	-1,4%	-54,6%
Comarch	193,00	1 570	-1,0%	3,2%	Mercator	342,00	3 627	-19,5%	3337,2%
Cormay	1,24	104	-1,6%	23,8%	Millennium	3,16	3 836	-1,5%	-45,9%
Datawalk	191,00	933	-0,8%	248,5%	Neuca	637,00	2 795	0,6%	68,5%
Develia	1,94	867	-0,2%	-23,7%	PKP Cargo	14,10	631	1,0%	-31,2%
Dom Dev.	102,00	2 572	-0,5%	7,8%	PlayWay	586,00	3 868	1,2%	145,2%
Echo	3,99	1 647	-1,5%	-14,6%	TEN	515,00	3 743	0,2%	160,1%
Enea	6,37	2 810	0,7%	-19,6%	WP.PL	81,60	2 377	1,0%	16,9%
Eurocash	14,04	1 954	0,4%	-35,7%	XTB	16,20	1 902	-2,1%	310,1%

WIG20 vs mWIG40 vs sWIG80 [zmiana % YTD]



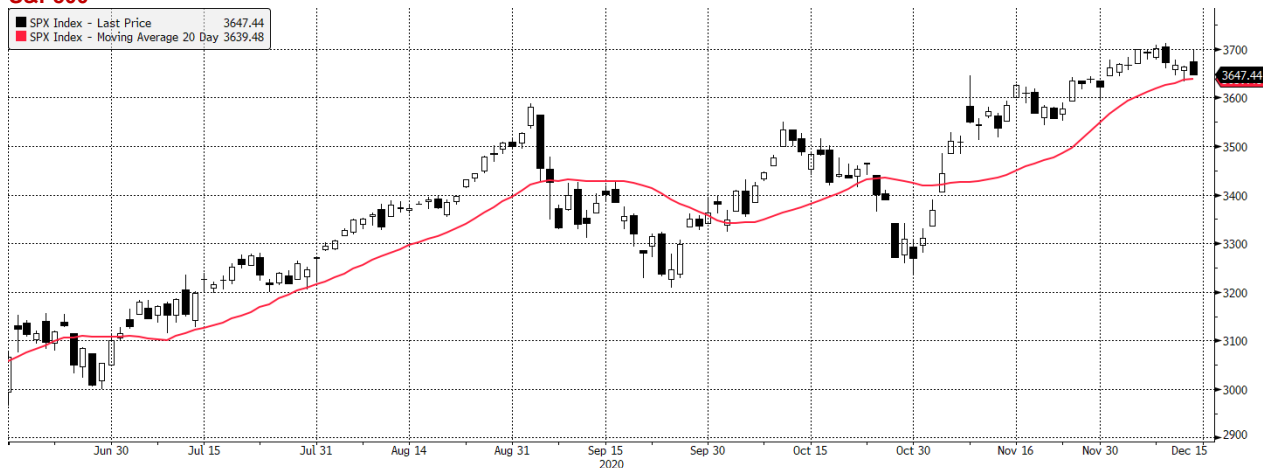
Źródło: Bloomberg, Dom Maklerski BDM S.A.

WIG20



Źródło: Bloomberg, Dom Maklerski BDM S.A.

S&P500



Źródło: Bloomberg, Dom Maklerski BDM S.A.

INFORMACJE ZE SPÓLEK

COVID-19 Codzienny monitoring COVID-19.

Tempo nowych zarażeń os/dzień

Data	RAZEM	Chiny	USA	UE (30)**	Włochy	Niemcy	Francja	Hiszp.	UK	Belgia	Polska	Czechy	Ukraina	RPA	Indie	Brazylia
14 lis	559 902	21	164 728	207 987	37 249	14 640	32 095	10 715	26 860	6 268	25 571	4 199	12 785	2 237	41 659	38 307
15 lis	445 560	22	136 127	166 448	33 977	3 213	27 228	9 376	24 962	4 659	21 854	1 887	10 940	1 842	27 095	14 134
16 lis	652 125	22	165 172	168 564	27 352	14 580	9 406	12 758	21 363	1 932	20 816	5 407	10 048	1 245	31 997	13 371
17 lis	595 568	13	148 034	225 107	32 191	26 231	45 522	9 504	20 051	2 734	19 152	4 246	12 177	1 987	38 710	35 294
18 lis	630 521	21	177 297	210 219	34 280	23 727	28 383	11 064	19 609	5 182	19 853	5 515	12 764	2 888	45 439	34 091
19 lis	647 693	29	187 727	213 964	36 176	24 041	21 150	13 232	22 915	4 477	23 975	3 736	13 630	2 514	46 182	35 918
20 lis	668 566	42	195 690	214 160	37 239	22 593	22 882	12 354	20 252	3 416	22 464	8 543	14 834	3 105	46 288	38 397
21 lis	583 733	60	177 552	175 596	34 764	13 872	17 881	7 786	19 875	3 224	24 213	3 187	14 864	2 646	45 295	32 622
22 lis	483 925	79	140 856	131 788	28 337	4 377	13 157	7 104	18 662	1 875	17 856	1 513	12 965	2 270	43 652	18 615
23 lis	538 051	95	187 744	128 673	22 927	14 455	4 452	8 599	15 450	1 123	15 002	4 375	11 227	2 080	38 081	16 207
24 lis	589 744	85	174 216	169 505	23 227	16 370	9 155	7 221	11 299	1 901	32 733	5 896	12 526	2 493	44 357	31 100
25 lis	631 924	106	181 496	182 329	25 852	32 687	16 282	8 506	18 213	3 164	15 356	2 681	14 164	3 250	44 699	47 898
26 lis	581 717	86	110 534	185 419	29 001	21 951	13 563	15 212	17 555	2 565	16 690	6 305	15 623	3 069	43 174	37 614
27 lis	672 347	98	205 568	171 745	28 342	20 819	12 459	8 348	14 739	3 297	17 304	4 464	16 494	3 370	41 353	34 130
28 lis	594 053	95	153 035	141 746	26 315	13 845	12 580	6 130	15 871	3 619	15 177	2 665	16 585	3 198	39 567	51 922
29 lis	487 866	133	140 823	104 684	20 646	3 197	9 784	5 964	12 155	2 151	11 482	1 074	13 271	2 563	39 933	24 468
30 lis	501 689	88	158 003	103 870	16 376	14 221	4 005	6 659	12 330	746	5 736	3 575	10 238	2 302	32 015	21 138
1 gru	598 046	91	174 951	146 049	19 347	24 766	8 083	8 257	13 429	1 867	9 113	5 176	12 774	2 295	32 922	50 909
2 gru	679 624	120	205 137	154 974	20 709	23 275	14 064	9 331	16 170	3 040	13 823	4 568	13 443	4 173	35 634	49 863
3 gru	713 884	108	218 268	169 993	23 219	24 158	12 696	11 058	14 878	2 605	14 833	4 621	11 412	4 400	33 270	50 434
4 gru	678 394	127	228 419	153 369	24 110	15 403	11 221	5 554	16 298	2 582	13 236	4 743	15 456	4 932	43 853	46 884
5 gru	640 954	119	213 877	147 126	21 052	26 126	12 923	5 783	15 539	2 503	12 427	1 773	14 157	4 645	28 431	43 209
6 gru	523 395	110	175 578	105 017	18 887	1 283	11 022	4 517	17 271	1 814	9 176	2 654	11 928	4 116	39 952	26 363
7 gru	527 704	93	192 315	106 109	13 679	15 083	3 411	10 928	14 718	859	4 421	0	8 985	3 313	27 107	20 371
8 gru	632 591	112	214 056	151 175	14 837	29 263	13 713	4 887	12 281	1 957	8 310	4 237	11 156	4 011	32 067	51 088
9 gru	639 339	116	223 279	153 374	12 755	25 089	14 595	4 531	16 578	3 071	12 166	5 857	12 937	6 709	26 351	53 453
10 gru	697 692	127	224 514	177 823	16 998	32 734	13 750	4 595	20 964	2 754	13 750	6 406	13 736	8 166	34 666	53 347
11 gru	1 490 196	99	231 711	171 249	18 726	27 217	13 406	7 053	21 671	0	13 105	5 872	13 893	8 319	30 034	54 428
12 gru	647 103	93	216 064	155 285	19 902	21 792	13 947	7 170	21 502	2 762	11 499	6 217	13 219	7 882	30 354	43 900
13 gru	527 160	111	194 136	126 613	17 937	14 709	11 533	5 460	18 447	4 978	8 976	3 657	9 605	7 999	27 336	21 825
14 gru	622 219	99	264 267	101 916	12 025	6 451	3 063	7 967	20 263	1 074	4 896	2 000	6 877	5 163	21 768	25 193
Dzień COVID	342	342	331	320	320	296	295	320	320	316	287	285	288	286	321	294
RAZEM tys.																
przypadki	72 847 432	89 414	16 517 256	15 581 934	1 855 737	1 357 261	2 380 426	1 762 036	1 854 687	609 211	1 140 572	581 079	925 321	866 127	9 906 484	6 927 145
śmierci	1 621 151	4 754	300 477	385 280	65 011	22 634	58 391	48 013	64 500	18 054	22 960	9 609	15 792	23 451	143 709	181 835
zdrowi*	47 703 743	87 035	6 399 531	5 976 707	1 115 617	1 012 077	1 833 340	1 500 376	4 048	31 130	8 691 555	505 922	526 101	762 746	9 422 636	6 158 049
aktywne	23 522 538	b.d.	9 817 248	9 219 947	675 109	322 550	2 138 695	1 563 647	1 786 139	560 027	2 448 457	65 548	383 428	79 930	340 139	587 261

Źródło: BDM, Bloomberg, Worldmeters. *- dzień od pierwszego przypadku. **- UE27+ Szwajc./UK/Norwegia. Dn. 24.11.20 w Polsce zareportowano dodatkowo 22594 zakażeń w związku z poprzednimi błędami (bez tego 10 139).

Tempo nowych zarażeń os/dzień w województwach

	ŚL	MZ	MP	WP	DŚ	ŁD	POM	KP	PK	LP	ZP	SK	WM	OP	PO	LS	RAZEM	Kwaran.	Zajęte łóżka	Zajęte respi.	Wsk. poz. test.	AV 7d**
14 lis	3453	2419	2202	2742	2794	1487	1328	955	1162	1563	1045	1177	990	799	695	760	25 571	9 715	22	79	45,6%	24 211
15 lis	3576	1642	1859	2143	2016	1389	1046	1723	926	1248	1033	685	820	604	725	419	21 854	-30 703	-332	-12	46,9%	23 792
16 lis	3322	2436	1295	2400	1784	1083	1037	896	842	1163	1110	787	1040	557	487	577	20 816	13 445	470	-11	59,3%	23 664
17 lis	2442	2272	1724	1475	2418	1096	1325	738	551	1294	1191	624	463	732	512	295	19 152	-7 593	575	11	45,6%	22 764
18 lis	2214	3340	1608	1174	2091	1154	1313	854	777	627	1146	870	788	861	480	586	19 883	427	-221	3	34,9%	22 001
19 lis	4377	3041	1670	2153	1808	1288	1499	940	1096	1108	1185	945	1025	682	517	641	23 975	18 433	-276	-37	41,2%	22 186
20 lis	2666	2679	1999	2258	1626	1472	1551	1431	840	675	1276	860	1055	792	722	562	22 464	-25 467	107	55	40,8%	21 959
21 lis	2263	3086	2213	2525	1792	1563	1715	1257	872	1600	1101	760	1191	703	927	645	24 213	-16 730	-165	-10	55,1%	21 765
22 lis	1611	2607	1444	2070	1005	1136	1139	1000	703	900	960	391	890	563	865	572	17 856	-35 707	-384	1	41,7%	21 194
23 lis	694	2295	1401	1899	1035	906	959	931	540	795	965	364	864	493	455	406	15 002	6 829	140	23	54,6%	20 364
24 lis	945	1166	486	630	1035	563	979	521	540	670	457	359	473	512	309	267	9 912	-28 628	171	-54	30,1%	22 304
25 lis	1941	1577	933	1420	825	1010	1126	1321	590	932	1011	303	858	459	449	504	15 259	4 438	-286	-22	31,7%	21 660
26 lis	1824	1785	914	1668	1112	1099	1105	1207	649	1027	991	473	1210	587	464	508	16 623	-579	-483	36	37,0%	20 616
27 lis	1560	2057	868	2072	1318	1001	1258	1368	790	802	915	406	1065	536	491	494	17 001	-14 303	55	-3	37,3%	19 879
28 lis	1402	1986	661	1748	1481	658	1026	1004	713	937	902	310	950	429	481	398	15 086	12 465	-215	-6	36,0%	18 588
29 lis	977	1413	440	1574	781	838	978	623	339	616	780	270	618	432	307	373	11 359	-50 235	-417	0	46,6%	17 678
30 lis	421	659	280	532	445	375	441	297	201	285	599	192	327	198	118	259	5 629	6 160	445	18	22,8%	16 354
1 gru	1084	765	486	796	717	615	443	1214	346	547	461	264	534	361	216	187	9 036	-29 318	-153	-86	23,7%	12 980
2 gru	1494	1626	823	1577	844	1013	1060	1240	518	759	751	276	785	257	393	387	13 803	5 297	-516	-9	32,8%	12 508
3 gru	1531	1780	646	1755	844	889	1226	1354	413	793	939	353	1058	469	356	358	14 764	21 716	-358	-37	38,7%	12 500
4 gru	1355	1643	599	1380	828	915	813	1081	324	713	999	252	964	449	373	482	13 170	-27 424	-344	-25	32,5%	11 919
5 gru	1283	1574	548	1195	920	897	969	1091	255	728	974	209	762	359	287	339	12 390	-11 954	-238	-55	34,7%	11 526
6 gru	908	1170	380	1096	476	561	874	718	184	353	674	187	692	307	223	325	9 128	3 153	-532	-6	38,4%	1

CD Projekt

Podsumowanie telekonferencji (14.12.2020):

- CDR bierze odpowiedzialność za zaistniałą sytuację i żałuje, że jako zespół zawiedli graczy. Zarząd za bardzo koncentrował się na wydaniu produktu i zignorował wysyłane sygnały od zespołu produkcyjnego na temat problemu „Cyberpunk 2077” na konsolach starej generacji.;
- w przeciągu 7 dni zostanie wydany kolejny hot fix, a w styczniu i lutym dwie większe aktualizacje w postaci patchy;
- zwroty gier -> spółka uważa, że za wcześnie na oceny ile ich może być, wierzy, że gracze dadzą jej możliwość naprawienia błędów;
- pierwsze dane sprzedażowe zostaną podane przed świętami, wtedy też poinformują o skali zwrotów. CDR obserwował dobrą sprzedaż na początku szczególnie na PC, ale obecna sytuacja oczywiście spowoduje spadek sprzedaży na konsolach. Jest jednak zbyt wcześnie, by podawać szczegóły. Kolejne dane o sprzedaży gry spółka planuje przedstawić przy prezentacji wyników rocznych w 1Q'21.
- potwierdzono, że w 1Q'21 spółka zaktualizuje strategię;
- doniesienia mediów o tym, że możliwość zwrotu gry została uruchomiona przez producentów konsol specjalnie w przypadku „Cyberpunk 2077” są nieprawdziwe (gracze mogą zwracać się o zwrot środków w przypadku każdego tytułu na konsole Sony i Microsoftu);
- spółka koncentruje się na naprawie wersji singleplayer, o multiplayer będą informować w późniejszym czasie;
- CDR przyznał, że studio błędnie oceniło skalę problemów na PS4 i X1. Prace nad poprawkami trwały do ostatniej chwili, dlatego nie wysłano konsolowych edycji do recenzentów.

CD Projekt poprawia „Cyberpunka” na konsole. Negatywne oceny nowej gry polskiego studia wystraszyły inwestorów. Zarząd deklaruje, że uda się usunąć zdecydowaną większość błędów. Ale czy uda się odzyskać zaufanie graczy? - Rzeczpospolita

Energetyka, PGE, Energa, Polenergia (aukcja rynku mocy)

Aukcja rynku mocy na 2025 rok zakończyła się w 7 rundzie po cenie 172,86-207,4 PLN/kW/rok.

Wyniki aukcji rynku mocy na 2025 rok

	PLN/kW/rok	Budżet "ryнку mocy"					w tym stare (1 rok)
		mocy** MPLN		nowe (15 lat)	modernizowane (7 lat)	modernizowane (5 lat)	
Cena aukcji 2025 rok							
cena min	172,86	5 030					
cena max	207,40	5 118					
	ogółem	w tym nowe (17 lat)	w tym nowe (15 lat)	w tym modernizowane (7 lat)	w tym modernizowane (5 lat)	w tym modernizowane (2 lata)	
Ogółem 2025 rok [MW]	2 526						
PGE	364			162			200
Tauron	-						
Enea	-						
Energa	528						528
ZE PAK	-						
Polenergia	111						111
EC Będzin	-						
pozostali	1 523						

Źródło: BDM, PSE, spółki. *- łącznie z wynikami aukcji na 2021-24

Komentarz BDM: była to pierwsza aukcja, w której nie mogły uczestniczyć jednostki węglowe, a zapotrzebowanie na moc (popyt) sięgnęło tylko 2,5 GW (w poprzednich aukcjach PSE zakontraktowała już 18,8 GW. Tym samym cena aukcji była niska i wyniosła 172,86-207,4 PLN/kW/rok, co oznacza wzrost budżetu rynku mocy o 440-520 mln PLN w 2025 roku (do 5-5,1 mld PLN). Największym wygranym aukcji okazała się Energa (528 MW i co najmniej 91 mln PLN przychodów), PGE (63 mln PLN) i Polenergia (19 mln PLN).

PGE

Żądania związków zawodowych działających w grupie PGE dotyczące 6,8% podwyżki płac dla każdego pracownika są nierealne - poinformowała PGE w komunikacie prasowym.

Jak wskazała w poniedziałkowym stanowisku spółka, związki zawodowe PGE żądają podwyżki na poziomie 6,8% dla każdego pracownika Grupy PGE. "Biorąc pod uwagę, że średnia płaca w Grupie PGE wynosi 8 tys. PLN daje to średnio na miesiąc 500 PLN" - poinformowano. Dodano, że związki żądają, aby Grupa PGE jeszcze do końca 2020 roku zatrudniła 700 nowych pracowników "powołując się przy tym na zapisy porozumienia o utrzymaniu poziomu etatów sprzed czterech lat".

PGE poinformowała, że spełnienie tych żądań to koszt ponad 450 mln PLN rocznie.

Grupa zakontraktowała w aukcji rynku mocy na 2025 r. łącznie 364,15 MW obowiązku mocowego. Cena zamknięcia aukcji, która zakończyła się w 7. rundzie, mieści się w przedziale od 172,86 PLN/kW/rok do 207,4 PLN/kW/rok.

GPW

Dwa debiuty miesięcznie byłyby zdrowym rytmem dla Giełdy Papierów Wartościowych w Warszawie, ocenił prezes Marek Dietl w rozmowie z ISBnews.TV.

Jego zdaniem, spółki dywidendowe, które chciały zadebiutować na warszawskim parkiecie "wystraszyła" pandemia COVID-19. "A szkoda, bo w samym środku pandemii było dużo większe zainteresowanie spółkami dywidendowymi. Dzisiaj ten apetyt na ryzyko jest większy. Nauka, ludzkość poradzi sobie z pandemią i wszyscy chcą brać ryzyko spółek technologicznych na plecy" - stwierdził.

Prezes zwrócił uwagę, że konsolidacja spółek giełdowych będzie postępować, tak jak postępuje na całym świecie. Przez ostatnie 30 lat, liczba spółek na GPW zmniejszyła się o połowę, ale ich kapitalizacja wzrosła trzykrotnie. Czyli średnio spółka na giełdzie - skorygowane o PKB - jest sześć razy większa. "I tu, nie udawajmy, że jest inaczej. Fala regulacyjna sprawia, że giełdy, rynki publiczne, szczególnie w UE, są dla dużych spółek" - powiedział.

Platforma oparta na blockchain wystartuje na Giełdzie Papierów Wartościowych w Warszawie (GPW) w 2H'21 niezależnie od regulacji, poinformował prezes Dietl.

PKN Orlen

PKN Orlen, poza wydawnictwem Polska Press, nie planuje przejmowania innych mediów - oświadczył koncern. PKN Orlen podkreślił, że koncentruje się na rozwoju aktywów wspierających sprzedaż, które już funkcjonują, albo zgodnie z zapowiedziami, będą częścią Grupy Orlen, jak Sigma Bis, Ruch i Polska Press.

**Energetyka,
Polenergia
(aukcje OZE)**

URE opublikowano wyniki aukcji OZE (wiatr/PV) z 26.11. Średnioważona cena wyniosła 224,2 PLN/MWh czyli 8% r/r więcej niż aukcja z 2019 roku. Wygrało 96 ofert vs 101 rok temu deklarując produkcje 41,9 TWh (77,8 TWh przed rokiem)

Polenergia poinformowała, że projekt Piekło FW o mocy 13,56 MW wygrał aukcję OZE. Tym samym uzyskał prawo do pokrycia ujemnego salda w odniesieniu do ceny zaoferowanej w toku Aukcji, za energię elektryczną planowaną do wyprodukowania przez okres 15 lat. Łączny planowany wolumen sprzedaży e.e. w ramach Aukcji wynosi 545 340 MWh, co stanowi ok. 100 % wolumenu szacowanej produkcji projektu w tym okresie.

data	dla		liczba ofert wygranych	cena PLN/MWh			średnia ważona	wolumen TWh
				min	max			
05.11.2018	wiatr+fotowoltaika	nowe	AZ/6/2018	31	157,80	216,99	196,17	42,00
06.11.2018	biomasa	nowe	AZ/7/2018	1			<400	0,97
07.11.2018	biomasa	nowe	AZ/8/2018	0				
13.11.2018	wodne+geoterminia+offshore	nowe	AZ/10/2018	0				
14.11.2018	biogaz rolniczy	nowe	AZ/11/2018	29	538,86	569,69	565,18	3,49
15.11.2018	wiatr+fotowoltaika	nowe	AZ/9/2018	554	288,99	364,99	352,34	8,17
19.11.2018	wodne+geoterminia+offshore	nowe	AZ/12/2018	5	418,70	479,99	464,34	0,82
20.11.2018	biogaz rolniczy	nowe	AZ/13/2018	3	496,00	517,00	505,15	0,72
25.11.2019	biogaz > 1 MW	istniejące	AZ/1/2019	0				
26.11.2019	biogaz rolniczy > 1 MW	istniejące	AZ/2/2019	2	617,50	633,90	627,5	0,22
02.12.2019	hydroenergia <1 MW	istniejące	AZ/3/2019	0				
03.12.2019	biogaz rolniczy <1 MW	istniejące	AZ/4/2019	4	640,55	664,49	658,50	0,27
04.12.2019	biogaz < 1 MW	istniejące	AZ/5/2019	0				
05.12.2019	witar+PV >1 MW	nowe	AZ/6/2019	101	162,83	233,29	208,49	77,84
06.12.2019	biogaz >1 MW	nowe	AZ/7/2019	1	400,00	400,00	400,00	0,98
09.12.2019	hydroenergia, offshore <1MW,	nowe	AZ/8/2019	0				
10.12.2019	wiatr+PV <1 MW	nowe	AZ/9/2019					
11.12.2019	biogaz rolniczy <1 MW	nowe	AZ/10/2020	0				
12.12.2019	hydroenergia, offshore > 1MW	nowe	AZ/11/2019	0				
13.12.2019	biogaz rolniczy >1 MW	nowe	AZ/12/2019	0				
03.11.2020	biogaz rolniczy >1 MW	istniejące	AZ/1/2020	5	628,00	655,00	646,2	0,50
05.11.2020	biogaz >1MW	nowe	AZ/2/2020	0				
10.11.2020	hydroenergia<1MW	nowe	AZ/3/2020	0				
12.11.2020	biogaz <1MW	nowe	AZ/4/2020	0				
17.11.2020	hydroenergia >1MW	nowe	AZ/5/2020	0				
19.11.2020	biogaz rolniczy >1MW	nowe	AZ/6/2020	0				
26.11.2020	wiatr+PV >1MW	nowe	AZ/7/2020	96	190,00	249,90	224,24	41,94
03.12.2020	wiatr+PV <1MW	nowe						

Źródło: BDM, URE

Ten Square Games

Podsumowanie webinaru (14.12.2020):

- Berlin -> jeden z trzech kluczowych ośrodków obok Londynu i Barcelony, w rozwoju gier F2P;
- M&A -> będą starali się szukać takich rozwiązań finansowania, które będą najbardziej atrakcyjne dla inwestorów;
- Chiny -> cały czas czekają na certyfikację, „wrzut” gier na ten rynek jest dość nieregularny (2-3 w 2020 roku), można zakładać, że średnio jeden na kwartał (najwięcej jej wpuszczanych azjatyckich tytułów).
- „Fishing Clash” listopad -> nic nadzwyczajnego się nie działo, zdaniem spółki celność predykcji Sensor Tower nie jest na najwyższym poziomie;
- zastanawiają się nad wejściem na platformy Nintendo Switch;
- spółka nie rozważa raportowania wyników przychodów co miesiąc, żadna spółka do której się porównują nie praktykuje takiej polityki;
- gry dla kobiet -> spółka skupia się na innych segmentach gier, które są bardziej perspektywiczne, we Wrocławiu nie będą kontynuować takich tematów;
- segment Fabryki Gier to takie laboratorium dla TEN.

Unimot

Unimot Energia i Gaz zawarła ze spółką Naturalna Energia i jej założycielami umowę inwestycyjną dotyczącą realizacji projektów farm fotowoltaicznych o łącznej mocy 108 MW. Łączna wartość projektów po wybudowaniu szacowana jest na ok. 350 mln PLN, a roczna produkcja ma osiągnąć wolumen 110 tys. MWh.

LPP

Grupa rozpocznie w styczniu 2021 roku budowę centrum dystrybucyjnego w Brześciu Kujawskim o powierzchni ok. 75 tys. mkw. Inwestycja, której wartość wynosi około 200 mln PLN, otrzyma wsparcie w ramach Polskiej Strefy Inwestycji (PSI).

OncoArendi

Grupa planuje prezentację strategii na lata 2021-2025 na przełomie lutego i marca 2021 roku. Za pięć lat OncoArendi chce być wiodącą i najbardziej innowacyjną firmą biotechnologiczną w Polsce, poinformowali przedstawiciele zarządu.

FMCG

Prezes UOKiK nałożył ponad 723 miliony PLN kary na Jeronimo Martins Polska, właściciela sieci sklepów Biedronka, za wykorzystywanie przewagi kontraktowej. Jak podano, spółka w nieuczciwy sposób zarabiała kosztem dostawców produktów spożywczych.

Energetyka

Polskie Sieci Elektroenergetyczne oraz operatorzy systemów przesyłowych z Estonii (Elering), Litwy (Litgrid) i Łotwy (AST) podpisali z unijną Agencją Wykonawczą ds. Innowacji i Sieci umowę grantową na dofinansowanie inwestycji w infrastrukturę przesyłową, powstającą w ramach tzw. drugiego etapu synchronizacji - podały PSE w komunikacie prasowym. Łączne dofinansowanie z instrumentu Łącząc Europę (CEF) wynosi 719,7 mln EUR.

Prezes URE rozstrzygnął tegoroczną aukcję OZE dla nowych instalacji wiatrowych i fotowoltaicznych o mocy większej niż 1 MW - podał URE w komunikacie prasowym. W wyniku rozstrzygnięcia aukcji może powstać ponad 1,7 GW nowych mocy.

Aukcja główna na rynku mocy na rok 2025 została zakończona w siódmej rundzie - wynika z informacji na stronie internetowej Polskich Sieci Elektroenergetycznych.

Creepy Jar (NC)

Łączna sprzedaż brutto gry "Green Hell" poprzez platformę Steam przekroczyła 1,5 mln sztuk.

Telestrada (NC)

Prezes Urzędu Ochrony Konkurencji i Konsumentów nałożył na spółkę karę w wysokości 8,4 mln PLN.

Ultimate Games

Lista graczy oczekujących na zakup wszystkich gier z grupy kapitałowej Ultimate Games w sklepie Steam (wishlist) przekroczyła liczbę 1,09 mln szt.

ML System

Spółka zawarła z Centrum Edukacji Artystycznej w Warszawie oraz Zespołem Państwowych Szkół Muzycznych im. Artura Malawskiego w Przemyślu umowę na przebudowę i termomodernizację budynków Zespołu Państwowych Szkół Muzycznych im. Artura Malawskiego w Przemyślu. Łączna wartość umowy wynosi 13,7 mln PLN netto.

Milton Essex (NC)

Milton Essex, spółka specjalizująca się w tworzeniu urządzeń i oprogramowania do cyfrowej diagnostyki medycznej, zadebiutuje na rynku NewConnect w czwartek, 17 grudnia - wynika z uchwały zarządu giełdy.

Milton Essex walczy z pandemią. Rozpoznawanie chorych na koronawirusa tylko na podstawie objawów oraz badanie nowych metod diagnostyki alergii. Spółka, mimo wybojów, w końcu trafia na małą giełdę. - Parkiet

ATM Grupa	<p>Rada nadzorcza grupy powołała Emila Dłużewskiego na członka zarządu, poinformowała spółka. Dłużewski swoje obowiązki obejmie 1 stycznia 2021 r.</p> <p>Wcześniej dzisiaj spółka poinformowała, że Grażyna Gołębiowska złożyła rezygnację z pełnienia funkcji członka zarządu ze skutkiem na 31 grudnia 2020 r.</p>
Erbud	<p>Konsorcjum firm PBDI - spółki zależnej w 90% od Erbudu - i P&Q zawarło ze spółką Sevivon umowę na roboty budowlane przy budowie farmy wiatrowej Kuślin. Wartość kontraktu przypadająca na PBDI to 38,2 mln PLN.</p>
Famur	<p>Spółka podpisała umowę z Polskie Maszyny Group, której przedmiotem jest dostawa maszyn górniczych przeznaczonych do eksploatacji na terytorium Federacji Rosyjskiej w kopalni węgla koksującego "Inaglinskij", wchodzącej w skład OOO UK Kolmar. Łączna wartość sprzętu dostarczanego na podstawie umowy wynosi 20 mln EUR netto.</p>
VRG	<p>Andrzej Jaworski, prezes spółki, nabył w dn. 11.grudnia, 494 akcje grupy po cenie 2,64 PLN.</p>
Photon Energy (NC)	<p>Holenderski Urząd Rynków Finansowych zatwierdził prospekt Photon Energy, dotyczący dopuszczenia akcji spółki do obrotu na rynkach regulowanych w Warszawie i Pradze. Photon Energy jest obecnie notowany na rynku NewConnect w Polsce i rynku Free Market w Czechach. Zmianie notowań nie będzie towarzyszyć emisja ani sprzedaż akcji. Spółka spodziewa się wprowadzenia swoich akcji na rynki regulowane na początku stycznia 2021 r.</p>
KCI, Gremi Media (NC)	<p>Zgodnie ze strategią sukcesywnie pozyskujemy do akcjonariatu Gremi Media inwestorów amerykańskich i polskich – mówi Piotr Łysek, prezes KCI. - Rzeczpospolita</p>
Impel	<p>Impel w kolejce do opuszczenia GPW. Dominujący akcjonariusze chcą skupić w wezwaniu brakujące im akcje. Rynek liczy na lepszą cenę. - Parkiet</p>
Banki	<p>Przybywa klientów kwestionujących spłacone hipoteki. Także frankowicze już rozliczeni z bankiem idą do sądów. Dla banków może to oznaczać wzrost kosztów. – Parkiet</p> <p>Ostatnia frankowa szansa dla banków. Oferta nadzoru w sprawie franków nie podlega negocjacom. Take it or leave it -mówi jego szef. – Puls Biznesu</p>
Nieruchomości	<p>Z roku na rok przybywa obcokrajowców, którzy kupują mieszkania w Polsce. Pandemia nieco zahamowała ten trend, ale nie wszędzie. – Puls Biznesu</p>
KGHM	<p>Odzyskamy pieniądze zainwestowane w Sierra Gorda. To projekt z historycznymi problemami, które wciąż są widoczne. Przywracamy jego wartość, zwiększamy skalę produkcji. Coraz więcej wydobywamy w oparciu o te same nakłady – mówi Marcin Chludziński, prezes KGHM. – Dziennik Gazeta Prawna</p>

Źródło: Dom Maklerski BDM S.A., spółki, PAP

WYDZIAŁ ANALIZ I INFORMACJI:

Krzysztof Tkocz

Dyrektor Wydziału
tel. (+48) 501 238 443
e-mail: krzysztof.tkocz@bdm.pl
[strategia, chemia, przemysł, energetyka](#)

Michał Fidelus

Analityk rynku akcji
tel. (+48) 666 073 972
e-mail: michal.fidelus@bdm.pl
[banki, finanse](#)

Adrian Górniak

Analityk rynku akcji
tel. (+48) 668 516 977
e-mail: adrian.gorniak@bdm.pl
[deweloperzy, handel, media](#)

Krzysztof Tkocz

Młodszy analityk rynku akcji
tel. (+48) 516 086 705
e-mail: krzysztof.tkocz@bdm.pl
[gry komputerowe](#)

WYDZIAŁ OBSŁUGI KLIENTÓW INSTYTUCJONALNYCH:

Leszek Mackiewicz

Dyrektor Wydziału
tel. (022) 62-20-848
e-mail: leszek.mackiewicz@bdm.pl

Tomasz Ilczyszyn

tel. (022) 62-20-854
e-mail: tomasz.ilczyszyn@bdm.pl

Maciej Fink-Finowicki

tel. (022) 62-20-855
e-mail: maciej.fink-finowicki@bdm.pl