

Redaktor wydania: Krystian Brymora/ Krzysztof Tkocz

**KOMENTARZ PORANNY**

**WIG20 kontynuuje wzrosty**

Wtorkowa sesja w Warszawie upłynęła pod znakiem zwyżek. Blue chipy kontynuują wzrosty i wczoraj zyskał 0,6%, zatrzymując się w okolicy 1970 pkt. Ok. 1,2% zyskał mWIG40, a o 0,6% podniósł się sWIG80. GPW wypadła znacznie lepiej niż większe indeksy w Europie. DAX poprawił się o 0,1%, z kolei FTSE spadł o 0,3%. Dużo lepiej zaprezentowały się rynki w USA. DJIA wzrósł o 0,4%, a S&P500 o 0,3%. Dzisiejsze kalendarium makro będzie praktycznie puste (ciekawiej będzie jutro, bowiem czeka nas decyzja EBC ws. stóp procentowych i późniejsza konferencja prasowa). Uwaga inwestorów jest obecnie skoncentrowana na informacjach dot. postępów rozmów nad umową handlową między UE a Wielką Brytanią (część źródeł wskazuje na trwający impas) oraz nad pakietem stymulacyjnym w USA. Na chwilę obecną rosną kontrakty terminowe na najważniejsze indeksy. Futures na DAX zyskują 0,5%, z kolei na S&P500 ok. 0,3%, co zwiastuje pozytywne otwarcie także na GPW.

Adrian Górniak

**Notowania: wtorek, 8 grudnia 2020**

	Wartość	Zmiana	
		1D	YTD
WIG20	1 970,3	0,6%	-8,4%
WIG30	2 267,5	0,8%	-8,3%
mWIG40	3 857,1	1,2%	-1,3%
sWIG80	15 365,6	0,6%	27,6%
WIG	56 011,9	0,8%	-3,1%
WIG Banki	4 680,4	0,3%	-30,8%
WIG Bud	3 348,0	1,9%	46,9%
WIG Chemia	7 675,6	3,1%	-8,5%
WIG Dew	2 296,5	0,0%	-6,7%
WIG Energia	1 824,8	3,1%	-7,0%
WIG Games	32 059,4	-2,8%	70,8%
WIG IT	3 728,6	0,2%	31,6%
WIG Media	5 471,5	-0,6%	1,8%
WIG Paliwa	4 940,5	1,2%	-23,9%
WIG Spoż	3 472,7	0,3%	11,1%
WIG Surowce	5 649,1	3,6%	82,8%
WIG Telco	930,0	1,1%	6,5%
DAX	13 278,5	0,1%	0,2%
CAC40	5 560,7	-0,2%	-7,0%
BUX	39 656,0	1,2%	-13,9%
S&P500	3 702,3	0,3%	14,6%
DJIA	30 173,9	0,3%	5,7%
Nasdaq Comp	12 582,8	0,5%	40,2%
Bovespa	113 793,1	0,2%	-1,6%
Nikkei225	26 798,9	1,3%	13,3%
S&P/ASX 200	6 728,5	0,6%	0,7%
Złoto	1 870,6	0,4%	23,3%
Miedź	7 710,0	-0,7%	24,9%
Ropa	45,6	-0,3%	-18,6%
EUR/PLN	4,45	-0,5%	4,6%
USD/PLN	3,68	-0,5%	-3,1%
CHF/PLN	4,14	-0,3%	5,5%
EUR/USD	1,21	0,0%	7,9%
USD/JPY	104,16	0,1%	-4,1%

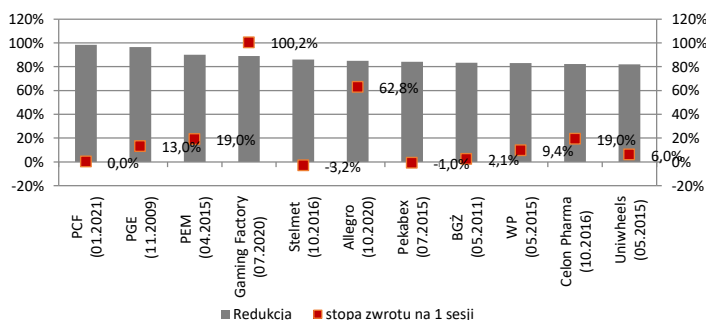
**SKRÓT INFORMACJI ZE SPÓŁEK**

- COVID-19: Codzienny monitoring [tabela BDM];
- CD Projekt: Spółka jest zadowolona z recenzji gry „Cyberpunk 2077” – prezes;
- Inter Cars: Grupa miała w listopadzie 851 mln PLN przychodów, wzrost r/r o 8%;
- Wielton: rynek przyczep/naczep z dużą dynamiką wzrostu w 11.2020 (+55% r/r, -33% YTD dla DMC>3,5t), ale nie w przypadku Wielton (-18% r/r, -39% YTD); PZPM wskazuje na duży wzrost rejestracji ciągników siodłowych [wykresy BDM];
- Mercator: Akcjonariusze spółki chcą sprzedać w ABB do 508.000 akcji;
- PKN Orlen: Unipetrol zmieni nazwę na Orlen Unipetrol z początkiem 2021 roku;
- PKN Orlen: Spółka zdecydował o emisji obligacji ESG o łącznej wartości nominalnej do 1 mld PLN;
- CDRL: Spółka liczy, że w 2021 r. powróci do pozytywnych wyników z poprzednich lat;
- ML System: Konsorcjum ML System ma umowę z NCBR na dofinansowanie projektu szkła QDrive;
- Ultimate Games: Spółka została wydawcą konsolowej wersji gry „Mr. Prepper”;
- Ryvu Therapeutics: Spółka widzi bardzo duże zainteresowanie SEL120, ale nie rozmawia jeszcze o partneringu;
- Selvita: Spółka chce, by wzrost przychodów w najbliższych latach był wyższy niż zakładane w strategii 20%;
- Oponeo.pl: Spółka planuje wzrost przychodów grupy w 2021 roku, spodziewa się sukcesu IPO Dadelo;
- Tauron: Spółka zakończyła główną fazę programu modernizacji bloków w Elektrowni Łaziska;
- Lotos: Ruszyła instalacja węża odzysku wodoru powstała kosztem 180 mln PLN;
- PCF: Stopa redukcji w ofercie publicznej PCF Group wyniosła prawie 98,5%;
- Kogeneracja: Związki zawodowe Kogeneracji rozpoczęły spór zbiorowy ws. wynagrodzeń.
- PGO: wezwanie do 100% akcji spółki przez TDJ po 1,25 PLN;
- GPW (wezwanie): Na rynku głównym GPW trwają wezwania na blisko 1,2 mld PLN [komentarz BDM];

**WYKRES DNIA**

Redukcja w transzy dla inwestorów indywidualnych w ofercie PCF wyniosła rekordowe 98,5% (poprzedni rekord 96,5% należał do PGE z 11.2009). Inwestorzy złożyli zapisy na aż 1,9 mld PLN (2,7 mld PLN na wielokrotnie większe Allegro). Zwracamy uwagę, że tylko 2/10 spółek z redukcją >80% straciło na pierwszej sesji. Mediana stopy zwrotu to +11%. Debiut PCF prawdopodobnie w styczniu 2021.

**Największe stopy redukcji dla indywidualnych w IPO na rynku głównym**



Źródło: Dom Maklerski BDM S.A., Bloomberg. LS- redukcja, PS- stopa zwrotu na 1 sesji

**FW20**

	Wartość	Zmiana	
Kurs otwarcia	1 955	8	0,41%
Kurs zamknięcia	1 971	4	0,20%
Kurs min.	1 937	0	0,00%
Kurs max.	1 971	4	0,20%
Wolumen obrotu	21 467	-3 495	-14,00%
Otwarte pozycje	37 164	-1 693	-4,36%

**Indeksy GPW**

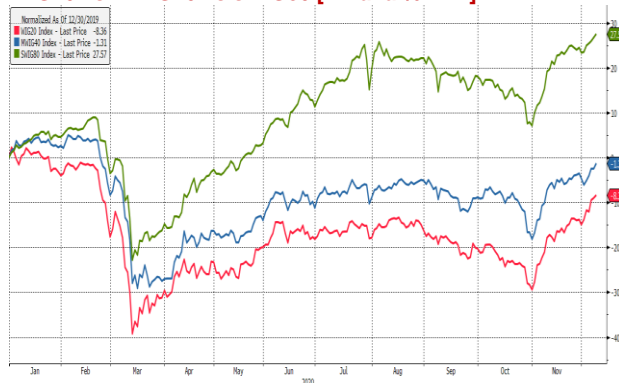
Indeks	Open	Low	High	Close	1D	Obrót
WIG20	1 941,14	1 933,68	1 970,27	1 970,27	0,6%	1 631
WIG30	2 234,71	2 228,34	2 267,53	2 267,53	0,8%	1 680
MWIG40	3 815,88	3 815,88	3 815,88	3 815,88	1,2%	176
sWIG80	15 287,42	15 287,42	15 365,55	15 365,55	0,6%	30
WIG-PL	56 595,43	56 595,43	57 252,08	57 252,08	0,8%	1 849
WIG	55 289,18	55 147,18	56 011,89	56 011,89	0,8%	1 856

**WIG20**

	Close	MC	1D	YTD
Alior	17,52	2 287	-0,5%	-38,9%
Allegro	78,26	80 080	5,1%	82,0%
Asseco Poland	66,60	5 528	-0,3%	4,6%
CCC	72,76	3 992	1,9%	-33,9%
CD Projekt	395,00	39 759	-7,1%	41,3%
Cyfrowy P.	28,32	18 112	1,7%	1,4%
Dino	270,80	26 549	0,4%	88,1%
JSW	25,55	3 000	0,1%	19,5%
KGHM	184,00	36 800	3,8%	92,5%
Lotos	39,50	7 302	5,9%	-52,7%
LPP	7 170,00	13 282	-1,6%	-18,7%
Orange	6,53	8 570	0,2%	-8,3%
Pekao	59,70	15 669	1,2%	-40,6%
PGE	5,91	11 050	2,5%	-25,8%
PGNIG	5,24	30 301	0,7%	21,2%
PKN Orlen	60,00	25 663	0,7%	-30,1%
PKOBP	28,33	35 413	0,0%	-17,8%
PZU	28,00	24 179	1,0%	-30,1%
Santander Polska	184,70	18 874	1,5%	-39,9%
Tauron	2,30	4 034	6,0%	40,4%

mWIG40				mWIG40					
	Close	MC	1D	YTD		Close	MC	1D	YTD
11 bit st.	481,50	1 137	-1,1%	20,4%	Famur	1,88	1 081	-1,1%	-36,9%
Amica	147,80	1 149	-1,2%	7,9%	GPW	43,15	1 811	0,3%	9,8%
Amrest	27,15	5 961	5,2%	-37,3%	GTC	6,70	3 253	-2,6%	-30,8%
Asseco SEE	39,20	2 034	-0,5%	58,1%	Handlowy	36,50	4 769	1,0%	-29,5%
Azoty	27,75	2 753	3,4%	-5,2%	ING BSK	163,40	21 258	-1,4%	-19,3%
Benefit Sys.	810,00	2 344	2,5%	-8,2%	Inter Cars	245,00	3 471	-0,8%	19,5%
Biomed-L.	11,10	691	2,3%	957,1%	Kernel	46,90	3 941	0,3%	3,6%
BNP Paribas	56,00	8 255	1,8%	-17,6%	Kety	459,00	4 419	2,1%	32,7%
Budimex	282,00	7 199	4,1%	64,0%	Kruk	139,90	2 654	-1,7%	-16,5%
Celon Pharm	42,40	1 908	2,8%	6,8%	Livechat	98,80	2 544	0,7%	128,2%
Ciech	31,50	1 660	3,8%	-20,7%	Mabion	22,75	312	0,7%	-70,5%
CI Games	1,30	238	0,9%	55,2%	mBank	176,00	7 457	0,2%	-54,8%
Comarch	195,00	1 586	-0,5%	4,3%	Mercator	526,00	5 578	14,3%	5186,4%
Cormay	1,32	111	-0,8%	31,7%	Millennium	3,12	3 785	-0,6%	-46,7%
Datawalk	196,00	958	2,6%	257,7%	Neuca	658,00	2 873	1,5%	74,1%
Develia	1,89	848	-0,9%	-25,4%	PKP Cargo	13,16	589	-0,3%	-35,8%
Dom Dev.	109,00	2 749	0,9%	15,2%	PlayWay	605,00	3 993	1,0%	153,1%
Echo	4,18	1 725	1,2%	-10,5%	TEN	526,00	3 823	0,2%	165,7%
Enea	5,85	2 582	4,5%	-26,1%	WP.PL	81,60	2 377	-0,5%	16,9%
Eurocash	14,64	2 037	-0,9%	-33,0%	XTB	16,75	1 966	3,7%	324,1%

WIG20 vs mWIG40 vs sWIG80 [zmiana % YTD]



WIG20 Index (WIG20) g1549 Daily 30DEC2020-08DEC2020 Copyright © 2020 Bloomberg Finance L.P. 08-Dec-2020 17:50:38

Źródło: Bloomberg, Dom Maklerski BDM S.A.

WIG20



WIG20 Index (WIG20) g1599 Daily 08JUN2020-08DEC2020 Copyright © 2020 Bloomberg Finance L.P. 08-Dec-2020 17:51:12

Źródło: Bloomberg, Dom Maklerski BDM S.A.

S&P500



SPX Index (S&P 500 INDEX) g1598 Daily 09JUN2020-09DEC2020 Copyright © 2020 Bloomberg Finance L.P. 08-Dec-2020 23:08:01

Źródło: Bloomberg, Dom Maklerski BDM S.A.

INFORMACJE ZE SPÓLEK

COVID-19 Codzienny monitoring COVID-19.

Tempo nowych zarażeń os/dzień

Data	RAZEM	Chiny	USA	UE (30)**	Włochy	Niemcy	Francja	Hiszp.	UK	Belgia	Polska	Czechy	Ukraina	RPA	Indie	Brazylia
8 lis	572 852	43	108 196	203 848	32 614	24 120	38 619	11 304	20 572	6 621	24 785	3 608	9 647	1 372	53 861	10 554
9 lis	518 188	28	142 907	168 251	25 269	6 522	20 155	15 898	21 350	2 393	21 713	2 353	8 908	1 247	37 211	10 917
10 lis	526 151	26	135 290	225 516	35 090	26 547	22 180	16 262	20 412	4 293	25 454	12 699	10 391	1 729	34 679	23 973
11 lis	678 075	33	152 255	233 205	32 961	22 401	35 879	14 454	22 950	7 916	25 221	8 925	10 879	2 140	58 285	48 655
12 lis	608 596	31	147 556	244 775	37 977	24 738	33 172	12 528	33 470	5 002	22 683	7 870	11 332	2 338	43 861	33 922
13 lis	637 963	24	190 059	232 106	40 902	22 261	23 794	11 901	27 301	4 619	24 051	7 355	12 053	2 213	45 343	29 070
14 lis	559 902	21	164 728	207 987	37 249	14 640	32 095	10 715	26 860	6 268	25 571	4 199	12 785	2 237	41 659	38 307
15 lis	445 560	22	136 127	166 448	33 977	3 213	27 228	9 376	24 962	4 659	21 854	1 887	10 940	1 842	27 095	14 134
16 lis	652 125	22	165 172	168 564	27 352	14 580	9 406	12 758	21 363	1 932	20 816	5 407	10 048	1 245	31 997	13 371
17 lis	595 568	13	148 034	225 107	32 191	26 231	45 522	9 504	20 051	2 734	19 152	4 246	12 177	1 987	38 710	35 294
18 lis	630 521	21	177 297	210 219	34 280	23 727	28 383	11 064	19 609	5 182	19 883	5 515	12 764	2 888	45 439	34 091
19 lis	647 693	29	187 727	213 964	36 176	24 041	21 150	13 232	22 915	4 477	23 975	3 736	13 630	2 514	46 182	35 918
20 lis	668 566	42	195 690	214 160	37 239	22 593	22 882	12 354	20 252	3 416	22 464	8 543	14 834	3 105	46 288	38 397
21 lis	583 733	60	177 552	175 596	34 764	13 872	17 881	7 786	19 875	3 224	24 213	3 187	14 864	2 646	45 295	32 622
22 lis	483 925	79	140 856	131 788	28 337	4 377	13 157	7 104	18 662	1 875	17 856	1 513	12 365	2 270	43 252	16 615
23 lis	538 051	95	187 744	128 673	22 927	14 455	4 452	8 599	15 450	1 123	15 002	4 375	11 227	2 080	38 081	16 207
24 lis	589 744	85	174 216	169 505	23 227	16 370	9 155	7 221	11 299	1 901	32 733	5 896	12 526	2 493	44 357	31 100
25 lis	631 924	106	181 496	182 329	25 852	32 687	16 282	8 506	18 213	3 164	15 356	2 681	14 164	3 250	44 699	47 898
26 lis	581 717	86	110 534	185 419	29 001	21 951	13 563	15 212	17 555	2 565	16 690	6 305	15 623	3 069	43 174	37 114
27 lis	672 347	98	205 568	171 745	28 342	20 819	12 459	8 348	14 739	3 297	17 304	4 464	16 949	3 370	41 353	34 630
28 lis	594 053	95	153 035	141 746	26 315	13 845	12 580	6 130	15 871	3 619	15 177	2 665	16 585	3 198	39 567	51 922
29 lis	487 866	133	140 823	104 684	20 646	3 197	9 784	5 964	12 155	2 151	11 482	1 074	13 271	2 563	39 933	24 468
30 lis	501 689	88	158 003	103 870	16 376	14 221	4 005	6 659	12 330	746	5 736	3 575	10 238	2 302	32 015	21 138
1 gru	598 046	91	174 951	146 049	19 347	24 766	8 083	8 257	13 429	1 867	9 113	5 176	12 772	2 295	32 922	50 909
2 gru	679 624	120	205 137	154 974	20 709	23 275	14 064	9 331	16 170	3 040	13 823	4 568	13 443	4 173	35 634	49 863
3 gru	713 884	108	218 268	169 993	23 219	24 158	12 696	11 058	14 878	2 605	14 863	4 621	14 812	4 400	33 270	50 434
4 gru	678 394	127	228 419	153 369	24 110	15 403	11 221	5 554	16 298	2 582	13 236	4 743	15 456	4 932	43 853	46 884
5 gru	640 954	119	213 877	147 126	21 052	26 126	11 923	5 783	15 539	2 503	12 427	1 773	14 157	4 645	28 431	43 209
6 gru	523 395	110	175 578	105 017	18 887	1 283	11 022	4 517	17 271	1 814	9 176	2 654	11 928	4 116	39 952	26 363
7 gru	527 704	93	192 315	101 436	13 679	15 083	3 411	6 255	14 718	859	4 421	0	8 985	3 313	27 107	20 371
8 gru	632 591	112	214 056	146 288	14 837	29 263	13 713	0	12 281	1 957	8 310	4 237	11 156	4 011	32 067	51 088
Dzień COVID	336	336	325	314	314	290	289	314	314	310	281	279	282	280	315	288
RAZEM tys.																
przypadki	68 223 723	88 769	15 163 285	14 686 114	1 757 394	1 229 269	2 310 132	1 715 700	1 735 262	594 572	1 076 180	551 070	855 054	821 889	9 735 975	6 674 999
śmierci	1 556 818	4 746	286 232	363 182	61 240	20 002	56 453	46 646	62 130	17 507	20 592	9 036	14 413	22 432	141 360	178 159
zdrowi	44 003 225	86 396	5 786 915	5 341 154	958 629	909 058	177 558	150 376	3 765	31 130	738 845	484 781	454 226	753 072	9 215 581	5 965 492
aktywne	22 663 680	b.d.	9 090 138	8 981 778	737 525	300 209	2 076 121	1 518 678	1 669 367	545 935	316 743	57 253	386 415	46 385	379 034	531 348

Źródło: BDM, Bloomberg, Worldmeters. \*- dzień od pierwszego przypadku. \*\*- UE27+ Szwajc./UK/Norwegia. Dn. 24.11.20 w Polsce zareportowana dodatkowo 22594 zakażeń w związku z poprzednimi błędami (bez tego 10 139).

Tempo nowych zarażeń os/dzień w województwach

	ŚL	MZ	MP	WP	DŚ	ŁD	POM	KP	PK	LP	ZP	SK	WM	OP	PO	LS	RAZEM	Kwaran.	Zajęte łóżka	Zajęte respi.	Wsk. poz. test.	AV 7d**
8 lis	4245	2099	2806	1845	1799	1576	1335	1439	1822	1728	723	429	558	858	1053	470	<b>24 785</b>	-34 253	-75	28	40,6%	23 789
9 lis	4373	1630	2650	1983	1719	1269	1122	1018	1260	1201	819	344	694	591	497	543	<b>21 713</b>	-31 012	753	-37	50,0%	24 665
10 lis	4276	1982	2697	3846	2541	1401	1116	1108	1236	985	738	753	649	762	714	650	<b>25 454</b>	30 919	673	94	46,5%	25 535
11 lis	4066	1976	2947	3081	2661	1443	1321	792	1152	1449	852	500	618	910	662	791	<b>25 221</b>	23 618	-119	77	47,3%	25 611
12 lis	3911	1746	2132	2232	1847	1528	1114	1083	1276	831	768	825	915	844	943	688	<b>22 683</b>	-26 572	378	33	39,6%	24 974
13 lis	3841	1410	2271	2866	2823	1557	1421	1279	1264	526	1331	920	746	802	402	592	<b>24 051</b>	25 958	399	39	41,8%	24 540
14 lis	3453	2419	2202	2742	2794	1487	1328	955	1162	1563	1045	1117	990	799	695	760	<b>25 571</b>	9 715	22	79	45,6%	24 211
15 lis	3576	1642	1859	2143	2016	1389	1046	1723	926	1248	1033	685	820	604	725	419	<b>21 854</b>	-30 703	-332	-12	46,9%	23 792
16 lis	3322	2436	1295	2400	1784	1083	1037	896	842	1163	1110	787	1040	557	487	577	<b>20 816</b>	13 445	470	-11	59,3%	23 664
17 lis	2442	2272	1724	1475	2418	1096	1325	738	551	1294	1191	624	463	732	512	295	<b>19 152</b>	-7 593	575	11	45,6%	22 764
18 lis	2214	3340	1608	1174	2091	1154	1313	854	777	627	1146	870	788	861	480	586	<b>19 883</b>	427	-221	3	34,9%	22 001
19 lis	4377	3041	1670	2153	1808	1288	1499	940	1096	1108	1185	945	1025	682	517	641	<b>23 975</b>	18 433	-276	-37	41,3%	22 186
20 lis	2666	2679	1999	2258	1626	1472	1551	1431	840	675	1276	860	1055	792	722	562	<b>22 464</b>	-25 467	107	55	40,8%	21 959
21 lis	2263	3086	2213	2525	1792	1563	1715	1257	872	1600	1101	760	1191	703	927	645	<b>24 213</b>	-16 730	-165	-10	55,1%	21 765
22 lis	1611	2607	1444	2070	1005	1136	1139	1000	703	900	960	391	890	563	865	572	<b>17 856</b>	-35 707	-384	1	41,7%	21 194
23 lis	694	2295	1401	1899	1035	906	959	931	540	795	965	364	864	493	455	406	<b>15 002</b>	6 829	140	23	54,6%	20 364
24 lis	945	1166	486	630	1035	563	979	521	540	670	457	359	473	512	309	267	<b>9 912</b>	-28 628	171	-54	30,1%	22 304
25 lis	1941	1577	933	1420	825	1010	1126	1321	590	932	1011	303	858	459	449	504	<b>15 259</b>	4 438	-286	-22	31,7%	21 660
26 lis	1824	1785	914	1668	1112	1099	1105	1207	649	1027	991	473	1210	587	464	508	<b>16 623</b>	-579	-483	36	37,0%	20 616
27 lis	1560	2057	868	2072	1318	1001	1258	1368	790	802	915	406	1065	536	491	494	<b>17 001</b>	-14 303	55	-3	37,3%	19 879
28 lis	1402	1986	661	1748	1481	658	1026	1004	713	937	902	310	950	429	481	398	<b>15 086</b>	12 465	-215	-6	36,0%	18 588
29 lis	977	1413	440	1574	781	838	978	623	339	616	780	270	618	432	307	373	<b>11 359</b>	-50 235	-417	0	46,6%	17 678
30 lis	421	659	280	532	445	375	441	297														

**CD Projekt**

"Jesteśmy zadowoleni z tego jak przyjęte zostało uniwersum Cyberpunka. Gra jest ogromna i wielopłaszczyznowa - widzimy, że recenzującym dziennikarzom bardzo spodobało się Night City, gameplay, przedstawiona historia i bohaterowie. Teraz z niecierpliwością czekamy na oceny graczy" - prezes Kiciński.

**CD Projekt**

Co warto wiedzieć o premierze "Cyberpunka". Tytuł, który budżetem dorównuje największym hitom hollywoodzkim, to najprawdopodobniej najbardziej wyczekiwany polski produkt w historii. – Puls Biznesu

**Inter Cars**

Skonsolidowane przychody grupy Inter Cars w listopadzie 2020 roku wyniosły 851 mln PLN, co oznacza wzrost r/r o 8%. Narastająco od początku roku grupa wypracowała 8,25 mld PLN przychodów, czyli o 2,3% więcej niż rok wcześniej.

**Wielton**

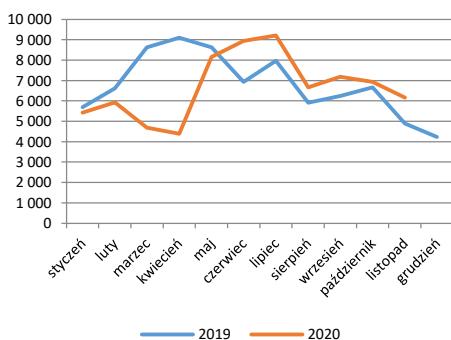
W 11.2020 rejestracje przyczep/naczep ogółem wzrosły o 25,9% r/r (-5% r/r YTD) w tym przyczepy/naczepy >3,5T +55% r/r (-33% r/r YTD)

W 11.2020 zarejestrowano 192 przyczepy/naczepy marki Wielton, co oznacza spadek o 18% r/r (-39% r/r YTD). Tym samym udział spółki w rynku spadł do 10% (13% YTD).

Najwięcej naczep/przyczep w 11.2020 zarejestrował SCHMITZ (+170% r/r). KRONE wprowadził 422 przyczepy/naczepy (+77% r/r).

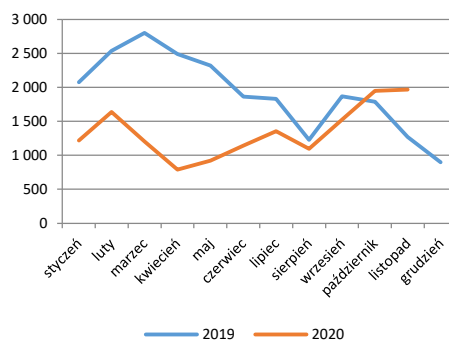
PZPM w raporcie podaje, że „rejestracje ciągników samochodowych, które sygnalizują z wyprzedzeniem sytuację na rynku przyczep i naczep, zwiększyły się w listopadzie zarówno r/r o 63,6% jak i m/m o 10,2% (+186szt.) do poziomu 2 006 szt. Wydaje się, że to dobry prognostyk dla rynku przyczep i naczep”.

**Rynek przyczep i naczep ogółem [szt.]**



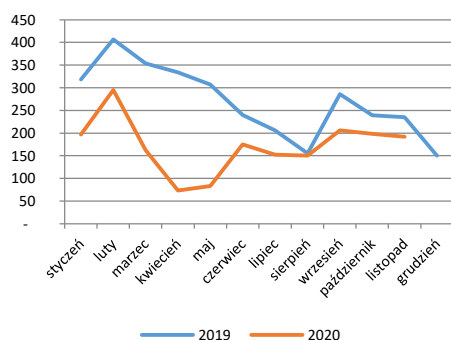
Źródło: BDM, PZPM

**Rynek przyczep i naczep >3,5T [szt.]**



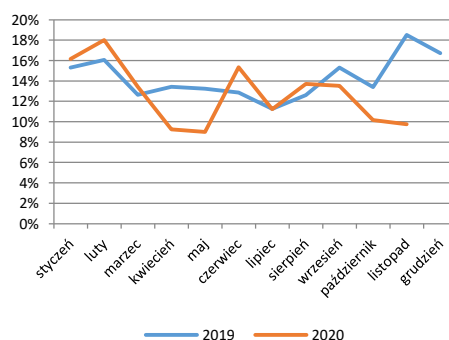
Źródło: BDM, PZPM

**Rejestracje przyczep/naczep Wielton [szt.]**



Źródło: BDM, PZPM

**Udział Wielton w rynku przyczep/naczep [%]**



Źródło: BDM, PZPM

**Mercator**

Akcjonariusze spółki Mercator Medical chcą sprzedać w ABB do 508.000 jej akcji, stanowiących 4,79% w kapitale zakładowym i uprawniających do 3,45% głosów na WZ.

**PKN Orlen**

Unipetrol - czeska spółka zależna PKN Orlen - od 1 stycznia 2021 r. zmieni nazwę na Orlen Unipetrol. To ważny element wzmacniania globalnej rozpoznawalności marki Orlen, co umożliwi dalszy rozwój grupy na rynkach zagranicznych.

Przejęcie wydawnictwa Polska Press przez PKN Orlen ma charakter biznesowy, a jeśli transakcja zostanie zaakceptowana przez UOKiK, to płoża spółka będzie dbała o rentowność tego projektu - wiceminister aktywów państwowych Artur Soboń.



<b>PKN Orlen</b>	Zarząd PKN Orlen zdecydował o emisji niezabezpieczonych obligacji ESG serii C o łącznej wartości nominalnej do 1 mld PLN w ramach programu emisji obligacji do kwoty 4 mld PLN. Datą wykupu obligacji jest 22 grudnia 2025 r. Obligacje będą oprocentowane według zmiennej stopy procentowej.
<b>PKN Orlen, PGNiG</b>	Orlen może przejść PGNiG już za rok. Prezes Daniel Obajtek informuje w wywiadzie, że spółka planuje złożyć wniosek koncentracyjny w I kw. 2021 r., ale nie musi go rozpatrywać Komisja Europejska, może on trafić do UOKiK. – Dziennik Gazeta Prawna
<b>Lotos</b>	Grupa Lotos uruchomiła instalację węzła odzysku wodoru, wybudowaną kosztem ok. 180 mln PLN. Dostarczy ona 70 tys. ton LPG, 43 tys. ton benzyny surowej, 39 tys. ton benzyny lekkiej i prawie 9 tys. ton wodoru rocznie. Dodatkowym efektem będzie zmniejszenie emisji CO2 do atmosfery.
<b>Tauron</b>	Tauron zakończył główną fazę programu modernizacji bloków 200 MW w łaziskiej elektrowni. Łączna wartość wykonanych prac wyniosła prawie 100 mln PLN.
<b>ZUE</b>	Skarga spółki ZUE na wykluczenie jej z postępowania dot. wyłonienia wykonawcy rozbudowy sieci tramwajowej w Olsztynie została oddalona. Taka decyzja sądu jest istotna w kontekście zawarcia umowy z wykonawcą rozbudowy trakcji.
<b>Oponeo.pl</b>	Oponeo.pl planuje w 2021 roku wzrost przychodów grupy, w 2020 roku mogą zostać na ubiegłorocznym poziomie blisko 1 mld PLN. Spółka spodziewa się sukcesu IPO rowerowej spółki zależnej Dadelo.
<b>ML System</b>	Konsorcjum ML System oraz Pilkington Automotive Poland podpisało umowę z NCBR na dofinansowanie projektu pn. "QDrive - innowacyjne szkło aktywne dla branży automotive". Całkowita wartość dofinansowania wynosi nie więcej niż 12,2 mln PLN.
<b>Banki</b>	<p>W przypadku realizacji scenariusza bazowego, opartego na centralnej ścieżce listopadowej projekcji makroekonomicznej NBP, średnioroczne koszty odpisów na ryzyko kredytowe banków mogą wzrosnąć ponad dwukrotnie w latach 2020-2021 w porównaniu z 2019 rokiem - prezes NBP Adam Glapiński.</p> <p>KNF ocenia, że nadszedł moment, by sektor bankowy ostatecznie uporał się z problemem kredytów we frankach szwajcarskich. KNF proponuje bankom, by wychodziły z propozycjami pozasądowych ugód, które byłyby realną alternatywą do ścieżki sądowej.</p>
<b>Pekao</b>	Bank Pekao udostępnił dla swych klientów indywidualnych płatności Google Pay. Z nowej funkcjonalności skorzystają na początku klienci indywidualni - posiadacze kart Mastercard, w tym również kart kredytowych, a także karty debetowej Visa Debit Gold.
<b>BNP</b>	BNP Paribas Bank Polska zawarł z BNP Paribas S.A. z Francji umowę nieodnawialnej pożyczki podporządkowanej w kwocie 2,3 mld PLN.
<b>GNB</b>	Klienci Getin Noble Banku mogą już skorzystać z usługi mojID zarządzanej przez KIR, która daje możliwość zdalnego potwierdzania tożsamości.
<b>ING</b>	Brokerzy na bieżąco sprawdzają swoje systemy. Nie milkną echa wielkiej awarii w BM ING Banku Śląskiego. - Parkiet
<b>GPW</b>	GPW uruchomi w 2021 roku "Indeks Łukasiewicza" grupujący najbardziej innowacyjne spółki, notowane na giełdzie.
<b>PZU</b>	PZU powołało rzecznika zdrowia; funkcję tę objęła Mariola Borowska -. Rzecznik ma wspierać pacjentów podczas korzystania z opieki medycznej - od momentu zakupu do wizyty lub badania.
<b>CDRL</b>	CDRL liczy, że w przyszłym roku powróci do wyników z poprzednich lat i planuje dalszy rozwój e-commerce, przebudowując odpowiednio ofertę towarową. W przyszłym roku spółka chciałaby także wejść ze sklepem monobrandowym na Białoruś, do Rosji i Armenii.
<b>Ryvu Therapeutics</b>	Ryvu Therapeutics widzi bardzo duże zainteresowanie projektem SEL120, ale nie prowadzi na razie rozmów partneringowych w tym zakresie. Rozmowy, które się toczą, dotyczą innych projektów. Zarząd liczy na podpisanie umowy w 2021 roku.
<b>Selvita</b>	Selvita chce, aby średnioroczne tempo wzrostu przychodów było w najbliższych latach wyższe niż zakładany w strategii poziom 20%.
<b>Develia</b>	Develia rozpoczęła przekazania mieszkań w I etapie osiedla Ceglana Park w Katowicach. W listopadzie deweloper rozpoczął budowę II etapu inwestycji, w którym powstanie 178 mieszkań. Kolejne etapy inwestycji, które otrzymały pozwolenie na budowę, będą uruchamiane sukcesywnie wraz z postępem sprzedaży.
<b>Echo</b>	Echo Investment we współpracy z Grupą Veolia uruchomiło na terenie wielofunkcyjnego kompleksu Fuzja pierwszą w Łodzi stację ładowania pojazdów elektrycznych zasilaną instalacją fotowoltaiczną.

GPW (wezwania)

**Komentarz BDM:** Ostatnie wezwanie na PGO to już 31 oferta w tym roku vs 27 w 2019. Dotychczas rekordowy pod względem ilości wezwań był 2017 rok (44 oferty). Z drugiej strony na rynku gł. było dotychczas 5 IPO (z uwzględnieniem Pure Biologics i PCF)- najmniej od 2003 roku.

W 2020 roku zrealizowano już oferty odkupu akcji za 14,4 mld PLN (rekord). Z drugiej strony oferty sprzedaży w formie IPO opiewały na 10,9 mld PLN (najwięcej od 2010 roku- 15,9 mld PLN) + 2,4 mld PLN z transakcji ABB/SPO (bez Mercatora max 267 mln PLN, najwięcej od 2017 roku).

Na rynku głównym GPW trwają wezwania na blisko 1,2 mld PLN, z czego największe dotyczy Polenergii (1,03 mld PLN).

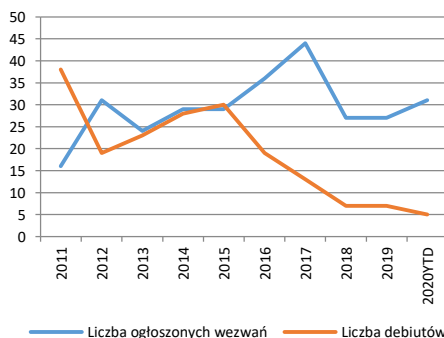
Zwracamy uwagę, iż w ok. 120 wezwaniach w ostatnich 4 latach w 35% przypadków podnoszono pierwotną cenę z medianą ok. 12,4%. 50% zakończyło się sukcesem wzywającego.

Wybrane wezwania na rynku gł. GPW ogłoszone w 2020 roku

Spółka	wzywający	data ogłoszenia	Cena sprzed i ogłoszenia	cena I	premija/ dyskonto	cena II	%	potencjał	Wartość fakt. [mln PLN]	Wartość oferty [mln PLN]	% oferty	koniec
1 BSC Drukarnia	A&R Carton AB i Colorpack GmbH	22.01.2020	45,50	40,38	-11%	40,50	0,3%		148,3	155,1	96%	26.03.2020
2 Echo	WING	03.02.2020	5,13	4,65	-9%	-	0,0%		192,7	192,7	100%	18.03.2020
3 PBKM	AOC Health GmbH	03.02.2020	63,60	66,40	4%	-	0,0%		41,7	64,8	64%	09.03.2020
4 Polnord	Cordia	14.02.2020	3,27	3,55	9%	-	0,0%		90,2	118,9	76%	03.04.2020
5 MZM Property	Ringier Axel Springer	26.02.2020	0,97	1,97	103%	-	0,0%		66,1	83,7	79%	24.04.2020
6 North Coast	GRUPPO LACTALIS/ CASTELLI POLSKA	27.03.2020	13,60	14,95	10%	-	0,0%		8,2	12,5	66%	25.06.2020
7 Kofama Koźle	Zarmen	27.04.2020	0,39	0,64	64%	-	0,0%		0,2	1,5	16%	17.06.2020
8 PartnerBud (d. Awbud)	Ares, firma Maji oraz Władysław Król	30.04.2020	0,69	1,08	57%	-	0,0%		0,5	2,7	19%	22.06.2020
9 Lubawa	Stanisław Litwin/ Silver Hexarion	08.05.2020	1,20	0,86	-28%	-	0,0%		-	19,1	0%	10.06.2020
10 Radpol	Tar Heel Capital	14.05.2020	1,18	1,32	12%	2,00	51,5%		26,8	76,5	35%	08.07.2020
11 MS Zabrze	K. Jedrzejewski	22.06.2020	0,85	0,73	-14%	-	0,0%		0,6	18,5	3%	27.07.2020
12 KCI (NC)	Gremi (Hajdarowicz)	26.06.2020	0,99	0,59	-40%	-	0,0%		-	15,1	0%	17.08.2020
13 ATM	MCI Capital	02.07.2020	12,10	12,00	-1%	-	0,0%		8,9	8,9	100%	07.07.2020
14 Prochem	Steven George Tappan	10.07.2020	16,00	15,48	-3%	-	0,0%		0,1	15,0	1%	12.08.2020
15 Printech	Famur	21.07.2020	0,88	1,45	65%	-	0,0%		1,8	6,1	30%	09.09.2020
16 Master Pharm	Max Welt Holdings, Paweł Klita oraz Rafał Biskup	28.07.2020	4,04	4,20	4%	-	0,0%		2,6	29,5	9%	25.09.2020
17 Stelmet	Stanisław Bieńkowski	29.07.2020	9,05	9,04	0%	-	0,0%		12,1	12,1	100%	00.01.1900
18 Krynica Vitamin	Czachorowski, Zinat	17.08.2020	7,20	5,70	-21%	-	0,0%		-	9,9	0%	05.10.2020
19 Work Service	GI International	25.08.2020	2,00	0,62	-69%	-	0,0%		0,0	6,2	0%	28.09.2020
20 Elemental Holding	Porozumienie akcjonariuszy (91,8%)	01.09.2020	2,36	2,42	3%	-	0,0%		11,5	33,8	34%	21.10.2020
21 Forte	MaForm Holding	04.09.2020	29,90	27,20	-9%	30,10	10,7%		61,7	241,7	26%	07.10.2020
22 GTC	GTC Holding	07.09.2020	6,26	6,89	10%	8,76	27,1%		191,8	191,8	100%	19.10.2020
23 Play	ILIAD	21.09.2020	28,10	39,00	39%	-	0,0%		9 602,7	9 930,4	97%	17.11.2020
24 Energa	PKN Orlen	21.09.2020	7,47	8,35	12%	-	0,0%		377,2	691,0	55%	20.11.2020
25 MOJ	Fasing, Karbon 2, Z. i A. Bik	25.09.2020	1,57	1,31	-17%	-	0,0%		1,3	5,3	24%	16.11.2020
26 Polenergia	Mansa, BIF IV (Brookfield)	04.11.2020	46,40	47,00	1%	-		-6,4%	-	1 032,9	0%	11.01.2021
27 PEM	T. Czechowicz, MCI	20.11.2020	15,45	15,00	-3%	-		0,3%	-	25,5	0%	08.01.2021
28 LPP	SEMPER SIMUL (M. Piechocki)	20.11.2020	6 870	8 406	22%	-		17,2%	-	0,9	0%	28.12.2020
29 Pragma Faktoring	Enterprise Investors	26.11.2020	20,80	24,50	18%	-		2,1%	-	53,1	0%	29.01.2021
30 Polnord	Cordia	01.12.2020	2,84	3,55	25%	-		1,4%	-	24,5	0%	20.01.2021
31 PGO	TDJ	08.12.2020	1,23	1,25	2%	-		1,6%	-	37,7	0%	27.01.2021
<b>Zakończone 2019</b>									<b>4 228</b>	<b>6 434</b>	<b>66%</b>	
<b>Zakończone 2020 YTD</b>									<b>14 362</b>	<b>16 238</b>	<b>88%</b>	
<b>Trwające 2020 YTD</b>									<b>-</b>	<b>1 175</b>		

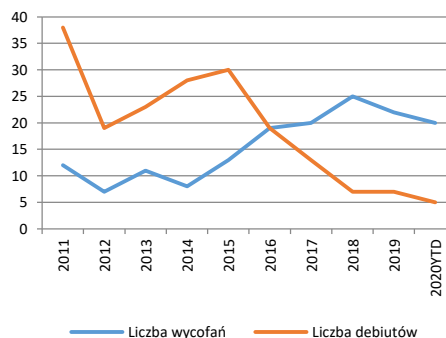
Źródło: BDM, spółki

Liczba ogłoszonych wezwań vs IPO rynek gł. [szt.]



Źródło: BDM, spółki. 5 IPO w '20 YTD łącznie z Pure Biologics (przejście z NC) i PCF. W trakcie IPO Dadelo i Answear.com

Liczba wycofań vs IPO rynek gł. [szt.]



Źródło: BDM, spółki. 5 IPO w '20 YTD łącznie z Pure Biologics (przejście z NC) i PCF. W trakcie IPO Dadelo i Answear.com

<b>Synektik</b>	Synektik podpisał z Narodowym Instytutem Onkologii im. Marii Skłodowskiej-Curie - Państwowym Instytutem Badawczym, Oddziałem w Gliwicach umowę sprzedaży systemu do radioterapii śródoperacyjnej IntraBeam.
<b>PCF</b>	Stopa redukcji w transzy detalicznej w ofercie publicznej PCF Group wyniosła prawie 98,5%.
<b>Kogeneracja</b>	Związki zawodowe działające przy Zespole Elektrociepłowni Wrocławskich Kogeneracja zdecydowały o wszczęciu sporu zbiorowego od dnia 7 grudnia 2020 r. Spór dotyczy ustalenia wzrostu wynagrodzeń pracowników.
<b>Ailleron</b>	Ailleron i jego spółka zależna Software Mind zawarły z Polish Enterprise Fund VIII zarządzanym przez Enterprise Investors przedwstępłą umowę sprzedaży istniejących udziałów oraz umowę dotyczącą objęcia nowych udziałów w kapitale zakładowym Software Mind. EI zainwestuje w SM łącznie 111 mln PLN.
<b>PGO</b>	TDJ EQUITY II wezwał do sprzedaży 30,2 mln akcji PGO, stanowiących około 31,3% ogólnej liczby głosów i liczby akcji w kapitale zakładowym tej spółki, po 1,25 PLN za sztukę
<b>Tarczyński</b>	Rada nadzorcza Tarczyńskiego powołała Tomasza Tarczyńskiego na członka zarządu. Jednocześnie podjęła uchwałę w sprawie zmiany funkcji wiceprezesa zarządu spółki pana Dawida Tarczyńskiego, powierzając mu funkcję członka zarządu spółki.
<b>Branża meblarska</b>	Branża meblarska nie dała się pokonać pandemii. Czarne prognozy sprzed kilku miesięcy dla krajowej branży meblarskiej okazały się przesadzone. - Parkiet
<b>Medinice (NC)</b>	Medinice przy współpracy z Uniwersytetem Przyrodniczym we Wrocławiu rozpoczął II etap badań przedklinicznych (faza przewlekła) na zwierzętach w projekcie systemu do krioablacji CoolCryo.
<b>Ultimate Games</b>	Ultimate Games został wydawcą konsolowej wersji gry z portfolio grupy PlayWay "Mr. Prepper". Za port gry z wersji PC na konsole Nintendo Switch, PlayStation 4, Xbox One, Xbox X oraz PlayStation 5 odpowiada Ulitimate Games oraz jej spółka zależna ConsoleWay, a producentem gry jest Rejected Games.

Źródło: Dom Maklerski BDM S.A., spółki, PAP

**WYDZIAŁ ANALIZ I INFORMACJI:**

**Krzysztof Tkocz**

Dyrektor Wydziału  
tel. (+48) 501 238 443  
e-mail: krzysztof.tkocz@bdm.pl  
strategia, chemia, przemysł, energetyka

**Michał Fidelus**

Analityk rynku akcji  
tel. (+48) 666 073 972  
e-mail: michal.fidelus@bdm.pl  
banki, finanse

**Adrian Górniak**

Analityk rynku akcji  
tel. (+48) 668 516 977  
e-mail: adrian.gorniak@bdm.pl  
deweloperzy, handel, media

**Krzysztof Tkocz**

Młodszy analityk rynku akcji  
tel. (+48) 516 086 705  
e-mail: krzysztof.tkocz@bdm.pl  
gry komputerowe

**WYDZIAŁ OBSŁUGI KLIENTÓW INSTYTUCJONALNYCH:**

**Leszek Mackiewicz**

Dyrektor Wydziału  
tel. (022) 62-20-848  
e-mail: leszek.mackiewicz@bdm.pl

**Tomasz Ilczyszyn**

tel. (022) 62-20-854  
e-mail: tomasz.ilczyszyn@bdm.pl

**Maciej Fink-Finowicki**

tel. (022) 62-20-855  
e-mail: maciej.fink-finowicki@bdm.pl