

Redaktor wydania: Krystian Brymora/ Adrian Górniak

KOMENTARZ PORANNY

Czekając na korektę po świetnym miesiącu

GPW zakończyła czwarty wzrostowy tydzień z rzędu (WIG20 +1,7%). Od początku listopada daje to już 22,2% stopę zwrotu, co jest najlepszym miesiącem od ponad 20 lat. Niemniej duży indeks wciąż jest 11% poniżej stanu sprzed pandemii (WIG-7%). Tymczasem amerykańskie indeksy biją nowe rekordy. W miniony wtorek DJIA po raz pierwszy w historii przekroczył okrągłą barierę 30 tys. pkt. Perspektywy szczepionki i powrotu do normalności, a także zauważalne słabnięcie II fali pandemii w Europie i próby łagodzenia obostrzeń przez gł. gospodarki, oczywiście w otoczeniu ultraniskich stóp procentowych, to dalej główne paliwo na rynkach akcyjnych. Ryzyko polityczne w Stanach również spada, bo D.Trump wydaje się być bardziej skory do przekazania władzy. Z kolei dwóch brakujących senatorów poznamy po wynikach II tury w Georgii, ale to dopiero 05.01.21. Jeśli chodzi o grudzień to powinien być on spokojniejszy, choć mamy kilka ważnych posiedzeń banków centralnych, gdzie rynek ma duże oczekiwania szczególnie do EBC. Z kolei 8-10.12 ma dojść do pierwszego dopuszczenia szczepionki Pfizera do obrotu przez FDA, a 10-11.12 mamy ważny szczyt UE, który zdecyduje o przyszłości unijnego budżetu i Funduszu Odbudowy (na razie blokują go Polacy i Węgrzy) oraz zatwierdzi bądź nie umowę handlową z UK.

Nowy tydzień rozpoczynamy lekką korektą. Większość azjatyckich indeksów zakończyła dzień spadkami rzędu ok. 1%. Jedyne wzrost zanotowano w Chinach, po lepszych od oczekiwań danych odnośnie PMI. Kontrakty na S&P500 tracą ok. 0,6%. Dziś ważne dla cen ropy posiedzenie OPEC.

Krystian Brymora

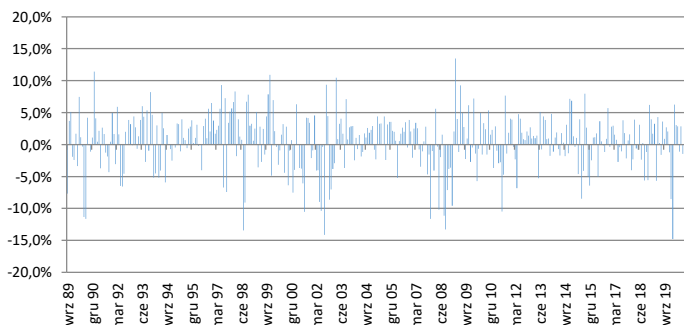
SKRÓT INFORMACJI ZE SPÓŁEK

- COVID-19: Codzienny monitoring [tabela BDM];
- Boryszew: strata EBITDA w 3Q'20 przez zawiązane rezerwy podatkowe w segmencie metali [tabela BDM];
- ATM Grupa: Spółka 3Q'20 wypracowała 5,2 mln PLN zysku netto (-55% r/r), na poziomie EBIT poniżej naszych oczekiwań [komentarz BDM];
- Maxcom: Bardzo dobre wyniki za 3Q'20; słaby cash flow (wzrost zapasów- zaliczek na dostawy) [tabela BDM];
- Games Operators: Spółka w 3Q'20 wypracowała 0,5 mln PLN zysku netto [tabela BDM];
- CI Games: Spółka w 3Q'20 miała 0,3 mln PLN zysku netto [komentarz BDM];
- Amica, Pamapol, Elektrobudowa, EC Będzin, Mirbud, CDRL, Data Walk, Libet, Triton Dev., Energoinstal, Muza, Tarczyński, GK Immobile, Pragma Inkasos, Vistal, Sanwil, Rafako, Wikana, Prima Moda, Redan, ZPUE, Nano Group, Elemental Hld., Otmuchów, Work Service, Pozbud, MLP Group, Trans Polonia, Lokum: Wyniki za 3Q'20;
- CCC: Spółka liczy na wzrost przychodów w 4Q'20 r/r;
- Best: Spółka chce w '21 wyjść na rynek z emisjami obligacji, by zwiększyć zakupy nowych portfeli;
- Kernel: Podsumowania konferencji po wynikach 1Q'20/21- spółka podtrzymuje słabszy outlook 2021, choć powinna przekroczyć 500 mln USD EBITDA [komentarz BDM];
- Enea/Bogdanka: Podsumowanie konferencji wynikowych po 3Q'20 (27.11.2020);
- Pekabex: Podsumowanie konferencji po wynikach 3Q'20: spółka chce urosnąć 2x i być w pierwszej piątce w Europie;
- TIM: Spółka ma warunkową umowę sprzedaży Rotopino na rzecz Oponeo za 35 mln PLN;
- Mennica Polska: Spółka zrezygnowała z negocjacji zakupu pozostałych 50% akcji Mennica Towers;
- Gaming: Podsumowanie tygodnia [tabela BDM].

WYKRES DNIA

Europejskie akcje są na dobrej drodze do zamknięcia najlepszego miesiąca w historii. Dotychczas listopadowa stopa zwrotu sięga 15% (WIG 20 +22%, najlepiej od ponad 20 lat). Perspektywa skutecznych szczepionek i powrotu do normalności podnosi gł. wyceny banków i spółek usługowych.

Eurostoxx 600- miesięczne stopy zwrotu [%]



Źródło: Dom Maklerski BDM S.A., Bloomberg

Notowania: piątek, 27 listopada 2020

	Wartość	Zmiana	
		1D	YTD
WIG20	1 852,7	0,2%	-13,8%
WIG30	2 141,2	0,1%	-13,4%
mWIG40	3 769,6	0,3%	-3,5%
sWIG80	15 000,0	0,4%	24,5%
WIG	53 302,5	0,2%	-7,8%
WIG Banki	4 599,9	-0,5%	-32,0%
WIG Bud	3 213,0	2,0%	41,0%
WIG Chemia	7 248,2	-1,1%	-13,6%
WIG Dew	2 249,0	0,8%	-8,6%
WIG Energia	1 821,1	-0,3%	-7,2%
WIG Games	31 284,8	-1,4%	66,7%
WIG IT	3 709,0	1,3%	30,9%
WIG Media	5 551,9	0,6%	3,3%
WIG Paliwa	4 502,4	-1,0%	-30,6%
WIG Spoż	3 517,0	0,6%	12,5%
WIG Surowce	4 802,4	-0,5%	55,4%
WIG Telco	897,0	0,4%	2,7%
DAX	13 335,7	0,4%	0,7%
CAC40	5 598,2	0,6%	-6,4%
BUX	39 308,9	0,7%	-14,7%
S&P500	3 638,4	0,2%	12,6%
DJIA	29 910,4	0,1%	4,8%
Nasdaq Comp	12 205,9	0,9%	36,0%
Bovespa	110 575,5	0,3%	-4,4%
Nikkei225	26 644,7	0,4%	12,6%
S&P/ASX 200	6 601,1	-0,5%	-1,2%
Złoto	1 815,8	0,5%	19,7%
Miedź	7 402,5	1,4%	19,9%
Ropa	45,7	1,8%	-18,4%
EUR/PLN	4,48	0,2%	5,2%
USD/PLN	3,76	0,3%	-1,0%
CHF/PLN	4,15	0,5%	5,8%
EUR/USD	1,19	0,0%	6,2%
USD/JPY	104,26	-0,2%	-4,0%

FW20

	Wartość	Zmiana	
Kurs otwarcia	1 851	-11	-0,59%
Kurs zamknięcia	1 850	1	0,05%
Kurs min.	1 837	-9	-0,49%
Kurs max.	1 854	-20	-1,07%
Wolumen obrotu	12 001	-1 058	-8,10%
Otwarte pozycje	43 982	-888	-1,98%

Indeksy GPW

Indeks	Open	Low	High	Close	1D	Obrót
WIG20	1 846,73	1 834,69	1 853,78	1 852,69	0,2%	775
WIG30	2 130,10	2 123,22	2 141,19	2 141,19	0,1%	863
MWIG40	3 750,46	14 900,46	15 000,02	3 769,57	0,3%	198
SWIG80	14 989,05	3 740,62	3 770,37	15 000,02	0,4%	26
WIG-PL	54 151,54	54 140,44	54 403,20	54 403,20	0,2%	989
WIG	53 017,16	52 855,12	53 302,48	53 302,48	0,2%	1 021

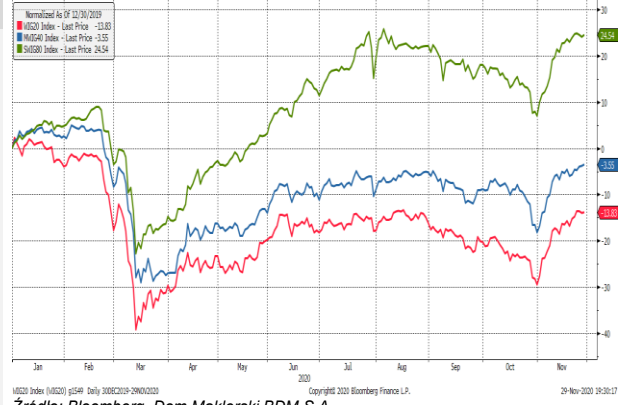
WIG20

	Close	MC	1D	YTD
Alior	17,56	2 293	1,0%	-38,8%
Allegro	75,00	76 744	1,1%	74,4%
Asseco Poland	66,40	5 511	2,5%	4,3%
CCC	62,70	3 440	-0,3%	-43,0%
CD Projekt	362,70	34 863	1,1%	29,8%
Cyfrowy P.	27,10	17 332	-0,7%	-3,0%
Dino	255,00	25 000	0,0%	77,1%
JSW	23,71	2 784	-4,8%	10,9%
KGHM	155,40	31 080	-0,2%	62,6%
Lotos	34,71	6 417	-3,9%	-58,5%
LPP	7 135,00	13 217	3,7%	-19,1%
Orange	6,36	8 340	2,3%	-10,7%
Pekao	59,34	15 575	-0,6%	-40,9%
PGE	6,10	11 406	0,0%	-23,4%
PGNIG	4,99	28 805	-0,4%	15,2%
PKN Orlen	53,52	22 891	-0,9%	-37,6%
PKOBP	27,98	34 975	-0,2%	-18,8%
PZU	26,77	23 117	-0,1%	-33,1%
Santander Polska	182,90	18 690	-0,4%	-40,5%
Tauron	2,20	3 859	-0,4%	34,3%

mWIG40

	Close	MC	1D	YTD		Close	MC	1D	YTD
11 bit st.	482,50	1 139	2,9%	20,6%	Famur	1,66	955	-1,7%	-44,2%
Amica	146,40	1 138	-0,4%	6,9%	GPW	42,75	1 794	-0,7%	8,8%
Amrest	26,70	5 862	3,1%	-38,3%	GTC	7,00	3 399	1,4%	-27,7%
Asseco SEE	40,50	2 102	-1,2%	63,3%	Handlowy	34,75	4 540	-1,8%	-32,9%
Azoty	25,30	2 510	-1,2%	-13,6%	ING BSK	159,00	20 686	-1,1%	-21,5%
Benefit Sys.	690,00	1 997	2,1%	-21,8%	Inter Cars	247,00	3 500	-1,2%	20,5%
Biomed-L.	13,30	828	5,6%	1166,7%	Kernel	48,65	4 088	0,6%	7,5%
BNP Paribas	58,60	8 639	6,9%	-13,8%	Kety	464,50	4 472	2,5%	34,2%
Budimex	270,00	6 893	3,1%	57,0%	Kruk	139,00	2 637	2,2%	-17,0%
Celon Pharm	41,65	1 874	-0,4%	4,9%	Livechat	94,00	2 421	3,3%	117,1%
Ciech	30,80	1 623	-1,3%	-22,4%	Mabion	22,55	310	-1,5%	-70,7%
CI Games	1,30	238	0,0%	54,9%	mBank	157,00	6 652	-5,5%	-59,7%
Comarch	197,50	1 606	1,3%	5,6%	Mercator	491,00	5 207	6,7%	4834,7%
Datawalk	205,00	1 002	-2,8%	274,1%	Millennium	2,84	3 445	-1,1%	-51,5%
Develia	1,82	815	0,1%	-28,3%	Neuca	618,00	2 698	0,0%	63,5%
Dom Dev.	97,00	2 446	0,0%	2,5%	PKP Cargo	12,60	564	0,3%	-38,5%
Echo	4,02	1 659	1,5%	-13,9%	PlayWay	550,00	3 630	-9,5%	130,1%
Enea	5,53	2 441	-2,8%	-30,1%	TEN	556,00	4 041	-3,3%	180,8%
Energia	7,97	3 300	-0,4%	12,6%	WP.PL	83,00	2 418	1,2%	18,9%
Eurocash	14,06	1 957	-1,1%	-35,6%	XTB	16,90	1 984	1,2%	327,8%

WIG20 vs mWIG40 vs sWIG80 [zmiana % YTD]



Zródło: Bloomberg, Dom Maklerski BDM S.A.

WIG20



SPX Index (S&P 500 INDEX) g1598 Daily 29MAY2020-29NOV2020
 Zródło: Bloomberg, Dom Maklerski BDM S.A.

S&P500



WIG20 Index (WIG20) g1599 Daily 29MAY2020-29NOV2020
 Zródło: Bloomberg, Dom Maklerski BDM S.A.

INFORMACJE ZE SPÓLEK

COVID-19 Codzienny monitoring COVID-19.

Tempo nowych zarażeń os/dzień

Data	RAZEM	Chiny	USA	UE (30)**	Włochy	Niemcy	Francja	Hiszp.	UK	Belgia	Poliska	Czechy	Ukraina	RPA	Indie	Brazylia
30 paź	569 238	40	99 325	265 337	31 079	19 382	49 215	20 975	24 405	23 921	21 629	13 605	8 608	1 912	48 120	22 282
31 paź	478 053	27	78 157	216 464	31 756	14 054	35 641	16 261	21 915	20 056	21 897	11 429	9 058	1 770	46 715	18 947
1 lis	459 038	31	83 456	217 424	29 905	12 556	46 290	14 835	23 254	28 704	17 171	6 542	8 243	1 371	46 441	10 100
2 lis	501 444	55	84 873	216 685	22 253	16 240	52 518	17 958	18 950	6 337	15 578	9 252	6 994	772	37 592	8 501
3 lis	490 455	26	91 636	215 999	28 241	16 545	36 330	20 644	20 018	5 186	19 364	12 089	9 116	1 241	46 033	11 843
4 lis	592 541	31	98 163	270 359	30 548	31 480	40 558	19 454	25 177	15 672	24 692	15 731	9 809	1 712	50 465	23 976
5 lis	588 225	43	126 403	270 838	34 502	22 561	58 046	18 725	24 138	11 128	27 143	13 229	10 138	1 866	47 622	24 233
6 lis	637 077	39	126 714	268 870	37 802	10 327	60 486	18 353	23 287	8 703	27 086	11 552	9 935	1 761	49 851	16 923
7 lis	512 523	31	126 460	277 999	39 809	17 005	86 852	14 518	24 957	6 124	27 875	7 723	11 033	1 731	39 118	22 380
8 lis	572 852	43	108 196	203 848	32 614	24 120	38 619	11 304	20 572	6 621	24 785	3 608	9 647	1 372	53 861	10 554
9 lis	518 188	28	142 907	168 251	25 269	6 522	20 155	15 898	21 350	2 393	21 713	2 353	8 908	1 247	37 211	10 917
10 lis	526 151	26	135 290	225 516	35 090	26 547	22 180	16 262	20 412	4 293	25 454	12 699	10 391	1 729	34 679	23 973
11 lis	678 075	33	152 255	233 205	32 961	22 401	35 879	14 454	22 950	7 916	25 221	8 925	10 879	2 140	58 285	48 655
12 lis	563 717	31	147 556	244 775	37 977	24 738	33 172	12 528	33 470	5 002	22 683	7 870	11 332	2 338	43 861	33 922
13 lis	638 158	24	190 059	232 106	40 902	22 261	23 794	11 901	27 301	4 619	24 051	7 355	12 053	2 213	45 343	29 070
14 lis	563 486	21	164 728	207 987	37 249	14 640	32 095	10 715	26 860	6 268	25 571	4 199	12 785	2 237	41 659	38 307
15 lis	486 660	22	136 127	166 448	33 977	3 213	27 228	9 376	24 962	4 659	21 854	1 887	10 940	1 842	27 095	14 134
16 lis	622 962	22	165 172	168 564	27 352	14 580	9 406	12 758	21 363	1 932	20 816	5 407	10 048	1 245	31 997	13 371
17 lis	586 114	13	148 034	225 107	32 191	26 231	45 522	9 504	20 051	2 734	19 152	4 246	12 177	1 987	38 710	35 294
18 lis	623 562	21	177 297	210 219	34 280	23 727	28 383	11 064	19 609	5 182	19 883	5 515	12 764	2 888	45 439	34 091
19 lis	693 269	29	187 727	213 964	36 176	24 041	21 150	13 232	22 915	4 477	23 975	3 736	13 630	2 514	46 182	35 918
20 lis	622 334	42	195 690	214 160	37 239	22 593	22 882	12 354	20 252	3 416	22 464	8 543	14 834	3 105	46 288	38 397
21 lis	578 037	60	177 552	175 596	34 764	13 872	17 881	7 786	19 875	3 224	24 213	3 187	12 864	2 646	45 295	32 622
22 lis	519 947	79	140 856	131 788	28 337	4 377	13 157	7 104	18 662	1 875	17 856	1 513	12 365	2 270	43 652	18 615
23 lis	515 982	95	187 744	128 673	22 927	14 455	4 452	8 599	15 450	1 123	15 002	4 375	11 227	2 080	38 081	16 207
24 lis	627 719	85	174 216	169 505	23 227	16 370	9 155	7 221	11 299	1 901	32 733	5 896	12 526	2 493	44 357	31 100
25 lis	587 435	106	181 496	182 329	25 852	32 687	16 282	8 506	18 213	3 164	15 356	2 681	14 164	3 250	44 699	47 898
26 lis	583 124	86	110 534	185 419	29 001	21 951	13 563	15 212	17 555	2 565	16 690	6 305	15 623	3 069	43 174	37 614
27 lis	674 107	98	205 568	171 745	28 342	20 919	12 459	8 348	14 739	3 297	17 304	4 464	16 494	3 370	41 353	34 130
28 lis	612 566	95	153 035	135 616	26 315	13 845	12 580	0	15 871	3 619	15 177	2 665	16 585	3 198	39 567	51 922
29 lis	519 393	133	140 823	106 781	20 646	11 258	9 784	0	12 155	2 151	11 482	1 074	13 271	2 563	39 933	24 468
Dzień COVID	327	327	316	305	305	281	280	305	305	301	272	270	273	271	306	279

RAZEM tys.	przypadki	śmierci	zdrowi*	aktywne
62 736 160	87 801	13 382 681	13 453 959	1 585 178
1 459 243	4 743	266 847	327 430	54 904
40 174 305	85 911	5 065 030	4 350 320	734 503
21 102 612	b.d.	8 050 804	8 776 209	795 771

Źródło: BDM, Bloomberg, Worldmeters. *- dzień od pierwszego przypadku. **- UE27+ Szwajc./UK/Norwegia. Doń. 24.11.20 w Polsce zaraportowano dodatkowo 22594 zakażeń w związku z poprzednimi błędami (bez tego 10 139).

Tempo nowych zarażeń os/dzień w województwach

	ŚL	MZ	MP	WP	DŚ	ŁD	POM	KP	PK	LP	ZP	SK	WM	OP	PO	LS	RAZEM	Kwaran.	Zajęte łóżka	Zajęte respi.	Wsk. poz. test.	AV 7d**
30 paź	1761	3416	1914	3082	999	1554	1049	1954	1274	1455	668	607	594	550	358	394	21 629	7 134	813	51	27,7%	16 073
31 paź	2274	3138	1707	2329	1229	1700	1212	1461	1404	1559	735	831	737	471	612	498	21 897	8 493	700	51	36,6%	17 255
1 lis	1493	2380	1480	843	524	1670	1020	1734	1241	1768	711	262	539	461	644	401	17 171	-65 547	283	66	34,4%	18 031
2 lis	1362	2218	1746	1256	737	1180	967	1379	1049	1043	572	294	582	355	543	295	15 578	-3 816	796	82	24,0%	18 793
3 lis	2407	2959	2106	2114	1964	1110	1317	551	929	1290	454	551	565	445	316	286	19 364	-13 761	937	97	29,4%	19 231
4 lis	2165	2797	2245	3952	2324	1766	1352	1429	1280	1543	747	767	622	644	625	434	24 692	-13 461	494	75	35,7%	20 070
5 lis	3850	2932	2342	3888	2451	1713	1141	1663	1553	805	866	950	795	714	902	578	27 143	22 611	460	-10	40,4%	21 068
6 lis	3942	2591	2815	2063	2512	1593	1451	1952	1707	1542	903	1013	826	739	580	497	27 086	2 792	365	88	32,7%	21 847
7 lis	4290	2998	2450	2451	2045	1549	1671	1809	1946	1794	1072	1231	679	765	615	510	27 875	8 308	770	110	41,7%	22 701
8 lis	4245	2099	2806	1845	1799	1576	1335	1439	1822	1728	723	429	558	858	1053	470	24 785	-34 253	-35	28	40,6%	23 789
9 lis	4373	1630	2650	1983	1719	1269	1122	1018	1260	1201	819	344	694	591	497	543	21 713	-31 012	753	-37	50,0%	24 665
10 lis	4276	1982	2697	3846	2541	1401	1116	1108	1236	985	738	753	649	762	714	650	25 454	30 919	673	94	46,5%	25 535
11 lis	4066	1976	2947	3081	2661	1443	1321	792	1152	1449	852	500	618	910	662	791	25 221	23 618	-119	77	47,3%	25 611
12 lis	3911	1746	2132	2232	1847	1528	1114	1083	1276	831	768	825	915	844	943	688	22 683	-26 752	378	33	39,6%	24 974
13 lis	3841	1410	2271	2866	2823	1557	1421	1279	1264	526	1331	920	746	802	402	592	24 051	25 958	399	39	41,8%	24 540
14 lis	3453	2419	2202	2742	2794	1487	1328	955	1162	1563	1045	1177	990	799	695	760	25 571	9 715	22	79	45,6%	24 211
15 lis	3576	1642	1859	2143	2016	1389	1046	1723	926	1248	1033	685	820	604	725	419	21 854	-30 703	-332	-12	46,9%	23 792
16 lis	3322	2436	1295	2400	1784	1083	1037	896	842	1163	1110	787	1040	557	487	577	20 816	13 445	470	-11	59,3%	23 664
17 lis	2442	2272	1724	1475	2418	1096	1325	738	551	1294	1191	624	463	732	512	295	19 152	-7 593	575	11	45,6%	22 764
18 lis	2214	3340	1608	1174	2091	1154	1313	854	777	627	1146	870	788	861	480	586	19 883	427	-221	3	34,9%	22 001
19 lis	4377	3041	1670	2153	1808	1288	1499	940	1096	1108	1185	945	1025	682	517	641	23 975	18 433	-276	-37	41,3%	22 186
20 lis	2666	2679	1999	2258	1626	1472	1551	1431	840	675	1276	860	1055	792	722	562	22 464	-25 467	107	55	40,8%	21 959
21 lis	2263	3086	2213	2525	1792	1563	1715	1257	872	1600	1101	760	1191	703	927	645	24 213	-16 730	-165	-10	55,1%	21 765
22 lis	1611	2672	1444	2070	1005	1136	1139	1000	703	900	960	391	890	563	865	572	17 856	-35 707	-384	1	41,7%	21 194
23 lis	694	2295	1401	1899	1035	906	959	931	540	795	965	364	864	493	455	406	15 002	6 829	140	23	54,6%	20 364

Boryszew

Spółka opublikowała raport za 3Q'20. Konferencja z zarządem dziś o 10:00 na <https://uplive.pl/live/boryszew/> (hasło GKB2020).

Spółka wskazuje, że gdyby nie zawiązane rezerwy w segmencie metali (gł. w pozostałych kosztach operacyjnych) EBITDA za 1-3Q'20 wyniosłaby 269,2 mln PLN czyli 102,1 mln PLN w samym 3Q'20 vs 92 mln PLN przed rokiem.

Wybrane dane finansowe [mln PLN]

	IQ'19	IIQ'19	IIIQ'19	IVQ'19	IQ'20	IIQ'20	IIIQ'20	zmiana r/r
Przychody	1 504,5	1 706,5	1 577,2	1 471,3	1 573,7	1 231,4	1 406,8	-11%
EBITDA (bez PDO)	81,4	122,3	79,9	38,4	68,6	61,7	75,3	-6%
EBITDA	90,2	138,4	92,0	93,0	80,6	86,5	-49,7	
Motoryzacja	20,5	31,8	30,2	-20,8	6,4	0,3	26,3	-13%
Metale	58,0	102,7	61,5	103,7	69,3	76,3	-80,3	
Wyroby chemiczne	3,5	5,0	1,7	2,3	5,4	8,1	4,7	179%
Handel+pozostałe	8,2	4,0	0,0	0,0	7,3	1,2	-1,8	
Holding+wylączenia	0,0	-5,0	-1,4	0,0	-7,8	0,6	1,4	
EBIT	48,5	87,8	42,1	31,8	31,9	35,9	-103,6	
Zysk netto j. dom	15,6	37,3	9,0	-149,9	1,4	36,5	-116,5	
Marża EBITDA	6,0%	8,1%	5,8%	6,3%	5,1%	7,0%	-3,5%	
Marża EBIT	3,2%	5,1%	2,7%	2,2%	2,0%	2,9%	-7,4%	
Marża netto	1,0%	2,2%	0,6%	-10,2%	0,1%	3,0%	-8,3%	
Dług netto	1 357,9	1 319,3	1 452,7	1 434,1	1 585,4	1 644,5	1 105,0	-24%
/EBITDA	3,79	3,51	3,74	3,47	3,92	4,67	5,25	
P/E 12m							6,65	
EV/EBITDA 12m							8,56	

Źródło: BDM, spółka

Maxcom

Spółka opublikowała raport za 3Q'20

Spółka informuje o subwencji płynnościowej PFR na łącznie 4,2 mln PLN i zwrot dotacji PARP (-0,5 mln PLN).

Wybrane dane finansowe [mln PLN]

	3Q'18	4Q'18	1Q'19	2Q'19	3Q'19	4Q'19	1Q'20	2Q'20	3Q'20
Przychody	31,6	46,9	30,4	28,2	28,2	32,4	22,9	31,1	34,8
zmiana r/r	20%	26%	58%	5%	-11%	-31%	-25%	10%	23%
w tym telefony	23,1	32,6	25,7	14,8	21,7	24,4	19,0	13,1	22,3
w tym kraj	22,4	37,5	21,1	20,3	18,5	22,1	14,5	18,1	22,6
Wynik brutto	9,8	13,6	8,8	7,4	8,0	9,5	6,6	7,8	10,1
koszty operacyjne	6,0	7,8	7,4	6,5	7,2	8,0	6,4	6,5	8,2
w tym koszty pracownicze	1,3	1,4	1,4	1,4	1,4	1,7	1,6	1,6	1,9
PDO	0,0	-0,1	-0,2	-0,1	0,0	0,2	0,0	0,0	-0,3
EBITDA	3,9	5,9	1,7	1,1	1,1	1,9	0,5	1,6	2,2
EBIT	3,8	5,8	1,4	0,9	0,9	1,5	0,2	1,3	1,9
Zysk netto	2,7	4,4	0,8	0,3	0,8	0,6	0,2	0,6	1,3
Marża brutto	31,1%	29,0%	29,0%	26,2%	28,4%	29,5%	28,8%	25,1%	28,9%
Marża EBITDA	12,5%	12,6%	5,5%	3,9%	3,9%	5,9%	2,3%	5,1%	6,3%
Marża EBIT	12,1%	12,3%	4,8%	3,0%	3,1%	4,6%	1,0%	4,1%	5,4%
Marża netto	8,6%	9,5%	2,8%	1,1%	3,0%	1,8%	0,9%	1,8%	3,6%
Aktywa trwałe	5,2	5,1	5,6	6,5	6,3	6,6	6,5	6,3	6,2
Aktywa obrotowe	73,7	82,7	79,3	71,8	72,8	75,0	75,8	85,6	86,5
w tym zapasy	49,2	50,6	53,1	45,3	42,4	43,7	51,2	55,0	58,6
w tym gotówka	8,7	12,4	10,3	7,6	16,4	10,9	5,2	11,3	6,5
Kapitał własny	65,7	70,1	71,0	65,9	66,7	67,4	67,6	62,7	64,0
Dług	5,7	9,8	6,6	4,7	3,7	6,1	4,7	14,3	17,2
Dług netto	-3,0	-2,6	-3,7	-2,9	-12,7	-4,9	-0,5	3,0	10,7
Faktoring (bez regresu)	6,4	14,4	4,6	4,4	6,3	4,6	2,9	4,1	4,1
CFO	-1,2	-0,2	1,9	6,1	8,8	-5,7	-3,8	-3,1	-2,4
w tym zmiana KO	-3,9	-5,2	1,0	5,0	8,6	-7,7	-3,6	0,3	-9,6
CFI	0,0	0,2	-0,7	0,0	0,0	-0,4	-0,4	0,0	-0,1
CFE	-2,7	6,3	-3,3	-8,8	0,0	0,6	-1,6	9,2	-2,3
dywidenda	-2,7	0,0	0,0	0,0	-5,4	0,0	0,0	0,0	-5,5
USD/PLN	3,70	3,77	3,79	3,81	3,89	3,87	3,92	4,09	3,79
P/E 12m								14,1	11,9
EV/EBITDA 12m								6,6	6,7

Źródło: BDM, spółka

ATM Grupa

Spółka opublikowała wyniki za 3Q'20

Wyniki za 3Q'2020 [mln PLN]

	3Q'19	3Q'20	zmiana r/r	3Q'20P BDM	odchyl.	1-3Q'19	1-3Q'20	zmiana r/r
Przychody	72,5	46,1	-36,4%	55,0	-16,1%	189,1	131,9	-30,2%
EBITDA	19,9	11,5	-42,4%	12,5	-8,1%	45,6	32,8	-28,0%
EBIT	14,7	6,1	-58,3%	7,7	-20,2%	30,2	12,7	-58,0%
Zysk (strata) brutto	14,4	6,6	-54,0%	9,3	-28,9%	34,5	15,4	-55,5%
Zysk (strata) netto	11,6	5,2	-55,0%	5,4	-2,6%	29,2	12,9	-55,9%
Marża EBITDA	27,4%	24,9%		22,7%		24,1%	24,9%	
Marża EBIT	20,2%	13,2%		13,9%		16,0%	9,6%	

Źródło: Dom Maklerski BDM S.A., spółka

BDM:

- Spółka w 3Q'20 na poziomie przychodów wypracowała 46,1 mln PLN (-36,4% r/r). Na poziomie EBITDA w tym okresie spółka wypracowała 11,5 mln PLN (-42,4% r/r), EBIT wyniósł 6,1 mln PLN (-58,3% r/r), a zysk netto 5,2 mln PLN (-55,0% r/r).
- Segment produkcji filmowej wygenerował w 1-3Q'20 88,7 mln PLN przychodów, 12,9 mln PLN EBIT, 19,9 mln PLN EBITDA oraz 10,2 mln PLN zysku netto. Spadek przychodów wynika przede wszystkim z zawieszenia realizacji zdjęć w niemal wszystkich produkcjach w dniu 13 marca 2020 roku. Zawieszenie realizacji zdjęć związane było z SARS-CoV-2. 25 maja 2020 roku po prawie 2,5 miesięcznej przerwie w realizacji produkcji telewizyjnych grupa podjęła decyzję o wznowieniu zdjęć przy zastosowaniu wszystkich możliwych środków bezpieczeństwa.
- Segment zarządzania aktywami trwałymi wygenerował w 1-3Q'20 36,3 mln PLN przychodów, 2,2 mln PLN EBIT, 13,3 mln PLN EBITDA oraz 1,1 mln PLN zysku netto. 3Q'20 charakteryzował się ogromną intensyfikacją działań w obszarach, które zostały zwolnione z obostrzeń wprowadzonych w związku z epidemią COVID-19. Wszystkie zaplanowane na ten okres produkcje realizowały swoje działania, a dodatkowo większość wstrzymanych w okresie lockdown'u produkcji przystąpiło do wstrzymanych nagrań. Taka sytuacja sprawiła, że zasoby sprzętowe spółki były wykorzystane w całości, a do niektórych projektów spółka zmuszona była posiłkować się sprzętem od zewnętrznych podmiotów. W zmienionym harmonogramie odbywały się rozgrywki piłkarskiej Ekstraklasy, w których grupa świadczyła usługi z wykorzystaniem wozów transmisyjnych. Pozostałe dyscypliny sportowe, w większości nadal pozostały objęte zakazem. Podobnie sytuacja wyglądała w zakresie wszelkiego typu plenerowych eventów oraz wydarzeń kulturalno-rozrywkowych. Miało to ogromny wpływ na ograniczone wykorzystanie zasobów sprzętowych spółki w takich przedsięwzięciach. Większość zaplanowanych koncertów plenerowych nie odbyła się. Spółka kontynuowała projekty studyjne, m.in. takie jak „The Voice of Poland”, „Taniec z Gwiazdami” czy „Twoja Twarz Brzmi Znajomo”.
- Segment nadawanie wygenerował w 1-3Q'20 11,6 mln PLN przychodów, -1,9 mln PLN EBIT oraz 1,6 straty netto. Stacja straciła część udziałów w oglądalności. Średni wynik oglądalności telewizji ATM Rozrywka po pierwszych dziewięciu miesiącach 2020 roku w grupie komercyjnej 16-49 wyniósł 0,62% SHR* (w roku poprzednim 0,85%), natomiast w grupie wszystkich badanych 0,51% SHR (w roku poprzednim 0,67%). W zasięgu naziemnej telewizji cyfrowej (DTT) wyniki oglądalności ukształtowały się następująco: 1,60% SHR (16-49) i 1,30% SHR (4+). Głównym powodem spadku oglądalności jest wpływ epidemii koronawirusa na przepływ widzów do stacji o profilach informacyjnych.
- Działalność deweloperska w tym okresie wypracowała 7,8 mln PLN przychodów, 0,2 mln PLN EBIT, 0,3 mln PLN EBITDA oraz 0,2 mln PLN zysku netto. Spółka ATM Living kontynuowała projekt deweloperski w Szwecji polegający na budowie 22 jednostek mieszkalnych w zabudowie szeregowej. Spółka zakłada przeniesienie własności 20 jednostek mieszkalnych do końca 2021 roku.
- Zysk netto z produkcji gier komputerowych wyniósł 3,1 mln PLN zysku netto.

Redan

W 3Q'20 spółka zanotowała 13,9 mln PLN przychodów oraz wykazała ok. 11,9 mln PLN straty EBIT i 0,03 mln PLN zysku netto.

Amica

W 3Q'20 grupa zanotowała 868,0 mln PLN przychodów, ok. 78,3 mln PLN EBIT i 62,7 mln PLN zysku netto.

Pamapol

W 3Q'20 spółka zanotowała 168,6 mln PLN przychodów, ok. 5,1 mln PLN EBIT i 2,0 mln PLN zysku netto.

EC Będzin

W 3Q'20 spółka zanotowała 39,6 mln PLN przychodów oraz poniosła ok. 21,3 mln PLN straty EBIT i 21,8 mln PLN straty netto.

Elektrobudowa

W 3Q'20 grupa zanotowała 12,5 mln PLN przychodów, ok. 15,1 mln PLN EBIT i 13,7 mln PLN zysku netto.

ZPUE

W 3Q'20 spółka zanotowała 163,8 mln PLN przychodów, ok. 13,6 mln PLN EBIT i 11,5 mln PLN zysku netto.

Prima Moda

W 3Q'20 spółka zanotowała 3,8 mln PLN przychodów, ok. 0,8 mln PLN EBIT i 0,7 mln PLN zysku netto.

Games Operators

Spółka opublikowała wyniki za 3Q'20

Wyniki za 3Q'2020 [mln PLN]

	3Q'19	3Q'20	zmiana r/r	1-3Q'19	1-3Q'20	zmiana r/r
Przychody	2,1	2,2	2,0%	6,0	6,1	0,4%
EBITDA	1,6	0,5	-68,0%	3,9	2,0	-48,2%
EBIT	1,6	0,4	-73,3%	3,8	1,8	-53,6%
Zysk (strata) brutto	1,7	0,4	-78,9%	3,9	1,9	-52,3%
Zysk (strata) netto	1,6	0,5	-69,9%	3,6	1,6	-55,2%
Marża EBITDA	77,2%	24,2%		64,8%	33,5%	
Marża EBIT	74,4%	19,4%		62,6%	29,0%	
Marża zysku netto	74,2%	21,9%		59,5%	26,5%	

Źródło: Dom Maklerski BDM S.A., spółka

BDM:

- Spółka wypracowała w tym okresie 2,2 mln PLN przychodów w tym 0,5 mln PLN EBITDA oraz 0,5 mln PLN zysku netto.
- 27 sierpnia miała miejsca premiera *Transport Inc.* która spotkała się z bardzo dobrym przyjęciem graczy o czym świadczą utrzymujące się oceny na poziomie „very positive” na platformie Steam. Gra została sprzedana w ponad 23 tysiącach kopii a jej poziom outstanding wishlist przekracza 46 tysięcy. W 3Q'20e został również wydany dodatek do gry *112 Operator-Facilities*. Na dzień dzisiejszy sprzedaż gry *112 Operator* przekroczyła 64 tysiące sztuk a poziom outstanding wishlisty przekracza 96 tysięcy. *112 Operator* nie tylko utrzymuje bardzo dobre oceny, ale ciągle je poprawia osiągając status recent review na poziomie „Overwhelmingly Positive”.
- Najbliższą premierą będzie gra *Rustler*, którą planują wydać w 1Q2021 na platformy PC. Obecny poziom outstanding wishlist przekracza 68 tysięcy. Przy wydaniu gry *Rustler* na konsole wspierać nas będzie *Maximum Games Inc.* Zawarta umowa wydawnicza z *Maximum Games Inc.* przewiduje bezwrotną zaliczkę w wysokości 300 tys. USD która nie miała wpływu na wyniki za 3Q'20 i rozpoznana będzie w kolejnych okresach. W ramach zawartej umowy *Games Operators* przysługiwać będzie 90% przychodów z platformy Steam oraz 50% przychodów z konsol.
- Wynik netto 3Q'20 w porównaniu do 3Q'19 obciążony jest relatywnie wysoką stawką podatkową. Ulga IP Box, zmniejszająca efektywną stawkę podatkową, będzie rozliczana na koniec roku. Równoległe będą również ubiegali się o ulgę B+Rna prowadzone prace badawczo rozwojowe.

Nano Group

W 1-3Q'20 grupa zanotowała 341,5 tys. PLN przychodów, ok. 165,4 tys. PLN EBIT i 969,5 tys. PLN straty netto.

Lokum

Spółka opublikowała wyniki za 3Q'20.

Lokum – wyniki 3Q'20 [mln PLN]

	3Q'19	3Q'20	zmiana r/r	1-3Q'19	1-3Q'20	zmiana r/r
Przychody	17,7	26,9	52%	210,9	135,0	-36%
Wynik brutto ze sprzedaży	5,3	6,9	30%	76,3	43,5	-43%
EBITDA	1,6	3,5	111%	64,9	32,7	-50%
EBIT	1,0	2,9	180%	63,3	30,9	-51%
Wynik brutto	0,1	1,0	1833%	59,3	26,5	-55%
Wynik netto	-1,3	0,9	-	47,6	21,7	-54%
marża brutto ze sprzedaży	30%	26%		36%	32%	
marża EBITDA	9%	13%		31%	24%	
marża EBIT	6%	11%		30%	23%	
marża netto	-	3%		23%	16%	

Źródło: Dom Maklerski BDM S.A., spółka

Elemental Hld.

W 3Q'20 grupa zanotowała 989,0 mln PLN przychodów, ok. 56,1 mln PLN EBIT i 41,1 mln PLN zysku netto.

Otmuchów

W 3Q'20 grupa zanotowała 56,7 mln PLN przychodów oraz poniosła ok. 1,1 mln PLN straty EBIT i 1,6 mln PLN straty netto.

Work Service

W 1-3Q'20 grupa wypracowała 854,0 mln PLN przychodów, ok. 11,1 mln PLN EBIT i 9,4 mln PLN zysku z dz.kotynuowanej.

Pozbud W 3Q'20 grupa zanotowała 44,3 mln PLN przychodów, ok. 52,5 mln PLN EBIT (uwzględniając rewaluacje w wys. 30,1 mln PLN) i 28,2 mln PLN zysku netto.

MLP Group W 3Q'20 grupa zanotowała 52,3 mln PLN przychodów, ok. 0,8 mln PLN EBIT i 0,7 mln PLN zysku netto.

Rafako W 3Q'20 grupa wypracowała 301,6 mln PLN przychodów, ok. 7,3 mln PLN EBIT i 8,2 mln PLN zysku netto.
Portfel zamówień Rafako w restrukturyzacji miał wartość 1,25 mld PLN według stanu na koniec 3Q'20.

CI Games Spółka opublikowała wyniki za 3Q'20

Wyniki za 3Q'20 [mln PLN]

	3Q'19	3Q'20	zmiana r/r	1-3Q'19	1-3Q'20	zmiana r/r
Przychody	4,4	7,7	75%	11,6	34,8	200%
Zysk (strata) brutto ze sprzedaży	1,2	3,2	159%	1,6	15,0	824%
EBITDA	-1,0	4,2	-	-3,0	20,9	-
EBIT	-2,9	1,0	-	-10,7	6,2	-
Zysk (strata) brutto	-2,9	0,5	-	-11,0	6,3	-
Zysk (strata) netto	-2,9	0,3	-	-11,0	5,1	-
liczba akcji (w tys. szt.)	157 351	164 226	4%	153 213	162 709	6%
Marża EBITDA	-	53,8%	-	-	60,0%	-
Marża EBIT	-	13,0%	-	-	17,8%	-
Marża EBIT	-	13,0%	-	-	17,8%	-
Marża zysku netto	-	4,4%	-	-	14,6%	-

Źródło: Dom Maklerski BDM S.A.

BDM:

- Spółka w 3Q'20 wypracowała 7,7 mln PLN przychodów (+75% r/r), 4,2 mln PLN EBITDA oraz 0,3 mln PLN zysku netto.
- Spółka jest zadowolona z wyników za 3Q'20 szczególnie biorąc pod uwagę fakt, że nie mogli wziąć udziału w kilku kluczowych promocjach cyfrowych w pierwszej połowie 3Q'20. Było to spowodowane wysoką intensywnością udziału w tego typu kampaniach pod koniec 2Q'20 i wynikającego z tego tzw. cooling off period na kilku kluczowych.
- W okresie pierwszych trzech kwartałów 2020 r. grupa wygenerowała 33,5 mln PLN gotówki z działalności operacyjnej natomiast przepływy netto z działalności finansowej wyniosły 4 mln PLN i głównie składały się z wpływów z emisji (29,1 mln PLN) i spłat kredytów (24 mln PLN). Na koniec 3Q'20 posiadała 28,2 mln PLN gotówki i nie miała żadnych zobowiązań z tytułu kredytów.

Grupa CI Games prognozuje, że jej przychody ze sprzedaży w 4Q'20 wyniosą 11 mln PLN.

Enea/Bogdanka Podsumowanie konferencji po wynikach 3Q'20 (27.11.2020)

Prezentacja dostępna pod: [link](#)

BDM:

- w Bogdancie pracownicy chodnikowi byli alokowani do ścian, problemy przejściowe;
- GK Enea przekaże 5 mln PLN na walkę z pandemią;

Q&A:

- czy w grudniu aktualizacja strategii GK ? Z czego wynika aktualizacja już po roku ? Zmiany otoczenia biznesowego i podejścia instytucji finansowych. Spółka ma ambitne cele;
- taryfy G na 2021 rok ? O ile wzrosną ceny ? Optymalny wzrost cen o kilkanaście %, decyzja należy do URE;
- jakie plany ws. inwestycji w IGCC ? w pierwszej kolejności technologie zeroemisyjne
- wydzielenie aktywów węglowych ? Kierunek jest nie do zatrzymania;
- sprzedaż udziałów w Ostrołęka C? obecnie trwa proces rozliczania tej inwestycji;
- celem jest osiągnięcie zeroemisyjność w długim terminie;
- stan rozmów dot. offshore ? są opcje na strategiczne aliance, informacja w ciągu najbliższych kilku dni;
- o ile wzrosły koszty ubezpieczenia elektrowni węglowych ? udało się utrzymać na poziomie 2020 roku;
- wpływ pandemii na wyniki LWB ? wpływ w 1H'20 (ograniczenie produkcji), a w 3Q'20 pierwsze przypadki COVID-19 w spółce;
- pandemia w LWB ? sytuacja na kopalni bardzo dobra, ilość chorych 50% mniejsza niż w szczytowym momencie;
- transformacja górnictwa ? LWB pozostanie liderem sektora, jakie będzie miała miejsce to otwarta dyskusja;
- problemy geologiczne ? czy udało się uporać ? **Uporała się spółka, plan niezagrożony**, w listopadzie spółka uruchomiła „wysoką” ścianę, która uzyskuje bardzo dobre wyniki, ściana z problemami utrzymuje wydobyte 20 tys. ton na dobę, **obecnie 30 tys. ton węgla na dobę czyli normalny poziom produkcji LWB**;
- CAPEX 2021 ? podobny lub nieco niższy r/r, w trakcie aktualizacji strategii;
- **Perspektywy:** wydobyte poprawa EBITDA, spadek CDS '21- nie zostanie w pełni zrekomensowany wpływami z rynku mocy tym samym EBITDA pod presją w wytwarzaniu konwencjonalnym (wzrosty w OZE), w Dystrybucji stabilne wyniki, w obrocie poprawa jeśli będą wyższe stawki G;
- EBITDA w systemowych po rynku mocy ? przełamanie korelacji między cenami energii a CO2 co wyraźnie obniży CDS'y;

Libet	W 3Q'20 grupa wypracowała 69,3 mln PLN przychodów, ok. 2,5 mln PLN EBIT i 0,9 mln PLN zysku netto.
Energoinstal	W 3Q'20 grupa wypracowała 32,8 mln PLN przychodów, ok. 6,9 mln PLN EBIT i 5,3 mln PLN zysku netto.
Muza	W 3Q'20 grupa wypracowała 6,4 mln PLN przychodów, ok. 0,4 mln PLN EBIT i 0,3 mln PLN zysku netto.
Tarczyński	W 3Q'20 grupa wypracowała 267,8 mln PLN przychodów, ok. 46,5 mln PLN EBIT i 35,1 mln PLN zysku netto.
GK Immobile	W 3Q'20 grupa wypracowała 128,7 mln PLN przychodów, ok. 5,4 mln PLN EBIT i 3,4 mln PLN zysku netto.
Pragma Inkaso	W 3Q'20 grupa wypracowała 7,7 mln PLN przychodów, ok. 0,6 mln PLN EBIT i poniosła 0,4 mln PLN straty netto.
Vistal	W 3Q'20 grupa wypracowała 24,6 mln PLN przychodów oraz poniosła 0,3 mln PLN straty EBIT i 0,9 mln PLN straty netto.
Sanwil	W 3Q'20 grupa wypracowała 16,0 mln PLN przychodów, ok. 3,3 mln PLN EBIT i 3,0 mln PLN zysku netto.
Triton Dev.	W 3Q'20 grupa wypracowała ok. 9,0 mln PLN przychodów i miała 0,03 mln PLN straty netto.
Wikana	W 3Q'20 grupa wypracowała 19,8 mln PLN przychodów, ok. 2,5 mln PLN EBIT i 1,4 mln PLN zysku netto.
Trans Polonia	W 3Q'20 grupa wypracowała 64,2 mln PLN przychodów, ok. 7,0 mln PLN EBIT i 4,6 mln PLN zysku netto.
Mirbud	W 3Q'20 grupa wypracowała ok. 330,4 mln PLN przychodów, ok. 21,7 mln PLN EBIT i 15,8 mln PLN zysku netto.
CDRL	W 1-3Q'20 grupa wypracowała 301,7 mln PLN przychodów, ok. 8,9 mln PLN EBIT i poniosła 30,2 mln PLN straty netto.
Data Walk	W 3Q'20 grupa wypracowała 3,8 mln PLN przychodów oraz poniosła 1,6 mln PLN straty EBIT i 1,7 mln PLN straty netto.
TIM, Opono	TIM zawarł warunkową umowę sprzedaży akcji Rotopino .pl, stanowiących 100 proc. kapitału zakładowego, na rzecz Opono .pl za cenę 35 mln PLN. Warunkiem zawieszającym jest uzyskanie bezwarunkowej i ostatecznej zgody prezesa UOKiK na dokonanie koncentracji.
CCC	<p>Grupa pozytywnie patrzy na czwarty kwartał, mimo listopadowego lockdownu w Polsce. Podtrzymuje, że celem jest dodatnia dynamika przychodów w tym okresie, choć decydujący będzie grudzień - poinformował PAP Biznes Marcin Czyczerski, prezes CCC. Priorytetem dla grupy na 2021 rok będzie dalszy mocny rozwój kanału sprzedaży internetowej i omnichannel.</p> <p>Jak poinformował, gdyby nie lockdown w listopadzie, osiągnięcie w całym 2020 roku porównywalnych przychodów r/r byłoby osiągalne.</p> <p>Grupa apeluje o uwzględnienie branży sprzedaży obuwia w nowej tarczy antykryzysowej 6.0. Szacuje, że z powodu listopadowego lockdownu spółka mogła utracić w Polsce 60 mln PLN przychodów - poinformował prezes Czyczerski.</p>
Pekabex	<p>Podsumowanie konferencji po 3Q'20 (27.11.2020)- 46 uczestników</p> <p><i>BDM:</i></p> <ul style="list-style-type: none">- 969 mln backlogu z czego 270 mln jeszcze na 2020;- 2020 to będzie dobry rok dla spółki, mimo że dla branży prefabrykatów już nie;- cel to bycie w pierwszej 5-tce w Europie i spółka jest na tej ścieżce (spółka musi być 2x większa niż do tej pory);- spółka mocno inwestuje ale będzie płacić dywidendę <p><i>Q&A:</i></p> <ul style="list-style-type: none">- przejęcie w Niemczech ? rozmowy wciąż się toczą, proces mocno zaawansowany;- czy spółka przekroczy 1 mld PLN sprzedaży w tym roku ? Dużo ważniejsze czy będzie 2 mld PLN za 3-4 lat;- marże w 3Q'20 ? nie można na patrzeć na spółkę w ujęciu kwartalnym;- marża brutto na prefabrykacji, jakie oczekiwania ? 4Q'20 będzie podobny, nie będzie rewolucji, początek 2021 roku zapowiada się trudniejszy;- dlaczego cena m3 spadła ? nie patrzeć na cenę m3 a na strukturę. Nie spadła, raczej stabilna;

Best

Grupa spodziewa się, że podaż portfeli kredytowych na rynku w IV kwartale będzie zbliżona do poziomu z III kwartału. Spółka planuje wyjść z emisjami obligacji w 2021 roku, by zwiększyć zakupy nowych portfeli.

Prezes ocenił, że na rynku wierzytelności utrzymuje się niepewność związana z pandemią COVID-19, a banki przesuwają sprzedaż znacznej części portfeli kredytów nieregularnych na przyszły rok i lata kolejne.

Mennica Polska

Mennica Polska Spółka Akcyjna Tower S.K.A. - spółka zależna od Mennicy Polskiej - zrezygnowała z prowadzenia negocjacji z GGH PF Project 3 GGH Management 3 spółka z ograniczoną odpowiedzialnością S.K.A. w sprawie nabycia 50% akcji w kapitale zakładowym spółki celowej Mennica Towers GGH MT, podała Mennica Polska. W wyniku transakcji grupa kapitałowa Mennica Polska stałaby się właścicielem 100% akcji w kapitale zakładowym SPV.

Kernel

Podsumowanie konferencji po wynikach 1Q'20/21 (3Q'20)

BDM:

- outlook trudny, spadek wolumenów;

- marża przerobowa w olejach jeszcze wysoka w 1Q'21 (104 USD/t), nieco niższa w 2Q'21 ale pogorszy się wyraźnie w 3-4Q'20/21;

- zbiory słonecznika spadną <14 mln ton vs 16,3 mln ton rok temu (a moce przerobowe w branży to 19,2 mln ton), farmerzy będą musieli wyłożyć więcej gotówki na kapitał obrotowy, bo ceny są wyższe (problemy z płynnością);

- mimo wymagającego otoczenia spółka spodziewa się utrzymania przerobu 3,5 mln ton;

- bardzo dobra kontrybucja Avere, spółka pozytywna na wyniki segmentu infrastruktury w 2020/2021 (poprawa wyników >216 mln USD EBITDA);

- w rolnictwie kluczowy wpływ wysokich cen zbóż, spadek yieldów został wyraźnie skompensowany cenami i jest dobra szansa na wygenerowanie ok. 200 mln USD EBITDA 2020/20221;

- zbyt wcześnie żeby powiedzieć, ale **spółka powinna poprawić wyniki r/r w obrotowym 2020/2021 (BDM po 290 mln USD EBITDA w 1Q'21 i dobrym rynku w 2Q'21 EBITDA powinna wyraźnie przekroczyć 500 mln USD przy konsensusie Bloomberg 418 mln USD na 2021 i 494 mln USD na 2022 rok);**

- spółka ma bardzo dobrą sytuację płynnościową, 395 mln USD gotówki, 489 mln USD w zapasach i 1 mld USD wolnych linii kredytowych;

- dywidenda poniesiona 0,42 USD/akcję;

- Plan CAPEX zgodny ze strategią 270 mln USD łącznie z nakładami odtworzeniowymi;;

Q&A:

- nowa polityka dywidendowa ? decyzja o zwiększeniu dywidendy nie była podyktowana lepszymi wynikami, spółka jest pewna że 2020/2021 będzie lepszy, ale wyniki Avere są niepowtarzalne i są tego świadomi. Wzrost wyniku z kończącego się programu inwestycyjnego. **Dywidenda 0,42 USD jest powtarzalna („at least”);**

- poziom marży ? Sezon jest kompletnie inny i trudny. Duża niepewność, konkurencja. Kupili 1,8 mln ton słonecznika+ 0,4 mln ton z własnej produkcji, więc muszą jeszcze sporo dokupić;

- poziom długu na koniec roku ? (1,6x EBITDA obecnie), **zadłużenie nie będzie się zwiększać a EBITDA będzie lepsza, ale trzeba wydać 270 mln USD, zapłacić dywidendę i wzrost zapasów będzie (wysokie ceny), może koło 1,5x EBITDA;**

- co się zmieniło przez miesiąc w kontekście podniesienia dywidendy z 0,25 USD/akcję do 0,42 USD/akcję ? Spółka jest bardziej pewna;

- w przyszłym roku wątpliwe aby dywidenda wzrosła z 0,42 USD/akcję, spółka szuka M&A ale na razie nie ma nic do ogłoszenia;

- wpływ Avere ? czy to 100 mln USD ? to mniej niż 100 mln USD, zredukowali pozycje, ale wciąż mają ekspozycje, cjoć drawdown limit nie jest większy (max strata -25 mln USD);

- marże przerobowe ? mali gracze mogą wypaść z rynku bo obecnie mają negatywne wyniki;

- spółka zainteresowana M&A we wszystkich segmentach, choć w rolnictwie ciężko bo farmerzy mają dobry rok;

- wycena aktywów biologicznych na kwartalnych cenach (z końca września);

- outlook na segment infrastruktura/handel przy niższych zbiorach ? Ukraina traci 10 mln ton zbiorów, co wywiera presję na marże w infrastrukturze. Niemniej wolumeny w Kernelu powinny być większe (pełne wykorzystanie zdolności), Avere ekstremalnie dobrze w tym momencie więc jak nic się nie zdarzy to wyniki lepsze r/r;

- trudno powiedzieć kiedy skończy się pozytywny sentyment na zbożach (Chińczycy budują zapasy);

- Ryzyko niewywiązywania się rolników z umów ? ryzyko odpisów (nieperformujące kontrakty) to max 20-25 mln USD, ale nie wszystko zamieni się w odpisy;

- **czy spółka przekroczy rekordowe 500 mln USD EBITDA ? już sporo informacji żeby mieć wnioski, wciąż sporo niewiadomych jeśli chodzi o biznes olejowy i Avere. Bardziej pewni wyników w Rolnictwie bo zostało tylko 700 tys. ton do sprzedania;**

- ile sprzedali wolumenów olejów obecnie ? 2,1 mln ton sprzedali, a 0,7 mln ton to długa pozycja;

- czy Avere powtórzy wyniki 3Q'20 ? Byłaby to duża niespodzianka, w tradingu nigdy nie wiadomo;

- oleje w 4Q'20 czy marże będą dalej dobre jak w 3Q'20 ? 100 USD/t ? **rozpoczęli rok z bardzo dobrymi marżami, obecnie marże cały czas schodzą w dół, z pewnością 4Q'2022 będzie bardzo dużym wyzwaniem**

- 2Q'2021 powinien być jeszcze dobry na marżach

- marże w logistyce ? wolumeny w dół, nie oczekują, że wyniki wrócą do poprzedniego poziomu. Nowe podmioty zachowują się dobrze, spółka zrobiła dobry zakup;

- Jaka jest różnica między kontraktem a dostawą w olejach ? 3 miesięczne opóźnienie;

- 1Q'2021 marża bardzo dobra, 2Q'21 nieco gorsza, potem trudno powiedzieć ale niższa;

- **wciąż spółka oczekuje kontrybucji Avere do wyników w 2-3Q'21 mówiąc o oczekiwaniach segmentu infrastruktura/trading;**

Banki	Bankowy Fundusz Gwarancyjny ocenia, że problemy pojedynczych banków nie wpłyną na stabilność sektora. Rada BFG wyznaczając poziom składek banków na 2021 rok weźmie pod uwagę poziom i dynamikę środków gwarantowanych w sektorze, konieczność osiągnięcia docelowych poziomów funduszy BFG, a także bieżące uwarunkowania w branży - poinformował PAP Biznes prezes BFG Piotr Tomaszewski.																																																				
GPW	GPW przystępuje do prac nad stworzeniem platformy Polski Cyfrowy Operator Logistyczny (PCOL) - poinformował podczas piątkowej telekonferencji prezes warszawskiej giełdy Marek Dietl.																																																				
Dadelo	Dadelo zamierza przeprowadzić pierwszą ofertę publiczną akcji i wprowadzić je do obrotu na GPW - podała spółka w komunikacie. Dadelo zaoferuje łącznie nie więcej niż 4,6 mln nowo emitowanych akcji serii C.																																																				
DB Energy (NC)	DB Energy, notowana na NewConnect spółka z branży usług efektywności energetycznej w przemyśle, planuje nową emisję akcji i przeniesienie notowań na rynek główny GPW w 2021 roku. Walne DB Energy, które zdecyduje o podwyższeniu kapitału, zaplanowano na 22 grudnia.																																																				
Serinus	Serinus Energy uzyskał warunkowo z oferty akcji, po przyspieszonym procesie budowania księgi popytu, wpływy brutto w wysokości 21 mln USD.																																																				
CDRL	Zarząd grupy wnioskuje o wypłatę dywidendy z kapitału zapasowego spółki utworzonego z zysku za 2019 r., w wysokości 1,05 PLN na akcję. Decyzję w sprawie podziału zysku podejmie walne zgromadzenie, które zostało zwołane na 2 grudnia.																																																				
Skarbiec	Akcjonariusze spółki zdecydują na zwyczajnym walnym zgromadzeniu zwołanym na 29 grudnia br. o niewypłacie dywidendy z zysku za rok obrotowy 2019/2020, podano w projektach uchwał na ZWZ.																																																				
Celon Pharma	Narodowe Centrum Badań i Rozwoju podpisało umowy dotyczące dofinansowania dwóch projektów Celon Pharma: projektu rozwoju CPL'116 w leczeniu idiopatycznego zwłóknienia płuc kwotą 18,7 mln PLN oraz projektu rozwoju CPL'36 w leczeniu dyskinez w chorobie Parkinsona kwotą 8,1 mln PLN.																																																				
Impel	<p>Grupa wypracowała w październiku ok. 192,3 mln PLN przychodów (+6% r/r).</p> <p>Impel – przychody miesięczne [mln PLN]</p> <table border="1"> <caption>Impel – przychody miesięczne [mln PLN]</caption> <thead> <tr> <th>Miesiąc</th> <th>2018</th> <th>2019</th> <th>2020</th> </tr> </thead> <tbody> <tr><td>styczeń</td><td>175</td><td>175</td><td>175</td></tr> <tr><td>luty</td><td>175</td><td>175</td><td>175</td></tr> <tr><td>marzec</td><td>175</td><td>175</td><td>175</td></tr> <tr><td>kwiecień</td><td>175</td><td>175</td><td>175</td></tr> <tr><td>maj</td><td>175</td><td>175</td><td>175</td></tr> <tr><td>czerwiec</td><td>175</td><td>175</td><td>175</td></tr> <tr><td>lipiec</td><td>175</td><td>175</td><td>175</td></tr> <tr><td>sierpień</td><td>175</td><td>175</td><td>175</td></tr> <tr><td>wrzesień</td><td>175</td><td>175</td><td>175</td></tr> <tr><td>październik</td><td>175</td><td>175</td><td>192,3</td></tr> <tr><td>listopad</td><td>175</td><td>175</td><td>175</td></tr> <tr><td>grudzień</td><td>175</td><td>175</td><td>175</td></tr> </tbody> </table> <p>Źródło: Dom Maklerski BDM S.A., spółka</p>	Miesiąc	2018	2019	2020	styczeń	175	175	175	luty	175	175	175	marzec	175	175	175	kwiecień	175	175	175	maj	175	175	175	czerwiec	175	175	175	lipiec	175	175	175	sierpień	175	175	175	wrzesień	175	175	175	październik	175	175	192,3	listopad	175	175	175	grudzień	175	175	175
Miesiąc	2018	2019	2020																																																		
styczeń	175	175	175																																																		
luty	175	175	175																																																		
marzec	175	175	175																																																		
kwiecień	175	175	175																																																		
maj	175	175	175																																																		
czerwiec	175	175	175																																																		
lipiec	175	175	175																																																		
sierpień	175	175	175																																																		
wrzesień	175	175	175																																																		
październik	175	175	192,3																																																		
listopad	175	175	175																																																		
grudzień	175	175	175																																																		
Tauron	Grupa przeznaczy ok. 0,5 mld PLN na inwestycje w rozbudowę i modernizację sieci elektroenergetycznej na terenie Dolnego Śląska w tym roku.																																																				
OFE	OFE w ramach suwaka przekazały do ZUS w okresie I-III kw. aktywa warte 4,3 mld PLN.																																																				
IPO Doradztwo Kapitałowe (NC)	Spółka zdecydowała o rozpoczęciu przeglądu opcji strategicznych.																																																				
Górnictwo	PGG jest przygotowana na wypłatę dodatkowego tzw. barbórkowego świadczenia pracowniczego dla ponad 39,5 tys. pracowników, poinformował ISBnews rzecznik PGG Tomasz Głogowski.																																																				
Handel	<p>Sklepy z odzieżą i obuwiem próbują wyzdrowieć. Azjatyckie porty znowu są problemem dla polskich przedsiębiorstw handlowych. Tym razem nie z powodu pandemicznej izolacji, ale konkurencji o wolny kontener. – Rzeczpospolita</p> <p>Kogo preferuje, a kogo omija tarcza 2.0. Na subwencje z PFR może liczyć np. sprzedawca butów na bazaru, ale sprzedawca butów w galerii handlowej – już nie. Takich paradoksów jest więcej. - Rzeczpospolita</p>																																																				

Benefit	Trzeba jak najszybciej umożliwić ponowną działalność wszystkim obiektom sportowo-rekreacyjnym – mówi Bartosz Józefiak, członek zarządu Benefit Systems SA. - Rzeczpospolita																																				
Telekomy	Wkrótce aukcja 5G. UKE nie planuje zmian w scenariuszu. - Parkiet																																				
Bloober Team	Jesteśmy w trakcie przeglądu opcji strategicznych, w ramach którego współpracujemy z liderami na polu M&A – renomowanym amerykańskim Juno Capital, Trigonem i DZP. Transakcja M&A jest więc jedną z najbardziej prawdopodobnych opcji. Szczerze mówiąc, jesteśmy zaskoczeni tak dużym zainteresowaniem graczy branżowych – zdecydowanie dominują wśród nich podmioty zagraniczne. Myślę, że do końca roku będziemy wiedzieć, którą opcję na dalszą drogę wybierzemy - powiedział Piotr Babieno, prezes i akcjonariusz Bloober Teamu. - Parkiet																																				
Banki	Rosnące rezerwy sektora na hipoteki walutowe to może być dopiero początek kosztów, które banki poniosą z powodu tych spornych kredytów. Niektóre mogą nawet zanotować straty. – Parkiet Banki ostrożnie pożyczają firmom. Mikroprzedsiębiorcy z sektora usług zaciągnęli w październiku aż o 38% mniej kredytów niż rok temu. – Dziennik Gazeta Prawna																																				
PKN Orlen	Koncern kierowany przez Daniela Obajtką, buduje dużą sieć detaliczną. Zmodernizuje kioski przejętego Ruchu, na własnych działkach postawi nowy format sklepów, a do tego doda tysiące automatów do odbioru paczek. Przejęcie w tym segmencie jeszcze nie skończył. – Puls Biznesu																																				
Mabion	Wprowadzenie flagowego produktu spółki Mabion na rynek to odległa przyszłość, a finansowanie kończy się. Spółka zapewnia jednak, że wszystko idzie zgodnie z planem, a pieniądze znajdują się. – Puls Biznesu																																				
PGE	Szczecin, w którym rozgorzał konflikt między PGE i E.On-em to jednocześnie pożądany obszar przejść dla polskiego giganta energetyki. – Puls Biznesu																																				
NC	Stilo Energy, spółka z branży fotowoltaicznej zamierza przeprowadzić ofertę publiczną i zadebiutować na New Connect w 1Q'21. – Puls Biznesu																																				
Deweloperzy, banki	Ceny mieszkań w górę, a kredyty tanie jak nigdy. Gorzej ze zdolnością. Pandemia nie zatrzymała zainteresowania kredytami hipotecznymi, ale niektórym klientom trudniej może być się zadłużyć, ponieważ banki zaostrzyły kryteria przyznawania kredytów. – Gazeta Wyborcza																																				
Gaming – podsumowanie tygodnia	Gaming – podsumowanie wiadomości tygodnia Gaming 23/11.2020-30/11.2020																																				
	<table border="1"> <thead> <tr> <th>Kraj</th> <th>Link</th> </tr> </thead> <tbody> <tr> <td>CD Projekt - spółka w 1-3Q'20 wypracowała 170,1 mln PLN zysku netto.</td> <td>http://biznes.pap.pl/espi/pl/reports/view/2,458781</td> </tr> <tr> <td>PlayWay – spółka w 1-3Q'20 wypracowała 171,9 mln PLN zysku netto n.j.d.</td> <td>http://biznes.pap.pl/espi/pl/reports/view/2,458980</td> </tr> <tr> <td>Ten Square Games - spółka w 1-3Q'20 wypracowała 119,7 mln PLN zysku netto.</td> <td>http://biznes.pap.pl/espi/pl/reports/view/2,458573</td> </tr> <tr> <td>11 bit studios - spółka w 1-3Q'20 wypracowała 32,1 mln PLN zysku netto.</td> <td>http://biznes.pap.pl/espi/pl/reports/view/2,458099</td> </tr> <tr> <td>11 bit studios - zmiana na stanowisku Prezesa Zarządu Spółki.</td> <td>http://biznes.pap.pl/espi/pl/reports/view/2,458722</td> </tr> <tr> <td>Artifex Mundi - spółka w 1-3Q'20 wypracowała 6,8 mln PLN zysku netto.</td> <td>http://biznes.pap.pl/espi/pl/reports/view/2,458821</td> </tr> <tr> <td>CI Games - spółka w 1-3Q'20 wypracowała 5,1 mln PLN zysku netto.</td> <td>http://biznes.pap.pl/espi/pl/reports/view/2,459007</td> </tr> <tr> <td>CI Games – spółka prognozuje przychody w 4Q'20 na poziomie 11 mln PLN.</td> <td>http://biznes.pap.pl/espi/pl/reports/view/2,459005</td> </tr> <tr> <td>Vivid Games - spółka w 1-3Q'20 wypracowała 5,8 mln PLN EBITDA.</td> <td>http://biznes.pap.pl/espi/pl/reports/view/2,458700</td> </tr> <tr> <td>T-Bull - zapowiedź na platformie Steam autorskiego symulatora „Outlaw Driver Simulator”.</td> <td>http://biznes.pap.pl/espi/pl/reports/view/2,458852</td> </tr> <tr> <td>ALL IN! Games - otrzymanie informacji o zakwalifikowaniu do indeksów sWIG80 i sWIG80TR.</td> <td>http://biznes.pap.pl/espi/pl/reports/view/2,458874</td> </tr> <tr> <td>Zagranica</td> <td></td> </tr> <tr> <td>PS5 jest „całkowicie wyprzedane”. Sony stara się przywrócić PlayStation 5 do sklepów.</td> <td>https://tinyurl.com/y4bwtjg9</td> </tr> <tr> <td>Marvel’s Avengers powróci do życia dzięki DLC. Square Enix ma plan na odratowanie gry.</td> <td>https://tinyurl.com/y6okwhe7</td> </tr> <tr> <td>Watch Dogs Legion otrzyma tryby sieciowe w 2021 roku. Ubisoft zmienia plany.</td> <td>https://tinyurl.com/yddl6n2m</td> </tr> <tr> <td>Microsoft: konsolowe wojny to „jedna z najgorszych rzeczy w naszej branży”.</td> <td>https://tinyurl.com/y36vq5op</td> </tr> <tr> <td>The Last of Us 2 zdominowało Golden Joystick Awards 2020.</td> <td>https://tinyurl.com/y6fosvqm</td> </tr> </tbody> </table> <p><small>Źródło: Dom Maklerski BDM S.A., PAP, PPE.pl, Planetagracza.pl, stooq.pl</small></p>	Kraj	Link	CD Projekt - spółka w 1-3Q'20 wypracowała 170,1 mln PLN zysku netto.	http://biznes.pap.pl/espi/pl/reports/view/2,458781	PlayWay – spółka w 1-3Q'20 wypracowała 171,9 mln PLN zysku netto n.j.d.	http://biznes.pap.pl/espi/pl/reports/view/2,458980	Ten Square Games - spółka w 1-3Q'20 wypracowała 119,7 mln PLN zysku netto.	http://biznes.pap.pl/espi/pl/reports/view/2,458573	11 bit studios - spółka w 1-3Q'20 wypracowała 32,1 mln PLN zysku netto.	http://biznes.pap.pl/espi/pl/reports/view/2,458099	11 bit studios - zmiana na stanowisku Prezesa Zarządu Spółki.	http://biznes.pap.pl/espi/pl/reports/view/2,458722	Artifex Mundi - spółka w 1-3Q'20 wypracowała 6,8 mln PLN zysku netto.	http://biznes.pap.pl/espi/pl/reports/view/2,458821	CI Games - spółka w 1-3Q'20 wypracowała 5,1 mln PLN zysku netto.	http://biznes.pap.pl/espi/pl/reports/view/2,459007	CI Games – spółka prognozuje przychody w 4Q'20 na poziomie 11 mln PLN.	http://biznes.pap.pl/espi/pl/reports/view/2,459005	Vivid Games - spółka w 1-3Q'20 wypracowała 5,8 mln PLN EBITDA.	http://biznes.pap.pl/espi/pl/reports/view/2,458700	T-Bull - zapowiedź na platformie Steam autorskiego symulatora „Outlaw Driver Simulator”.	http://biznes.pap.pl/espi/pl/reports/view/2,458852	ALL IN! Games - otrzymanie informacji o zakwalifikowaniu do indeksów sWIG80 i sWIG80TR.	http://biznes.pap.pl/espi/pl/reports/view/2,458874	Zagranica		PS5 jest „całkowicie wyprzedane”. Sony stara się przywrócić PlayStation 5 do sklepów.	https://tinyurl.com/y4bwtjg9	Marvel’s Avengers powróci do życia dzięki DLC. Square Enix ma plan na odratowanie gry.	https://tinyurl.com/y6okwhe7	Watch Dogs Legion otrzyma tryby sieciowe w 2021 roku. Ubisoft zmienia plany.	https://tinyurl.com/yddl6n2m	Microsoft: konsolowe wojny to „jedna z najgorszych rzeczy w naszej branży”.	https://tinyurl.com/y36vq5op	The Last of Us 2 zdominowało Golden Joystick Awards 2020.	https://tinyurl.com/y6fosvqm
Kraj	Link																																				
CD Projekt - spółka w 1-3Q'20 wypracowała 170,1 mln PLN zysku netto.	http://biznes.pap.pl/espi/pl/reports/view/2,458781																																				
PlayWay – spółka w 1-3Q'20 wypracowała 171,9 mln PLN zysku netto n.j.d.	http://biznes.pap.pl/espi/pl/reports/view/2,458980																																				
Ten Square Games - spółka w 1-3Q'20 wypracowała 119,7 mln PLN zysku netto.	http://biznes.pap.pl/espi/pl/reports/view/2,458573																																				
11 bit studios - spółka w 1-3Q'20 wypracowała 32,1 mln PLN zysku netto.	http://biznes.pap.pl/espi/pl/reports/view/2,458099																																				
11 bit studios - zmiana na stanowisku Prezesa Zarządu Spółki.	http://biznes.pap.pl/espi/pl/reports/view/2,458722																																				
Artifex Mundi - spółka w 1-3Q'20 wypracowała 6,8 mln PLN zysku netto.	http://biznes.pap.pl/espi/pl/reports/view/2,458821																																				
CI Games - spółka w 1-3Q'20 wypracowała 5,1 mln PLN zysku netto.	http://biznes.pap.pl/espi/pl/reports/view/2,459007																																				
CI Games – spółka prognozuje przychody w 4Q'20 na poziomie 11 mln PLN.	http://biznes.pap.pl/espi/pl/reports/view/2,459005																																				
Vivid Games - spółka w 1-3Q'20 wypracowała 5,8 mln PLN EBITDA.	http://biznes.pap.pl/espi/pl/reports/view/2,458700																																				
T-Bull - zapowiedź na platformie Steam autorskiego symulatora „Outlaw Driver Simulator”.	http://biznes.pap.pl/espi/pl/reports/view/2,458852																																				
ALL IN! Games - otrzymanie informacji o zakwalifikowaniu do indeksów sWIG80 i sWIG80TR.	http://biznes.pap.pl/espi/pl/reports/view/2,458874																																				
Zagranica																																					
PS5 jest „całkowicie wyprzedane”. Sony stara się przywrócić PlayStation 5 do sklepów.	https://tinyurl.com/y4bwtjg9																																				
Marvel’s Avengers powróci do życia dzięki DLC. Square Enix ma plan na odratowanie gry.	https://tinyurl.com/y6okwhe7																																				
Watch Dogs Legion otrzyma tryby sieciowe w 2021 roku. Ubisoft zmienia plany.	https://tinyurl.com/yddl6n2m																																				
Microsoft: konsolowe wojny to „jedna z najgorszych rzeczy w naszej branży”.	https://tinyurl.com/y36vq5op																																				
The Last of Us 2 zdominowało Golden Joystick Awards 2020.	https://tinyurl.com/y6fosvqm																																				
Lotos	Rada nadzorcza Lotosu ogłosiła postępowanie kwalifikacyjne na stanowisko prezesa spółki na okres X wspólnej kadencji - wynika z ogłoszenia na stronie Ministerstwa Aktywów Państwowych.																																				

Źródło: Dom Maklerski BDM S.A., spółki, PAP

WYDZIAŁ ANALIZ I INFORMACJI:

Krzysztof Tkocz

Dyrektor Wydziału
tel. (+48) 501 238 443
e-mail: krzysztof.tkocz@bdm.pl
strategia, chemia, przemysł, energetyka

Michał Fidelus

Analityk rynku akcji
tel. (+48) 666 073 972
e-mail: michal.fidelus@bdm.pl
banki, finanse

Adrian Górniak

Analityk rynku akcji
tel. (+48) 668 516 977
e-mail: adrian.gorniak@bdm.pl
deweloperzy, handel, media

Krzysztof Tkocz

Młodszy analityk rynku akcji
tel. (+48) 516 086 705
e-mail: krzysztof.tkocz@bdm.pl
gry komputerowe

WYDZIAŁ OBSŁUGI KLIENTÓW INSTYTUCJONALNYCH:

Leszek Mackiewicz

Dyrektor Wydziału
tel. (022) 62-20-848
e-mail: leszek.mackiewicz@bdm.pl

Tomasz Ilczyszyn

tel. (022) 62-20-854
e-mail: tomasz.ilczyszyn@bdm.pl

Maciej Fink-Finowicki

tel. (022) 62-20-855
e-mail: maciej.fink-finowicki@bdm.pl