

Redaktor wydania: Krystian Brymora/ Michał Fidelus

**KOMENTARZ PORANNY**

**Pfizer daje rynekowi potężny zastrzyk optymizmu**

Wczorajsze notowania zostały zdominowane informacją spółki Pfizer o szczepionce na COVID-19, której skuteczność ma wynosić ponad 90%. Parkiety na całym świecie ruszyły mocno na północ. WIG20 zyskał 4,0% przy obrotach na poziomie 1,48 mld PLN. Najmocniej tego dnia zyskały takie walory jak: JSW 19,3%, LPP 16,0% oraz PGE 15,2%. Spółkami, które okazały się kulą u nogi indeksu byli potencjalni beneficjenci pandemii i obostrzeń: Dino -5,5%, CD Projekt -3,1% oraz Allegro -1,7%. Również mWIG40 i sWIG80 zakończyły notowania solidną zwyżką (zyskały po 3,2%). Największymi wzrostami na europejskich parkietach mogli się poszczycić hiszpański IBEX35 (+8,6%), francuski CAC40 urosł o 7,6% a niemiecki DAX i brytyjski FTSE100 zyskały odpowiednio +4,9%/4,7%. W dniu wczorajszym UE uzgodniła, że w związku z państwową pomocą dla spółki lotniczej Boeing, nałoży na towary i usługi sprowadzane z USA karne cła o wartości do 4 mld USD. Informacja ta jednak nie zaszkoziła euforii panującej na rynkach. Na Wall Street zarówno Dow Jones jak i S&P500 w trakcie sesji ustanowiły nowe szczyty, kończąc poniedziałkowe notowania ze wzrostem +3,0%/1,2%. Na drugim biegunie znalazł się Nasdaq, który stracił -1,5% (w indeksie znajduje się sporo spółek technologicznych, które były beneficjentami pandemii). Na rynkach azjatyckich Shanghai Composite Index idzie w dół o 0,5% a Nikkei lekko zyskuje o 0,3%. Od samego rana kontrakty terminowe na DAX i amerykańskie indeksy delikatnie tracą.

Krzysztof Tkocz

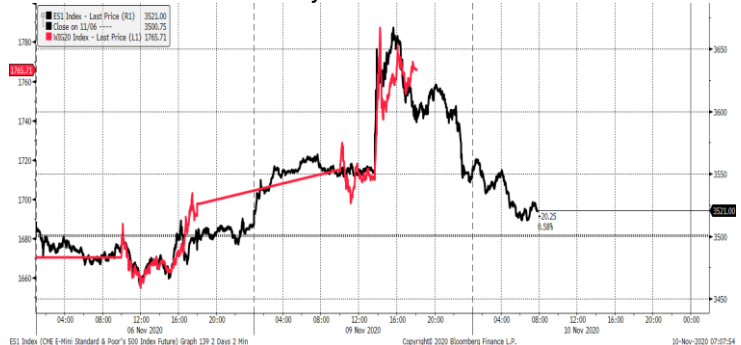
**SKRÓT INFORMACJI ZE SPÓŁEK**

- COVID-19: Codzienny monitoring [tabela BDM];
- COVID-19: Pfizer informuje o ponad 90% skuteczności szczepionki; euforia na giełdach [komentarz BDM];
- VRG: EBITDA za 3Q'20 powyżej oczekiwań [komentarz BDM];
- BNP Paribas: Zysk netto w 3Q20 wyniósł 232 mln PLN, (102% r/r), 24% powyżej konsensusu.
- Ronson Development: Strata netto w 3Q20 wyniosła -3,1 mln PLN wobec konsensusu 4,0 mln PLN.
- Mercator: Podsumowanie konferencji po finalnych wynikach za 3Q'20 (09.11.2020) [komentarz BDM];
- Biomed-Lublin: Zysk netto w 3Q20 wyniósł 0,09 mln PLN wobec 0,35 mln PLN w 3Q19.
- Sunex: Zysk netto w 3Q20 wyniósł 2,4 mln PLN wobec 0,96 mln PLN w 3Q19.
- AC: Zysk netto w 3Q20 wyniósł 8,75 mln PLN wobec 11,14 mln PLN w 3Q19.
- ZUE: Szacunkowy zysk netto po 3 kwartałach wyniósł 2,9 mln PLN.
- Kogeneracja/PGE: Finalne wyniki za 3Q'20 zbliżone do szacunków [tabela BDM]
- Inter Cars: Przychody w październiku wyniosły 915,4 mln PLN (4,6% r/r).
- PGNiG: Gazprom złożył wniosek do PGNiG o renegeccję i podwyższenie ceny kontraktowej gazu ziemnego.
- Enea: Spółka w ciągu miesiąca może przedstawić aktualizację strategii.
- Banki: Słodko-gorzki kwartał dla banków, kolejne będą na tasce pandemii. (Parkiet)
- Skarbiec Holding: Aktywa pod zarządzaniem w październiku wzrosły do 5,17 mld PLN (3% m/m).
- Ronson Development: Obecnie nie odczuwamy spadku dynamiki sprzedaży (prezes). (Parkiet)
- Budimex: Oferta spółki o wartości 469 mln PLN najkorzystniejsza na odcinek S19.
- Kernel: Spółka planuje wypłatę 0,42 USD dywidendy na akcję.
- Ceramika Nowa Gala: NWZA postanowiło o wycofaniu akcji z obrotu na rynku regulowanym.

**WYKRES DNIA**

Po podaniu w południe informacji przez Pfizer o skuteczności szczepionki na COVID-19 kontrakty na S&P500/WIG20 wyrzuciły o 3/4%. Po zamknięciu sesji w Europie S&P500 oddał jednak cały wzrost z nawiązką. Pojawiły się obawy... o mniejszy pakiet fiskalny. Tymczasem liczba zakażeń w USA przekroczyła 10 mln osiągając rekordowy wzrost ponad 140 tys. dziennie.

**S&P500 futures vs WIG20- intraday**



Źródło: Dom Maklerski BDM S.A., Bloomberg.

**Notowania: poniedziałek, 9 listopada 2020**

	Wartość	Zmiana	
		1D	YTD
WIG20	1 765,7	4,0%	-17,9%
WIG30	2 031,0	4,7%	-17,8%
mWIG40	3 623,5	3,2%	-7,3%
sWIG80	14 349,1	3,2%	19,1%
WIG	50 827,5	3,8%	-12,1%
WIG Banki	3 867,7	9,7%	-42,9%
WIG Bud	3 034,4	2,3%	33,2%
WIG Chemia	7 086,2	7,2%	-15,5%
WIG Dew	2 100,5	1,2%	-14,6%
WIG Energia	1 776,0	10,0%	-9,5%
WIG Games	32 880,9	-2,6%	75,2%
WIG IT	3 700,0	0,2%	30,5%
WIG Media	5 130,5	5,9%	-4,6%
WIG Paliwa	3 996,8	12,1%	-38,4%
WIG Spoż	3 096,4	2,8%	-0,9%
WIG Surowce	4 233,9	0,3%	37,0%
WIG Telco	903,1	0,4%	3,4%
DAX	13 096,0	-0,7%	-1,2%
CAC40	5 336,3	-0,5%	-10,7%
BUX	36 524,0	0,4%	-20,7%
S&P500	3 550,5	0,0%	9,9%
DJIA	29 158,0	-0,2%	2,2%
Nasdaq Comp	11 713,8	0,1%	30,6%
Bovespa	103 515,2	0,2%	-10,5%
Nikkei225	24 839,8	2,1%	5,0%
S&P/ASX 200	6 437,6	2,2%	-3,7%
Złoto	1 863,0	-4,5%	22,8%
Miedź	6 852,5	0,2%	11,0%
Ropa	40,3	8,5%	-28,6%
EUR/PLN	4,48	-0,7%	5,3%
USD/PLN	3,79	-0,1%	-0,1%
CHF/PLN	4,15	-1,5%	5,9%
EUR/USD	1,18	-0,5%	5,4%
USD/JPY	105,38	2,0%	-3,0%

**FW20**

	Wartość	Zmiana	
Kurs otwarcia	1 725	59	3,54%
Kurs zamknięcia	1 770	71	4,18%
Kurs min.	1 696	44	2,66%
Kurs max.	1 808	103	6,04%
Wolumen obrotu	55 961	22 865	69,09%
Otwarte pozycje	46 589	-508	-1,08%

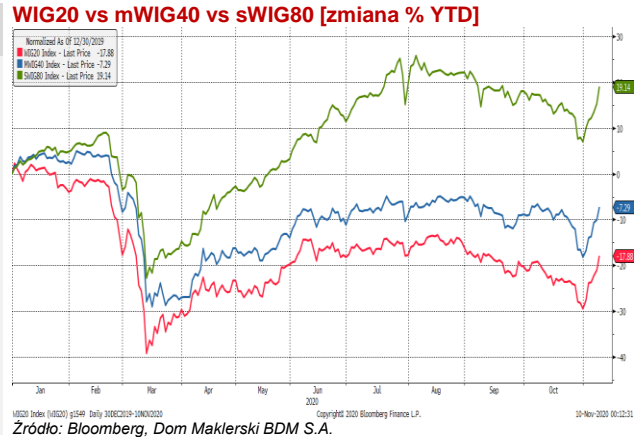
**Indeksy GPW**

Indeks	Open	Low	High	Close	1D	Obrót
WIG20	1 707,52	1 697,78	1 788,27	1 765,71	4,0%	2 157
WIG30	1 959,84	1 938,52	2 042,27	2 031,00	4,7%	2 227
MWIG40	3 539,56	14 001,90	14 349,05	3 623,48	3,2%	429
SWIG80	14 004,33	3 525,50	3 643,05	14 349,05	3,2%	147
WIG-PL	50 489,76	50 489,76	52 080,22	51 957,86	3,8%	2 748
WIG	49 431,74	49 088,85	51 064,11	50 827,48	3,8%	2 760

**WIG20**

	Close	MC	1D	YTD
Alior	15,30	1 997	7,4%	-46,7%
Allegro	90,61	92 717	-1,6%	110,7%
CCC	54,18	2 973	19,3%	-50,7%
CD Projekt	371,40	35 699	-3,1%	32,9%
Cyfrowy P.	27,34	17 485	1,4%	-2,1%
Dino	260,00	25 490	-5,5%	80,6%
JSW	19,60	2 301	10,2%	-8,3%
KGHM	137,45	27 490	-0,3%	43,8%
Lotos	32,42	5 994	12,8%	-61,2%
LPP	7 530,00	13 949	16,0%	-14,6%
Orange	6,40	8 399	-0,8%	-10,1%
Pekao	48,45	12 717	9,5%	-51,8%
PGE	5,91	11 043	15,2%	-25,8%
PGNiG	4,78	27 603	9,2%	10,4%
PKN Orlen	45,14	19 307	14,4%	-47,4%
PKOBP	22,79	28 488	8,5%	-33,9%
Play	38,82	9 885	0,1%	10,9%
PZU	24,06	20 776	8,6%	-39,9%
Santander Polska	160,30	16 381	10,9%	-47,9%
Tauron	2,09	3 656	10,1%	27,2%

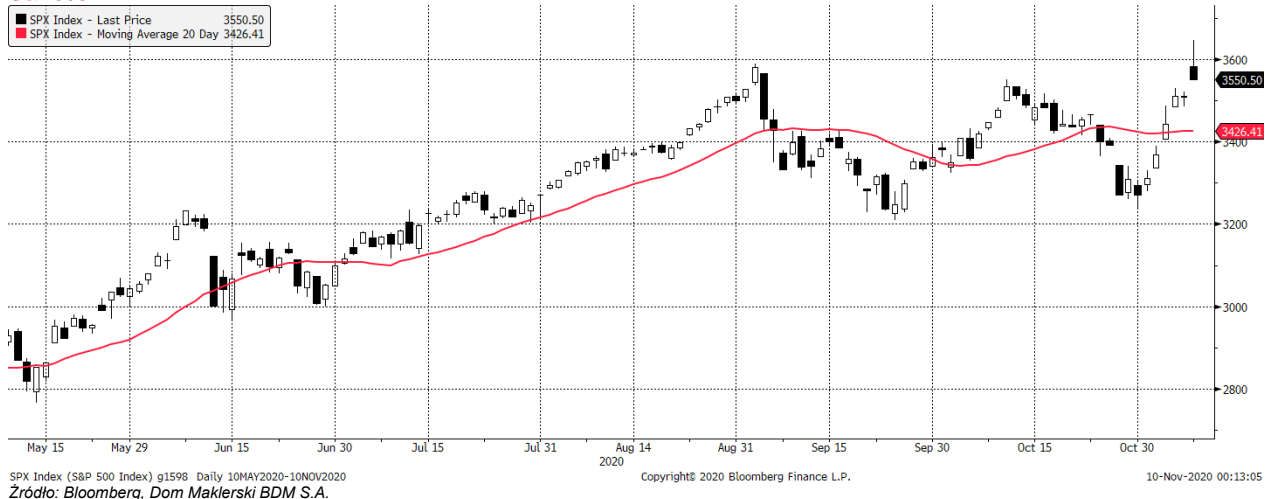
mWIG40				WIG20 vs mWIG40 vs sWIG80 [zmiana % YTD]					
	Close	MC	1D	YTD		Close	MC	1D	YTD
11 bit st.	501,00	1 182	0,3%	25,3%	Famur	1,70	977	8,3%	-43,0%
Amica	149,80	1 165	0,7%	9,3%	GPW	44,90	1 885	-1,1%	14,2%
AmRest	21,00	4 611	29,3%	-51,5%	GTC	5,60	2 719	2,6%	-42,1%
Asseco PL	66,10	5 486	-0,6%	3,8%	Handlowy	32,55	4 253	4,8%	-37,2%
Asseco SEE	43,00	2 231	3,6%	73,4%	ING BSK	138,00	17 954	8,3%	-31,9%
Azoty	24,90	2 470	7,8%	-15,0%	Inter Cars	208,00	2 947	0,0%	1,5%
Benefit Sys.	730,00	2 113	13,4%	-17,2%	Kernel	40,70	3 420	3,4%	-10,1%
Biomed-L.	15,80	984	-13,2%	1404,8%	Kety	458,00	4 408	1,8%	32,4%
BNP Paribas	39,20	5 779	6,8%	-42,4%	Kruk	141,00	2 675	2,6%	-15,8%
Budimex	258,00	6 587	1,6%	50,0%	Livechat	95,90	2 469	-2,2%	121,5%
Celon Pharm	42,65	1 919	6,6%	7,4%	Mabion	24,55	337	-0,6%	-68,1%
Ciech	30,60	1 613	8,3%	-22,9%	mBank	153,50	6 503	24,1%	-60,6%
Comarch	205,00	1 667	2,5%	9,6%	Mercator	508,00	5 387	-17,3%	5005,5%
Datawalk	184,50	901	-0,5%	236,7%	Millennium	2,80	3 397	18,1%	-52,1%
Develia	1,82	815	3,4%	-28,3%	Neuca	588,00	2 567	-1,7%	55,6%
Dom Dev.	99,60	2 512	-0,2%	5,3%	PKP Cargo	11,32	507	3,9%	-44,8%
Echo	3,89	1 605	1,0%	-16,7%	PlayWay	536,00	3 538	1,5%	124,3%
Enea	5,39	2 377	9,5%	-32,0%	Ten Square	624,00	4 535	-4,9%	215,2%
Energa	8,31	3 441	-0,1%	17,4%	WP.PL	77,20	2 248	3,2%	10,6%
Eurocash	13,76	1 915	4,6%	-37,0%	XTB	17,00	1 996	-0,9%	330,4%



### WIG20



### S&P500



INFORMACJE ZE SPÓLEK

COVID-19

Codzienny monitoring COVID-19.

Tempo nowych zarażeń os/dzień

Data	RAZEM	Chiny	USA	UE (30)**	Włochy	Niemcy	Francja	Hiszp.	UK	Belgia	Polska	Czechy	Ukraina	RPA	Indie	Brazylia
9 paź	361 200	23	57 459	89 507	5 372	4 959	20 339	5 986	13 863	5 385	4 739	8 617	5 961	1 461	73 202	27 444
10 paź	300 684	27	54 600	98 013	5 724	2 968	26 896	9 285	15 166	7 950	5 300	4 631	5 901	2 544	74 535	35 952
11 paź	294 357	28	44 843	75 562	5 456	2 846	16 101	9 285	12 872	5 327	4 178	3 105	4 960	1 575	67 575	3 139
12 paź	330 263	24	41 571	75 262	4 619	6 541	8 505	9 286	13 972	3 622	4 394	4 311	4 606	888	54 045	8 429
13 paź	328 225	28	52 274	90 358	5 898	4 464	12 993	7 118	17 232	7 360	5 068	8 326	5 311	1 178	63 650	10 220
14 paź	380 133	11	59 797	118 838	7 332	7 173	22 591	11 970	19 724	8 271	6 526	9 543	5 780	1 877	65 028	27 235
15 paź	405 087	36	63 330	136 387	8 803	7 620	30 621	13 318	18 978	10 448	8 099	9 720	5 260	1 770	63 412	28 523
16 paź	414 260	20	69 276	126 391	10 009	7 695	25 086	9 765	15 635	10 192	7 705	11 102	6 205	2 019	65 200	30 914
17 paź	340 645	30	57 164	130 333	10 925	4 862	32 427	10 942	16 170	10 964	9 622	8 715	6 629	1 928	62 092	24 062
18 paź	284 777	17	48 318	119 193	11 705	4 007	29 837	9 916	16 982	9 138	8 536	5 058	5 445	1 662	55 032	10 982
19 paź	439 932	34	58 561	115 081	9 337	8 397	13 243	12 214	18 803	8 227	7 482	8 077	4 986	1 461	46 235	15 383
20 paź	388 072	16	59 660	135 716	10 871	8 523	20 468	13 873	21 330	9 679	9 291	11 984	5 680	1 050	54 926	23 227
21 paź	444 517	22	63 372	173 170	15 199	12 331	26 676	16 973	26 687	13 227	10 040	14 969	6 975	2 055	56 238	24 818
22 paź	467 729	29	70 919	211 917	16 078	5 952	41 622	43 880	21 238	16 746	12 107	14 150	7 320	2 156	54 482	31 862
23 paź	505 946	35	83 034	213 346	19 143	22 236	42 032	19 851	20 531	17 568	13 632	15 258	7 780	1 897	57 028	21 022
24 paź	404 309	5	85 317	183 339	19 640	1 698	45 422	15 072	23 012	17 709	13 628	12 474	7 275	1 834	47 224	26 979
25 paź	366 245	38	60 683	169 943	21 273	9 890	52 010	13 658	19 790	0	11 742	7 300	6 406	1 622	45 157	13 493
26 paź	512 471	24	66 662	179 985	17 007	12 560	26 771	17 396	20 890	15 622	10 241	10 273	5 625	891	36 728	15 726
27 paź	466 893	47	74 624	199 905	21 989	13 161	33 417	18 418	22 885	12 687	16 300	15 663	6 885	1 092	43 076	29 787
28 paź	501 182	49	78 395	217 952	24 988	16 202	36 437	19 765	24 700	13 571	18 820	12 980	7 790	1 863	49 419	28 629
29 paź	542 021	28	89 199	271 640	26 829	18 733	47 637	44 241	23 065	21 048	20 156	13 055	7 641	2 056	49 281	26 106
30 paź	569 238	40	99 325	269 957	31 079	19 382	49 215	25 595	24 405	23 921	21 629	13 605	8 608	1 912	48 120	22 282
31 paź	456 991	27	78 157	216 093	31 756	14 054	35 641	15 890	21 915	20 056	21 897	11 429	9 058	1 770	46 715	18 947
1 lis	480 100	31	83 456	216 929	29 905	12 556	46 290	14 340	23 254	28 704	17 171	6 542	8 243	1 371	46 441	10 100
2 lis	501 444	55	84 873	217 067	22 253	16 240	52 518	18 340	18 950	6 337	15 578	9 252	6 994	772	37 592	8 501
3 lis	490 455	26	91 636	214 024	28 241	16 545	36 330	18 669	20 018	5 186	19 364	12 089	9 116	1 241	46 033	11 843
4 lis	592 541	31	98 163	275 947	30 548	31 480	40 558	25 042	25 177	15 672	24 692	15 731	9 809	1 712	50 465	23 976
5 lis	540 587	43	126 403	261 210	34 502	22 561	58 046	9 097	24 138	11 128	27 143	13 229	10 138	1 866	47 622	24 233
6 lis	634 359	39	126 714	273 033	37 802	10 327	60 486	22 516	23 287	8 703	27 086	11 552	9 935	1 761	49 851	16 923
7 lis	562 879	31	126 460	268 992	39 809	17 005	86 852	5 511	24 957	6 124	27 875	7 723	11 033	1 731	39 118	22 380
8 lis	572 852	43	108 196	206 884	32 614	24 125	38 619	14 340	20 572	6 621	24 785	3 608	9 647	1 372	53 861	10 554
9 lis	480 115	28	142 907	170 693	25 269	6 522	20 155	18 340	21 350	2 393	21 713	2 353	8 908	1 247	37 211	10 917
Dzień COVID	307	307	296	285	285	261	260	285	285	281	252	250	253	251	286	259
RAZEM tys.	50 875 289	86 680	10 110 922	9 488 881	960 373	689 146	1 807 990	1 213 693	1 198 384	503 182	568 138	417 181	483 153	738 525	8 591 075	5 675 032
śmierci	1 262 622	4 741	238 235	249 522	41 750	11 408	41 049	39 345	49 329	13 216	8 045	5 028	8 812	19 845	126 611	162 628
zdrowi	33 252 458	85 306	3 928 845	2 350 060	345 289	433 106	135 216	150 376	2 998	29 796	219 371	244 005	217 716	680 726	7 917 373	5 163 226
aktywne	16 360 209	b.d.	5 943 842	6 889 299	573 334	244 632	1 631 725	1 023 972	1 146 057	460 170	340 722	168 148	256 625	37 954	547 091	349 178

Źródło: BDM, Bloomberg, Worldmeters. \*- dzień od pierwszego przypadku. \*\*- UE27+ Szwajc./UK/Norwegia

Tempo nowych zarażeń os/dzień w województwach

	MZ	ŚL	MP	WP	ŁD	KP	PK	POM	DŚ	LP	SK	ZP	OP	PO	WM	LS	RAZEM	Kwaran.	Zajęte łóżka	Zajęte respi.	Wsk. poz. test.	AV7d/100 tys.
9 paź	521	490	724	436	363	324	368	388	250	185	192	130	116	117	102	33	4 739	17 378	269	24	21,6%	7,7
10 paź	816	412	631	360	411	554	347	362	242	251	218	152	141	172	110	121	5 300	17 419	318	26	14,3%	8,7
11 paź	433	354	685	380	314	136	315	331	186	304	152	155	123	110	106	94	4 178	24 984	199	37	13,4%	9,6
12 paź	441	262	690	530	344	258	334	284	199	379	187	116	153	130	73	14	4 394	19 100	338	21	17,5%	10,5
13 paź	552	441	898	334	349	341	391	318	342	163	121	151	241	183	79	164	5 068	37 686	407	17	15,0%	11,5
14 paź	1188	520	1137	508	405	356	319	344	315	256	255	175	233	174	196	145	6 526	36 903	415	46	14,9%	12,8
15 paź	1306	822	1303	835	691	318	420	458	382	315	283	177	282	139	191	177	8 099	46 671	454	41	12,6%	14,3
16 paź	911	769	1105	592	648	470	563	547	441	284	314	311	221	201	181	147	7 705	15 605	442	32	15,2%	15,4
17 paź	1485	765	1254	1058	821	470	704	563	524	429	396	340	283	149	224	157	9 622	15 782	632	64	19,6%	17,0
18 paź	1342	974	934	724	584	523	721	427	369	580	211	317	312	139	210	169	8 536	-6 925	464	45	22,9%	18,6
19 paź	849	685	1201	423	679	473	458	481	406	526	170	217	348	283	190	93	7 482	-15 915	299	23	20,8%	19,7
20 paź	1282	895	1486	1186	625	446	667	484	567	219	312	213	307	209	165	228	9 291	-15 120	587	53	22,3%	21,3
21 paź	1162	1008	1315	755	675	771	881	548	462	658	259	285	362	268	348	283	10 040	45 613	477	32	16,9%	22,6
22 paź	1579	1168	1331	1516	863	905	777	710	610	411	486	515	404	224	311	297	12 107	43 288	652	55	24,1%	24,1
23 paź	2075	1305	1554	1050	800	1207	852	741	667	743	639	558	401	226	365	449	13 632	20 503	697	39	22,0%	26,3
24 paź	2026	1262	1482	1472	1001	777	891	776	645	715	412	580	558	308	344	379	13 628	79 910	708	60	24,6%	27,8
25 paź	1850	1134	1119	851	818	1150	912	499	585	700	405	474	381	212	340	312	11 742	-32 607	-43	36	21,9%	29,0
26 paź	1654	1002	1144	458	695	525	729	672	462	750	316	560	335	206	370	363	10 241	-163	829	52	20,3%	30,0
27 paź	3529	1298	1884	1577	1421	1499	742	643	917	400	434	521	385	426	301	323	16 300	-3 882	1009	79	24,7%	32,6
28 paź	2644	1868	2165	2885	1860	1215	1039	901	1140	700	536	360	395	290	442	380	18 820	37 179	640	72	31,1%	35,9
29 paź	2255	1994	1927	2633	1794	1403	1306	953	857	1700	599	549	482	858	525	321	20 156	9 791	700	53	29,7%	38,9
30 paź	3416	1761	1914	3082	1554	1954	1274	1049	999	1455	607	668	550	358	594	394	21 629	7 134	813	51	27,7%	41,9
31 paź	3138	2274	1707	2329	1700	1461	1404	1212	1229	1559	831	735	471	612	737	498	21 897	8 493	700	51	36,6%	44,9
1 lis	2380	1493	1480	843	1670	1734	1241															

COVID-19

W poniedziałek przed 13 naszego czasu Pfizer poinformował, że eksperymentalna szczepionka opracowywana wraz z BioNTech wydaje się być w aż 90% skuteczna w powstrzymaniu infekcji SARS-CoV-2 na grupie aż 44 tys. wolontariuszy. Szczepionka o takiej skuteczności, mogłaby zerwać łańcuch infekcji wirusem. Wciąż trwają badania i w najbliższych tygodniach ma pojawić się więcej informacji o jej bezpieczeństwie. Szczepionkę trzeba przechowywać w bardzo niskich temperaturach (-80%) i potrzebne są dwie dawki, co utrudni logistykę i spowolni dystrybucję.

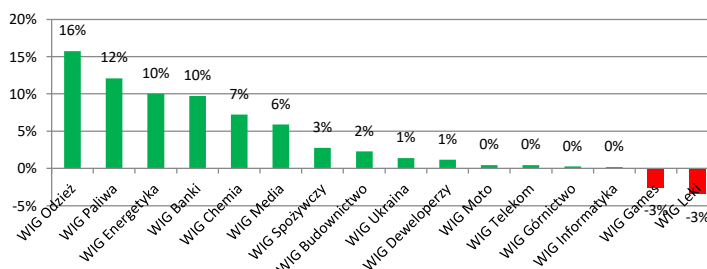
Więcej na: [Pfizer](#), [Nature](#)

Prawdopodobnie następnym krokiem firmy Pfizer i BioNTech będzie złożenie wniosku o pozwolenie na stosowanie w nagłych wypadkach do FDA oraz dalsze gromadzenie i dostarczanie danych dotyczących bezpieczeństwa i skuteczności szczepionki. Gdy to się stanie, sprawdzenie zajmie agencji prawdopodobnie kilka tygodni. Nawet po uzyskaniu zgody dostawy będą ograniczone i prawdopodobnie w pierwszej kolejności trafią do pracowników służby zdrowia i osób szczególnie wrażliwych. We wszystkich rządowych agencjach naukowych czołowi urzędnicy ds. Zdrowia ostrzegają, że większość Amerykanów nie otrzyma szczepionki najwcześniej na wiosnę.

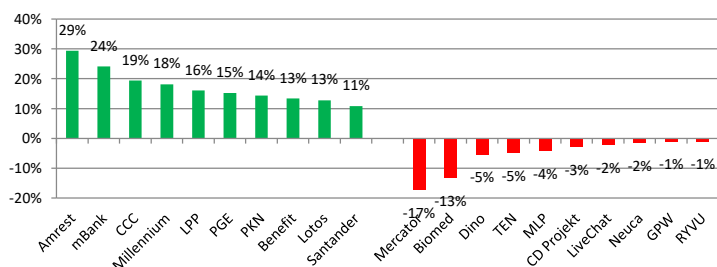
Firmy podpisały umowę z USA na dostarczenie 100 milionów dawek i aż 500 milionów więcej. To prawdopodobnie wystarczy dla większości Ameryki, ale z pewnością nie dla świata. Taką samą technologię szczepionki (m-RNA) wykorzystuje również amerykańska Moderna.

*BDM: informacja o >90% skuteczności szczepionki to przełom. Wcześniej oceniano, że będzie to 50-60% a 75% wg. dr. Fauci było nierealistyczne- do przerwania łańcucha infekcji potrzeba >80% skuteczności bez dodatkowych środków np. social distancing. Oczywiście wciąż pozostaje wiele pytań, bo badania trwają. Kontrakty na S&P500 wystrzeliły ponad 3% pokonując sierpniowe szczyty >3600 pkt, by w drugiej części sesji praktycznie oddać cały wzrost (pojawiły się obawy... o mniejszy pakiet fiskalny). WIG20 zyskał ponad 4,5% (max 1788 pkt) i dwucyfrowymi wzrostami spółek odzieżowych utrzymał 4% wzrost do końca sesji. Mocno zyskała ropa, a dolar umocnił się do koszyka walut. Po zmniejszeniu ryzyka tracił JPY i CHF a także taniało złoto. Rentowności amerykańskich obligacji wzrosły do poziomu najwyższego od marca.*

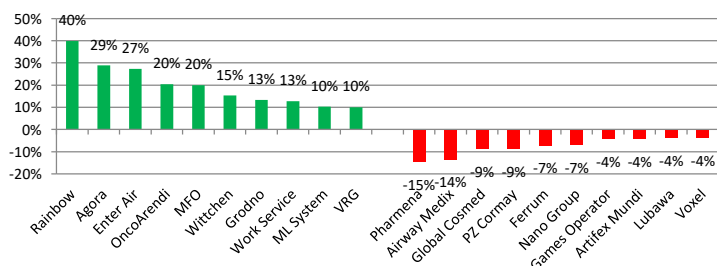
Najlepsze/najgorsze indeksy branżowe WIG na sesji 09.11



Najlepsi/najgorsi WIG na sesji 09.11 (MC > 1 mld PLN)



Najlepsi/najgorsi WIG na sesji 09.11 (MC 100-999 MPLN)



**Biomed Lublin**

Biomed-Lublin odnotował 0,09 mln PLN jednostkowego zysku netto w 3Q20 wobec 0,35 mln PLN zysku rok wcześniej. EBIT wyniósł 0,62 mln PLN wobec 1,45 mln PLN zysku rok wcześniej. Przychody ze sprzedaży sięgnęły 8,33 mln PLN wobec 7,99 mln PLN rok wcześniej.

W I-III kw. 2020 r. spółka miała 0,81 mln PLN zysku netto w porównaniu z 0,96 mln PLN zysku rok wcześniej, przy przychodach ze sprzedaży w wysokości 28,03 mln PLN w porównaniu z 26,36 mln PLN rok wcześniej.

**Sunex**

Zysk netto w 3Q20 wyniósł 2,4 mln PLN wobec 0,96 mln PLN w 3Q19, a EBIT wyniósł 3,4 mln PLN wobec 1,6 mln PLN w 3Q19.

**VRG**

Spółka opublikowała wyniki za 3Q'20.

**VRG – wyniki 3Q'20 [mln PLN]**

	3Q'19	3Q'20	zmiana r/r	3Q'20P BDM	odchylenie	3Q'20 kons.	odchylenie
Przychody	251,2	249,4	-0,7%	249,3	0,0%	249,4	0,0%
Wynik brutto ze sprzedaży	128,0	127,0	-0,8%	123,7	2,6%	-	-
EBITDA MSSF 16	40,9	39,8	-2,7%	34,2	16,4%	32,3	23,2%
EBITDA MSR 17	18,5	18,9	2,1%	10,1	87,1%	-	-
EBIT MSSF 16	12,6	13,3	5,2%	3,2	318,4%	11,1	19,4%
EBIT MSR 17	12,4	13,2	6,1%	4,1	220,5%	-	-
Wynik brutto	0,2	7,0	3786,2%	0,7	941,9%	-	-
Wynik netto	-1,8	5,0	-	0,5	-	6,3	-20,7%
Marża zysku brutto ze sprzedaży	51,0%	50,9%	-	49,6%	-	-	-
Marża EBITDA MSSF 16	16,3%	16,0%	-	13,7%	-	13,0%	-
Marża EBITDA MSR 17	7,4%	7,6%	-	4,1%	-	-	-
Marża EBIT MSSF 16	5,0%	5,3%	-	1,3%	-	4,5%	-
Marża zysku netto	-	2,0%	-	0,2%	-	2,5%	-

*Źródło: Dom Maklerski BDM S.A., spółka*

Grupa wypracowała prawie 249 mln PLN przychodów (-1% r/r), realizując jednocześnie marżę brutto ze sprzedaży w wys. 50,9% (-0,1 p.p. r/r). EBITDA MSSF 16 wyniosła 39,8 mln PLN (pozytywny wpływ oszczędności kosztowych w obszarach najmu i wynagrodzeń), natomiast wg MSR 17 ok. 18,9 mln PLN. Zysk netto ukształtował się na poziomie 5,0 mln PLN (mniej ujemne saldo finansowe niż przed rokiem).

W 3Q'20 segment odzieżowy osiągnął 146,3 mln PLN przychodów, przy marży brutto w wys. 47,5%. Część jubilerska wygenerowała 103,0 mln PLN przychodów wypracowując 51,3% rentowności brutto.

**AC**

AC odnotowało 8,75 mln PLN jednostkowego zysku netto w 3Q20 wobec 11,14 mln PLN w 3Q19. EBIT wyniósł 10,47 mln PLN wobec 12,92 mln PLN w 3Q19. Przychody ze sprzedaży sięgnęły 51,93 mln PLN wobec 55,16 mln PLN rok wcześniej.

W I-III kw. 2020 r. spółka miała 28,8 mln PLN zysku netto w porównaniu z 32,89 mln PLN zysku rok wcześniej, przy przychodach ze sprzedaży w wysokości 146,62 mln PLN w porównaniu z 176,16 mln PLN w 3Q19.

**Kogeneracja/PGE**

Finalne wyniki za 3Q'20 zbliżone do szacunków

**Wybrane dane finansowe [mln PLN] i operacyjne**

	1Q'18	2Q'18	3Q'18	4Q'18	1Q'19	2Q'19	3Q'19	4Q'19	1Q'20	2Q'20	3Q'20	zmiana r/r	3Q'20 Szac.
Przychody	375,9	144,1	139,0	306,8	372,2	213,0	167,3	340,7	397,1	207,1	199,3	19%	
EBITDA	171,2	-80,5	4,8	61,4	124,6	9,2	17,8	95,9	202,8	43,2	12,7	-29%	12,9
<b>EBITDA skoryg (-KDT)</b>	<b>169,9</b>	<b>4,5</b>	<b>3,6</b>	<b>98,7</b>	<b>123,3</b>	<b>25,5</b>	<b>16,6</b>	<b>89,3</b>	<b>98,7</b>	<b>5,9</b>	<b>11,9</b>	-29%	
Zysk netto	108,1	-93,0	-25,9	18,4	71,5	-19,9	-15,4	46,8	132,3	1,7	-23,8		
CAPEX	-43,6	-7,7	-30,3	-44,7	-46,7	-14,4	-35,1	-69,4	-47,6	-15,2	-42,9	22%	-18,2
Cash Flow netto	130,6	-9,1	-131,5	76,9	114,7	79,3	-77,7	23,4	294,9	-304,1	-1,3		19,2
Sprzedaż ciepła TJ	4 853	1 241	855	3 651	4 436	1 731	894	3 484	4 317	1 761	956	6,9%	955
Sprzedaż e.e. GWh	790	464	464	680	780	517	463	797	774	460	493	6,5%	494
P/E 12m										3,0	3,1		
EV/EBITDA 12m										-0,4	-0,2		
EV/EBITDA 12m (+zob. KDT)										0,8	0,8		

*Źródło: BDM, spółka*

**ZUE**

ZUE szacuje, że po trzech kwartałach 2020 r. zysk netto grupy spadł do 2,9 mln PLN z 4 mln PLN rok wcześniej. Według wstępnych danych przychody ze sprzedaży grupy za trzy kwartały 2020 r. spadły do 610,8 mln PLN z 748,3 mln PLN rok wcześniej, a EBIT do 5,1 mln PLN z 7,2 mln PLN.

Spółki z grupy ZUE posiadają portfel zamówień o wartości ok. 1,6 mld PLN. Dodatkowo oferty złożone przez ZUE zostały wybrane jako najkorzystniejsze w dwóch postępowaniach przetargowych na rynku miejskim o łącznej wartości ok. 190 mln PLN.

**Inter Cars**

Skonsolidowane przychody w październiku wyniosły 915,4 mln PLN (4,6% r/r). Narastająco od początku roku grupa wypracowała 7,396 mld PLN przychodów (1,7% r/r).

Sprzedaż Inter Cars SA wyniosła w październiku 641,2 mln PLN (1,5% r/r), z czego sprzedaż w Polsce to 421,4 mln PLN (-5,8% r/r). Od początku roku sprzedaż Inter Cars SA spadła w porównaniu z analogicznym okresem 2019 r. o 1,9% do 5,251 mld PLN; w Polsce spadek sprzedaży wyniósł 6,3% do 3,52 mld PLN.

Sprzedaż spółek dystrybucyjnych za granicą wyniosła w październiku 442,3 mln PLN (16,2% r/r). W okresie styczeń-październik 2020 r. sprzedaż ta wyniosła 3,435 mld PLN (11,6% r/r).

**Mercator**

Podsumowanie konferencji po finalnych wynikach 3Q'20 (09.11.2020).

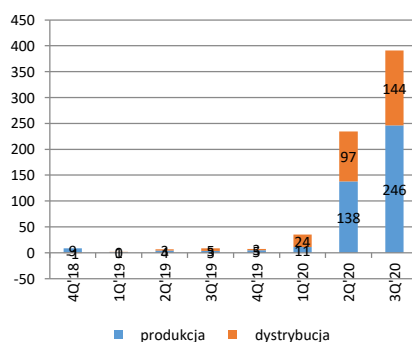
**BDM:**

- ceny rękawic rosły w 3Q'20 co dalej poprawiało marżę na dystrybucji;
- w produkcji skok marży to efekt kontraktów z 2/3Q'20;
- wciąż nadwyżka popytu nad podażą na rynku rękawic, brakuje 215 mld rękawic przy mocach produkcyjnych 370 mld sztuk;
- pojawiają się wyższe ceny lateksu nitylowego, ale sporo niższe niż wzrost rękawic;
- spółka w Tajlandii ma w pełni zabezpieczony surowiec;
- strategia na rok 2021 na ukończeniu;

**Q&A:**

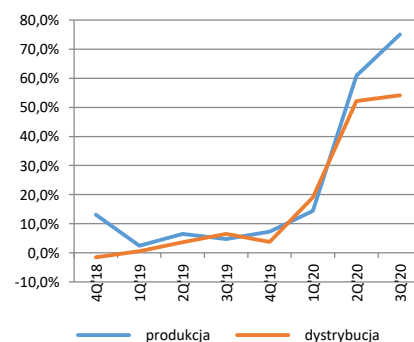
- wpływ szczepionki Pfizer do końca 2021 roku ludzie nie będą zaszczepieni;
- popyt na rękawice w 2021/2022 roku będzie wyższy niż podaż, co wiąże się z podwyższonymi marżami;
- średnia cena rękawic w 4Q'20 ? już przekroczyła 130 USD/1000 szt. tydzień/dwa tygodnie temu, pojawiły się również znacząco wyższe ceny (170-180 USD/1000 szt);
- 2021 rok zakontraktowany wolumenowo
- wolumeny w dystrybucji ? ciężko jest kupić więcej, w 3Q'20 spółka sprzedała ok. 1,5 mld rękawic czyli tyle ile w 2Q'20. W 4Q'20 dalej będą produkować tyle samo q/q, w dystrybucji wolumeny wzrosną na pewno, ale marże w dystrybucji mogą być niższe;
- ceny lateksu ? wyższe w 3Q'20 q/q, a w 4Q'20 wzrost kontynuowany; Obecnie ceny ok. 1800 USD/t jak rok temu ok. 1000 USD/t;
- cenę rękawic ? rosła wykładniczo (>20 USD rok temu, w 1Q'20 30, II Q 60 USD/t, 3Q'20 >100 USD, a w 4Q'20 dalszy wzrost cen);
- strategia spółki po 2022 roku ? spółka pracuje nad tym intensywnie;
- 10% światowej produkcji rękawic w Chinach,
- w Europie zachodniej ceny są ok. 30% wyższe niż w Polsce;
- zaliczka na poczet dywidendy ? jeśli spółka miała stratę w roku poprzednim to nie może wypłacić dywidendy zaliczkowej;
- spore zainteresowanie funduszy zagranicznych- CFO. Emisji spółka nie przewiduje, generuje dużo gotówki co kwartał;
- „wycena 4-cyfrowa jest nam pisana”- CFO odnośnie wyceny MRC na tle konkurentów;

**Struktura EBITDA [mln PLN]**



Źródło: BDM, spółka

**Marża EBITDA**



Źródło: BDM, spółka

<b>Skarbiec TFI</b>	Wartość aktywów netto pod zarządzaniem Skarbiec TFI na koniec października wyniosła 5 174,5 mln PLN wobec 5 046,3 mln PLN we wrześniu. Skarbiec TFI zarządzał 38 funduszami i subfunduszami skierowanymi do szerokiego grona inwestorów, a także 6 funduszami dedykowanymi.
<b>Budimex</b>	<p>Oferta Budimeksu została wybrana przez GDDKiA jako najkorzystniejsza w przetargu na budowę odcinka drogi S19 od węzła Białystok Zachód do węzła Białystok Księżyno. Wartość oferty to 469,1 mln PLN.</p> <p>Dodatkowo, oferta Budimeksu o wartości 466,7 mln PLN netto na wykonanie robót budowlanych w ramach projektu dotyczącego budowy drogi wodnej łączącej Zalew Wiślany z Zatoką Gdańską - część II została oceniona najwyżej - poinformowała spółka.</p> <p>Dariusz Blocher, prezes, poinformował także, że Budimex zakłada, że wybrani inwestorzy przeprowadzą procesy due diligence Budimeksu Nieruchomości najpóźniej do końca stycznia 2021 r.</p>
<b>Kernel</b>	Akcjonariusze Kernela zdecydują 10 grudnia o wypłacie 0,42 USD dywidendy na akcję z zysku osiągniętego w roku obrotowym zakończonym 30 czerwca 2020 roku - poinformowała spółka w projektach uchwał na WZ.
<b>Ceramika Nowa Gala</b>	<p>NWZA postanowiło o wycofaniu akcji z obrotu na rynku regulowanym prowadzonym przez GPW.</p> <p>Akcjonariusze spółki upoważnili zarząd do złożenia do KNF wniosku o udzielenie zezwolenia na wycofanie akcji z obrotu na GPW i podjęcia wszystkich czynności niezbędnych do wycofania oraz do zniesienia dematerializacji akcji.</p> <p>Wycofanie akcji Ceramiki to efekt ogłoszonego wcześniej wezwania na akcje spółki przez Cerrad.</p>
<b>PGNiG</b>	<p>PAO Gazprom i OOO Gazprom Export złożyły do PGNiG wnioski o renegotjację ceny kontraktowej gazu dostarczanego przez Gazprom na podstawie Kontraktu Jamalskiego - poinformował PGNiG w komunikacie. Celem renegotjacji ma być podwyżka ceny gazu.</p> <p>W ocenie PGNiG, wniosek Gazpromu, złożony w odpowiedzi na wcześniejszy wniosek renegotjacyjny "jest niezasadny oraz nie spełnia wymogów formalnych opisanych w Kontrakcie Jamalskim, a w rezultacie jest bezskuteczny".</p>
<b>Enea</b>	Grupa Enea może w ciągu miesiąca przedstawić aktualizację strategii rozwoju - poinformował prezes Paweł Szczeszek. Prezes poinformował, że plany grupy będą zbieżne z założeniami rządu. Jak powiedział, segment OZE będzie odgrywać coraz większą rolę w miksie energetycznym grupy. Obecnie grupa ma ok. 6,3 GW mocy, z czego 414 MW przypada na źródła odnawialne.

Źródło: Dom Maklerski BDM S.A., spółki, PAP

**WYDZIAŁ ANALIZ I INFORMACJI:**

**Krystian Brymora**

Dyrektor Wydziału  
tel. (+48) 501 238 443  
e-mail: krystian.brymora@bdm.pl  
strategia, chemia, przemysł, energetyka

**Michał Fidelus**

Analityk rynku akcji  
tel. (+48) 666 073 972  
e-mail: michal.fidelus@bdm.pl  
banki, finanse

**Adrian Górniak**

Analityk rynku akcji  
tel. (+48) 668 516 977  
e-mail: adrian.gorniak@bdm.pl  
deweloperzy, handel, media

**Krzysztof Tkocz**

Młodszy analityk rynku akcji  
tel. (+48) 516 086 705  
e-mail: krzysztof.tkocz@bdm.pl  
gry komputerowe

**WYDZIAŁ OBSŁUGI KLIENTÓW INSTYTUCJONALNYCH:**

**Leszek Mackiewicz**

Dyrektor Wydziału  
tel. (022) 62-20-848  
e-mail: leszek.mackiewicz@bdm.pl

**Tomasz Ilczyszyn**

tel. (022) 62-20-854  
e-mail: tomasz.ilczyszyn@bdm.pl

**Maciej Fink-Finowicki**

tel. (022) 62-20-855  
e-mail: maciej.fink-finowicki@bdm.pl