

Redaktor wydania: Krystian Brymora/ Michał Fidelus

KOMENTARZ PORANNY

COVID-19 ponownie zatapia rynki

Fala czerwni rozlała się po rynkach, inwestorzy w panice wyprzedawali akcje europejskich i amerykańskich spółek w związku z nowymi rekordami zakażeń i nakładaniem nowych obostrzeń przez rządzących. Nasze rodzime blue chipy zaliczyły solidne tąpnięcie o 4,7% i znalazł się najniższy od początku kwietnia. Największą stratę zaliczyły takie walory jak JSW -13%, dwa kolejne miejsca należały do gigantów tego indeksu czyli CD Projekt -9,1% (oprócz paniki na rynku na tak dużą wyprzedaż miało wpływ przełożenie premiery „CP2077”) oraz Allegro -7,4%. O dziwo mimo panującego strachu dwie spółki zakończyły dzień nad kreską i były to Lotos +1,6% i Play 0,1%. Również mWIG40 i sWIG80 zakończyły notowania z dużą stratą (5,1%/4,1%). W Europie zapowiedzi kolejnego lockdownu (w Niemczech nowe ograniczenia, we Francji lockdown od piątku, kolejne obostrzenia we Wielkiej Brytanii) doprowadziły do spadku tamtejszych indeksów DAX -4,2%, CAC40 -3,4% a FTSE100 -2,6%. Nastroje panujące wśród europejskich inwestorów przełożyły się również na notowania na Wall Street, gdzie tamtejsze indeksy zaliczyły najmocniejszą przecenę od czerwca (Nasdaq Composite -3,7%, S&P500 -3,5%, Dow Jones -3,4%). Dzisiaj o 13:30 poznamy odczyt PKP (k/k) za 3Q'20 z USA, a o 13:45 oświadczenie na temat polityki monetarnej EBC, o 14:30 odbędzie się konferencja prasowa EBC. Na rynkach azjatyckich Shanghai Composite Index idzie w górę o 0,3% a Nikkei zniżykuje 0,4%. Od samego rana kontrakty terminowe na DAX i amerykańskie indeksy odbijają do góry.

Krzysztof Tkocz

SKRÓT INFORMACJI ZE SPÓŁEK

- **COVID-19:** Codzienny monitoring [tabela BDM];
- **PKN Orlen:** skorygowana EBITDA LIFO (2,03 mld PLN) 12% powyżej konsensusu; konferencja dziś o 9:00 [tabela BDM];
- **Energia:** szacunkowe wyniki za 3Q'20 zbliżone do naszych oczekiwań i zgodne z konsensem [komentarz BDM];
- **Orange:** EBITDAaL w 3Q'20 wyniosła 742mln PLN (0% r/r), 2% powyżej konsensusu [tabela BDM];
- **Asseco SEE:** EBITDA w 3Q'20 wyniosła 56,8mln PLN (19% r/r), 2% powyżej konsensusu [tabela BDM];
- **mBank:** Zysk netto w 3Q20 wyniósł PLN 101m (-72% r/r, 16% kw/kw) zgodnie z konsensem [komentarz BDM];
- **PGNiG:** Szacunkowa EBITDA w 3Q'20 13% powyżej konsensusu [tabela BDM];
- **Forte:** Rekordowe wyniki za 3Q'20; EBITDA 35%/54% powyżej naszych oczekiwań/konsensusu [komentarz BDM];
- **Artifex Mundi:** Szacunkowe wyniki za 3Q'20 powyżej naszych oczekiwań [komentarz BDM];
- **CCC:** Przychody w X rosą 16% r/r. Przed Świętami spółka chce mieć krótką listę inwestorów dla eObuwie.
- **LPP:** Spółka zakłada, że udział e-commerce w sprzedaży może przekroczyć w tym roku 20%.
- **PGNiG:** RN powierzyła obowiązki prezesa zarządu wiceprezesowi Jarosławowi Wróblowi.
- **Mercator Medical:** Spółka będzie nabywała akcje własne po cenie nie wyższej niż 1.300 PLN.
- **Budimex:** Spółka szacuje, że wpływ pandemii na wyniki to dotąd ok. 30 mln PLN, widzi opóźnienia na kontraktach.
- **Idea Bank:** NWZA zdecydowało o nieodwoływaniu Leszka Czarneckiego ze składu RN.
- **ZM Kania:** Cedrob kupił zorganizowaną część przedsiębiorstwa ZM Henryk Kania za 100 mln PLN.
- **EMC Instytut Medyczny:** Spółka rozpoczęła przygotowania do likwidacji szpitala w Kamieniu Pomorskim.
- **Ropczyce:** Ropczyce z niższą sprzedażą, marża jednak stabilna. (Parkiet)
- **Mo-Bruk:** Rekordowy kurs akcji spółki, która konsekwentnie zwiększa portfel zamówień. (Parkiet)
- **MCI:** Grupa szykuje się do kolejnych transakcji. (Puls Biznesu)

WYKRES DNIA

WIG20 na środowej sesji spada o blisko 5% i jest najniższy od kwietnia, w okolicach 1550 pkt (-18% od sierpniowych szczytów). W okolicach 1500 pkt znajduje się najbliższe, silne wsparcie. Poniżej mamy już tylko marcowe dołki (1249 pkt).



Źródło: Dom Maklerski BDM S.A., Bloomberg.

Notowania: środa, 28 października 2020				
	Wartość	Zmiana		
		1D	YTD	
WIG20	1 549,7	-4,7%	-27,9%	
WIG30	1 772,9	-4,6%	-28,3%	
mWIG40	3 260,5	-5,1%	-16,6%	
sWIG80	12 967,3	-4,0%	7,7%	
WIG	45 008,3	-4,6%	-22,2%	
WIG Banki	3 229,0	-6,6%	-52,3%	
WIG Bud	2 778,8	-4,1%	21,9%	
WIG Chemia	6 101,3	-1,5%	-27,3%	
WIG Dew	1 982,8	-3,5%	-19,4%	
WIG Energia	1 520,0	-5,4%	-22,5%	
WIG Games	30 947,6	-5,5%	64,9%	
WIG IT	3 531,8	-3,9%	24,6%	
WIG Media	4 729,4	-1,6%	-12,0%	
WIG Paliwa	3 446,0	-1,7%	-46,9%	
WIG Spoż	2 908,4	-2,5%	-7,0%	
WIG Surowce	3 780,5	-2,6%	22,4%	
WIG Telco	876,1	-0,8%	0,3%	
DAX	11 560,5	-4,2%	-12,7%	
CAC40	4 571,1	-3,4%	-23,5%	
BUX	32 106,8	-2,7%	-30,3%	
S&P500	3 271,0	-3,5%	1,2%	
DJIA	26 520,0	-3,4%	-7,1%	
Nasdaq Comp	11 004,9	-3,7%	22,6%	
Bovespa	95 368,8	-4,3%	-17,5%	
Nikkei225	23 342,4	-0,3%	-1,3%	
S&P/ASX 200	5 960,3	-1,6%	-10,8%	
Złoto	1 877,2	-1,6%	23,7%	
Miedź	6 798,0	0,3%	10,1%	
Ropa	37,4	-5,5%	-33,8%	
EUR/PLN	4,63	1,0%	8,9%	
USD/PLN	3,94	1,4%	4,0%	
CHF/PLN	4,33	1,3%	10,5%	
EUR/USD	1,17	-0,4%	4,8%	
USD/JPY	104,32	-0,1%	-3,9%	

FW20				
	Wartość	Zmiana		
Kurs otwarcia	1 606	-30	-1,83%	
Kurs zamknięcia	1 550	-76	-4,67%	
Kurs min.	1 535	-77	-4,78%	
Kurs max.	1 614	-39	-2,36%	
Wolumen obrotu	45 404	17 032	60,03%	
Otwarte pozycje	38 002	625	1,67%	

Indeksy GPW						
Indeks	Open	Low	High	Close	1D	Obrót
WIG20	1 605,43	1 534,87	1 610,05	1 549,74	-4,7%	1 695
WIG30	1 837,82	1 757,38	1 840,83	1 772,88	-4,6%	1 750
MWIG40	3 433,52	12 879,09	13 504,97	3 260,51	-5,1%	273
SWIG80	13 498,25	3 238,92	3 433,52	12 967,34	-4,1%	54
WIG-PL	47 078,71	45 974,50	47 078,71	45 974,50	-4,7%	2 034
WIG	46 775,99	44 651,87	46 822,41	45 008,30	-4,6%	2 043

WIG20				
	Close	MC	1D	YTD
Alior	11,81	1 541	-7,3%	-58,8%
Allegro	87,67	89 709	-7,4%	103,9%
CCC	37,61	2 064	-4,8%	-65,8%
CD Projekt	331,00	31 816	-9,1%	18,4%
Cyfrowy P.	25,88	16 551	-0,5%	-7,4%
Dino	217,40	21 314	-2,0%	51,0%
JSW	16,01	1 879	-13,0%	-25,1%
KGHM	123,30	24 660	-2,0%	29,0%
Lotos	27,17	5 023	1,6%	-67,5%
LPP	5 480,00	10 151	-1,6%	-37,9%
Orange	6,20	8 137	-2,8%	-12,9%
Pekao	43,00	11 286	-6,6%	-57,2%
PGE	4,73	8 848	-7,3%	-40,6%
PGNiG	4,35	25 113	-1,8%	0,4%
PKN Orlen	37,74	16 142	-2,4%	-56,0%
PKOBP	19,38	24 225	-6,7%	-43,8%
Play	38,82	9 885	0,1%	10,9%
PZU	20,55	17 745	-3,0%	-48,7%
Santander Polska	126,40	12 917	-2,7%	-58,9%
Tauron	1,85	3 247	-6,0%	13,0%

mWIG40									
	Close	MC	1D	YTD		Close	MC	1D	YTD
11 bit st.	459,00	1 083	-2,4%	14,8%	Famur	1,35	776	-9,0%	-54,7%
Amica	140,20	1 090	-3,2%	2,3%	GPW	43,60	1 830	-2,8%	10,9%
AmRest	14,40	3 162	-0,8%	-66,7%	GTC	5,48	2 661	-4,5%	-43,4%
Asseco PL	62,00	5 146	-3,3%	-2,6%	Handlowy	28,10	3 672	-5,5%	-45,8%
Asseco SEE	40,70	2 112	-2,6%	64,1%	ING BSK	103,00	13 400	-8,8%	-49,1%
Azoty	20,70	2 053	3,0%	-29,3%	Inter Cars	205,00	2 904	-6,4%	0,0%
Benefit Sys.	579,00	1 655	-5,9%	-34,4%	Kernel	38,50	3 235	-2,5%	-14,9%
Biomed-L.	16,50	1 027	-10,6%	1471,4%	Kety	426,00	4 100	-7,6%	23,1%
BNP Paribas	33,60	4 953	-6,7%	-50,6%	Kruk	121,10	2 297	-8,8%	-27,7%
Budimex	230,00	5 872	-3,6%	33,7%	Livechat	96,10	2 475	-7,6%	121,9%
Celon Pharm	32,50	1 463	-3,0%	-18,1%	Mabion	22,75	312	-6,4%	-70,5%
Ciech	26,65	1 404	-5,0%	-32,9%	mBank	126,10	5 342	-9,9%	-67,6%
Comarch	191,00	1 553	-4,3%	2,1%	Mercator	574,00	6 087	-7,1%	5668,8%
Datawalk	168,50	823	-4,3%	207,5%	Millennium	2,21	2 681	-9,1%	-62,2%
Develia	1,62	725	-3,6%	-36,2%	Neuca	531,00	2 319	0,4%	40,5%
Dom Dev.	94,40	2 381	-1,9%	-0,2%	PKP Cargo	9,57	429	-3,4%	-53,3%
Echo	3,75	1 548	-3,6%	-19,7%	PlayWay	530,00	3 498	-5,0%	121,8%
Enea	4,89	2 158	-2,2%	-38,2%	Ten Square	618,00	4 491	-3,3%	212,1%
Energa	8,31	3 439	0,0%	17,3%	WP.PL	72,40	2 108	-1,4%	3,7%
Eurocash	11,70	1 628	-3,4%	-46,4%	XTB	16,65	1 954	-6,5%	321,5%

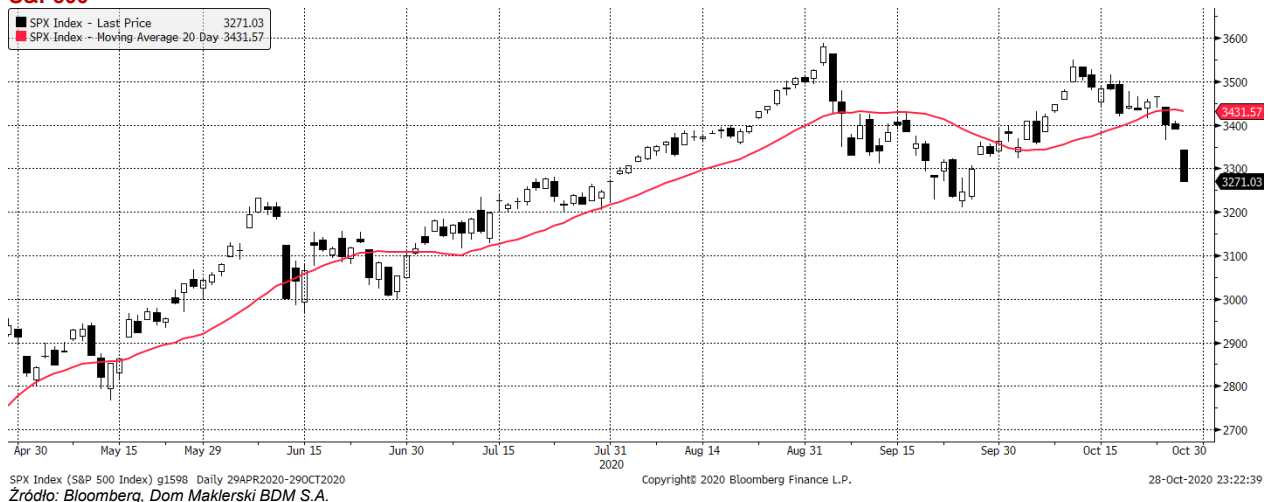
WIG20 vs mWIG40 vs sWIG80 [zmiana % YTD]



WIG20



S&P500



INFORMACJE ZE SPÓLEK

COVID-19

Codzienny monitoring COVID-19.

Tempo nowych zarażeń os/dzień

Data	RAZEM	Chiny	USA	UE (30)**	Włochy	Niemcy	Francja	Hiszp.	UK	Belgia	Polska	Czechy	Ukraina	RPA	Indie	Brazylia	
28 wrz	277 175	22	33 774	26 086	1 494	2 292	4 070	2 425	4 044	1 174	1 306	1 286	2 780	903	69 671	13 155	
29 wrz	287 791	23	42 027	48 483	1 647	1 840	8 051	9 906	7 143	1 326	1 326	1 960	3 730	903	76 205	32 058	
30 wrz	326 368	17	42 787	51 207	1 850	2 442	12 845	11 016	7 108	1 337	1 552	1 076	4 137	1 767	91 043	33 413	
1 paź	319 545	22	44 981	57 694	2 548	2 626	13 970	9 419	6 914	2 607	1 967	5 336	4 179	1 745	81 693	36 157	
2 paź	215 618	17	54 215	61 381	2 499	2 835	12 148	7 551	12 769	3 175	2 292	3 796	4 751	1 749	79 974	35 139	
3 paź	294 612	20	47 827	55 969	2 843	1 653	16 972	6 744	7 070	3 389	2 367	2 554	4 785	1 883	75 479	24 602	
4 paź	280 744	25	41 075	48 941	2 578	1 546	12 565	6 734	7 981	2 612	1 934	1 841	4 263	1 573	74 722	8 456	
5 paź	335 835	23	36 342	40 690	2 257	3 100	5 084	2 099	12 594	1 968	2 006	3 120	3 905	926	59 938	11 946	
6 paź	317 423	15	41 871	70 747	2 677	2 454	10 489	12 793	14 542	2 088	2 236	4 456	4 482	1 027	72 106	41 906	
7 paź	345 523	20	50 295	75 767	3 677	4 010	18 746	6 645	14 162	3 577	3 003	5 338	4 887	1 913	78 727	31 553	
8 paź	367 267	41	56 145	91 229	4 458	4 399	18 129	12 105	17 540	5 728	4 280	5 397	5 545	1 736	70 900	27 750	
9 paź	358 424	23	57 459	89 507	5 372	4 959	20 339	5 986	13 863	5 385	4 739	8 617	5 961	1 461	73 202	27 444	
10 paź	299 573	27	54 600	98 013	5 724	2 968	26 896	9 285	15 166	7 950	5 300	4 631	5 901	2 544	74 535	35 952	
11 paź	302 008	28	44 843	75 562	5 456	2 846	16 101	9 285	12 872	5 327	4 178	3 105	4 960	1 575	67 757	3 139	
12 paź	341 653	24	41 571	75 262	4 619	6 541	6 541	8 505	9 286	13 972	6 322	4 394	4 311	4 606	888	54 045	8 429
13 paź	320 058	28	52 274	90 358	5 898	4 464	12 993	7 118	17 232	7 360	5 068	8 326	5 311	1 178	63 650	10 220	
14 paź	375 934	11	59 797	118 838	7 332	7 173	22 591	11 970	19 724	8 271	6 526	9 543	5 780	1 877	65 028	27 235	
15 paź	409 424	36	63 330	136 387	8 803	7 620	30 621	13 318	18 978	10 448	8 099	9 720	5 260	1 770	63 412	28 523	
16 paź	415 419	20	69 276	126 391	10 009	7 695	25 086	9 765	15 635	10 192	7 705	11 102	6 205	2 019	65 200	30 914	
17 paź	340 986	30	57 164	130 333	10 925	4 862	32 427	10 942	16 170	10 964	9 622	8 715	6 629	1 928	62 092	24 062	
18 paź	290 926	17	48 318	119 193	11 705	4 007	29 837	9 916	16 982	9 138	8 536	5 058	5 445	1 662	55 032	10 982	
19 paź	448 864	34	58 561	115 081	9 337	8 397	13 243	12 214	18 803	8 227	7 482	8 077	4 986	1 461	46 235	15 383	
20 paź	380 818	16	59 660	135 716	10 871	8 523	20 468	13 873	21 330	9 679	9 291	11 984	5 680	1 050	54 926	23 227	
21 paź	442 722	22	63 372	173 170	15 199	12 331	26 676	16 973	26 687	13 227	10 040	14 969	6 975	2 055	56 238	24 818	
22 paź	469 202	29	70 919	211 917	16 078	5 952	41 622	43 880	21 238	16 746	12 107	14 150	7 320	2 156	54 482	33 862	
23 paź	506 942	35	83 034	213 346	19 143	22 236	42 032	19 851	20 531	17 568	13 632	15 258	7 780	1 897	57 028	21 022	
24 paź	407 550	5	85 317	183 339	19 640	1 698	45 422	15 072	23 012	17 709	13 628	12 474	7 275	1 834	47 224	26 979	
25 paź	371 226	38	60 683	169 943	21 273	9 890	52 010	13 658	19 790	0	11 742	7 300	6 406	1 622	45 157	13 493	
26 paź	521 149	24	66 662	179 985	17 007	12 560	26 771	17 396	20 890	15 622	10 241	10 273	5 625	891	36 728	15 726	
27 paź	459 470	47	74 624	199 905	21 989	13 161	33 417	18 418	22 885	12 687	16 300	15 663	6 885	1 092	43 076	29 787	
28 paź	495 194	49	78 395	217 952	24 988	16 202	36 437	19 765	24 700	13 571	18 820	12 980	7 790	1 863	49 912	28 629	
Dzień COVID	295	295	284	273	273	249	248	273	273	269	240	238	241	239	274	247	

RAZEM tys.	przypadki	śmierci	zdrowi*	aktywne
44 401 826	86 258	8 855 433	6 626 412	589 766
479 621	1 235 643	981 772	927 296	347 289
299 049	297 013	374 023	719 714	8 038 765
5 468 270	1 173 292	4 739	227 673	217 278
37 905	10 218	35 823	35 466	45 765
11 038	4 849	2 675	6 938	19 111
120 010	30 005 485	84 962	3 518 140	1 706 439
275 404	13 223 049	b.d.	5 109 620	4 702 695
276 457	135 538	1 080 407	795 930	8 778 758
312 747	120 696	174 965	212 057	51 949
659 246	362 037			

Źródło: BDM, Bloomberg, Worldmeters. *- dzień od pierwszego przypadku. **- UE27+ Szwajc./UK/Norwegia

Tempo nowych zarażeń os/dzień w województwach

	MZ	ŚL	MP	WP	ŁD	PK	PO	KP	DŚ	LP	SK	ZP	OP	PO	WM	LS	RAZEM	Kwaran.	Zajęte łóżka	Zajęte respi.	Wsk. poz. test.
28 wrz	152	83	134	200	57	73	150	152	28	87	18	25	35	59	14	39	1 306	-3 332	82	6	9,7%
29 wrz	151	124	167	81	92	115	127	120	64	29	39	58	36	57	50	16	1 326	-1 540	94	11	5,7%
30 wrz	159	128	205	140	87	94	194	78	69	82	50	73	36	57	67	33	1 552	-4 627	82	11	5,5%
1 paź	268	148	285	173	117	107	180	179	96	98	43	58	21	64	102	28	1 967	4 020	79	7	6,6%
2 paź	246	179	282	196	140	218	228	218	101	97	33	114	56	86	72	26	2 292	5 075	142	7	8,0%
3 paź	277	221	290	224	152	141	244	110	63	116	156	62	53	126	76	56	2 367	18 982	148	13	7,8%
4 paź	164	120	185	168	127	141	223	229	62	102	70	58	44	76	69	96	1 934	-7 473	127	12	7,4%
5 paź	336	125	217	180	126	142	202	109	87	172	49	41	48	90	28	54	2 006	3 800	181	28	10,9%
6 paź	318	218	268	106	155	137	199	153	140	138	139	111	53	57	35	9	2 236	5 165	561	44	9,3%
7 paź	527	286	357	242	223	141	193	184	184	106	149	146	50	84	119	12	3 003	-13 657	281	20	6,8%
8 paź	598	375	548	505	279	256	313	311	258	204	159	116	90	94	105	69	4 280	25 378	138	13	9,7%
9 paź	521	490	724	436	363	368	388	324	250	185	192	130	116	117	102	33	4 739	17 378	269	24	21,6%
10 paź	816	412	631	360	411	347	362	554	242	251	218	152	141	172	110	121	5 300	17 419	318	26	14,3%
11 paź	433	354	685	380	314	315	331	136	186	304	152	155	123	110	106	94	4 178	24 984	199	37	13,4%
12 paź	441	262	690	530	344	334	284	258	199	379	187	116	153	130	73	14	4 394	19 100	338	21	17,5%
13 paź	552	441	898	334	349	391	318	341	342	163	121	151	241	183	79	164	5 068	-37 686	407	17	15,0%
14 paź	1188	520	1137	508	405	319	344	356	315	256	255	175	233	174	196	145	6 526	36 903	415	46	14,9%
15 paź	1306	822	1303	835	691	420	458	318	382	315	283	177	282	139	191	177	8 099	46 671	454	41	12,6%
16 paź	911	769	1105	592	648	563	547	470	441	284	314	311	221	201	181	147	7 705	15 605	442	32	15,2%
17 paź	1485	765	1254	1058	821	704	563	470	524	429	396	340	283	149	224	157	9 622	15 782	632	64	19,6%
18 paź	1342	974	934	724	584	721	427	523	369	580	211	317	312	139	210	169	8 536	-6 925	464	45	22,9%
19 paź	849	685	1201	423	679	458	481	473	406	526	170	217	348	283	190	93	7 482	-15 915	299	23	20,8%
20 paź	1282	895	1486	1186	625	667	484	446	567	219	312	213	307	209	165	228	9 291	-15 120	587	53	22,3%
21 paź	1162	1008	1315	755	675	881	548	771	462	658	259	285	362	268	348	283	10 040	45 613	477	32	16,9%
22 paź	1579	1168	1331	1516	863	777	710	905	610	411	486	515	404	224	311	297	12 107	43 288	652	55	24,1%
23 paź	2075	1305	1554	1050	800	852	741	1207	667	743	639	558	401	226	365	449	13 632	20 503	697	39	22,0%
24 paź	2026	1262	1482	1472	1001	891	776	777	645	715											

PKN Orlen

Spółka opublikowała wyniki za 3Q'20. Telekonferencja z zarządem dziś o 9:00: tel. 008001215222, Access Code 89750196#

Wybrane dane finansowe [mln PLN]

	1Q'19	2Q'19	3Q'19	4Q'19	1Q'20	2Q'20	3Q'20	3Q'20 konsens.	różnica
Przychody	25 246	29 228	29 229	27 500	22 077	17 010	23 918	23 760	1%
EBITDA	1 829	2 932	2 700	1 401	(969)	5 081	2 240	2 069	8%
EBITDA LIFO	2 004	2 715	3 094	1 180	1 103	5 547	1 973	1 820	8%
Rafineria	499	850	1 167	266	(357)	610	(368)		
Petrochemia	701	703	712	149	766	251	501		
Energetyka	238	432	514	379	488	4 437	1 016		
Detal	678	855	924	604	702	719	1 033		
Wydobycie	93	82	23	(34)	(277)	(123)	54		
Funkcje Korporacyjne 1	(205)	(207)	(246)	(184)	(219)	(347)	(263)		
EBITDA LIFO przed odpisami	2 014	2 732	3 167	1 259	1 607	5 693	1 965		
Rafineria	499	851	1 167	267	(353)	614	(370)		
Petrochemia	708	708	721	177	766	251	502		
Energetyka	242	432	514	381	488	4 439	1 017		
Detal	676	859	925	585	706	726	1 035		
Wydobycie	94	83	85	33	219	10	44		
Funkcje Korporacyjne 1	(205)	(201)	(245)	(184)	(219)	(347)	(263)		
EBITDA LIFO skoryg. (bez NRV)	1 773	2 771	3 310	1 304	3 216	796	2 031	1 820	12%
Rafineria	258	890	1 309	312	1 198	(554)	(305)		
Petrochemia	708	708	722	177	824	212	503		
Energetyka	242	432	514	381	488	749	1 017		
Detal	676	859	925	585	706	726	1 035		
Wydobycie	94	83	85	33	219	10	44		
Funkcje Korporacyjne 1	(205)	(201)	(245)	(184)	(219)	(347)	(263)		
Zysk netto	849	1 602	1 266	583	(2 244)	3 970	659	561	17%
EBITDA LIFO skoryg. r/r	-6,3%	30,3%	37,6%	-44,4%	81,4%	-71,3%	-38,6%		
Modelowa marża rafineryjna USD/bbl	4,6	6,5	8,2	4,7	5,8	3,3	1,1		
Modelowa marża petrochemiczna EUR/t	885,0	906,0	859,0	785,0	845,0	846,0	828,0		
Sprzedaż Downstream [kt]	7 801	8 109	8 631	8 199	6 999	6 303	7 778		
Sprzedaż Detal [kt]	2 236	2 480	2 620	2 481	2 213	1 988	2 512		
Sprzedaż Wydobycie [kt]	184	179	180	193	204	192	177		
Dług netto	5 051	2 417	1 969	2 448	4 181	10 870	11 862		
P/E 12m						4,5	7,0		
EV/EBITDA 12m						2,5	2,9		
EV/EBITDA LIFO skoryg. 12m						3,1	5,1		

Źródło: BDM, Spółka

PKN Orlen rozpoczął prace nad emisją niezabezpieczonych obligacji o wartości do 1 mld PLN.

Energa

Spółka opublikowała szacunkowe dane za 3Q'20. Pełny raport 05.11.2020

Wzrost wyniku w Dystrybucji wynikał z wyższej marży ze stratami sieciowymi. Z kolei spadek w Wytwarzaniu to efekt niższych przychodów ze sprzedaży energii i usług systemowych (Ostrołęka B). Spadek EBITDA w Sprzedaży wynika z niskiej taryfy URE w taryfie G oraz niższej marży na klientach biznesowych.

Komentarz BDM: wyniki są zgodne z konsensusem i zbliżone do naszych oczekiwań. W zdarzeniach jednorazowych uwzględniamy tylko prawdopodobne rozwiązanie części rezerwy na taryfę G (+29 mln PLN). Spółka szacuje wpływ COVID-19 na wyniki 3Q'20 na poziomie tylko -5 mln PLN vs -84 mln PLN w 2Q'20. Niższy od oczekiwań wynik netto to efekt odpisów na posiadanych pakietach akcji (m.in. na Polimexie).

Wybrane dane finansowe [mln PLN] i operacyjne

	3Q'19	3Q'20 S	zmiana r/r	2Q'20P BDM	różnica	2Q'20P konsens.	różnica
Przychody	2 952	3 030	3%	3 104	-2,4%	3 020	0,3%
EBITDA	484	501	4%	515	-2,7%	500	0,3%
Dystrybucja	327	412	26%	399	3,3%		
Sprzedaż	118	62	-47%	77	-19,5%		
Wytwarzanie	54	37	-31%	43	-13,8%		
Pozostałe/wyłączenia	-15	-10		-4			
EBITDA adj.	475	472	-1%	486	-2,9%	471	0,3%
EBIT	221	236	7%	252	-6,4%		
Zysk netto	104	85	-18%	136	-37,7%	116	-26,9%
CAPEX	332	374	13%	372	0,6%		
KDO							
Produkcja energii brutto [GWh]	827	783	-5%	778	0,7%		
w tym z OZE	218			272			
Dystrybucja energii [GWh]	5 396	5 443	1%	5 396	0,9%		
Sprzedaż energii detaliczna [GWh]	4 863	4 611	-5%	4 766	-3,2%		
Produkcja ciepła [TJ]	457			457			
EV/EBITDA adj. *		5,4					

Źródło: BDM, Spółka. *- przy prognozowanym dłużej netto 6,3 mld PLN vs 6,1 mld PLN rok temu.

mBank

Spółka opublikowała wyniki za 3Q20:

	3Q19	2Q20	3Q20P	r/r	kw/kw	vs. kons.	vs. BDM	Kons.	BDM
Wynik odsetkowy	1 064	1 007	960	-10%	-5%	0%	0%	960	958
Wynik z opłat i prowizji	331	363	373	13%	3%	1%	1%	369	368
Pozostałe przychody	35	100	77	122%	na	144%	33%	32	58
Przychody ogółem	1 430	1 469	1 411	-1%	-4%	4%	2%	1 360	1 385
Koszty	-543	-572	-567	4%	-1%	-1%	-2%	-571	-578
EBIT przed rezerwami	888	898	844	-5%	-6%	5%	5%	805	807
Saldo rezerw	-249	-541	-456	83%	-16%	-9%	0%	-503	-454
Zysk brutto	520	218	255	-51%	17%	na	19%	na	213
Zysk netto	359	87	101	-72%	16%	2%	-3%	99	104

Komentarz BDM: Zysk netto mBanku w 3Q20 wyniósł PLN 101m (-72% r/r, 16% kw/kw) i był 2% powyżej konsensusu (PLN 99m) oraz 3% poniżej naszych oczekiwań (PLN 104m). Pozytywnie zaskoczyły przede wszystkim pozostałe przychody (w tym głównie wynik z pozycji wymiany), wyraźnie wyższa od naszych oczekiwań była z kolei efektywna stopa podatkowa (40% lub 61% bez podatku bankowego). W stosunku do konsensusu niższe były również rezerwy (-9%), ale biorąc pod uwagę zysk netto zgodny z oczekiwaniami rynkowymi konsensus wydaje się w tym aspekcie niespójny. Wynik odsetkowy, wynik prowizyjny oraz koszty były zbliżone do oczekiwań. Zgodnie z wcześniejszym komunikatem bank zawiązał PLN 187m rezerw na CHF. Wyniki mBanku za 3Q20 odbieramy neutralnie. Wszystkie kluczowe linie były zgodne z naszymi założeniami (choć lekko pozytywnie zaskoczyły nas koszty), a relatywnie wysokie pozostałe przychody zostały skompensowane przez wysoką efektywną stawkę podatkową. W naszym przekonaniu wyniki mBanku za 3Q20 wpisują się w obraz nakreślony przez opublikowane już wyniki Millennium oraz Santander Banku i wskazują na relatywnie sprawnie odbudowującą się działalność operacyjną banków. Wynik odsetkowy w 3Q20 był niższy kw/kw, ale prawdopodobnie na przełomie 3 i 4Q20 zaliczył dołek, powrót do aktywności w 3Q20 wspierał F&C, koszty pozostają pod kontrolą, a jakość aktywów nie ulega istotnemu pogorszeniu. Kluczowym elementem pozostaje jednak w dalszym ciągu skala rozwoju pandemii i jej wpływ na gospodarkę, co znajdzie odzwierciedlenie w kosztach ryzyka banków w najbliższych kwartałach. Negatywnym aspektem wyników mBanku (podobnie jak w przypadku Millennium) wydają się relatywnie wysokie rezerwy na CHF, które mogą sugerować, że ryzyko dot. walutowych kredytów hipotecznych materializuje się szybciej i w nieco większej skali niż można było wcześniej oczekiwać. W okresie 1-3Q20 skorygowany wynik netto mBanku wyniósł PLN 320m wobec konsensusu na 2020 r. w wysokości PLN 383m (-62% r/r).

Orange Polska

Spółka opublikowała wyniki za 3Q20:

	3Q20	kons.	vs. kons.	r/r	kw/kw
Przychody	2 793,0	2 806,7	-1%	-3%	-1%
EBITDAaL	742,0	726,1	2%	0%	15%
EBIT	150,0	129,7	16%	-59%	38%
zysk netto	53,0	42,4	25%	-76%	2%

Orange Polska planuje w II kw. 2021 roku przedstawić aktualizację strategii - poinformowała spółka w raporcie.

Baza kart SIM Orange Polska w trzecim kwartale zwiększyła się o 182 tys. netto - na koniec września było to 15,669 mln kart. W minionym kwartale Orange Polska przybyło netto 245 tys. kart SIM w segmencie komórkowych usług abonamentowych. W segmencie usług pre-paid operator stracił netto 62 tys. kart SIM.

Asseco SEE

Spółka opublikowała wyniki za 3Q20:

	3Q20	kons.	vs. kons.	r/r	kw/kw
Przychody	227,5	248,1	-8%	-1%	-3%
EBITDA	56,8	55,5	2%	19%	3%
EBIT	37,3	35,8	4%	23%	5%
zysk netto	31,5	28,9	9%	24%	17%

PGNiG

Spółka opublikowała szacunkowe dane za 3Q'20. Pełny raport 19.11.2020

Wybrane dane finansowe [mld PLN] i operacyjne

	1Q'19	2Q'19	3Q'19	4Q'19	1Q'20	2Q'20	3Q'20 S	r/r	3Q'20 konsens.	r/r	1-3Q'19	1-3Q'20S	r/r
Przychody	14,34	8,28	7,03	12,37	13,76	7,28	6,39	-9%	6,33	1%	29,65	27,43	-8%
EBITDA	2,17	0,96	0,80	1,58	2,08	7,27	1,33	66%	1,18	13%	3,93	10,68	172%
EBITDA skoryg.	2,11	1,32	0,60	2,04	2,58	1,56	1,30	114%			4,04	5,44	35%
Poszukiwanie i Wydobywanie	1,28	0,90	0,63	0,90	0,83	0,26	0,44	-31%			2,81	1,53	-46%
Obrót i Magazynowanie	-0,11	-0,01	-0,37	0,32	0,65	0,85	0,64				-0,49	2,14	
w tym hedging	0,18	0,10	0,10	0,19	0,82	0,17	0,09	-17%			0,38	1,08	180%
Dystrybucja	0,58	0,49	0,42	0,51	0,77	0,41	0,36	-13%			1,49	1,54	3%
Wytwarzanie	0,40	0,06	-0,02	0,33	0,42	0,12	0,04				0,44	0,57	29%
Pozostałe/eliminacje	-0,04	-0,12	-0,05	-0,03	-0,09	-0,07	-0,18	275%			-0,21	-0,34	
EBIT	1,43	0,29	0,13	0,63	1,21	6,45	0,59	354%			1,85	8,25	347%
Wynik netto	1,08	0,23	0,01	0,03	0,78	5,14	0,12	1100%	0,21	-43%	1,32	6,04	357%
Dane operacyjne													
Wydobywanie gazu RAZEM [mld m3]	1,18	1,04	1,10	1,17	1,16	1,02	1,11	1%			3,32	3,29	-1%
w tym Norwegia	0,15	0,11	0,11	0,10	0,10	0,11	0,11	-4%			0,38	0,32	-15%
Sprzedaż poza GK PGNiG [mld m3]	9,90	6,05	5,52	9,22	10,60	6,30	5,38	-3%			21,47	22,28	4%
Import RAZEM [mld m3]	3,67	3,71	3,51	3,97	3,46	4,01	3,70	5%			10,89	11,17	3%
kierunek wschodni	1,79	2,19	2,32	2,65	1,92	2,19	2,51	8%			6,29	6,62	5%
LNG	0,73	1,04	0,71	0,95	0,98	1,21	0,75	6%			2,48	2,94	19%
Dystrybucja RAZEM [mld m3]	3,88	2,43	1,92	3,29	3,96	2,23	1,84	-4%			8,24	8,03	-3%
Wydobywanie ropy RAZEM [kt]	323,9	289,9	274,8	327,8	321,3	331,7	306,3	11%			888,60	959,30	8%
Sprzedaż ropy RAZEM [kt]	288,1	266,2	295,3	360,7	275,7	369,5	306,3	4%			849,60	951,50	12%
Wolumen sprzedaży ciepła [PJ]	16,97	6,04	3,27	12,98	16,05	6,79	3,08	-6%			26,28	25,92	-1%
Produkcja energii elektrycznej [TWh]	1,51	0,74	0,42	1,27	1,38	0,64	0,45	6%			2,68	2,47	-8%
P/E 12m						4,2	4,1						
EV/EBITDA 12m						2,3	2,1						
EV/EBITDA 12m skoryg.						3,9							

Źródło: BDM, Spółka

PGNiG

Rada nadzorcza PGNiG powierzyła obowiązki prezesa zarządu wiceprezesowi Jarosławowi Wróblewi. Wróbel będzie pełnił obowiązki prezesa do rozstrzygnięcia postępowania kwalifikacyjnego na to stanowisko.

PGNiG zawarł aneks do umowy dotyczącej programu emisji obligacji na kwotę do 5 mld PLN, wydłużający czas trwania tego programu do 28 października 2025 r. PGNiG ustanowił 5-letni program emisji obligacji o wartości do 5 mld zł 21 grudnia 2017 r.

Artifex Mundi

Spółka opublikowała szacunkowe dane za 3Q'20.

Przychody ze sprzedaży produktów w 3Q'20 wyniosły 5.546 tys. PLN, co stanowi wartość o 36% większą niż w odpowiednim przedziale czasu roku 2019. Zysk netto w omawianym okresie wyniósł 1.985 tys. PLN, co oznacza wzrost o 135% w stosunku do analogicznego okresu roku 2019.

Na wzrost zysku netto w analizowanym okresie wpływ miały m.in.:

- rosnący udział przychodów ze sprzedaży gier HOPA wydanych na konsole, dzięki systematycznemu rozbudowywaniu portfolio konsolowego o wydane już gry w wersjach PC/mobile;
- systematyczny wzrost przychodów w segmencie free-to-play, w szczególności aplikacji „Unsolved: Mystery Adventure Detective Games”;

Spółka planuje publikację skonsolidowanego raportu za 3Q'20 na 27 listopada 2020 r.

Szacunkowe wyniki za 3Q'2020 [mln PLN]

	3Q'19	3Q'20	zmiana r/r	1-3Q'19	1-3Q'20	zmiana r/r	3Q'20P BDM	odchyl.
Przychody	4,1	5,5	36,3%	12,2	18,9	55,2%	5,5	0,0%
Wynik brutto na sprzedaży	1,9	3,2	66,2%	6,0	11,3	89,3%	2,6	22,7%
EBIT	0,7	2,4	253,4%	2,3	8,3	262,7%	1,9	27,2%
Zysk (strata) netto	0,8	2,0	135,5%	2,0	6,8	236,6%	1,5	28,1%
Marża zysku brutto ze sprzedaży	47,4%	57,8%		49,1%	59,9%		41,7%	
Marża EBIT	16,8%	43,7%		18,7%	43,7%		34,3%	
Marża zysku netto	20,7%	35,8%		16,6%	35,9%		27,9%	

Źródło: Dom Maklerski BDM S.A., spółka

Komentarz BDM: Szacunkowe wyniki za 3Q'20 okazały się wyższe od naszych oczekiwań, tym samym odbieramy je pozytywnie. Widać, że spółka wraca na wzrostową ścieżkę wynikową i cały czas pracuje nad optymalizacją kosztów.

Forte

Spółka opublikowała szacunkowe dane za 3Q'20. Pełny raport 19.11.2020
[Konferencja z zarządem w piątek 30.10 o 9:30 konferencja](#)

Spółka podała - mając na uwadze aktualną sytuację epidemiologiczną związaną z rozprzestrzenieniem się koronawirusa SARS-CoV-2 - że począwszy od lipca wszystkie zakłady i spółki z grupy pracują w pełnym wymiarze godzin przy pełnym obciążeniu zamówieniami. Do dnia publikacji raportu, w żadnej z lokalizacji nie wstrzymano pracy z powodu pandemii. "Biorąc pod uwagę pogarszającą się z dnia na dzień sytuację epidemiologiczną w Europie, zarząd spółki widzi realne i istotne zagrożenie, które może mieć negatywny wpływ na działalność grupy kapitałowej, zarówno pod względem utrzymania płynności produkcji, jak i ciągłości dostaw do naszych odbiorców w Europie, na skutek ograniczeń wprowadzanych aktualnie w poszczególnych krajach"

Komentarz BDM: Wyniki są istotnie lepsze od naszych oczekiwań (byliśmy na górze konsensusu) jak i konsensusu, choć spółka była jednym z naszych faworytów do pozytywnego zaskoczenia biorąc pod uwagę mocne odbicie w branży meblowej (produkcja sprzedana +15% r/r).

Sprzedaż na poziomie 347 mln PLN z czego 330 mln PLN dotyczy mebli to najwyższy historyczny wynik spółki, lepszy nawet niż w szczycie sezonu meblowego 4Q-1Q. Tym samym przychody są wyższe o 5% vs nasze oczekiwania i 12% od konsensusu, a skorygowana EBITDA o odpowiednio 35% i 54%, co również stanowi rekordowy, kwartalny wynik (dotychczas spółka nie osiągnęła poziomu >50 mln PLN EBITDA). Oprócz wysokiego popytu na meble wpływ na wynik miało osłabienie złotówki (hedging EUR/PLN +5,5 mln PLN r/r). W zdarzeniach jednorazowych spółka uwzględniła +4 mln PLN z FGŚP, które znosi się z -4,5 mln PLN rezerwy na kary wynikające z opóźnień w dostawach w 3Q'20.

Zarząd informuje, że spółka uzgodniła z bankami nowe poziomy kowenantów i ich nie przekroczyła (wg. naszych wyliczeń DN/EBITDA kształtował się <3,5x). Zwracamy ponadto uwagę, że w październiku w wyniku wezwania do 66% akcji Forte przez gł. właściciela spółka sprzedała 2,05 mln akcji po 30,1 PLN/szt. (+62 mln PLN gotówki, spółka wygeneruje na tym pakiecie stratę- akcje kupione po 76,5 PLN w grudniu'16 dotychczas wyceniane przez kapitał własny, w binansie na 2Q'20 po 34,7 PLN/szt).

W komunikacie zarząd ostrzega przed potencjalnymi ograniczeniami i zamknięciem sklepów (w ogłoszonych 28.10.2020 ograniczeniach na okres listopada przez kanclerz Merkel nie ma planu zamknięcia sklepów w Niemczech o ile będzie utrzymywany dystans), co mogłoby wpłynąć naszym zdaniem na zamówienia/sprzedaż w 1Q'21. Okres 4Q'20 powinien być wciąż bardzo dobry. Więcej zapewne CEO/CFO powiedzą na piątkowej konferencji (30.10 o 9:30).

Wybrane dane finansowe [mln PLN]

	3Q'19	3Q'20 S	r/r	3Q'20P BDM	różnica	3Q'20P kons.	różnica	1-3Q'19	1-3Q'20	r/r
Przychody	263,9	347,0	31,5%	331,8	4,6%	309,8	12,0%	839,2	777,8	-7,3%
w tym płyta	15,9	17,0	7,1%	26,3	-35,3%			42,1	41,8	-0,7%
Wynik brutto na sprzedaży	97,4			115,4				293,6	166,4	
EBITDA	33,3	64,0	92,4%	47,8	34,0%	42,0	52,4%	93,9	116,3	23,8%
EBITDA adj.	35,4	64,5	82,0%	47,8	35,0%	42,0	53,6%	104,1	113,5	9,0%
EBIT	19,0	50,0		33,4		27,8		51,2	74,3	45,2%
Zysk brutto	4,7			27,3				28,3	0,6	
Zysk netto	1,2			22,1				13,8	-6,9	
Marża zysku brutto ze sprzedaży	36,9%			34,8%				35,0%		
Marża EBITDA adj.	13,4%	18,6%		14,4%		13,6%		12,4%	14,6%	
Marża EBIT	7,2%	14,4%		10,1%		9,0%		6,1%	9,6%	
Marża zysku netto	0,5%			6,7%				1,6%		
EV/EBITDA 12m*		8,6								
EV/EBITDA skoryg./12M**		8,2								

Źródło: BDM, Spółka. * - przy prognozowanym długi netto ok. 580 mln PLN. ** - przy prognozowanym długi netto pomniejszonym o sprzedaż 2,05 mln akcji własnych ok. 518 mln PLN.

LPP

Prezes LPP Marek Piechocki liczy, że skala biznesu grupy może w przyszłym roku wzrosnąć do kilkunastu mld PLN.

Dodał też, że LPP nie planuje do stycznia rozmów o czynszach z właścicielami galerii handlowych.

"Do stycznia nie mamy o czym rozmawiać, bo wszystko jest ujęte w prawie tysiącu umów, które weryfikowaliśmy, podpisywaliśmy na nowo z właścicielami galerii".

Prezes poinformował też, że Grupa ma potencjał do rozwoju sieci na rynkach zagranicznych.

LPP zakłada, że udział e-commerce w sprzedaży może w tym roku przekroczyć 20 proc. - poinformował Jacek Kujawa, wiceprezes LPP.

CCC

Przychody CCC od początku października do teraz rosły w tempie 16% r/r - poinformował prezes CCC Marcin Czyczerski. Liczy, że pomimo dużej dynamiki pandemii w ostatnich dniach do samego końca miesiąca uda się utrzymać wzrosty, zarówno w e-commerce, jak i w sklepach stacjonarnych.

CCC chce przed świętami mieć krótką listę potencjalnych inwestorów dla spółki eobuwie, a na początku roku będą z nimi prowadzone negocjacje - poinformował prezes CCC Marcin Czyczerski. Dodał, że zainteresowanie potencjalnych inwestorów jest duże. Umowa może być podpisana w styczniu - lutym 2021 roku.

"Mamy bardzo duże zainteresowanie zarówno ze strony renomowanych instytucji finansowych, jak i

najpoważniejszych inwestorów branżowych. Nie dziwi nas to patrząc, jak się rozwija eobuwie, jaka jest dynamika wzrostów, jak rentowny to biznes, jaki potencjał jest przed spółką. Chcemy, żeby dobry partner pomógł nam budować jeszcze szybciej wartość spółki".

Mercator Medical Akcjonariusze Mercator Medical zdecydowali, że skup akcji własnych, do którego zarząd został upoważniony w czerwcu, będzie realizowany po cenie nie niższej niż 1 PLN i nie wyższej niż 1.300 PLN - wynika z uchwał podjętych przez obradujące w środę WZA.

Budimex Budimex szacuje, że dotychczasowy wpływ pandemii na wyniki grupy to nieco ponad 30 mln PLN. Przyrost liczby zakażonych pracowników wpływa na destabilizację prac i generuje opóźnienia na kolejnych kontraktach. W kolejnych kwartałach zarząd liczy na stabilizację biznesu i z optymizmem patrzy na rentowność segmentu budowlanego.

ZM Kania Syndyk masy upadłości Zakładów Mięśnych Henryk Kania sprzedał Cedrobowi zorganizowaną część przedsiębiorstwa za 100 mln PLN.

Idea Bank NWZA Idea Banku zdecydowało o nieodwoływaniu Leszka Czarneckiego ze składu rady nadzorczej banku. Jego odwołania domagała się wcześniej Komisja Nadzoru Finansowego.

EMC Instytut Medyczny EMC Instytut Medyczny rozpoczął przygotowania do procesu likwidacji Szpitala św. Jerzego w Kamieniu Pomorskim - poinformowała spółka w komunikacie. Proces ma się rozpocząć z końcem listopada 2020 r.

Źródło: Dom Maklerski BDM S.A., spółki, PAP

WYDZIAŁ ANALIZ I INFORMACJI:

Krystian Brymora

Dyrektor Wydziału
tel. (+48) 501 238 443
e-mail: krystian.brymora@bdm.pl
[strategia, chemia, przemysł, energetyka](#)

Michał Fidelus

Analityk rynku akcji
tel. (+48) 666 073 972
e-mail: michal.fidelus@bdm.pl
[banki, finanse](#)

Adrian Górniak

Analityk rynku akcji
tel. (+48) 668 516 977
e-mail: adrian.gorniak@bdm.pl
[deweloperzy, handel, media](#)

Krzysztof Tkocz

Młodszy analityk rynku akcji
tel. (+48) 516 086 705
e-mail: krzysztof.tkocz@bdm.pl
[gry komputerowe](#)

WYDZIAŁ OBSŁUGI KLIENTÓW INSTYTUCJONALNYCH:

Leszek Mackiewicz

Dyrektor Wydziału
tel. (022) 62-20-848
e-mail: leszek.mackiewicz@bdm.pl

Tomasz Ilczyszyn

tel. (022) 62-20-854
e-mail: tomasz.ilczyszyn@bdm.pl

Maciej Fink-Finowicki

tel. (022) 62-20-855
e-mail: maciej.fink-finowicki@bdm.pl