

Redaktor wydania: Adrian Górniak/ Krzysztof Tkocz

**KOMENTARZ PORANNY**

**Rozmowy ostatniej szansy**

Miniony tydzień na rynkach finansowych był mniej udany od poprzedniego. W Europie gł. indeksy giełdowe straciły 1-2% w obliczu wykładniczego wzrostu pandemii COVID-19. W USA z kolei trwają dalsze przepychanki między Republikanami a Demokratami ws. II pakietu fiskalnego. Po weekendowych rozmowach wtorek ma być swoistym „deadline” na uchwalenie pakietu jeszcze przed wyborami 03.11. Rynki w zasadzie już w to nie wierzą więc każde postępy w negocjacjach są odbierane pozytywnie. Również pozytywnie inwestorzy odbierają coraz lepsze notowania Demokracji w wyborach do Białego Domu.

W Europie tempo zakażeń wirusem SARS-CoV-2 wzrosło z ok. 70-80 tys. dziennie do 120-140 tys., co oznacza ponad 3x więcej chorych niż w pierwszej fali w marcu/kwietniu. Rządy Francji i UK zdecydowały się na wprowadzenie ograniczeń w dużych miastach. Nad takimi myślą również Włosi. Nowe restrykcje gospodarcze i społeczne ogłosił także nasz rząd w czwartek po dużym wzroście zakażeń i osiągnięciu przez służbę zdrowia granic wydajności. Na rynku walutowym traciła złotówka, a na GPW banki, spółki handlowe czy przemysłowe. Tydzień na GPW upłynął jednak pod znakiem spektakularnego IPO Allegro (+63%) i ekspresowym wejściu do WIG20 (+7% od czwartku). Nie była to jednak najlepsza spółka w dużym indeksie. Ten zaszczyt spotkał akcjonariuszy Dino (+11%). W mWIG40 wyróżnił się TEN i Mercator z blisko 20% wzrostem.

Nowy tydzień rozpoczynamy w dobrych nastrojach. Większość indeksów w Azji zakończyła zielonym kolorem, a kontrakty na S&P500 zyskują 0,6-07%. Rynki pozytywnie odbierają weekendowe zapowiedzi o możliwości uchwalenia II pakietu fiskalnego w USA jeszcze przed wyborami.

Krystian Brymora

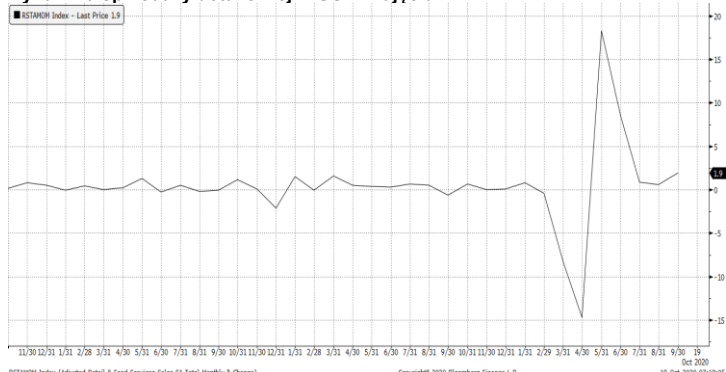
**SKRÓT INFORMACJI ZE SPÓŁEK**

- COVID-19: Codzienny monitoring [tabela BDM];
- Lotos: Szacunkowa EBITDA LIFO skoryg. za 3Q'20 0,43 mld PLN (-50% r/r), powyżej oczekiwań [tabela BDM];
- PGE: Zaproszenie na konferencję o strategii spółki do 2050 roku dziś na 11:00 [komentarz BDM];
- Quercus TFI: Zysk netto w 3Q20 wyniósł 2,8 mln PLN (1% r/r, 1% kw/kw) [komentarz BDM];
- Tauron: Spółka zainwestuje ok. 200 mln PLN w dystrybucję w woj. opolskim w 2020 r.;
- Mirbud: Oferta konsorcjum ze spółką za 258,7 mln PLN najtańsza w przetargu GDDKIA;
- Alumetal: Program motywacyjny spółki zakłada 98 mln PLN EBITDA w 2021 r.;
- PKN Orlen/Lotos: MAP warunkuje zgodę na fuzję Orlenu z Lotosem od spełnienia trzech elementów;
- LPP: Semper Simul Foundation zamierza przejąć kontrolę nad spółką;
- Atrem: Spółka chce poprawić rentowność, nie wyklucza odnotowania zysku na koniec 2020 r.;
- Work Service: Zarząd spółki rozpocznie konsultacje z RN ws. podwyższenia kapitału;
- Polwax: Spółka liczy na dwucyfrowy wzrost sprzedaży zniczy w 2021 roku;
- Oponeo.pl: Firma chce z Metalkasem utworzyć spółkę sprzedającą metalowe drabiny i regały przez internet;
- Gaming: Podsumowanie tygodnia [tabela BDM].

**WYKRES DNIA**

Odczyt sprzedaży detalicznej w USA za wrzesień przebił konsensus rynkowy. Analitycy oczekiwali wzrostu m/m o 0,7%, a finalnie dynamika wyniosła 1,9%.

**Dynamika sprzedaży detalicznej w USA w ujęciu m/m**



Źródło: Dom Maklerski BDM S.A., Bloomberg.

**Notowania: piątek 16 października 2020**

	Wartość	Zmiana	
		1D	YTD
WIG20	1 655,4	1,7%	-23,0%
WIG30	1 896,2	1,6%	-23,3%
mWIG40	3 561,9	1,4%	-8,9%
sWIG80	13 696,2	0,5%	13,7%
WIG	48 210,1	1,5%	-16,6%
WIG Banki	3 584,6	1,1%	-47,0%
WIG Bud	2 862,0	-1,4%	25,6%
WIG Chemia	6 330,8	-0,7%	-24,6%
WIG Dew	2 103,7	0,5%	-14,5%
WIG Energia	1 660,7	1,5%	-15,3%
WIG Games	33 874,9	4,8%	80,5%
WIG IT	3 801,4	1,3%	34,1%
WIG Media	4 935,5	1,4%	-8,2%
WIG Paliwa	3 810,9	2,4%	-41,3%
WIG Spoż	2 963,1	1,3%	-5,2%
WIG Surowce	3 943,5	1,5%	27,6%
WIG Telco	883,0	-0,2%	1,1%
DAX	12 909,0	1,6%	-2,6%
CAC40	4 935,9	2,0%	-17,4%
BUX	33 225,2	0,5%	-27,9%
S&P500	3 483,8	0,0%	7,8%
DJIA	28 606,3	0,4%	0,2%
Nasdaq Comp	11 671,6	-0,4%	30,1%
Bovespa	98 309,1	-0,8%	-15,0%
Nikkei225	23 688,6	1,2%	0,1%
S&P/ASX 200	6 229,4	0,9%	-6,8%
Złoto	1 899,3	-0,2%	24,7%
Miedź	6 749,0	0,5%	9,3%
Ropa	40,9	-0,2%	-28,1%
EUR/PLN	4,55	-0,1%	6,8%
USD/PLN	3,88	-0,3%	2,4%
CHF/PLN	4,24	-0,3%	8,2%
EUR/USD	1,17	0,2%	4,4%
USD/JPY	105,40	0,0%	-2,9%

**FW20**

	Wartość	Zmiana	
Kurs otwarcia	1 627	-42	-2,52%
Kurs zamknięcia	1 658	31	1,91%
Kurs min.	1 626	3	0,18%
Kurs max.	1 667	-3	-0,18%
Wolumen obrotu	26 307	-9 419	-26,36%
Otwarte pozycje	36 218	1 945	5,68%

**Indeksy GPW**

Indeks	Open	Low	High	Close	1D	Obrót
WIG20	1 635,02	1 635,02	1 665,80	1 655,36	1,7%	2 053
WIG30	1 874,05	1 874,05	1 907,52	1 896,16	1,6%	2 099
mWIG40	3 507,69	3 507,69	3 561,88	3 561,88	1,4%	269
sWIG80	13 514,26	13 514,26	13 696,17	13 696,17	0,5%	43
WIG-PL	48 828,04	48 828,04	49 298,28	49 280,73	1,5%	2 368
WIG	47 601,96	47 601,96	48 417,95	48 210,12	1,5%	2 380

**WIG20**

	Close	MC	1D	YTD
Alior	12,86	1 678	0,1%	-55,2%
Allegro	81,45	83 344	2,8%	89,4%
CCC	44,31	2 431	-0,4%	-59,7%
CD Projekt	378,60	36 391	1,0%	35,5%
Cyfrowy P.	25,36	16 219	-0,5%	-9,2%
Dino	238,80	23 412	6,2%	65,8%
JSW	22,20	2 607	1,6%	3,8%
KGHM	126,35	25 270	1,5%	32,2%
Lotos	31,10	5 750	0,7%	-62,8%
LPP	6 150,00	11 392	1,6%	-30,3%
Orange	6,65	8 727	-0,3%	-6,6%
Pekao	48,27	12 669	0,6%	-51,9%
PGE	5,35	10 007	0,7%	-32,8%
PGNIG	4,70	27 158	2,0%	8,6%
PKN Orlen	42,10	18 007	3,2%	-50,9%
PKOBP	21,01	26 263	1,2%	-39,0%
Play	38,76	9 869	0,3%	10,7%
PZU	22,99	19 852	0,3%	-42,6%
Santander Polska	136,70	13 969	3,6%	-55,5%
Tauron	2,01	3 526	3,7%	22,7%

mWIG40				WIG20 vs mWIG40 vs sWIG80 [zmiana % YTD]					
	Close	MC	1D	YTD		Close	MC	1D	YTD
11 bit st.	484,50	1 143	5,8%	21,1%	Famur	1,63	937	3,0%	-45,3%
Amica	136,80	1 064	6,0%	-0,1%	GPW	48,15	2 021	2,9%	22,5%
AmRest	16,96	3 724	1,9%	-60,8%	GTC	6,30	3 059	2,9%	-34,9%
Asseco PL	66,00	5 478	0,0%	3,7%	Handlowy	33,65	4 397	-0,6%	-35,0%
Asseco SEE	43,50	2 257	-1,8%	75,4%	ING BSK	122,80	15 976	1,5%	-39,4%
Azoty	22,20	2 202	-3,9%	-24,2%	Inter Cars	235,00	3 330	2,2%	14,6%
Benefit Sys.	630,00	1 801	-5,3%	-28,6%	Kernel	39,40	3 311	1,8%	-12,9%
Biomed-L.	19,90	1 239	-4,3%	1795,2%	Kęty	460,00	4 426	2,4%	32,9%
BNP Paribas	37,40	5 513	1,1%	-45,0%	Kruk	120,50	2 286	-3,7%	-28,1%
Budimex	236,00	6 025	-2,7%	37,2%	Livechat	111,00	2 858	10,1%	156,4%
Celon Pharm	37,20	1 674	0,8%	-6,3%	Mabion	26,65	366	1,9%	-65,4%
Ciech	25,60	1 349	3,2%	-35,5%	mBank	148,40	6 287	-2,0%	-61,9%
Comarch	197,00	1 602	0,3%	5,3%	Mercator	664,00	7 041	1,8%	6573,4%
Datawalk	189,50	846	2,4%	245,8%	Millennium	2,52	3 052	0,7%	-57,0%
Develia	1,72	770	2,4%	-32,3%	Neuca	529,00	2 310	0,6%	39,9%
Dom Dev.	96,60	2 436	-1,6%	2,1%	PKP Cargo	10,00	448	0,8%	-51,2%
Echo	3,95	1 630	1,8%	-15,4%	PlayWay	539,00	3 557	1,7%	125,5%
Enea	5,27	2 326	2,3%	-33,4%	Ten Square	674,00	4 898	9,4%	240,4%
Energa	8,30	3 437	-0,1%	17,2%	WP.PL	74,80	2 178	2,5%	7,2%
Eurocash	14,20	1 976	4,3%	-35,0%	XTB	17,80	2 089	10,6%	350,6%

## WIG20 vs mWIG40 vs sWIG80 [zmiana % YTD]



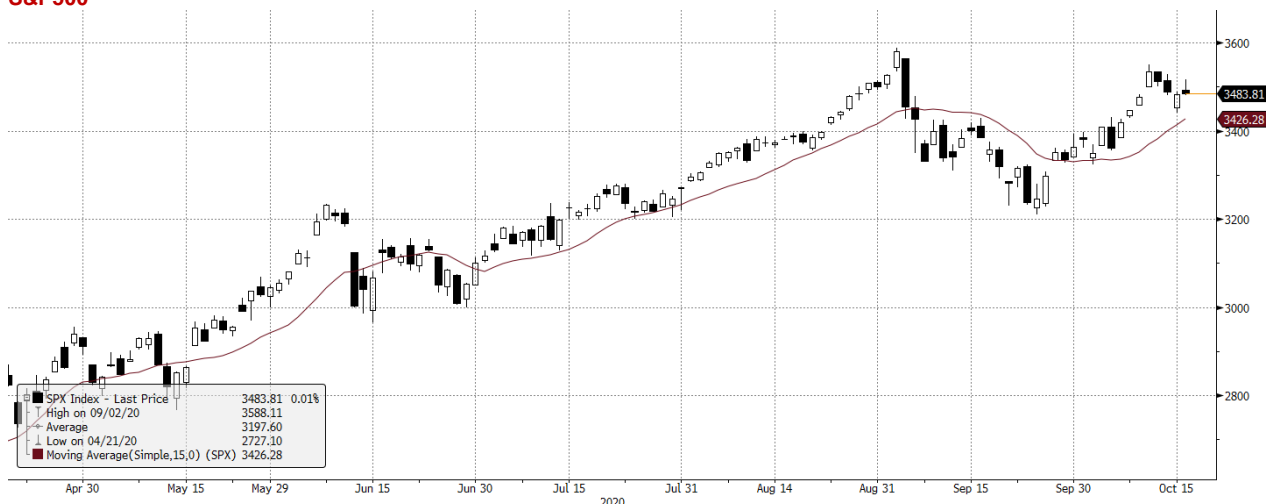
Źródło: Bloomberg, Dom Maklerski BDM S.A.

## WIG20



Źródło: Bloomberg, Dom Maklerski BDM S.A.

## S&P500



Źródło: Bloomberg, Dom Maklerski BDM S.A.

## INFORMACJE ZE SPÓLEK

### COVID-19

Codzienny monitoring COVID-19.

#### Tempo nowych zarażeń os/dzień

Data	RAZEM	Chiny	USA	UE (30)**	Włochy	Niemcy	Francja	Hiszp.	UK	Szwecja	Polska	Czechy	Ukraina	RPA	Indie	Brazylia
18 wrz	323 358	17	49 299	40 200	1 907	2 199	13 215	4 697	4 322	352	757	2 107	3 330	2 055	92 789	39 797
19 wrz	285 337	23	41 206	37 915	1 637	1 685	13 498	4 589	4 422	0	1 002	2 044	3 345	2 029	92 755	33 057
20 wrz	239 691	35	34 350	32 339	1 587	1 033	10 569	4 588	3 899	0	910	984	3 071	1 555	87 382	16 389
21 wrz	264 482	12	36 128	27 046	1 350	1 595	5 298	2 957	4 368	0	748	1 474	2 781	725	74 493	15 454
22 wrz	285 752	18	60 291	42 776	1 391	1 852	10 008	10 799	4 926	1 199	711	2 394	2 990	1 346	80 391	35 252
23 wrz	299 683	10	37 563	48 650	1 640	1 613	13 072	11 289	6 178	320	974	2 306	3 598	1 906	87 254	32 445
24 wrz	361 093	15	44 273	53 617	1 786	2 321	16 096	10 653	6 634	533	1 136	2 910	3 478	1 861	88 353	29 922
25 wrz	333 813	17	55 074	48 733	1 912	2 366	15 797	4 122	6 872	634	1 587	2 944	3 665	1 480	85 468	31 911
26 wrz	277 587	15	45 444	43 907	1 869	1 314	14 412	5 322	6 041	0	1 584	1 976	3 935	969	89 010	28 378
27 wrz	237 849	27	36 196	35 304	1 766	1 313	11 123	5 321	5 693	0	1 350	1 303	3 233	1 268	82 767	14 318
28 wrz	277 175	22	33 774	26 086	1 494	2 292	4 070	2 425	4 044	0	1 306	1 286	2 780	903	69 671	13 155
29 wrz	287 791	23	42 027	48 483	1 647	1 840	8 051	9 906	7 143	1 543	1 326	1 960	3 730	903	76 205	32 058
30 wrz	326 368	17	42 787	51 207	1 850	2 442	12 845	11 016	7 108	397	1 552	1 076	4 137	1 767	91 043	33 413
1 paź	319 545	22	44 981	57 694	2 548	2 826	13 970	9 419	6 914	752	1 967	5 336	4 179	1 745	81 693	36 157
2 paź	215 618	17	54 215	61 381	2 499	2 835	12 148	7 551	12 769	668	2 292	3 796	4 751	1 749	79 974	35 139
3 paź	294 612	20	47 827	55 969	2 843	1 653	16 972	6 744	7 070	0	2 367	2 554	4 785	1 883	75 479	24 602
4 paź	280 744	25	41 075	48 941	2 578	1 546	12 565	6 734	7 981	0	1 934	1 841	4 263	1 573	74 722	8 456
5 paź	335 835	23	36 342	40 690	2 257	3 100	5 084	2 099	12 594	0	2 006	3 120	3 905	926	59 938	11 946
6 paź	317 423	15	41 871	70 747	2 677	2 454	10 489	12 793	14 542	1 862	2 236	4 456	4 482	1 027	72 106	41 906
7 paź	345 523	20	50 295	75 767	3 677	4 010	18 746	6 645	14 162	532	3 003	5 338	4 887	1 913	78 727	31 553
8 paź	367 267	41	56 145	91 229	4 458	4 399	18 129	12 105	17 540	855	4 280	5 397	5 545	1 736	70 900	27 750
9 paź	358 424	23	57 459	89 507	5 372	4 959	20 339	5 986	13 863	919	4 739	8 617	5 961	1 461	73 202	27 444
10 paź	299 573	27	54 600	98 013	5 724	2 968	26 896	9 285	15 166	0	5 300	4 631	5 901	2 544	74 535	35 952
11 paź	302 008	28	44 843	75 562	5 456	2 846	16 101	9 285	12 872	0	4 178	3 105	4 960	1 575	67 757	3 139
12 paź	341 653	24	41 571	75 262	4 619	6 541	8 505	9 286	13 972	0	4 394	4 311	4 606	888	54 045	8 429
13 paź	320 058	28	52 274	90 358	5 898	4 464	12 993	7 118	17 232	2 203	5 068	8 326	5 311	1 178	63 650	10 220
14 paź	375 934	11	59 797	118 838	7 332	7 173	22 591	11 970	19 724	678	6 526	9 543	5 780	1 877	65 028	27 235
15 paź	409 424	36	63 330	136 387	8 803	7 620	30 621	13 318	18 978	1 075	8 099	9 720	5 260	1 770	63 412	28 523
16 paź	415 419	20	69 276	126 391	10 009	7 695	25 086	9 765	15 635	793	7 705	11 102	6 205	2 019	65 200	30 914
17 paź	340 986	30	57 164	119 391	10 925	4 862	32 427	0	16 170	0	9 622	8 715	6 629	1 928	62 092	24 062
18 paź	279 958	17	48 318	109 277	11 705	4 007	29 837	0	16 982	0	8 536	5 058	5 445	1 662	55 032	10 982
<b>Dzień COVID</b>	<b>285</b>	<b>285</b>	<b>274</b>	<b>263</b>	<b>263</b>	<b>239</b>	<b>238</b>	<b>263</b>	<b>263</b>	<b>259</b>	<b>230</b>	<b>228</b>	<b>231</b>	<b>229</b>	<b>264</b>	<b>237</b>

RAZEM tys.	przypadki	śmierci	zdrowi	aktywne
39 887 721	85 959	8 154 206	4 805 200	414 241
1 112 588	4 739	219 672	203 244	36 543
27 435 854	84 732	3 234 138	1 447 819	251 461
11 339 279	b.d.	4 700 396	3 154 137	126 237

Źródło: BDM, Bloomberg, Worldmeters. \*- dzień od pierwszego przypadku. \*\*- UE27+ Szwajc./UK/Norwegia

#### Tempo nowych zarażeń os/dzień w województwach

	ŚL	MZ	MP	WP	ŁD	POM	DŚ	PK	KP	LP	SK	OP	PO	ZP	WM	LS	RAZEM	Kwaran.	Zajęte łóżka	Zajęte respi.	Wsk. poz. test.
19 wrz	64	88	149	94	61	96	83	69	35	122	21	35	24	31	22	8	1002	7 334	52	0	5,0%
20 wrz	74	164	103	123	54	55	45	62	26	35	18	84	21	13	23	10	910	-652	8	3	4,8%
21 wrz	45	120	83	52	93	90	9	58	21	48	8	70	13	12	11	15	748	-1 341	-6	-3	6,1%
22 wrz	72	108	112	36	51	83	47	30	13	21	21	28	21	39	21	8	711	-1 082	14	2	3,1%
23 wrz	82	164	135	76	84	114	46	24	54	46	36	24	22	16	34	17	974	-1 789	-22	4	4,4%
24 wrz	110	149	183	84	84	143	58	62	41	58	36	19	38	28	23	20	1136	11 220	-7	2	4,8%
25 wrz	126	295	241	84	78	128	52	55	162	59	52	38	54	61	87	15	1587	11 803	31	5	6,5%
26 wrz	141	146	259	167	104	151	63	72	166	60	41	32	76	51	43	12	1584	6 419	139	14	6,8%
27 wrz	93	193	152	102	86	191	49	70	72	77	39	16	65	57	82	6	1350	-3 982	89	14	7,2%
28 wrz	83	152	134	200	57	150	28	73	152	87	18	35	59	25	14	39	1306	-3 332	82	6	9,7%
29 wrz	124	151	167	81	92	127	64	115	120	29	39	36	57	58	50	16	1326	-1 540	94	11	5,7%
30 wrz	128	159	205	140	87	194	69	94	78	82	50	36	57	73	67	33	1552	-4 627	82	11	5,5%
1 paź	148	268	285	173	117	180	96	107	179	98	43	21	64	58	102	28	1967	4 020	79	7	6,6%
2 paź	179	246	282	196	140	228	101	218	218	97	33	56	86	114	72	26	2292	5 075	142	7	8,0%
3 paź	221	277	290	224	152	244	63	141	110	116	156	53	126	62	76	56	2367	18 982	148	13	7,8%
4 paź	120	164	185	168	127	223	62	141	229	102	70	44	76	58	69	96	1934	-7 473	127	12	7,4%
5 paź	125	336	217	180	126	202	87	142	109	172	49	48	90	41	28	54	2006	3 800	181	28	10,9%
6 paź	218	318	268	106	155	199	140	137	153	138	139	53	57	111	35	9	2236	5 165	561	44	9,3%
7 paź	286	527	357	242	223	193	184	141	184	106	149	50	84	146	119	12	3003	-13 657	281	20	6,8%
8 paź	375	598	548	505	279	313	258	256	311	204	159	90	94	116	105	69	4280	25 378	138	13	9,7%
9 paź	490	521	724	436	363	388	250	368	324	185	192	116	117	130	102	33	4739	17 378	269	24	21,6%
10 paź	412	816	631	360	411	362	242	347	554	251	218	141	172	152	110	121	5300	17 419	318	26	14,3%
11 paź	354	433	685	380	314	331	186	315	136	304	152	123	110	155	106	94	4178	24 984	199	37	13,4%
12 paź	262	441	690	530	344	284	199	334	258	379	187	153	130	116	73	14	4394	19 100	338	21	17,5%
13 paź	441	552	898	334	349	318	342	391	341	163	121	241	183	151	79	164	5068	-37 686	407	17	15,0%
14 paź	520	1188	1137	508	405	344	315	319	356	256	255	233	174	175	196	145	6526	36 903	415	46	14,9%
15 paź	822	1306	1303	835	691	458	382	420	318	315	283	282	139	177	191	177	8099	46 671	454	41	12,6%
16 paź	769	911	1105	592	648	547	441	563	470	284	314	221	201	311	181	147	7705	15 605	442	32	15,2%
17 paź	765	1485	1254	1058	821	563	524	704	470	429	396	283	149	340	224	157	9622	15 782	632	64	19,6%
18 paź	974	1342	934	724	584	427	369	721	523	580	211	312	139	317	210	169	8536	-6 925	464	45	22,9%
<b>RAZEM</b>	<b>30 103</b>	<b>24 469</b>	<b>23 009</b>	<b>15 363</b>	<b>12 997</b>	<b>10 754</b>															

**Lotos**

Spółka w piątek po sesji opublikowała szacunkowe dane za 3Q'20. Pełny raport 29.10.2020.

**Wybrane dane finansowe [mln PLN]**

	1Q'19	2Q'19	3Q'19	4Q'19	1Q'20	2Q'20	3Q'20 szac.	r/r	3Q'20 konsens/	różnica
Przychody	6 741,0	7 662,0	7 877,8	7 212,5	6 095,8	4 245,5	5 400	-31%	5 474	-1,4%
EBITDA	575,4	871,4	723,1	709,1	-1 083,5	23,3	470	-35%	291	61,5%
wydobycie	205,6	178,3	70,6	268,9	-111,8	-392,4				
produkcja i handel	376,7	688,3	651,4	431,4	-967,5	424,8				
EBITDA LIFO	616,8	827,7	844,5	731,2	318,6	-382,3	340	-60%		
<b>EBITDA LIFO skoryg.</b>	<b>632</b>	<b>783</b>	<b>856</b>	<b>590</b>	<b>671</b>	<b>421</b>	<b>430</b>	<b>-50%</b>		
wydobycie	205,6	178,3	70,6	175	184	46	100	42%		
produkcja i handel	433	600	784	406	490,5	384	340	-57%		
EBIT	362,3	658,7	496,3	452,4	-1 358,9	-249,4				
Zysk netto	172,5	500,5	125,9	354,0	-1 311,6	-76,4			42	
EBITDA LIFO r/r	35%	8%	-3%	-34%	-48%		-60%			
EBITDA LIFO skoryg. r/r	17%	-5%	-4%	-33%	6%	-46%	-50%			
Przerób ropy kT	2 610,5	2 749,5	2 726,1	2 586,3	2 597,9	2 540,8		-8%		
Wydobycie boe/d	20 512,0	18 882,0	17 796,0	25 702,1	23 538,9	20 817,3		10%		
Sprzedaż boe/d	17 458,0	19 152,0	16 650,4	21 522,6	22 390,5	25 092,1		31%		
P/E 12m						---				
EV/EBITDA skoryg. 12m						3,1				

Źródło: BDM, spółka. \*- 2 prognozy

**PGE**

Spółka zaprosiła na konferencję o strategii PGE do 2050 roku dziś o godzinie 11:00. Transmisja na <https://ppvlive.pl/pge2050/>

*BDM: strategia oczekiwana na jesieni, natomiast publikacja jej tak wcześnie, przed rządowym dokumentem PEP2040, może być małym, pozytywnym zaskoczeniem.*

**Quercus TFI**

Spółka opublikowała wyniki za 3Q20:

	3Q19	2Q20	3Q20	r/r	kw/kw
Przychody	14,1	11,5	13,2	-7%	14%
- opłata stała	14,1	11,5	13,2	-7%	14%
Zysk brutto ze sprzedaży	11,4	8,8	10,4	-9%	18%
Koszty ogółem	-8,1	-6,6	-7,5	-7%	13%
Zysk ze sprzedaży	3,3	2,2	2,9	-12%	33%
EBIT	3,3	1,2	2,0	-39%	66%
<b>Zysk netto</b>	<b>2,8</b>	<b>2,8</b>	<b>2,8</b>	1%	1%
AUM na koniec okresu	2 544	2 288	2 604	2%	14%
średnie AUM	2 539	2 167	2 490	-2%	15%

Zysk netto Quercus TFI w 3Q20 wyniósł PLN 2,8m (1% r/r, 1% kw/kw). Przychody z opłaty stałej spadły -7% r/r, a rezerwa z tytułu opłaty zmiennej wyniosła PLN 6,6m (vs. PLN 5,4m po 2Q20 oraz vs. PLN 6,1m po 9M19). Koszty sprzedaży wyniosły PLN 6,1m i stanowiły 53% przychodów. Wyniki Quercus TFI za 2Q20 odbieramy neutralnie. Niższe r/r przychody z opłaty stałej były efektem spadku średnich AUM (-2% r/r) oraz dalszego ograniczenia maksymalnego poziomu opłat za zarządzanie. Z kolei rezerwa na success fee w stosunku do 2Q20 uległa nieznacznej poprawie. O ile w krótkim terminie wynikiem Quercus TFI sprzyjają bardzo niskie stopy procentowe, napływy w ostatnich miesiącach mają miejsce przede wszystkim do rozwiązań bezpiecznych. Napływy do funduszy wysokomarżowych będą w naszym przekonaniu determinowane głównie przez osiągnięte stopy zwrotu. W długim terminie Quercusowi nie sprzyja z kolei dalsze ograniczanie opłaty stałej za zarządzanie oraz brak adekwatnych rozwiązań w zakresie dystrybucji funduszy (choć w tym zakresie spółka podejmuje już bardzo konkretne działania). W ostatnich miesiącach napływy do funduszy Quercus TFI są relatywnie stabilne (PLN 60m we wrześniu, PLN 65m w sierpniu oraz PLN 71m w lipcu bez uwzględnienia AM).

**Kredyt Inkaso**

Spółka w 1Q'20/21 miała 34,0 mln PLN przychodów, 11,1 mln PLN EBIT oraz 3,2 mln PLN zysku netto.

<b>PGNiG</b>	PST, niemiecka spółka PGNiG, podpisała z firmą Aker BP umowę na dostawy gazu ze złóż na Norweskim Szelfie Kontynentalnym. Dostawy gazu rozpoczął się w październiku.
<b>Tauron</b>	Tauron Polska Energia przeznaczy blisko 200 mln PLN na inwestycje w obszar dystrybucji w województwie opolskim w tym roku.
<b>Mirbud</b>	Oferta konsorcjum Mirbudu, Kobyłarni i Budpolu za 258,7 mln PLN okazała się najtańszą w przetargu na przebudowę i dostosowanie 21 kilometrów drogi krajowej nr 18 do parametrów autostrady na odcinku od granicy województwa lubuskiego i dolnośląskiego do węzła Gołnice. Czas przewidziany na realizację robót wraz z uzyskaniem pozwolenia na użytkowanie wynosi 25 miesięcy. Zakończenie robót planowane jest w 2023 r.
<b>PKN Orlen, Lotos</b>	Ministerstwo Aktywów Państwowych zgodę na połączenie PKN Orlen z grupą Lotos warunkuje od spełnienia trzech elementów: efektów rozmów o wykonaniu warunków zaradczych, zagwarantowania bezpieczeństwa energetycznego oraz zwiększenia udziału Skarbu Państwa w akcjonariacie połączonego podmiotu.
<b>PKN Orlen</b>	Raport Zintegrowany PKN Orlen został uznany za najlepszy w kategorii przedsiębiorstw w konkursie "The Best Annual Report 2019". Otrzymał też tytuł "The Best of The Best" przyznawany podmiotom, które co najmniej trzykrotnie zdobyły najwyższe wyróżnienie w tym konkursie.
<b>PKN Orlen</b>	Firmy zbroją się na offshore. Na morską przygodę wyrusza Vattenfall z Synthosem, bo nie wyszło mu z Orlenem. Z informacji PB wynika, że w przypadku Orleń najwyższe notowania jako potencjalny partner ma kanadyjska firma Northland Power. Mimo jesieni temperatura na polskim Bałtyku rośnie. – Puls Biznesu
<b>Alumetal</b>	Alumetal zamierza uruchomić program motywacyjny, który uwarunkowany jest uzyskaniem przez spółkę w 2021 roku nie mniej niż 98 mln PLN EBITDA, w 2022 roku 108 mln PLN i w 2023 roku 119 mln PLN.
<b>Oponeo.pl</b>	Oponeo.pl chce z Metalkasem utworzyć spółkę sprzedającą metalowe drabiny i regały przez internet. Obie firmy złożyły w tej sprawie wniosek do Urzędu Ochrony Konkurencji i Konsumentów.
<b>LPP</b>	Semper Simul Foundation zawarła ze Sky Foundation warunkową ramową umowę dotyczącą zamiany 175 tys. akcji imiennych uprzywilejowanych spółki LPP, posiadanych przez Fundację Sky na uzgodnioną przez strony liczbę akcji na okaziciela posiadanych przez Fundację Semper, przy czym nabycie akcji przez Fundację Semper nastąpi w sposób pośredni. Przekroczenie przez Fundację Semper progu 33% głosów na walnym zgromadzeniu LPP będzie skutkowało obowiązkiem ogłoszenia przez tego akcjonariusza wezwania do zapisywania się na sprzedaż akcji spółki w liczbie powodującej osiągnięcie 66% ogólnej liczby głosów.
<b>LPP</b>	Ten kryzys udowodnił, że dobrze postępuję, będąc konserwatywnym w biznesie – mówi Marek Piechocki, prezes LPP. - Rzeczpospolita
<b>Work Service</b>	Zarząd Work Service rozpocznie konsultacje z radą nadzorczą w sprawie podwyższenia kapitału do 105 mln PLN po cenie 0,39 PLN za akcję.
<b>Polwax</b>	Polwax, pomimo trudnej i nieprzewidywalnej sytuacji na rynku z powodu pandemii koronawirusa, ocenia jako realną realizację celu sprzedażowego zniczy w 2020 roku. W 2021 roku spółka liczy na dwucyfrowy wzrost sprzedaży tych produktów.
<b>Forte</b>	Fundusze zarządzane przez Ipopema TFI sprzedały posiadane akcje Forte. Przed transakcją, fundusze zarządzane przez Towarzystwo posiadały łącznie 2.050.000 akcji, co stanowiło 8,57% kapitału zakładowego spółki.
<b>Atrem</b>	Celem Atremu na najbliższe miesiące jest poprawa rentowności, zarząd nie wyklucza, że na koniec 2020 r. spółka odnotuje zysk.
<b>Idea Bank</b>	Sąd odroczył podjęcie decyzji w przedmiocie złożonego przez prokuraturę wniosku o aresztowanie Leszka Czarneckiego. Dodał, że rozpoznanie zostało odroczone na wniosek obrony do 16 listopada.
<b>BOŚ Bank</b>	Bank planuje udzielać finansowania także na budowę mniejszych farm fotowoltaicznych.
<b>MCI Capital, ATM</b>	MCI Capital podpisał umowę z AMC Capital Albatros i Terve Bidco dotyczącą sprzedaży udziałów w firmie informatycznej ATM. Transakcja o łącznej wartości 533,3 mln PLN obejmuje również sprzedaż spółki AAW III, która ma pakiet 98,33% udziałów w ATM.
<b>MLP Group</b>	MLP Group wyemitował i przydzielił obligacje serii C1 o łącznej wartości 15 mln EUR. W komunikacie podano, że obligacje przydzielono 17 podmiotom, a średnia dla całej emisji stopa redukcji wyniosła ok. 6,4%.
<b>NanoGroup</b>	NanoSanguis - spółka zależna NanoGroup - opracowało na rzecz gdyńskiej spółki Marion innowacyjną technologię maseczek ochronnych o właściwościach biobójczych. Obecnie, we współpracy z NanoGroup, Marion pracuje nad procesem certyfikacji oraz uruchomieniem linii produkcyjnej maseczek, które trafią do sprzedaży po uzyskaniu niezbędnych atestów.

**Gaming –  
podsumowanie  
tygodnia**

Gaming – podsumowanie wiadomości tygodnia

Gaming 12/10.2020-19/10.2020

Kraj	Link
T-Bull – spółka zawarła umowę z inwestorem na współfinansowanie 5 gier symulatorowych.	<a href="http://biznes.pap.pl/espi/pl/reports/view/2,455245">http://biznes.pap.pl/espi/pl/reports/view/2,455245</a>
T-Bull - raport miesięczny za wrzesień 2020.	<a href="http://biznes.pap.pl/espi/pl/reports/view/2,455445">http://biznes.pap.pl/espi/pl/reports/view/2,455445</a>
PlayWay – zawiązanie spółki, która będzie zajmować się dystrybucją gier na terenie Chin.	<a href="http://biznes.pap.pl/espi/pl/reports/view/2,455571">http://biznes.pap.pl/espi/pl/reports/view/2,455571</a>
Gaming Factory – ustalenie daty premiery gry Pangeon na Xbox One.	<a href="http://biznes.pap.pl/espi/pl/reports/view/2,455528">http://biznes.pap.pl/espi/pl/reports/view/2,455528</a>
CD Projekt – Cyberpunk 2077 stawia na personalizację. Polacy pokazali style i mocny zwiastun.	<a href="https://tinyurl.com/y3newys3">https://tinyurl.com/y3newys3</a>
<b>Zagranica</b>	
Blizzard z przeładowanymi serwerami. Gracze mieli czekać nawet 50-60 dni na rozgrywkę.	<a href="https://tinyurl.com/yy2babcp">https://tinyurl.com/yy2babcp</a>
Assassin's Creed Valhalla na szczegółowej prezentacji.	<a href="https://tinyurl.com/y4vwob9p">https://tinyurl.com/y4vwob9p</a>

„źródło: Dom Maklerski BDM S.A., PAP, PPE.pl, Planetagracza.pl, stooq.pl”

**K2 Internet**

Giełdowa grupa K2, która zbudowała biznes na działalności marketingowej, coraz większy nacisk kładzie na rozwój oprogramowania i usługi chmurowe. To pomogło w pandemii. – Puls Biznesu

**Scope Fluidics  
(NC)**

Zarząd Scope Fluidics dokonał wyboru nowego projektu, zakładającego opracowanie systemu, który przy użyciu technologii mikroprzepływowych będzie automatycznie badał bezpieczeństwo mikrobiologiczne produktów na potrzeby przemysłu FMCG. Scope Fluidics rozpoczął przygotowania planu działań operacyjnych w tym projekcie.

Źródło: Dom Maklerski BDM S.A., spółki, PAP

**WYDZIAŁ ANALIZ I INFORMACJI:**

**Krystian Brymora**

Dyrektor Wydziału

tel. (+48) 501 238 443

e-mail: [krystian.brymora@bdm.pl](mailto:krystian.brymora@bdm.pl)

[strategia, chemia, przemysł, energetyka](#)

**Michał Fidelus**

Analityk rynku akcji

tel. (+48) 666 073 972

e-mail: [michal.fidelus@bdm.pl](mailto:michal.fidelus@bdm.pl)

[banki, finanse](#)

**Adrian Górniak**

Analityk rynku akcji

tel. (+48) 668 516 977

e-mail: [adrian.gorniak@bdm.pl](mailto:adrian.gorniak@bdm.pl)

[deweloperzy, handel, media](#)

**Krzysztof Tkocz**

Młodszy analityk rynku akcji

tel. (+48) 516 086 705

e-mail: [krzysztof.tkocz@bdm.pl](mailto:krzysztof.tkocz@bdm.pl)

[gry komputerowe](#)

**WYDZIAŁ OBSŁUGI KLIENTÓW INSTYTUCJONALNYCH:**

**Leszek Mackiewicz**

Dyrektor Wydziału

tel. (022) 62-20-848

e-mail: [leszek.mackiewicz@bdm.pl](mailto:leszek.mackiewicz@bdm.pl)

**Tomasz Ilczyszyn**

tel. (022) 62-20-854

e-mail: [tomasz.ilczyszyn@bdm.pl](mailto:tomasz.ilczyszyn@bdm.pl)

**Maciej Fink-Finowicki**

tel. (022) 62-20-855

e-mail: [maciej.fink-finowicki@bdm.pl](mailto:maciej.fink-finowicki@bdm.pl)