

Redaktor wydania: Adrian Górniak/ Krystian Brymora

KOMENTARZ PORANNY

Nadzieje na nowy pakiet fiskalny w cieniu przyspieszającej pandemii

W czwartek nastroje na rynkach europejskich nie uległy poprawie. W obliczu nowych rekordów pandemii (wzrost zakażeń >50 tys. dziennie) rynki boją się kolejnych ogólnokrajowych restrykcji, co na dzień dzisiejszy wydaje się mało prawdopodobne, mając w pamięci kwietniowe doświadczenia. Indeks Stoxx Europe 600 znalazł się na czerwcowym wsparciu. W takim otoczeniu WIG20 stracił 1,15% (1665 pkt) i znalazł się w okolicy wsparcia wynikającego z kwietniowo-majowej konsolidacji (1560-1660 pkt). Gł. indeks dalej obciążały akcje energetyki czy spółek paliwowych do których w ostatnim czasie dołączyła odzieżówka- wyraźnie eksponowana na ryzyko ponownego lockdownu. Sesja w Stanach również nie zaczęła się dobrze, ale nadzieje na nowy pakiet stymulacyjny pozwoliły z nawiązką odrobić straty. Szeroki indeks NYSE jest ok. 10% poniżej niedawnych szczytów, co jest dotychczas największą korektą od marca. Dziś o poranku nastroje są lepsze. W Azji przeważał kolor zielony. Demokraci przygotowują nowy pakiet stymulacyjny o wartości ok. 2,4 bln USD aby przełamać impas w negocjacjach z Republikanami. Wątpliwe jest jednak, aby nowe wsparcie pojawiło się do końca tego roku.

Krystian Brymora

SKRÓT INFORMACJI ZE SPÓŁEK

- COVID-19: codzienny monitoring [tabele BDM];
- AmRest: Wyniki 2Q'20 pod negatywnym wpływem COVID-19 [komentarz BDM];
- Agora: Wyniki 2Q'20 pod negatywnym wpływem COVID-19 [komentarz BDM];
- Kety: Szacunkowa EBITDA w 3Q'20 +20% r/r (190 MPLN), a dług netto -41% r/r (390 MPLN, 0,6x EBITDA) [tabela BDM];
- TIM: Podsumowanie konferencji po wynikach 2Q'20: pojawił się PM będzie polityka dywidendowa [komentarz BDM];
- Biomed Lublin: KNF monitoruje aktywność spółek pracujących nad lekiem na COVID-19;
- Idea Bank: Bank chce w październiku przedstawić KNF nowy plan naprawy;
- Ferro: Grupa pracuje nad M&A; zakładany poziom inwestycji powinien zostać utrzymany;
- KGHM, PGNiG: Spółki podpisały dodatkowy kontrakt na dostawy gazu o wartości 190 mln PLN;
- I2 Development: Deweloper planuje przekazać w 2H'20 ok. 250-300 lokali;
- Rafako: Spółka utworzyła rezerwy i odpisy o wartości 166,5 mln PLN;
- Impel: Spółka wypracowała w sierpniu ok. 186,5 mln PLN przychodów [wykres BDM];
- Rank Progress, Makarony Polskie, MEX, MasterPharm, LSI Software: Wyniki za 2Q'20;
- GPW (IPO): podsumowanie ofert na rynku gł. GPW 2015-2020 i debiutów MSP [tabela BDM];

WYKRES DNIA

Europejskie indeksy testują czerwcowe wsparcie. W całym 3Q'20 Stoxx Europe 600 utrzymywał się w wąskim zakresie wahań, powyżej tego wsparcia.

Stoxx Europe 600 daily



Źródło: Dom Maklerski BDM S.A., Bloomberg.

Notowania: czwartek, 24 września 2020

	Wartość	Zmiana	
		1D	YTD
WIG20	1 666,0	-1,2%	-22,5%
WIG30	1 907,0	-1,1%	-22,9%
mWIG40	3 440,3	-0,3%	-12,0%
sWIG80	13 851,4	-1,3%	15,0%
WIG	48 009,4	-1,0%	-17,0%
WIG Banki	3 576,2	0,5%	-47,2%
WIG Bud	2 875,0	1,4%	26,2%
WIG Chemia	6 477,9	-2,4%	-22,8%
WIG Dew	2 108,0	-0,2%	-14,3%
WIG Energia	1 580,9	-2,6%	-19,4%
WIG Games	30 928,2	-1,5%	64,8%
WIG IT	3 735,2	-1,0%	31,8%
WIG Media	4 769,5	0,2%	-11,3%
WIG Paliwa	4 021,3	-1,0%	-38,0%
WIG Spoż	2 979,7	-1,0%	-4,7%
WIG Surowce	3 685,1	-3,1%	19,3%
WIG Telco	903,6	0,5%	3,4%
DAX	12 606,6	-0,3%	-4,8%
CAC40	4 762,6	-0,8%	-20,3%
BUX	31 898,0	-1,9%	-30,8%
S&P500	3 246,6	0,3%	0,5%
DJIA	26 815,4	0,2%	-6,0%
Nasdaq Comp	10 672,3	0,4%	18,9%
Bovespa	97 012,1	1,3%	-16,1%
Nikkei225	23 197,9	0,5%	-1,9%
S&P/ASX 200	5 949,1	1,2%	-11,0%
Złoto	1 868,1	0,3%	23,1%
Miedź	6 604,5	-2,6%	7,0%
Ropa	40,3	1,0%	-29,1%
EUR/PLN	4,56	0,9%	7,1%
USD/PLN	3,90	0,8%	2,9%
CHF/PLN	4,21	0,5%	7,5%
EUR/USD	1,17	0,1%	4,1%
USD/JPY	105,41	0,0%	-2,9%

FW20

	Wartość	Zmiana	
Kurs otwarcia	1 665	-34	-2,00%
Kurs zamknięcia	1 665	-21	-1,25%
Kurs min.	1 655	-30	-1,78%
Kurs max.	1 678	-36	-2,10%
Wolumen obrotu	21 877	3 266	17,55%
Otwarte pozycje	34 125	1 733	5,35%

Indeksy GPW

Indeks	Open	Low	High	Close	1D	Obrót
WIG20	1 677,73	1 657,57	1 679,59	1 665,96	-1,2%	752
WIG30	1 907,79	1 897,29	1 919,07	1 907,02	-1,1%	791
MWIG40	3 437,35	3 437,35	3 437,35	3 440,31	-0,3%	312
SWIG80	13 973,24	13 973,24	13 973,24	13 851,35	-1,3%	26
WIG-PL	49 089,19	48 865,10	49 089,19	49 070,17	-1,0%	1 100
WIG	48 040,24	47 763,86	48 232,01	48 009,43	-1,0%	1 111

WIG20

	Close	MC	1D	YTD
Alior	12,06	1 574	-1,6%	-58,0%
CCC	45,20	2 480	-4,3%	-58,9%
CD Projekt	402,60	38 698	-1,1%	44,0%
Cyfrowy P.	27,30	17 460	2,4%	-2,3%
Dino	229,20	22 471	-1,6%	59,2%
JSW	23,55	2 765	1,5%	10,1%
KGHM	116,75	23 350	-3,4%	22,1%
Lotos	34,62	6 400	-4,2%	-58,6%
LPP	6 650,00	12 319	-2,9%	-24,6%
mBANK	173,50	7 350	-0,2%	-55,4%
Orange	6,92	9 082	-1,8%	-2,8%
Pekao	48,65	12 769	0,3%	-51,6%
PGE	5,01	9 368	-4,2%	-37,1%
PGNiG	4,97	28 701	2,8%	14,8%
PKN Orlen	44,07	18 849	-2,4%	-48,6%
PKOBP	20,12	25 150	0,6%	-41,6%
Play	38,58	9 823	-0,1%	10,2%
PZU	24,87	21 476	-1,7%	-37,9%
Santander Polska	140,00	14 292	-1,1%	-54,5%
Tauron	1,85	3 246	-0,8%	12,9%

mWIG40				WIG20 vs mWIG40 vs sWIG80 [zmiana % YTD]					
	Close	MC	1D	YTD		Close	MC	1D	YTD
11 bit st.	458,00	1 080	-2,6%	14,5%	Famur	1,58	909	-3,3%	-46,9%
Amica	135,80	1 056	-2,9%	-0,9%	GPW	43,40	1 822	2,0%	10,4%
AmRest	17,30	3 798	-2,6%	-60,0%	GTC	6,16	2 991	-0,6%	-36,4%
Asseco PL	67,00	5 561	-2,2%	5,3%	Handlowy	35,90	4 691	-1,6%	-30,7%
Asseco SEE	45,70	2 372	-1,7%	84,3%	ING BSK	122,80	15 976	5,0%	-39,4%
Azoty	23,20	2 301	-2,9%	-20,8%	Inter Cars	223,00	3 159	-3,0%	8,8%
Benefit Sys.	769,00	2 199	-2,7%	-12,8%	Kernel	40,00	3 361	-1,1%	-11,6%
Biomed-L.	18,05	1 124	-15,3%	1619,0%	Kęty	435,00	4 185	3,6%	25,7%
BNP Paribas	41,20	6 074	2,0%	-39,4%	Kruk	128,00	2 428	-3,5%	-23,6%
Budimex	234,00	5 974	3,5%	36,0%	Livechat	93,30	2 402	1,7%	115,5%
Celon Pharm	40,50	1 823	-2,4%	2,0%	Mabion	30,00	412	-1,2%	-61,0%
Ciech	26,00	1 370	-2,8%	-34,5%	Mercator	411,00	4 358	6,5%	4030,7%
Comarch	200,00	1 627	-1,5%	7,0%	Millennium	2,65	3 212	-2,1%	-54,7%
Datawalk	174,00	777	1,2%	217,5%	Neuca	483,50	2 111	-0,5%	27,9%
Develia	1,64	734	1,9%	-35,4%	PKP Cargo	11,04	494	-0,7%	-46,1%
Dom Dev.	100,00	2 522	0,0%	5,7%	PlayWay	435,00	2 871	-0,5%	82,0%
Echo	4,15	1 713	1,5%	-11,1%	Ten Square	527,00	3 830	-1,5%	166,2%
Enea	5,13	2 262	-4,0%	-35,2%	VRG	2,49	583	-3,3%	-38,5%
Energia	8,28	3 428	0,1%	16,9%	WP.PL	69,40	2 021	1,2%	-0,6%
Eurocash	14,21	1 978	0,3%	-34,9%	XTB	15,65	1 837	-3,7%	296,2%

WIG20 vs mWIG40 vs sWIG80 [zmiana % YTD]



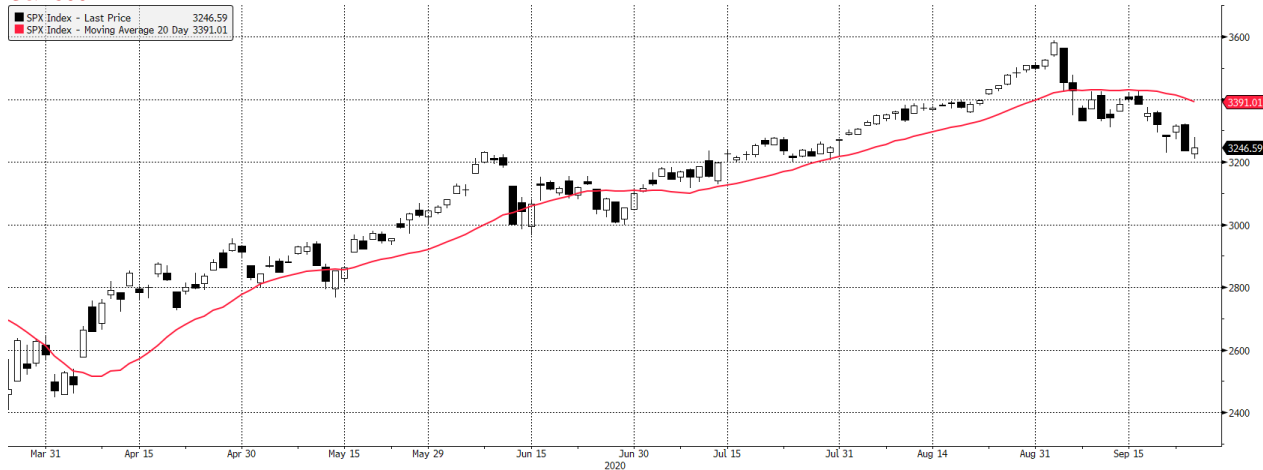
WIG20



WIG20 Index (WIG20) g1599 Daily 24MAR2020-24SEP2020

Źródło: Bloomberg, Dom Maklerski BDM S.A.

S&P500



SPX Index (S&P 500 Index) g1598 Daily 25MAR2020-25SEP2020

Źródło: Bloomberg, Dom Maklerski BDM S.A.

INFORMACJE ZE SPÓLEK

COVID-19

Codzienny monitoring COVID-19.

Tempo nowych zarażeń os/dzień

Data	RAZEM	Chiny	USA	UE (30)**	Włochy	Niemcy	Francja	Hiszp.	UK	Szwecja	Polska	Czechy	Ukraina	RPA	Indie	Brazylia
24 sie	216 174	16	37 626	11 725	953	1 628	1 955	2 080	972	182	548	258	1 855	1 677	59 696	17 078
25 sie	241 949	14	38 120	14 160	876	1 461	3 304	2 415	1 184	225	763	367	1 715	1 567	66 873	47 134
26 sie	297 234	15	43 918	19 359	1 366	1 427	5 429	3 594	1 048	246	729	403	1 704	2 684	75 995	47 161
27 sie	278 357	8	44 451	20 394	1 409	1 561	6 111	3 781	1 522		887	218	2 010	2 585	76 826	44 235
28 sie	275 080	9	47 860	21 652	1 460	1 555	7 379	3 829	1 276	0	791	608	2 509	1 846	76 665	43 412
29 sie	270 009	9	46 739	17 175	1 444	709	5 453	2 374	1 108	0	759	317	2 579	2 419	78 472	41 350
30 sie	226 023	9	35 316	16 070	1 365	470	5 413	2 374	1 715	0	631	273	2 179	2 505	79 457	16 158
31 sie	253 831	17	33 727	13 806	996	1 497	3 082	2 489	1 406	421	502	251	2 202	1 985	68 770	45 961
1 wrz	264 940	10	44 111	21 615	975	1 213	4 982	8 115	1 295	142	550	499	2 147	1 218	78 169	42 659
2 wrz	281 299	8	39 553	26 519	1 326	1 396	7 017	8 581	1 508	11	595	656	2 554	2 336	82 860	46 934
3 wrz	282 266	11	36 157	27 837	1 397	1 429	7 157	8 959	1 735	197	612	679	2 467	2 420	84 156	43 773
4 wrz	304 554	25	50 859	32 142	1 732	1 443	8 975	10 476	1 940	256	691	797	2 769	2 063	87 115	50 163
5 wrz	264 389	10	44 737	22 863	1 694	775	8 550	2 988	1 813	0	567	503	2 897	1 806	90 600	31 199
6 wrz	221 973	10	30 663	21 026	1 296	670	7 071	2 988	2 988	0	437	404	2 205	1 633	91 723	14 521
7 wrz	237 345	12	24 952	18 453	1 150	1 898	4 203	2 440	2 948	573	302	560	2 253	845	75 022	10 273
8 wrz	236 221	10	26 064	27 909	1 369	1 331	6 544	8 964	2 460	149	400	1 161	2 490	1 079	89 852	14 279
9 wrz	293 307	2	32 929	31 586	1 430	1 476	8 577	8 866	2 659	173	421	1 159	2 579	1 990	95 529	35 816
10 wrz	299 292	7	36 353	35 757	1 597	1 716	9 843	10 247	2 919	314	506	1 377	2 635	2 007	96 760	40 557
11 wrz	267 339	15	46 975	36 455	1 616	1 586	9 406	9 947	3 539	311	594	1 447	3 227	1 960	97 654	45 532
12 wrz	327 458	6	40 016	32 834	1 501	1 082	10 561	5 943	3 497	0	603	1 541	3 185	1 816	94 409	31 709
13 wrz	238 092	10	36 490	25 727	1 456	920	7 183	4 785	3 330	0	502	787	2 564	1 579	93 215	14 768
14 wrz	196 347	22	33 845	23 429	1 008	1 485	6 158	4 363	2 619	0	377	1 034	2 557	956	81 911	15 155
15 wrz	379 221	16	50 956	30 664	1 229	1 792	7 852	6 326	3 105	840	605	1 674	2 999	772	91 120	36 653
16 wrz	194 002	18	25 525	33 529	1 452	1 855	9 784	4 728	3 991	230	600	2 136	3 016	1 923	97 859	36 820
17 wrz	307 503	41	44 531	37 449	1 583	2 179	10 593	4 541	3 395	310	837	3 123	3 679	2 128	96 793	36 303
18 wrz	326 445	17	49 299	40 200	1 907	2 199	13 215	4 697	4 322	352	757	2 107	3 330	2 055	92 789	39 797
19 wrz	286 069	23	41 206	37 915	1 637	1 685	13 498	4 589	4 422	0	1 002	2 044	3 345	2 029	92 755	33 057
20 wrz	245 335	35	34 350	32 339	1 587	1 033	10 569	4 588	3 899	0	910	984	3 071	1 555	87 382	16 389
21 wrz	276 360	12	36 128	27 046	1 350	1 595	5 298	2 957	4 368	0	748	1 474	2 781	725	74 493	15 454
22 wrz	277 488	18	60 291	42 776	1 391	1 852	10 008	10 799	4 926	1 199	711	2 394	2 990	1 346	80 391	35 252
23 wrz	296 522	10	37 563	48 650	1 640	1 613	13 072	11 289	6 178	320	974	2 306	3 598	1 906	87 254	32 445
24 wrz	361 549	15	44 273	53 617	1 786	2 321	16 096	10 653	6 634	533	1 136	2 910	3 478	1 861	88 353	29 922
Dzień COVID	261	261	250	239	239	215	214	239	239	235	206	204	207	205	240	213

RAZEM tys.	przypadki	śmierci	zdrowi	aktywne
32 141 082	85 411	6 977 521	3 010 076	304 323
981 808	4 738	202 798	190 080	35 781
22 167 150	84 236	2 710 183	1 168 499	221 762
8 992 124	b.d.	4 064 540	1 651 497	46 780

Źródło: BDM, Bloomberg, Worldmeters. *- dzień od pierwszego przypadku. **- UE27+ Szwajc./UK/Norwegia

Tempo nowych zarażeń os/dzień w województwach

	ŚL	MZ	MP	WP	ŁD	DŚ	POM	PK	LP	OP	KP	SK	PO	ZP	WM	LS	RAZEM
24 sie	98	54	61	53	71	20	60	21	7	10	27	53	8	4	1	0	548
25 sie	89	99	141	32	50	44	93	59	29	10	30	20	28	12	21	6	763
26 sie	114	106	118	94	34	15	60	49	20	17	23	20	13	18	24	4	729
27 sie	118	107	233	92	47	28	71	33	14	16	24	18	12	11	51	12	887
28 sie	104	130	139	92	39	30	42	70	27	15	38	19	5	10	22	9	791
29 sie	95	140	128	96	34	44	45	42	16	8	23	27	24	11	14	12	759
30 sie	86	47	153	68	33	10	53	30	69	8	22	6	4	8	17	17	631
31 sie	77	75	79	30	32	10	75	32	18	11	20	14	9	10	2	8	502
1 wrz	53	89	136	30	31	35	34	26	13	14	35	16	10	7	12	9	550
2 wrz	63	133	114	53	34	13	42	46	19	8	16	15	7	4	19	9	595
3 wrz	71	93	100	48	48	24	44	32	40	8	33	21	10	17	16	7	612
4 wrz	54	121	120	93	43	27	41	92	27	9	11	15	8	2	15	13	691
5 wrz	48	68	120	59	31	23	42	58	15	9	13	26	11	14	16	14	567
6 wrz	35	59	90	35	20	8	45	33	13	36	19	15	14	4	9	2	437
7 wrz	31	25	88	21	8	6	20	23	13	5	15	9	19	3	15	1	302
8 wrz	52	52	97	31	12	49	26	16	6	7	8	11	9	16	4	4	400
9 wrz	57	61	67	28	12	34	38	22	19	12	14	17	5	11	18	6	421
10 wrz	51	68	99	76	13	20	32	17	21	24	20	18	16	12	13	6	506
11 wrz	45	78	116	57	28	47	39	46	26	16	15	15	33	11	17	5	594
12 wrz	72	64	93	50	37	11	79	39	29	14	54	17	5	14	18	7	603
13 wrz	53	85	66	73	18	16	55	33	26	5	21	13	17	2	13	6	502
14 wrz	45	61	52	23	24	9	46	41	4	26	24	4	8	3	2	5	377
15 wrz	62	98	120	28	17	60	41	20	22	28	22	33	11	17	21	5	605
16 wrz	62	70	111	20	31	47	53	34	42	19	35	8	27	24	13	4	600
17 wrz	64	168	124	74	41	25	134	41	3	19	15	32	23	41	29	4	837
18 wrz	65	88	92	75	77	37	73	47	39	19	42	27	15	20	26	15	757
19 wrz	64	88	149	94	61	83	96	69	122	35	35	21	24	31	22	8	1002
20 wrz	74	164	103	123	54	45	55	62	35	84	26	18	21	13	23	10	910
21 wrz	45	120	83	52	93	9	90	58	48	70	21	8	13	12	11	15	748
22 wrz	72	108	112	36	51	47	83	30	21	28	13	21	21	39	21	8	711
23 wrz	82	164	135	76	84	46	114	24	46	24	54	36	22	16	34	17	974
24 wrz	110	149	183	84	84	58	143	62	58	19	41	36	38	28	23	20	1136

RAZEM	przypadki	śmierci	zdrowi*	aktywne
21 927	11 644	10 058	7 038	6 244
533	438	178	262	266
20 412	7 277	7 396	5 554	5 078
982	3 929	2 484	1 222	900

Źródło: BDM, zbiór danych M. Rogalski. *- różnice w liczbie ozdrowieńców między MZ a WSS. ŚL- śląskie, MZ- mazowieckie, MP- małopolskie, WP- wielkopolskie, ŁD- łódzkie, DŚ- dolnośląskie, POM- pomorskie, PK- podkarpackie, OP- opolskie, LP- lubelskie, SK- świętokrzyskie, KP- kujawsko-pomorskie, ZP- zachodniopomorskie, WM- warmińsko-mazurskie, LS- lubuskie.

AmRest

Spółka opublikowała wyniki za 2Q'20.

AmRest – wyniki 2Q'20 [mln EUR]

	2Q'19	2Q'20	zmiana r/r	2Q'20P BDM	odchylenie
Przychody	482,8	272,1	-43,6%	255,1	6,6%
Wynik brutto ze sprzedaży	354,4	198,1	-44,1%	187,4	5,7%
EBITDA MSSF 16	80,7	-51,6	-	22,5	-
EBITDA adj. MSSF 16*	89,0	22,0	-75,3%	26,3	-16,2%
EBIT MSSF 16	17,8	-116,5	-	-43,3	-
Wynik brutto	8,2	-124,5	-	-58,8	-
Wynik netto	7,2	-120,0	-	-47,6	-
Marża zysku brutto ze sprzedaży	73,4%	72,8%	-	73,5%	-
Marża EBITDA MSSF 16	16,7%	-	-	8,8%	-
Marża EBITDA adj. MSSF 16	18,4%	8,1%	-	10,3%	-
Marża EBIT MSSF 16	9,1%	-	-	-	-
Marża netto	3,7%	-	-	-	-

Zródło: Dom Maklerski BDM S.A., spółka; *korekta o wycenę aktywów

BDM:

- Grupa wypracowała w 2Q'20 ok. 272 mln EUR przychodów, czyli o 43,6% mniej r/r. W podziale na rynki region CEE zmniejszył sprzedaż do 134 mln EUR (-34% r/r). Obszar Europy Zachodniej osiągnął 92 mln EUR sprzedaży (-53% r/r), z czego Hiszpania zanotowała ok. 20 mln EUR (-70% r/r), w Niemczech 20 mln EUR, a we Francji 46 mln EUR. Chiny zmniejszyły obroty do 19 mln EUR, czyli o prawie 21% r/r.
- Raportowana **EBITDA wg. MSSF 16** grupy wyniosła 51,6 mln EUR (uwzględniając wycenę aktywów w wys. 74 mln EUR), z kolei po oczyszczeniu o wycenę aktywów 22,0 mln EUR (-75% r/r).
- W sprawozdaniu zarządu AmRest wskazał, że **region CEE** osiągnął 24,2 mln EUR EBITDA adj. MSSF 16* (-47% r/r). Polska osiągnęła 14,2 mln EUR wyniku, zmniejszając marżę o 1,1 p.p. W Czechach marża spadła o 7,0 p.p. r/r, a zysk wyniósł 6,3 mln EUR. Węgry osiągnęły 3,2 mln EUR EBITDA. Pod presją był **obszar Rosji**, gdzie EBITDA adj. MSSF 16 skurczyła się do 72,1 mln EUR (spadek marży o 81,4 p.p. r/r). Słabo zaprezentował się **region WE**. W Hiszpanii EBITDA adj. MSSF 16 spadła do -0,6 mln EUR. Erozja dotknęła także Niemiec (obniżenie marży o 24,7 p.p. r/r; ok. 2,0 mln EUR straty). Pod presją były wyniki we Francji (-4,3 mln EUR EBITDA, spadek marży o 18,2 p.p. r/r). W **Chinach** zanotowano 5,7 mln EUR EBITDA, a rentowność spadła o 1 p.p. r/r. W segmencie **pozostałe** wykazano 5,0 mln EUR straty EBITDA (vs -6,1 mln EUR przed rokiem).
- Raportowany strata netto spółki ukształtowała się na poziomie 120,0 mln EUR**, co jest efektem negatywnego wpływu rozwoju epidemii COVID-19 i działań podejmowanych przez kolejne państwa.
- Siec restauracji na koniec 2Q'20 liczyła 2 318 punktów. Największym rynkiem pozostaje Polska (557 lokali), natomiast na kolejnych miejscach są Hiszpania (329), Francja (328), Niemcy (274) oraz Rosja (269).
- W podziale na marki największy udział mają brandy Yum!, czyli KFC i Pizza Hut, które odpowiednio miały 870 i 471 lokali. AmRest prowadził 388 kawiarni Starbucks oraz 243 restauracji La Tagliatella.
- COVID-19:** Rozwój epidemii znacząco przełożył się na wyniki grupy w 2Q'20 (spadki sprzedaży w okresie kwiecień odpowiednio o 67/41/24% r/r) oraz pośrednio na złamanie jednego z kowenantów (DN/EBITDA MSR 17 ok. 5,4x; spółka otrzymała waiver). Grupa podjęła szereg działań na głównych rynkach (m.in. Polska, Hiszpania, Francja, Niemcy), mające na celu wesprzeć sytuację finansową (np. gwarantowane pożyczki bankowe, wsparcie w obszarze kosztów wynagrodzeń). Wskazano także, że spółka prowadzi rozmowy ws. renowacji umów najmu oraz zrewidowała plany dot. CAPEX i rozwoju w br..

Agora

Spółka opublikowała wyniki za 2Q'20.

Agora – wyniki 2Q'20 [mln PLN]

	2Q'19	2Q'20	zmiana r/r	2Q'20P BDM	odch.
Przychody	269,8	129,5	-52,0%	130,3	-0,6%
Wynik netto ze sprzedaży	-8,6	-52,5	-	-58,1	-
EBITDA MSSF 16*	30,1	-11,9	-	-8,9	-
EBITDA MSR 17*	9,4	-23,9	-	-24,4	-
EBIT MSSF 16	-9,2	-53,3	-	-48,3	-
EBIT MSR 17	-11,1	-44,8	-	-45,9	-
Wynik brutto	-7,1	-46,8	-	-53,8	-
Wynik netto	-6,6	-41,1	-	-43,5	-
Marża zysku netto ze sprzedaży	-	-	-	-	-
Marża EBITDA MSSF 16	11,2%	-	-	-	-
Marża EBITDA MSR 17	3,5%	-	-	-	-
Marża EBIT MSSF 16	-	-	-	-	-
Marża zysku netto	-	-	-	-	-

Zródło: Dom Maklerski BDM S.A., spółka; *EBITDA zawiera 7,5 mln PLN odpisów akt.

BDM:

- Wyniki grupy w 2Q'20 były obciążone istotnym wpływem COVID-19.
- W zakończonym kwartale spółka wypracowała 130 mln PLN przychodów (-52% r/r) oraz wykazała 53 mln PLN straty netto ze sprzedaży.
- Wg MSSF 16 strata EBITDA była bliska 12 mln PLN, a wg MSR 17 ok. 24 mln PLN. Na poziomie netto strata wyniosła 41 mln PLN.

Kęty

Spółka w trakcie czwartkowej sesji opublikowała komunikat z szacunkowymi danymi za 3Q'20

Wybrane dane finansowe [mln PLN]

	1Q'18	2Q'18	3Q'18	4Q'18	1Q'19	2Q'19	3Q'19	4Q'19	1Q'20	2Q'20	3Q'20 szac.	zmiana r/r
Przychody	674,8	748,8	811,6	758,3	778,9	831,8	838,8	754,1	831,1	892,7	910,0	8,5%
EBITDA	105,1	126,4	140,3	91,6	110,1	135,5	160,6	117,0	145,6	187,4	192,0	19,6%
EBIT	74,5	94,5	109,2	59,4	76,6	101,3	125,8	81,1	108,4	151,5	155,0	23,2%
Zysk netto	53,3	71,7	83,2	60,1	57,9	75,5	99,0	62,4	83,3	121,0	120,0	21,2%
Marża EBITDA	15,6%	16,9%	17,3%	12,1%	14,1%	16,3%	19,1%	15,5%	17,5%	21,0%	21,1%	
Marża netto	7,9%	9,6%	10,2%	7,9%	7,4%	9,1%	11,8%	8,3%	10,0%	13,5%	13,2%	
Dług netto	582,7	581,1	785,6	796,8	753,4	709,3	659,1	728,8	665,5	485,7	390,0	-40,8%
/EBITDA	1,4	1,3	1,7	1,7	1,6	1,5	1,3	1,4	1,2	0,8	0,6	
P/E 12m										11,4	10,8	
EV/EBITDA 12m										7,7	7,1	

Zródło: BDM, spółka

TIM

Podsumowanie konferencji po wynikach 2Q'20 (52 uczestników):

- sprzedaż TIM w 08.20 +12,8% r/r, a SHE (Stowarzyszenie Hurtowników) -0,3% r/r;
- pandemia przyspieszyła zmiany w zachowaniach konsumentów (na korzyść e-commerce);
- spółka osiągnęła cel sprzedaży 2,5 tys. PLN/dzień roboczy. „(...) Następnym celem to 2,7 tys. PLN/dzień roboczy, a kolejny 3,0 tys. PLN”- CEO;
- niższa % marża brutto w TIM SA to efekt większej ilości niskomargowych produktów;
- TIM rozlicza się z 3LP na poziomie koszt+ marża; duże koszty pracownicze w pandemii (5-krotny wzrost w skali kraju L4);
- **840 tys. PLN jednorazowych kosztów w wynikach 1H'20;**
- należności przeterminowane >30 dni stanowiły zaledwie 0,3% (rekordowo niskie);
- poziom przychodów od klientów zewnętrznych w 3LP +100%, a w Rotopino +40% r/r;
- EBITDA GK TIM wzrosła o 21% r/r w 1H'20, ale EBITDA 3LP/Rotopino wzrosła o 80% r/r; cały wzrost wyniku pochodzi ze spółek zależnych;
- Grupa jest beneficjentem rosnącego e-commerce; sprzedaż online jest 20-30% wyższa niż poziomy sprzed pandemii;
- „GPW jakoś nie widzi że spółka jest e-commercowa”- CEO
- **wycena giełdowa nie odzwierciedla wartości 3LP** (przy wskaźnikach porównywalnych spółek logistycznych nawet 120 mln PLN- CEO)
- spółka ma pomysł jak rozwijać 3LP bez zaangażowania kapitału;
- spółka nie planuje akwizycji, stawia na wzrost organiczny;
- **spółka zamierza ogłosić politykę dywidendową;**
- w ciągu 2/3 lat spółka chce dojść do 13,5% kosztów operacyjnych w relacji do przychodów (obecnie <15%);
- wartość e-commerce B2B do 2024 roku 12 bln USD (średnioroczny wzrost o 8,5%), a marketplace B2B to ok. 30% całego e-commerce;
- e-commerce B2B w Polsce >450 mld PLN, a B2C ok. 100 mld PLN w 2020 roku;
- **budżet EBITDA na 2020 59,9 mln PLN** (58,4 mln PLN bez Rotopino) vs 53 mln PLN w 2019 i 58 mln PLN LTM- BDM;
- PM: 1,1008 mln akcji (4,96%), uprawnionych 19 osób; cel 63 mln PLN EBITDA w 2021, 66 mln PLN w 2022 i 70 mln PLN w 2023 roku (+/- 10%). Lock-up 24 miesięczny, trzeba być pracownikiem do 2023 roku;
- Q&A:
 - nie ma żadnych one-offs w wynikach
 - zawirowania na rynku miedzi? spółka nie buduje zapasów, ma zrównoważoną politykę zamówień;
 - kontrola UOKiK dotyczy terminów płatności, one zostały zmienione. Założona rezerwa ostrożnościowa (600 mln PLN znalazł UOKiK a 15 mln PLN w TIM);
 - jak spółka patrzy na debiut Allegro? bardzo pozytywnie, zwiększy kompetencje uczestników rynku w zakresie e-commerce;
 - sobota to nie dzień roboczy ☺ Ponad 16% zamówień między 16-8 rano i w weekendy, wtedy kiedy konkurencja nie pracuje;

Biomed Lublin

Komisja Nadzoru Finansowego na bieżąco monitoruje aktywność spółek, które pracują nad lekiem na Covid-19, w tym m.in. Biomedu Lublin - poinformował rzecznik KNF Jacek Barszczewski na LinkedIn.

"Priorytetem nadzoru w okresie pandemii koronawirusa są nie tylko kierowane do inwestorów ostrzeżenia, ale w szczególności kwestia prawidłowości polityki informacyjnej spółek, zwłaszcza tych, których działalność biznesowa związana jest z pandemią. UKNF na bieżąco monitoruje aktywność m.in. spółki Biomed SA w zakresie jej planów dotyczących produkcji leku na Covid-19 pod kątem prawidłowości wypełniania obowiązków informacyjnych. Urząd jest w kontakcie ze spółką i podejmuje stosowne czynności wyjaśniające dotyczące jej komunikowania się z inwestorami" - dodał.

Idea Bank

Bank, którego zysk netto w 2Q'20 roku wyniósł 1 mln PLN, pracuje nad rozwiązaniami, które pozwolą na poprawę sytuacji kapitałowej banku i chce w połowie października przedstawić KNF nowy plan naprawy.

Idea Bank, który przygotowuje nowy plan naprawy, liczy, że w kolejnych kwartałach wynik odsetkowy będzie istotnie wyższy niż osiągnięty w 2Q'20 i ocenia, że ma pole do dalszej redukcji kosztów operacyjnych.

Bank planował wcześniej przeprowadzenie publicznej emisji akcji, ale uznał, że są "uzasadnione wątpliwości" co do możliwości przeprowadzenia i powodzenia".

"Decyzja o zawieszeniu oferty publicznej w takich warunkach jest całkowicie racjonalna i zastąpienie jej ofertą prywatną wydaje się wskazane" - powiedział Pruski.

Prezes poinformował, że łączna kwota uznanych wakacji kredytowych wynosi około 1 mld PLN.

Ferro

Spółka pracuje nad realizacją projektów M&A i chce konsekwentnie realizować założone w strategii cele - poinformowali przedstawiciele zarządu podczas czwartkowej wideokonferencji. Średnioroczny poziom inwestycji w okresie strategii powinien zostać utrzymany w wysokości ok. 10 mln PLN.

Zdaniem prezesa sytuacja związana z pandemią wciąż jest niepewna, ale jej wpływ na działania Ferro ocenił obecnie jako "umiarkowany" podkreślając, że na większości rynków sieci handlowe i budowlane działają bez problemu, a hurtownie są dostępne.

i2 Development

Deweloper planuje przekazać klientom w drugim półroczu 2020 roku 250-300 lokali. Spółka skupia się obecnie na realizacji bieżących projektów, a start nowych będzie uzależniony m.in. od postępów sprzedażowych - poinformował PAP Biznes prezes Marcin Misztal. W ocenie zarządu, druga połowa roku wygląda zdecydowanie lepiej pod względem sprzedaży niż pierwsza.

"Obostrzenia przeciwpandemiczne dotknęły deweloperów, w tym również i2 Development, wymuszając zmiany w modelu sprzedaży lokali, organizacji pracy biura sprzedaży czy obsługi klienta. Wyższe normy bezpieczeństwa zostały również wdrożone na inwestycjach. Negatywne nastroje związane z pandemią z pewnością nie ułatwiają podejmowania decyzji zakupowych, tak u klientów indywidualnych, jak i firm, wynajmujących u nas lokale usługowe. W końcu banki istotnie zmieniły podejście do rynku nieruchomości, m.in. podwyższając wysokość wkładu własnego przy kredytowaniu inwestycji. Kredyty hipoteczne też stały się mniej dostępne" - powiedział prezes i2 Development.

"Sytuacja ta ulega normalizacji, stabilizacja sytuacji zdrowotnej, relatywnie dobra kondycja gospodarki oraz niskie stopy procentowe pomagają w odbudowie rynku" - dodał.

Energa

Energa Operator we współpracy z samorządami wybuduje ok. 280 stacji ładowania pojazdów elektrycznych. Rozpoczęcie montażu pierwszych stacji ładowania planowane jest na 4Q'20.

CCC

DeeZee, z grupy CCC, w 2020 roku rozpocznie sprzedaż damskich ubrań online.

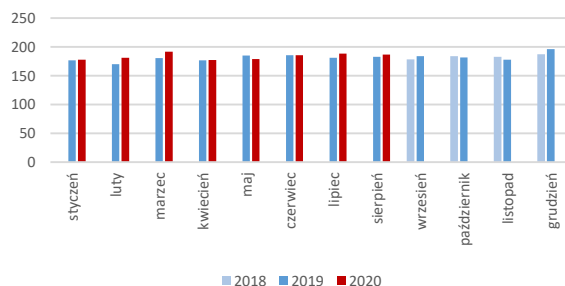
KGHM, PGNiG

KGHM i PGNiG podpisały dodatkowy, do obowiązującej umowy ramowej, kontrakt na dostawy gazu o wartości ok.190 mln PLN.

Impel

W sierpniu spółka wypracowała ok. 186,5 mln PLN przychodów (+2% r/r).

Impel – sprzedaż miesięczna [mln PLN]



Źródło: Dom Maklerski BDM S.A., spółka

Lokum

Deweloper zakończył budowę osiedla Lokum Villa Nova i rozpoczął przekazywanie kluczy właścicielom, podała spółka. W zrealizowanej na wrocławskich Kowalach inwestycji powstało 98 apartamentów o zróżnicowanych układach od 1 do 4 pokoi i metrażach od 37 do ponad 100 mkw.

PKN Orlen	Koncern zakończył realizację inwestycji, polegającej na budowie instalacji Polietylenu 3 w czeskim zakładzie produkcyjnym Unipetrol RPA w Litvinovie.
Rank Progress	W 1H'20 grupa wypracowała 25,0 mln PLN przychodów, ok. 5,0 mln PLN EBIT i poniosła 10,1 mln PLN straty netto.
Rafako	Zarząd spółki podjął decyzję o utworzeniu rezerw związanych z identyfikacją ryzyk realizacji kontraktów oraz odpisów aktualizujących wartość aktywów w łącznej wysokości 166,5 mln PLN. Utworzone rezerwy i odpisy będą miały ujemny wpływ na wynik finansowy w 1H'20.
Newag	Województwo Małopolskie skorzystało z opcji zwiększenia - w ramach umowy z Newagiem - zamówienia o dostawę dwóch dodatkowych elektrycznych zespołów trakcyjnych (EZT) za 44,8 mln PLN netto.
Creepy Jar (NC)	Spółka ocenia, że łączny wolumen sprzedaży "Green Hell" (gra i dodatki) może sięgnąć 1,5 mln egzemplarzy jeszcze do końca bieżącego roku, poinformował ISBtech prezes Krzysztof Kwiatek. Odnosząc się do planów premiery gry na konsole, przyznał, że pierwotnie firma planowała, że konsole będą gotowe do wydania jeszcze w tym roku.
Mercator, Biomed Lublin, XTB	Zarząd GPW zdecydował o wprowadzeniu do obrotu giełdowego kontraktów terminowych na akcje Biomedu Lublin, Mercatora i X-Trade Brokers.
Agora	Grupa zawarła umowę o kredyt w rachunku bieżącym na kwotę 65 mln PLN oraz aneks do umowy o limit kredytowy na kwotę 35 mln PLN z maja 2017 roku. Umowy kredytowe na łączną kwotę 40 mln PLN podpisał także Helios, spółka zależna Agory.
Makarony Polskie	W 1H'20 grupa wypracowała 100,5 mln PLN przychodów, ok. 6,0 mln PLN EBIT i 4,0 mln PLN zysku netto. Walne zgromadzenie Makaronów Polskich zdecydowało o wypłacie z zysku za 2019 rok 0,25 PLN dywidendy na akcję, czyli 2,3 mln PLN. Dniem ustalenia prawa do dywidendy będzie 1 października, a jej wypłata nastąpi 23 października.
Master Pharm	W 1H'20 grupa wypracowała 27,1 mln PLN przychodów, ok. 1,6 mln PLN EBIT i 2,1 mln PLN zysku netto.
MEX	W 1H'20 grupa wypracowała ok. 20,8 mln PLN przychodów oraz poniosła 4,8 mln PLN straty EBIT i 5,6 mln PLN straty netto.
LSI Software	W 1H'20 grupa wypracowała ok. 20,9 mln PLN przychodów, ok. 1,2 mln PLN EBIT i 1,3 mln PLN zysku netto.
ZE PAK	Spółka miliardera wychodzi z węgla. Podczas gdy rząd próbuje dogadać się z górnikami i negocjuje, czy kopalnie mają funkcjonować do 2050 czy 2060 r., prywatny ZE PAK już teraz rozpoczyna zieloną rewolucję. - Rzeczpospolita
Telekomy	Komórkowe maszty pod młotek. Grupa Polsat wystawiła na sprzedaż infrastrukturę sieci komórkowej Plus. Czy to wyścig z Playem? – Rzeczpospolita Wieżowy trend na dobre dotarł do Polski. Maszty Plusa pod młotek. Grupa Cyfrowy Polsat rozpoczyna rozmowy z inwestorami zainteresowanymi nabyciem jej infrastruktury komórkowej. W podjęciu tej decyzji mogło jej pomóc przejęcie Playa przez francuski Iliad. - Parkiet
GPW	Armenia ma odgrywać taką rolę, jak Szwajcaria w Europie. Armeński rynek ma służyć całej strefie euroazjatyckiej – mówi Marek Dietl, prezes Giełdy Papierów Wartościowych. - Rzeczpospolita
TIM	Tim beneficjentem rozwoju rynku e-handlu. Biznes dystrybutora dobrze odnajduje się w pandemii, czego potwierdzeniem są rosnące obroty i zyski. - Parkiet
Boryszew	Transakcja coraz bliżej. Grupa Boryszew dostała od Komisji Europejskiej zielone światło na transakcję sprzedaży Impexmetalowi szwedzkiemu przetwórcy aluminium, koncernowi Gränges. - Parkiet

Ferro Pandemia ma umiarkowany wpływ na działalność grupy Ferro. Firma rozbudowuje ofertę oraz zwiększa sprzedaż. - Parkiet

Idea Bank Wyboista droga Idea Banku. Szefostwo banku z wielką dziurą kapitałową i grubą rysą na wizerunku wierzy w jego przyszłość. Rynek — mniej. – Puls Biznesu

GPW (rynek IPO) Zestawienie podsumowujące ostatnie IPO na rynku głównym (bez przeniesienia akcji z NC). Spółki uszeregowane wg. wielkości oferty.

Podsumowanie ofert na rynku głównym GPW 2005-2020 YTD oraz debiuty spółek MSP 2008-2013

Lp.	Spółka	Data debiutu	oferta MLN PLN*	redukcja w transzy dla indywidualnych	cena max	cena emisyjna	Dyskonto do max	Stopa zwrotu na zamknięciu 1 sesji	Dotychczasowa stopa zwrotu lub do wycofania (z dywidendami)
Debiuty 2015-2020									
1	Play	27.07.2017	4 376,6	63%	44	36	-18,2%	-1,4%	26,9%
2	Dino Polska	19.04.2017	1 600,0	75%	33,5	33,5	0,0%	11,9%	584,2%
3	Getback	17.07.2017	740,0	48%	27	18,5	-31,5%	-0,3%	-100,0%
4	Griffin	13.04.2017	508,3	bd	6,5	5,7	-12,3%	0,0%	-3,5%
5	Uniwheels	08.05.2015	504,0	82%	119,0	105,0	-11,8%	6,0%	136,1%
6	WP	07.05.2015	287,3	83%	37,0	32,0	-13,5%	9,4%	129,7%
7	Idea	16.04.2015	254,2	75%	32,0	24,0	-25,0%	12,3%	-87,4%
8	Celon Pharma	18.10.2016	245,0	82%	16,3	16,3	0,0%	19,0%	151,9%
9	XTB	06.05.2016	189,0	0%	13,0	11,5	-11,5%	4,8%	39,6%
10	Stelmet	25.10.2016	182,1	86%	42,0	31,0	-26,2%	-3,2%	-72,9%
11	Atal	15.06.2015	143,0	80%	24,6	22,0	-10,6%	-1,8%	99,6%
12	InPost	13.10.2015	121,4	28%	33,0	25,0	-24,2%	-3,0%	-56,0%
13	Artifex Mundi	17.11.2016	99,5	0%	33,0	22,5	-31,8%	-2,2%	-60,5%
14	Enter Air	14.12.2015	98,0	34%	17,0	14,0	-17,6%	-1,3%	89,6%
15	Ten Square Games	11.05.2018	94,0	37%	48,0	46,0	-4,2%	34,8%	1063,9%
16	Novaturas	21.03.2018	92,9	40%	56,1	44,1	-21,4%	4,1%	-79,4%
17	R22	29.12.2017	91,0	25%	23,0	17,5	-23,9%	6,1%	76,6%
18	Auto Partner	06.06.2016	85,4	40%	2,9	2,2	-24,1%	8,2%	221,4%
19	Pekabex	08.07.2015	74,0	84%		10,0		-1,0%	42,6%
20	Archicom	22.03.2016	72,2	0%	20,0	15,5	-22,5%	0,0%	54,6%
21	PlayWay	19.10.2016	62,4	77%	55,0	52,0	-5,5%	-3,8%	759,3%
22	OncoArendi Therapeutics	19.04.2018	58,0	49%	33,0	29,0	-12,1%	0,0%	-37,1%
23	AAT	05.10.2015	57,5	36%	30,0	24,0	-20,0%	-4,6%	-4,2%
24	PBKM	29.04.2016	56,4	46%	66,5	47,0	-29,3%	9,3%	76,3%
25	Wittchen	09.11.2015	55,3	44%	19,0	17,0	-10,5%	6,9%	-40,9%
26	ML System	28.06.2018	49,4	17%	29,0	27,0	-6,9%	1,5%	181,5%
27	Maxcom	30.06.2017	47,5	0%	72	55	-23,6%	1,8%	-65,1%
28	PEM	09.04.2015	45,7	90%	111,0	111,0	0,0%	19,0%	-72,7%
29	Lokum Deweloper	25.12.2015	36,0	0%	15,0	12,0	-20,0%	-16,5%	32,0%
30	Boombit	14.05.2019	35,2	54%	35,5	19,0	-46,5%	14,7%	2,6%
31	I2 Development	19.05.2016	34,0	32%	29,0	20,0	-31,0%	3,8%	-35,9%
32	Korporacja KGL	10.12.2015	33,0	4%	23,0	19,0	-17,4%	-4,1%	-12,6%
33	Dekpol	08.01.2015	29,3	0%	21	15,0	-28,6%	-3,0%	67,4%
34	Master Pharm	28.04.2016	29,1	0%	7,0	6,0	-14,3%	15,0%	-21,0%
35	Krynica Vitamin	02.12.2015	26,0	0%	12,3	12,3	0,0%	-4,5%	156,2%
36	Games Operators	17.04.2020	24,2	4%	28,5	22,0	-22,8%	100,0%	53,6%
37	Gaming Factory	23.07.2020	21,3	89%	15,5	15,5	0,0%	100,2%	22,6%
38	BIK	23.11.2016	20,3	9%	21,0	18,0	-14,3%	0,8%	-16,7%
39	Silvair	26.07.2018	20,1	bd	25,0	17,0	-32,0%	2,9%	-46,3%
MEDIANA ile pozytywnych								1,8%	26,9%
								56,4%	56,4%
Debiuty spółek MSP 2008-2013									
1	PZU	12.05.2010	8 070	0%	312,5	312,5	0,0%	15,2%	-11,2%
2	PGE	06.11.2009	5 970	97%	23,0	23,0	0,0%	13,0%	-50,4%
3	JSW	06.07.2011	5 370	0%	146,0	136,0	-6,8%	0,0%	-70,0%
4	Tauron	30.06.2010	4 210	37%	6,3	5,1	-18,6%	-1,6%	-42,5%
5	Energia	11.12.2013	2 400	55%	20,0	17,0	-15,0%	-5,4%	-32,1%
6	Enea	10.11.2008	1 990	20%		15,4		-1,0%	-42,7%
7	PKP Cargo	30.10.2013	1 420	0%	74,0	68,0	-8,1%	19,4%	-70,4%
8	GPW	09.11.2010	1 150	75%	46,0	43,0	-6,5%	25,6%	52,6%
9	ZE PAK	30.10.2012	680	0%	33,0	26,2	-20,6%	-1,1%	-55,1%
10	BGŻ	27.05.2011	310	83%	90,0	60,0	-33,3%	2,1%	-31,3%
11	PHN	13.02.2013	240	0%	26,0	22,0	-15,4%	7,3%	-38,0%
MEDIANA ile pozytywnych								2,1%	-42,5%
								54,5%	9,1%

Źródło: BDM, GPW, spółki, Bloomberg. *- Uszeregowano wg. wielkości oferty emisji.

Źródło: Dom Maklerski BDM S.A., spółki, PAP

WYDZIAŁ ANALIZ I INFORMACJI:

Krystian Brymora

Dyrektor Wydziału
tel. (+48) 501 238 443
e-mail: krystian.brymora@bdm.pl
strategia, chemia, przemysł, energetyka

Michał Fidelus

Analityk rynku akcji
tel. (+48) 666 073 972
e-mail: michal.fidelus@bdm.pl
banki, finanse

Adrian Górniak

Analityk rynku akcji
tel. (+48) 668 516 977
e-mail: adrian.gorniak@bdm.pl
deweloperzy, handel, media

Krzysztof Tkocz

Młodszy analityk rynku akcji
tel. (+48) 516 086 705
e-mail: krzysztof.tkocz@bdm.pl
gry komputerowe

WYDZIAŁ OBSŁUGI KLIENTÓW INSTYTUCJONALNYCH:

Leszek Mackiewicz

Dyrektor Wydziału
tel. (022) 62-20-848
e-mail: leszek.mackiewicz@bdm.pl

Tomasz Ilczyszyn

tel. (022) 62-20-854
e-mail: tomasz.ilczyszyn@bdm.pl

Maciej Fink-Finowicki

tel. (022) 62-20-855
e-mail: maciej.fink-finowicki@bdm.pl