

Redaktor wydania: Adrian Górniak/ Krystian Brymora

**KOMENTARZ PORANNY**

**Dobry początek, słabe zakończenie**

Wczorajsza sesja na GPW – pomimo obiecującego początku (przed południem WIG20 rósł o ponad 1%) - ostatecznie zakończyła się spadkami indeksów. WIG20 i WIG spadły -0,5%, mWIG40 -0,4%, a sWIG80 -1,2%. Wśród blue-chipów traćci przede wszystkim KGHM (-4,7%) cierpiący z powodu spadków cen miedzi i srebra oraz banki (indeks WIG-Banki -1,6%), silnie spadało też JSW (-7,2%). Pozytywnie z kolei wyróżniły się CD Projekt (1,5%), PGNiG (4,1%) oraz Dino (4,0%). Niekwestionowanym liderem wzrostów na szerokim rynku był Biomed-Lublin, który (przy największych obrotach) zakończył sesję na 36% plusie po informacji, że spółka jako pierwsza na świecie ma lek na COVID-19. Pozostałe indeksy europejskie zakończyły dzień w nieco lepszych nastrojach (DAX wzrósł 0,4%, CAC 0,6%, a FTSE 1,2%), chociaż oczekiwania po silnych wzrostach na początku sesji były z pewnością większe. Nastrojów nie poprawiła także sesja w USA (S&P -2,4%, Nasdaq -3,0%). W międzyczasie na krajowym rynku trwa oferta publiczna Allegro - jedno z największych IPO w historii naszego parkietu. Dzisiaj rano indeksy w Azji zakończyły sesję spadkami, a kontrakty terminowe na S&P są na lekkim minusie.

Michał Fidelus

**SKRÓT INFORMACJI ZE SPÓŁEK**

- COVID-19: codzienny monitoring [tabela BDM];
- AB: wyniki za 4Q'19/20 nieco poniżej konsensusu;
- TIM: Mocne wyniki za 2Q'20 (EBITDA +30% vs oczek.) i kontrola kapitału obrotowego; konferencja dziś o 9:30 [tabela BDM];
- ZE PAK: Komunikat o dokonaniu odpisów RAT w kwocie 289 mln PLN i szacunkowe dane za 2Q'20 (EBITDA -49% r/r); rezygnacja z odkrywki Ościszewo [komentarz BDM];
- Esotiq: wyniki za 2Q'20 wyraźnie powyżej naszych oczekiwań [tabela BDM];
- Echo: Deweloper podtrzymuje plan przekazania 1,6 tys. mieszkań w '20; spółka widzi dobre warunki rynkowe dla sprzedaży swoich biurów;
- Biomed Lublin: Spółka zakończyła I serię leku na COVID-19; badania z udziałem pacjentów planowane na 4Q'20;
- Mercator: Wpływ pandemii wciąż korzystny dla grupy, spółka spodziewa się kontynuacji trendów – W. Kruszewski;
- BNP Paribas, Millennium, Santander BP: UOKiK nałożył kary na banki za stosowanie niedozwolonych klauzul;
- Idea Bank: Akcjonariusze banku zdecydują 20 października o emisji 12,5-50 mln akcji;
- Cyfrowy Polsat: Spółka rozpoczęła przegląd opcji strategicznych dot. możliwego zbycia infrastruktury Polkomtel Infrastruktura;
- BoomBit: Spółka planuje 1-2 gry miesięcznie na Nintendo Switch do końca '20;
- PlayWay: Spółka liczy, że dużo ważnych dla grupy gier będzie miało premiery w 1H'21;
- Boryszew: KE nie zgłosiła sprzeciwu odnośnie sprzedaży Impexmetalu przez spółkę;
- Forever Entertainment (NC): Spółka planuje 3-4 gry z segmentu remake'ów w '21;
- E-commerce: Sklepom internetowym przybyło średnio 6% nowych klientów w czasie pandemii – KPMG;
- Columbus Energy (NC): Spółka nie wyklucza przejść i wyjścia na rynki zagraniczne;
- Ferrum, Unim2000, AB, Herkules: Wyniki (w tym szacunki) za 1H'20;
- ERG: zaproszenie do składania ofert sprzedaży akcji po 85 PLN/szt.;

Notowania: środa, 23 września 2020				
	Wartość	Zmiana		
		1D	YTD	
WIG20	1 685,4	-0,5%		-21,6%
WIG30	1 928,5	-0,7%		-22,0%
mWIG40	3 450,1	-0,4%		-11,7%
sWIG80	14 040,0	-1,2%		16,6%
WIG	48 482,6	-0,5%		-16,2%
WIG Banki	3 558,4	-1,6%		-47,4%
WIG Bud	2 835,6	-1,2%		24,4%
WIG Chemia	6 635,9	-1,4%		-20,9%
WIG Dew	2 112,8	0,2%		-14,1%
WIG Energia	1 622,3	-1,1%		-17,3%
WIG Games	31 386,3	-0,1%		67,3%
WIG IT	3 773,5	-0,4%		33,1%
WIG Media	4 757,6	1,1%		-11,5%
WIG Paliwa	4 061,8	0,8%		-37,4%
WIG Spoż	3 009,4	0,2%		-3,7%
WIG Surowce	3 801,2	-4,7%		23,0%
WIG Telco	899,1	-0,1%		2,9%
DAX	12 643,0	0,4%		-4,6%
CAC40	4 802,3	0,6%		-19,7%
BUX	32 515,4	0,7%		-29,4%
S&P500	3 236,9	-2,4%		0,2%
DJIA	26 763,1	-1,9%		-6,2%
Nasdaq Comp	10 633,0	-3,0%		18,5%
Bovespa	95 734,8	-1,6%		-17,2%
Nikkei225	23 066,3	-1,2%		-2,5%
S&P/ASX 200	5 873,5	-0,9%		-12,1%
Złoto	1 863,3	-1,9%		22,8%
Miedź	6 780,0	1,3%		9,8%
Ropa	39,9	0,3%		-29,8%
EUR/PLN	4,52	0,6%		6,2%
USD/PLN	3,87	1,0%		2,1%
CHF/PLN	4,19	0,5%		6,9%
EUR/USD	1,17	-0,4%		4,0%
USD/JPY	105,39	0,4%		-3,0%

FW20				
	Wartość	Zmiana		
Kurs otwarcia	1 699	12		0,71%
Kurs zamknięcia	1 686	-5		-0,30%
Kurs min.	1 685	1		0,06%
Kurs max.	1 714	9		0,53%
Wolumen obrotu	18 611	-3 193		-14,64%
Otwarte pozycje	32 392	546		1,71%

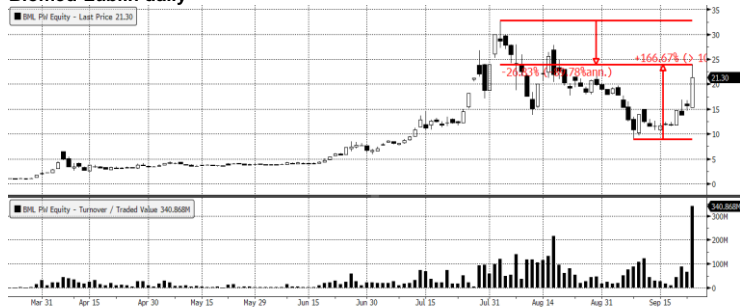
Indeksy GPW						
Indeks	Open	Low	High	Close	1D	Obrót
WIG20	1 701,26	1 684,92	1 712,27	1 685,40	-0,5%	696
WIG30	1 944,66	1 928,51	1 961,94	1 928,51	-0,7%	728
mWIG40	3 468,49	3 408,50	3 450,09	3 450,09	-0,4%	447
sWIG80	14 228,44	3 445,40	3 489,27	14 040,02	-1,2%	31
WIG-PL	50 194,98	49 556,72	50 194,98	49 556,72	-0,5%	1 201
WIG	48 801,78	48 480,02	49 173,03	48 482,58	-0,5%	1 205

WIG20				
	Close	MC	1D	YTD
Alior	12,25	1 599	-4,0%	-57,3%
CCC	47,25	2 593	1,2%	-57,0%
CD Projekt	407,00	39 121	1,5%	45,6%
Cyfrowy P.	26,66	17 050	-0,7%	-4,6%
Dino	233,00	22 843	4,0%	61,8%
JSW	23,21	2 725	-7,2%	8,6%
KGHM	120,85	24 170	-4,7%	26,4%
Lotos	36,15	6 683	-0,7%	-56,7%
LPP	6 850,00	12 689	-0,3%	-22,3%
mBANK	173,80	7 363	-1,8%	-55,4%
Orange	7,05	9 252	0,4%	-1,0%
Pekao	48,50	12 730	0,0%	-51,7%
PGE	5,23	9 779	-0,5%	-34,3%
PGNiG	4,83	27 915	4,1%	11,6%
PKN Orlen	45,17	19 320	-0,5%	-47,4%
PKOBP	20,00	25 000	-2,4%	-42,0%
Play	38,60	9 829	0,2%	10,3%
PZU	25,31	21 856	-1,4%	-36,8%
Santander Polska	141,50	14 445	-1,0%	-54,0%
Tauron	1,87	3 270	-3,1%	13,8%

**WYKRES DNIA**

Na rekordowych obrotach 340 mln PLN Biomed-Lublin zyskuje 36% po konferencji, na której spółka ogłosiła, że ma „skuteczny lek (...), który zabija COVID-19” mimo, iż badania kliniczne... rozpoczną się dopiero w 4Q'20. W sierpniu FDA wydała zgodę na nadzwyczajne użycie terapii z osocza ozdrowieńców w leczeniu COVID-19, choć wielokrotnie podkreślała, że nie ma dowodów, aby była ona skuteczna. Zatwierdzone leki przez FDA to wcześniej remdesivir i deksametazon.

**Biomed-Lublin daily**



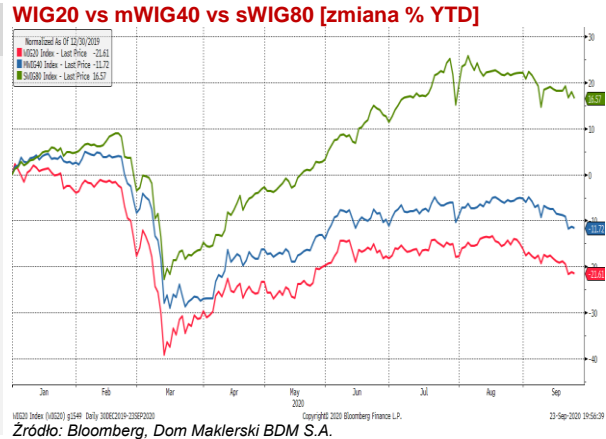
Źródło: Dom Maklerski BDM S.A., Bloomberg.

Wydział Analiz i Informacji Dom Maklerski BDM S.A.

ul. 3-go Maja 23, 40-096 Katowice, Tel.: 032 208 14 35, analizy@bdm.com.pl

Opracowanie ma charakter czysto informacyjny i zostało opracowane na podstawie informacji uznanych przez autorów za wiarygodne. Zawarte w nim komentarze są subiektywnymi poglądami autorów. Opracowanie i zawarte w nim komentarze nie są podstawą żadnej rekomendacji kupna bądź sprzedaży w rozumieniu obowiązującego prawa i nie powinny być tak interpretowane. Publikowanie w prasie lub w Internecie całości lub części opracowania wymaga zgody sporządzającego raport.

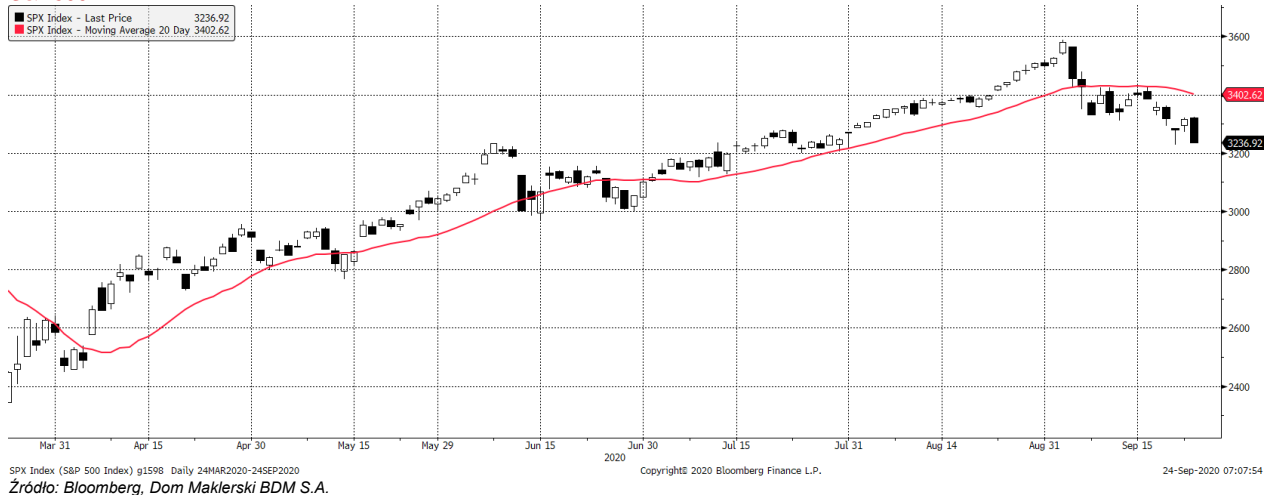
mWIG40				WIG20 vs mWIG40 vs sWIG80 [zmiana % YTD]					
	Close	MC	1D	YTD		Close	MC	1D	YTD
11 bit st.	470,00	1 109	-0,4%	17,5%	Famur	1,64	940	2,3%	-45,1%
Amica	139,80	1 087	-0,9%	2,0%	GPW	42,55	1 786	-2,0%	8,3%
AmRest	17,76	3 899	-6,5%	-59,0%	GTC	6,20	3 010	1,3%	-36,0%
Asseco PL	68,50	5 686	-1,0%	7,6%	Handlowy	36,50	4 769	1,2%	-29,5%
Asseco SEE	46,50	2 413	3,3%	87,5%	ING BSK	117,00	15 222	-2,5%	-42,2%
Azoty	23,90	2 371	2,1%	-18,4%	Inter Cars	230,00	3 259	-0,4%	12,2%
Benefit Sys.	790,00	2 259	-0,1%	-10,4%	Kernel	40,45	3 399	1,4%	-10,6%
Biomed-L.	21,30	1 326	36,1%	1928,6%	Kęty	420,00	4 041	0,0%	21,4%
BNP Paribas	40,40	5 956	3,3%	-40,6%	Kruk	132,70	2 518	-3,1%	-20,8%
Budimex	226,00	5 770	-1,5%	31,4%	Livechat	91,70	2 361	-2,4%	111,8%
Celon Pharm	41,50	1 868	-2,0%	4,5%	Mabion	30,35	417	-2,7%	-60,6%
Ciech	26,75	1 410	-5,3%	-32,6%	Mercator	386,00	4 093	1,6%	3779,4%
Comarch	203,00	1 651	1,0%	8,6%	Millennium	2,71	3 283	-1,6%	-53,7%
Datawalk	172,00	768	-1,7%	213,9%	Neuca	486,00	2 122	-1,5%	28,6%
Develia	1,61	721	-1,2%	-36,6%	PKP Cargo	11,12	498	0,2%	-45,8%
Dom Dev.	100,00	2 522	-0,5%	5,7%	PlayWay	437,00	2 884	3,6%	82,8%
Echo	4,09	1 688	1,2%	-12,4%	Ten Square	535,00	3 888	-2,7%	170,2%
Enea	5,34	2 357	-0,8%	-32,5%	VRG	2,57	603	2,4%	-36,4%
Energa	8,27	3 424	0,0%	16,8%	WP.PL	68,60	1 997	3,0%	-1,7%
Eurocash	14,17	1 972	-3,3%	-35,1%	XTB	16,25	1 907	-2,7%	311,4%



### WIG20



### S&P500



INFORMACJE ZE SPÓLEK

COVID-19

Codzienny monitoring COVID-19.

Tempo nowych zarażeń os/dzień

Data	RAZEM	Chiny	USA	UE (30)**	Włochy	Niemcy	Francja	Hiszp.	UK	Szwecja	Polska	Czechy	Ukraina	RPA	Indie	Brazylia
23 sie	216 466	12	34 759	16 152	1 209	633	4 897	3 950	1 041	57	581	133	2 042	2 728	61 749	23 421
24 sie	216 174	16	37 626	11 725	953	1 628	1 955	2 080	972	182	548	258	1 855	1 677	59 696	17 078
25 sie	241 949	14	38 120	14 160	876	1 461	3 304	2 415	1 184	225	763	367	1 715	1 567	66 873	47 134
26 sie	297 234	15	43 918	19 359	1 366	1 427	5 429	3 594	1 048	246	729	403	1 704	2 684	75 995	47 161
27 sie	278 357	8	44 451	20 394	1 409	1 561	6 111	3 781	1 522		887	218	2 010	2 585	76 826	44 235
28 sie	275 080	9	47 860	21 652	1 460	1 555	7 379	3 829	1 276	0	791	608	2 509	1 846	76 665	43 412
29 sie	270 009	9	46 739	17 175	1 444	709	5 453	2 374	1 108	0	759	317	2 579	2 419	78 472	41 350
30 sie	226 023	9	35 316	16 070	1 365	470	5 413	2 374	1 715	0	631	273	2 179	2 505	79 457	16 158
31 sie	253 831	17	33 727	13 806	996	1 497	3 082	2 489	1 406	421	502	251	2 202	1 985	68 770	45 961
1 wrz	264 940	10	44 111	21 615	975	1 213	4 982	8 115	1 295	142	550	499	2 147	1 218	78 169	42 659
2 wrz	281 299	8	39 553	26 519	1 326	1 396	7 017	8 581	1 508	11	595	656	2 554	2 336	82 860	46 934
3 wrz	282 266	11	36 157	27 837	1 397	1 429	7 157	8 959	1 735	197	612	679	2 467	2 420	84 156	43 773
4 wrz	304 554	25	50 859	32 142	1 732	1 443	8 975	10 476	1 940	256	691	797	2 769	2 063	87 115	50 163
5 wrz	264 389	10	44 737	22 863	1 694	775	8 550	2 988	1 813	0	567	503	2 897	1 806	90 600	31 199
6 wrz	221 973	10	30 663	21 026	1 296	670	7 071	2 988	2 988	0	437	404	2 205	1 633	91 723	14 521
7 wrz	237 345	12	24 952	18 453	1 150	1 898	4 203	2 440	2 948	573	302	560	2 253	845	75 022	10 273
8 wrz	236 221	10	26 064	27 909	1 369	1 331	6 544	8 964	2 460	149	400	1 161	2 490	1 079	89 852	14 279
9 wrz	293 307	2	32 929	31 586	1 430	1 476	8 577	8 866	2 659	173	421	1 159	2 597	1 990	95 529	35 816
10 wrz	299 292	7	36 353	35 757	1 597	1 716	9 843	10 247	2 919	314	506	1 377	2 635	2 007	96 760	40 557
11 wrz	267 339	15	46 975	36 455	1 616	1 586	9 406	9 947	3 539	311	594	1 447	3 227	1 960	97 654	45 532
12 wrz	327 458	6	40 016	32 834	1 501	1 082	10 561	5 943	3 497	0	603	1 541	3 185	1 816	94 409	31 709
13 wrz	238 092	10	36 490	25 727	1 456	920	7 183	4 785	3 330	0	502	787	2 564	1 579	93 215	14 768
14 wrz	196 347	22	33 845	23 429	1 008	1 485	6 158	4 363	2 619	0	377	1 034	2 557	956	81 911	15 155
15 wrz	379 221	16	50 956	30 664	1 229	1 792	7 852	6 326	3 105	840	605	1 674	2 999	772	91 120	36 653
16 wrz	194 002	18	25 525	33 529	1 452	1 855	9 784	4 728	3 991	230	600	2 136	3 016	1 923	97 859	36 820
17 wrz	307 503	41	44 531	37 449	1 583	2 179	10 593	4 541	3 395	310	837	3 123	3 679	2 128	96 793	36 303
18 wrz	326 445	17	49 299	40 200	1 907	2 199	13 215	4 697	4 322	352	757	2 107	3 330	2 055	92 789	39 797
19 wrz	286 069	23	41 206	37 915	1 637	1 685	13 498	4 589	4 422	0	1 002	2 044	3 345	2 029	92 755	33 057
20 wrz	245 335	35	34 350	32 339	1 587	1 033	10 569	4 588	3 899	0	910	984	3 071	1 555	87 382	16 389
21 wrz	276 360	12	36 128	27 046	1 350	1 595	5 298	2 957	4 368	0	748	1 474	2 781	725	74 493	15 544
22 wrz	277 488	18	60 291	42 776	1 391	1 852	10 008	10 799	4 926	1 199	711	2 394	2 990	1 346	80 391	35 252
23 wrz	296 522	10	37 563	48 650	1 640	1 613	13 072	11 289	6 178	320	974	2 306	3 598	1 906	87 254	32 445
Dzień COVID	260	260	249	238	238	214	213	238	238	234	205	203	206	204	239	212

RAZEM tys.	przypadki	śmierci	zdrowi	aktywne
31 779 533	85 396	6 933 248	2 956 459	302 537
975 100	4 738	201 880	189 690	35 758
21 906 322	84 217	2 670 256	1 160 269	220 665
8 898 111	b.d.	4 061 112	1 606 500	46 114
				23 896
				353 707
				399 536
				365 531
				#ARG!
81 673	2 344	65 561	26 709	100 937
55 464	3 784	84 767	594 229	54 753
665 188	16 206	4 587 613	1 050 117	442 848
5 727 750	90 020	4 046 827		
4 627 780	138 105			

Źródło: BDM, Bloomberg, Worldmeters. \*- dzień od pierwszego przypadku. \*\*- UE27+ Szwajc./UK/Norwegia

Tempo nowych zarażeń os/dzień w województwach

	ŚL	MZ	MP	WP	ŁD	DŚ	POM	PK	LP	OP	KP	SK	PO	ZP	WM	LS	RAZEM
23 sie	97	49	98	46	67	24	86	45	12	5	6	8	6	3	25	4	581
24 sie	98	54	61	53	71	20	60	21	7	10	27	53	8	4	1	0	548
25 sie	89	99	141	32	50	44	93	59	29	10	30	20	28	12	21	6	763
26 sie	114	106	118	94	34	15	60	49	20	17	23	20	13	18	24	4	729
27 sie	118	107	233	92	47	28	71	33	14	16	24	18	12	11	51	12	887
28 sie	104	130	139	92	39	30	42	70	27	15	38	19	5	10	22	9	791
29 sie	95	140	128	96	34	44	45	42	16	8	23	27	24	11	14	12	759
30 sie	86	47	153	68	33	10	53	30	69	8	22	6	4	8	17	17	631
31 sie	77	75	79	30	32	10	75	32	18	11	20	14	9	10	2	8	502
1 wrz	53	89	136	30	31	35	34	26	13	14	35	16	10	7	12	9	550
2 wrz	63	133	114	53	34	13	42	46	19	8	16	15	7	4	19	9	595
3 wrz	71	93	100	48	48	24	44	32	40	8	33	21	10	17	16	7	612
4 wrz	54	121	120	93	43	27	41	92	27	9	11	15	8	2	15	13	691
5 wrz	48	68	120	59	31	23	42	58	15	9	13	26	11	14	16	14	567
6 wrz	35	59	90	35	20	8	45	33	13	36	19	15	14	4	9	2	437
7 wrz	31	25	88	21	8	6	20	23	13	5	15	9	19	3	15	1	302
8 wrz	52	52	97	31	12	49	26	16	6	7	8	11	9	16	4	4	400
9 wrz	57	61	67	28	12	34	38	22	19	12	14	17	5	11	18	6	421
10 wrz	51	68	99	76	13	20	32	17	21	24	20	18	16	12	13	6	506
11 wrz	45	78	116	57	28	47	39	46	26	16	15	15	33	11	17	5	594
12 wrz	72	64	93	50	37	11	79	39	29	14	54	17	5	14	18	7	603
13 wrz	53	85	66	73	18	16	55	33	26	5	21	13	17	2	13	6	502
14 wrz	45	61	52	23	24	9	46	41	4	26	24	4	8	3	2	5	377
15 wrz	62	98	120	28	17	60	41	20	22	28	22	33	11	17	21	5	605
16 wrz	62	70	111	20	31	47	53	34	42	19	35	8	27	24	13	4	600
17 wrz	64	168	124	74	41	25	134	41	3	19	15	32	23	41	29	4	837
18 wrz	65	88	92	75	77	37	73	47	39	19	42	27	15	20	26	15	757
19 wrz	64	88	149	94	61	83	96	69	122	35	35	21	24	31	22	8	1002
20 wrz	74	164	103	123	54	45	55	62	35	84	26	18	21	13	23	10	910
21 wrz	45	120	83	52	93	9	90	58	48	70	21	8	13	12	11	15	748
22 wrz	72	108	112	36	51	47	83	30	21	28	13	21	21	39	21	8	711
23 wrz	82	164	135	76	84	46	114	24	46	24	54	36	22	16	34	17	974

RAZEM	przypadki	śmierci	zdrowi*	aktywne
21 817	11 495	9 875	6 954	6 160
529	437	177	258	263
20 412	7 277	7 396	5 554	5 078
876	3 781	2 302	1 142	819
				884
				1 513
				681
				533
				458
				728
				440
				469
				325
				431
				110

AB

Spółka opublikowała raport za 4Q'19/20 (kalendarzowy 2Q'20).

Wybrane dane finansowe AB [mln PLN]

	4Q'19/20	4Q'19/20 kons.	różnica	r/r	q/q	2019/2020 YTD	r/r
Przychody	2487,4	2417,6	2,90%	20,20%	8,10%	10206,9	16,10%
EBITDA	24,2	25,2	-4,10%	12,40%	1,80%	111,3	12,70%
EBIT	20,2	21,4	-5,40%	10,60%	1,70%	95,5	12,10%
zysk netto j.d.	15,8	14,3	10,40%	29,50%	30,10%	66,4	14,90%
marża EBITDA	1,00%	1,00%				1,09%	
marża EBIT	0,80%	0,90%				0,94%	
marża netto	0,60%	0,60%				0,65%	

Źródło: BDM, spółka

TIM

Spółka opublikowała raport za 2Q'20

Konferencja z zarządem dziś o 9:30 na MS Teams [konferencja TIM](#)

Wybrane dane finansowe TIM [mln PLN]

	3Q'18	4Q'18	1Q'19	2Q'19	3Q'19	4Q'19	1Q'20	2Q'20	zmiana r/r	2Q'20P BDM	2Q'20P konsens.	różnica
Przychody	214,3	223,9	207,5	210,2	229,6	242,7	240,1	253,7	20,7%	245,3	244,0	4,0%
jednostkowe	196,4	200,6	188,1	188,1	207,2	215,1	213,2	218,0	15,9%	218,8		
Zysk ze sprzedaży	5,2	7,2	7,1	7,6	9,8	8,2	7,3	12,2	59,3%	8,6		
EBITDA	9,9	7,3	11,9	12,9	15,0	13,2	12,5	17,5	35,4%	13,7	13,5	29,5%
jednostkowa	5,9	4,6	8,9	9,6	9,0	8,4	7,7	10,8	12,9%	5,9		
inne (3LP)	4,0	2,6	2,9	3,4	6,0	4,9	4,8	7,0	107,3%	7,9		
<b>EBITDA (bez PDO)</b>	<b>8,1</b>	<b>10,2</b>	<b>11,8</b>	<b>12,9</b>	<b>14,9</b>	<b>13,5</b>	<b>12,5</b>	<b>17,7</b>	<b>37,5%</b>	<b>13,7</b>	<b>13,5</b>	<b>31,4%</b>
EBIT	7,0	4,2	7,1	7,6	9,8	7,9	7,3	11,9	55,7%	8,6	8,3	43,3%
Zysk brutto	6,4	4,0	5,1	6,4	5,9	7,8	0,7	11,4	79,4%	6,1		
Zysk netto	5,1	3,4	3,9	4,6	5,7	5,4	0,5	8,9	93,2%	4,9	6,3	40,9%
jednostkowy	3,9	2,6	5,7	6,1	6,5	4,5	4,5	7,3	20,0%			
Marża zysku ze sprzedaży	2,4%	3,2%	3,4%	3,6%	4,2%	3,4%	3,0%	4,8%		3,5%		
Marża EBITDA	4,6%	3,2%	5,7%	6,1%	6,5%	5,5%	5,2%	6,9%		5,6%	5,5%	
jednostkowa	3,0%	2,3%	4,7%	5,1%	4,3%	3,9%	3,6%	4,9%		2,7%		
Marża netto	2,4%	1,5%	1,9%	2,2%	2,5%	2,2%	0,2%	3,5%		2,0%	2,6%	
KON	89,8	86,9	90,0	102,4	82,9	82,9	83,8	101,9	-0,5%	119,5		
Dług netto	20,2	30,4	113,9	119,0	94,6	90,1	94,3	99,9	-16,0%	118,4		
P/E 12m								17,6		14,0		
EV/EBITDA 12m								7,1		6,6		

Źródło: BDM, spółka

ZE PAK

Spółka podała komunikat o odpisach RAT w kwocie netto 289 mln PLN (wpływ poniżej EBITDA, -201 na wynik netto) w 2Q'20 i szacunkowe wyniki za 2Q'20.

*BDM: Odpisy wynikają z rezygnacji budowy odkrywki Ościstowo i skrócenia okresu eksploatacji elektrowni Pątnów, a także z trudnego otoczenia rynkowego (potencjalny wzrost celów redukcji emisji z 40% do 55% i związany z tym wzrost kosztów CO2, rosnący import energii). Proces koncesyjny dla Ościstowa ciągnął się od 2013 r.,*

Wybrane dane finansowe ZE PAK [mln PLN]

	IIIQ'18	IVQ'18	IQ'19	IIQ'19	IIIQ'19	IVQ'19	IQ'20	IIQ'20 szac.	zmiana r/r
Przychody	640,6	681,4	695,1	710,9	751,1	720,8	524,1		
EBITDA	41,1	-22,8	74,3	88,8	109,1	121,2	15,7	45,3	-49,0%
Wytwarzanie	17,0	-1,0	122,5	70,2	85,7	51,2	25,1		
Sprzedaż	1,0	-7,0	4,9	-5,3	0,6	62,6	-2,7		
Remonty	-3,0	5,0	0,2	1,0	2,8	5,0	-0,4		
Wydobycie	17,0	-22,0	-53,6	16,0	19,5	15,9	-0,5		
Pozostałe	8,0	5,0	-0,3	7,4	-3,6	-0,7	-5,7		
EBITDA powtarzalna	41,1	18,4	74,3	88,8	109,1	121,2	34,5		
Wynik netto	-5,0	-407,0	13,3	23,4	34,7	-517,5	-10,3	-250,7	
Wynik netto powtarzalny	-5,0	-187,0	13,3	23,4	34,7	22,5	-10,3	-49,7	
Produkcja netto [TWh]	1,68	1,47	1,16	1,36	1,60	1,54	1,12		
Sprzedaż energii TWh	2,48	2,58	2,31	2,33	2,46	2,26	1,52		
w tym obrót	0,80	1,11	1,15	0,97	0,86	0,72	0,40		
Średnia cena PLN/MWh	219,73	229,61	269,88	268,43	276,67	263,11	280,88		
Średnia cena CO2 PLN/EUA	86,33	68,48	81,70	94,24	89,60	88,88	119,24		
Modelowy CDS PLN/MWh	116,96	148,09	171,98	158,95	171,39	161,54	148,86		
CAPEX	6,0	17,0	8,0	13,3	3,7	6,0	1,9		
Dług netto	164	80	169	161	-130	-281	-105		
/EBITDA adj.	0,7	0,6	1,1	0,7	-0,4	-0,7	-0,3		
EV/EBITDA skoryg.							1,1		

Źródło: BDM, spółka

**Esotiq**

Spółka opublikowała wyniki za 2Q'20.

**Esotiq – wyniki 2Q'20 [mln PLN]**

	2Q'19	2Q'20	zmiana r/r	2Q'20P BDM	odchylenie
Przychody	45,2	39,7	-12,2%	30,4	30,7%
Wynik brutto ze sprzedaży	29,5	24,4	-17,3%	18,6	31,2%
EBITDA MSSF 16	6,2	7,1	14,7%	1,6	341,5%
EBITDA MR 17	3,7	4,7	28,7%	-1,0	-
EBIT MSSF 16	3,1	3,4	10,5%	-1,9	-
EBIT MSR 17	2,8	3,7	28,9%	-2,0	-
Wynik brutto	2,6	2,6	2,8%	-2,6	-
Wynik netto	1,9	2,0	5,7%	-2,1	-
Marża zysku brutto ze sprzedaży	65,2%	61,4%		61,2%	
Marża EBITDA MSSF 16	13,6%	17,8%		5,3%	
Marża EBITDA MSR 17	8,1%	11,9%		-	
Marża EBIT MSSF 16	6,8%	8,6%		-	
Marża zysku netto	4,2%	5,0%		-	

*Źródło: Dom Maklerski BDM S.A., spółka*

**Echo**

Deweloper podtrzymuje plan przekazania ok. 1 600 mieszkań w całym 2020 roku, poinformował prezes Nicklas Lindberg. Zapowiedział także, że w 4Q'20 odda do użytku dwa kolejne budynki biurowe: Moje Miejsce II i Face2Face II.

"W celu zabezpieczenia rozwoju firmy, w drugiej połowie roku koncentrujemy się na procesach uzyskiwania pozwoleń na budowę. Ponadto stale monitorujemy rynek pod kątem potencjalnych celów akwizycyjnych, wpisujących się w naszą strategię wzrostu. Kładziemy też duży nacisk na procesy administracyjne związane z pozwoleńiami na użytkowanie naszych projektów mieszkaniowych, tak by do końca roku przekazać klientom około 1 600 mieszkań" - powiedział Lindberg, cytowany w komunikacie.

W ciągu ostatnich sześciu miesięcy, Resi4Rent - największa prywatna, instytucjonalna platforma wynajmu mieszkań w Polsce - otrzymała pozwolenie na użytkowanie dla swojego drugiego wrocławskiego projektu. W sierpniu 2020 roku firma otworzyła swój pierwszy budynek w stolicy - Resi4Rent Warszawa Browary, a jego pierwsi mieszkańcy już odebrali klucze. Projekt obejmuje 450 mieszkań w centrum stolicy.

"Wierzmy, że nowe trendy, oczekiwania i zwyczaje młodych i dobrze wykształconych specjalistów sprzyjają rozwojowi instytucjonalnego rynku najmu mieszkań. Jesteśmy przekonani, że Resi4Rent osiągnie strategiczny cel, jakim jest posiadanie 7,5-10 tys. mieszkań na wynajem do 2025 r." - dodał prezes.

W sierpniu odbyło się oficjalne otwarcie pierwszego sklepu Primark w Polsce – w Galerii Młociny w Warszawie. Był to jeden z najbardziej oczekiwanych debiutów na polskim rynku handlowym, który od samego początku przyciąga rzesze kupujących. Po ponownym otwarciu centrów handlowych, klienci wrócili także do Libero w Katowicach, co potwierdzają rosnące liczby, podkreśliła spółka w komunikacie.

"W tej chwili obroty całego obiektu są wyższe niż rok temu, podczas gdy średnia miesięczna liczba odwiedzających wynosi 85% w porównaniu z analogicznym okresem w 2019 r." - wskazał prezes.

Echo Investment ocenia, że warunki rynkowe dla sprzedaży jego aktywów biurowych są dobre i spodziewa się szybkiego zamykania transakcji, poinformowali członkowie zarządu.

"Plan jest taki, jak zawsze - budować, wynajmować i sprzedawać za dobrą cenę. Mamy zaawansowane negocjacje co do projektów. Ceny są dalej na atrakcyjnym poziomie. My oferujemy produkt, jaki jest pożądanym na rynku. W przypadku projektów biurowych patrzymy pozytywnie na możliwości wynajmu i zbycia. Kwestia zmaterializowania się [zbycia] to inna sprawa. Trwa sporo negocjacji, one będą miały wynik w nadchodzących miesiącach" - powiedział prezes Nicklas Lindberg podczas telekonferencji prasowej.

"W przypadku naszych aktywów widzimy, że rynek im sprzyja. Spodziewamy się przekształcenia aktywów na gotówkę w najbliższej przyszłości" - dodał dyrektor finansowy Maciej Drozd.

Echo Investment zwiększyło plany przekazywania mieszkań pod wynajem na platformie Resi4Rent do 10 tys. do 2025 roku - poinformował prezes Nicolas Lindberg. Spółka negocjuje też sprzedaż kilku projektów biurowych.

Prezes nie spodziewa się w najbliższych miesiącach spadków cen na rynku mieszkaniowym.

"Nie oczekujemy spadku cen mieszkań, bo nie widzimy dużej podaży na rynku, teraz mieszkań jest za mało. Ofiarami spadków cen i popytu w trakcie lockdownu byli mali deweloperzy, natomiast duzi deweloperzy, tacy jak my, będziemy zwiększać swoje udziały w rynku" - powiedział.



**Biomed Lublin**

Spółka zakończyła produkcję pierwszej serii leku na COVID-19. Wstępne badania laboratoryjne potwierdzają jego skuteczność, ale potrzebne do rejestracji badanie kliniczne z udziałem pacjentów ma rozpocząć się w IV kwartale. Rejestracja i komercjalizacja leku mogą zająć od kilku do kilkunastu miesięcy.

Biomed Lublin zakończył w środę produkcję pierwszej serii leku na COVID-19 przeznaczonego do niekomercyjnych badań klinicznych. Lek został wytworzony w wyniku procesu frakcjonowania osocza osób zdrowych – ozdrowieńców lub tych, którzy przeszli COVID-19 bezobjawowo.

"Dziś, tj. 23 września 2020 r., etap produkcji został zakończony, a w jego wyniku powstało ponad trzy tysiące ampulek Immunoglobuliny anty SARS-CoV-2, które po zakończeniu wymaganych badań jakościowych, w tym badań stabilności produktu, zostaną przekazane do badań klinicznych w czterech ośrodkach: w Lublinie, Bytomiu, Białymstoku i Warszawie" - poinformował prezes Marcin Piróg.

Piotr Fic, członek zarządu Biomedu Lublin, poinformował, że wytworzona przez spółkę substancja czynna została przebadana na aktywność i skuteczność zwalczania wirusa SARS-CoV-2 przez zespół z Małopolskiego Centrum Biotechnologii Uniwersytetu Jagiellońskiego, współpracującego przy projekcie z Instytutem Hematologii i Transfuzjologii. Analiza wykazała w badaniach in vitro, że w substancji czynnej, poza przeciwciałami specyficznymi, znajdują się również tzw. przeciwciała neutralizujące wirusa SARSCoV-2.

"Jest to bardzo ważne stwierdzenie, gdyż należy zaznaczyć, że nie wszystkie przeciwciała, które powstają w organizmie osoby zainfekowanej koronawirusem, neutralizują patogen. O skuteczności walki z wirusem decydują właśnie przeciwciała neutralizujące, czyli te, które aktywnie hamują tzw. efekt cytopatyczny (CPE) wywoływany przez wirusa SARS-CoV-2" - podała spółka.

**Mercator**

Zarząd grupy ocenia, że wpływ pandemii wciąż jest bardzo korzystny dla grupy i spodziewa się kontynuacji tego trendu w kolejnych kwartałach - wynika z wypowiedzi przedstawicieli zarządu podczas prezentacji na GPW Innovation Day. Wpływ wprowadzonych wyższych cen w segmencie produkcji ma być widoczny w wynikach kolejnych miesięcy, mogą także wzrosnąć ceny w segmencie dystrybucji.

"Obecnie wpływ sytuacji pandemicznej na nas wciąż jest bardzo korzystny i spodziewamy się kontynuacji tego wpływu w kolejnych kwartałach" - powiedział członek zarządu ds. finansowych Witold Kruszewski.

Oceń on, że w segmencie dystrybucji wciąż utrzymują się wysokie ceny wynikające z przewagi popytu nad podażą.

"Można spodziewać się, że wraz ze wzrostem cen producentów te ceny (w segmencie dystrybucji - PAP) mogą ponownie wzrosnąć – dystrybutorzy muszą chronić swoje marże" - powiedział Kruszewski.

Jego zdaniem, wpływ wzrostu cen w segmencie produkcji będzie widoczny w kolejnych kwartałach.

"Jeżeli chodzi o segment produkcji - podnosiliśmy ceny znacznie w drugim kwartale. To, co widzimy w wynikach drugiego kwartału dopiero się w pełni pokaże w kolejnych okresach, kiedy wszystkie miesiące będą pokazywać ceny zrealizowane z umów, o których informowaliśmy" - dodał Kruszewski.

"Wzrosty cen producentów, przy stabilnych cenach u dystrybutorów, będą powodowały spadki marż u dystrybutorów (...). Musimy wziąć pod uwagę to, że ceny producentów rosły z miesiąca na miesiąc, więc ten wpływ będzie się rozkładał w czasie. Mówimy o cenach kontraktacji rękawic w Azji, a pomiędzy kontraktacją a wyprodukowaniem, wysyłką, dowiezieniem do magazynu i sprzedażą (...) mija kilka miesięcy, więc będzie opóźnienie pomiędzy wzrostem ceny producentów, a tym jak wzrost się przełoży na marże w segmencie dystrybucji" - powiedział członek zarządu.

Prezes Wiesław Żyznowski poinformował, że grupa chce kontynuować ekspansję w Europie Zachodniej.

„W drugim kwartale Europa Zachodnia odpowiadała za 33 proc. sprzedaży i to jest dla nas ważna rzecz i możemy zapewnić, że Mercator ma jeszcze dużo do zrobienia i będzie robił ekspansję wykorzystując swoje +pięć minut+” - powiedział prezes.

**BNP Paribas,  
Millennium,  
Santander BP**

UOKiK nałożył 26,6 mln PLN kary na BNP Paribas, 10,5 mln PLN na Bank Millennium oraz 23,6 mln PLN na Santander Bank Polska. Urząd uznał za niedozwolone klauzule dotyczące zasad ustalania kursów walut, na podstawie których naliczane są raty kredytów indeksowanych - poinformował UOKiK w komunikacie prasowym.

Urząd podał, że zakwestionował postanowienia zawarte w aneksach do umów kredytowych nieprecyzyjnie określające zasady ustalania kursów walut obcych, w oparciu o które banki przeliczają raty kredytów.

**Cyfrowy Polsat**

Cyfrowy Polsat rozpoczął przegląd opcji strategicznych związanych z potencjalnym zbyciem infrastruktury telekomunikacyjnej, której właścicielem jest Polkomtel Infrastruktura - podała spółka w komunikacie. Polkomtel Infrastruktura jest właścicielem pasywnej i aktywnej warstwy dostępowej mobilnej sieci telekomunikacyjnej Grupy Polsat.

Cyfrowy Polsat podał, że w trakcie planowanego przeglądu rozważane będą różne opcje strategiczne, w tym w szczególności zbycie udziałów reprezentujących do 100 proc. kapitału zakładowego Polkomtel Infrastruktura, zbycie całości lub wybranych elementów infrastruktury telekomunikacyjnej będącej własnością Polkomtel Infrastruktura, zawarcie partnerstwa strategicznego lub utworzenie joint-venture z inwestorem strategicznym. Przegląd ten ma na celu wybór najkorzystniejszego sposobu wsparcia realizacji strategii długoterminowego rozwoju Grupy Polsat.

W związku z tym, spółka planuje zaangażować się w rozmowy z różnymi podmiotami potencjalnie zainteresowanymi nabyciem Polkomtel Infrastruktura i/lub infrastruktury telekomunikacyjnej, jak również zezwolił wybranym oferentom na przeprowadzenie badania due diligence.

**Idea Bank**

Akcjonariusze banku zdecydują 20 października o emisji 12,5-50 mln akcji serii O z pozbawieniem dotychczasowych akcjonariuszy w całości prawa poboru po cenie emisyjnej 2 PLN za akcję.

**PlayWay**

Spółka liczy na to, że w pierwszej połowie 2021 roku odbędzie się dużo istotnych dla grupy premier gier, w tym m.in. "Builders of Egypt", "Mr. Prepper" czy "Succubus" - poinformował prezes Krzysztof Kostowski.

"Patrząc na to, że duża część tych zespołów (produkujących największe gry w grupie - PAP) widzi siebie w pierwszej części przyszłego roku, to może to być ciepły okres dla spółki" - powiedział prezes podczas prezentacji na GPW Innovation Day, pytany o to, w jakim okresie grupa może najmocniej zwiększyć przychody.

PlayWay niedługo może podać datę premiery gry "Bum Simulator", jednego z najbardziej oczekiwanych tytułów grupy, w którym gracz ma wcielić się w postać bezdomnego.

"Pytanie czy premiera będzie 8 października, jak chciałby deweloper, czy zostanie przełożona będzie wynikało z testów. Jesteśmy obecnie w beta-testach na 800 osób i testerom ciężko już znaleźć błąd" - powiedział.

"Trzeba pamiętać, że 'Bum Simulator' będzie dla nas ryzykowny - zespół mimo licznych próśb, nie zgadza się na prolog (krótka, darmowa wersja gry - PAP), uznając, że jest to gra oparta o historię, która przerwana w połowie w prologu może nie być dobrze odebrana" - dodał.

Firma chce zacząć mocniej działać na rynku gier mobilnych. Obecnie spółka produkuje głównie gry na komputery PC oraz na konsole.

"Planowaliśmy, że spółka MobilWay wystartuje z dziesięcioma zespołami, by przyspieszyć proces. Chciałbym, by takiej spółce udało się osiągnąć sukces w ciągu dwóch lat. Mamy nadzieję, że dojdziemy do 10 zespołów do końca roku" - powiedział.

Spółka zakłada, że ok. 40 powiązanych z grupą spółek gamingowych docelowo trafi na giełdę, przy czym w większości przypadków debiutem nie będzie towarzyszyła emisja akcji, poinformował prezes Krzysztof Kostowski.

**Herkules**

W 1H'20 grupa wypracowała ok. 72,9 mln PLN przychodów, ok. 5,3 mln PLN EBIT i 2,0 mln PLN zysku netto.

**Ferrum**

Wg szacunków za 1H'20 grupa wypracowała ok. 287,3 mln PLN przychodów, ok. 6,2 mln PLN EBIT i 0,3 mln PLN straty netto.

**Boryszew**

Komisji Europejska nie zgłosiła sprzeciwu wobec sprzedaży przez Boryszew Impexmetalu szwedzkiej spółce Gränges AB.

**BoomBit**

Spółka planuje publikować 1-2 gry miesięcznie na platformie Nintendo Switch do końca 2020 roku, poinformował prezes Marcin Olejarz. "Obecnie mamy 10 gier na Nintendo Switch i ta liczba będzie rosła. Docelowo chcemy wypuszczać 1-2 gry miesięcznie do końca roku" - powiedział Olejarz podczas wideokonferencji "GPW InnovationDay".

Wiceprezes Hannibal Soares dodał także, że spółka nie wyklucza przejęć, jeśli na rynku pojawią się okazje.

<b>E-commerce</b>	Średnio podczas trwania pandemii COVID-19 sklepom internetowym przybyło 6% nowych klientów, którzy przed wybuchem pandemii nie robili zakupów w internecie, wynika z raportu KPMG w Polsce pt. "Nowa rzeczywistość: konsument w dobie COVID-19. Jak zmieniły się zwyczaje zakupowe Polaków w czasie koronawirusa?". Najbardziej zwiększyła się częstotliwość dokonywania w internecie przez Polaków zakupów żywności, leków oraz kosmetyków.
<b>Elemental Hld.</b>	Akcjonariusze spółki zdecydują o wycofaniu akcji spółki z obrotu na GPW - wynika z projektów uchwał NWZ zwołanego na 27 października.
<b>Tauron</b>	Spółka Tauron Ciepło przyłącza w tym roku do sieci ciepłowniczej nowych odbiorców, wykorzystujących łącznie ok. 32 megawaty mocy cieplnej; w przybliżeniu odpowiada to przyłączeniu np. 10 tys. mieszkań - poinformowała w środę firma. Wśród nowych odbiorców są m.in. osiedla i biurowce.
<b>Mostostal Płock</b>	Konsorcjum z udziałem Mostostalu Płock jako liderem oraz spółką Spec-Rem podpisało z PKN Orlen umowę na wykonanie w formule EPC remontu dla grupy M2 (branża mechaniczna) na instalacji Wytwórni Olefin 2. Wartość umowy wynosi 40,5 mln PLN netto. Termin wykonania umowy ustalono na 7 sierpnia 2021 roku.
<b>Mirbud</b>	Oferta konsorcjum firm Kobyłarnia (spółka z grupy Mirbudu) i Mirbudu, warta 68,8 mln PLN brutto, została uznana za najkorzystniejszą w przetargu Zarządu Dróg Wojewódzkich w Bydgoszczy na "Rozbudowę drogi wojewódzkiej nr 548 Stolno - Wąbrzeźno [...] Część 2 - etap II od km 15+146 do km 29+146"
<b>Forever Entertainment (NC)</b>	<p>Spółka planuje wydanie 3-4 gier z segmentu remake'ów w 2021 roku oraz 4-5 gier z tego segmentu w 2022 roku, poinformował prezes Zbigniew Dębicki.</p> <p>"Naszym celem jest wydanie 3-4 remake'ów w 2021 roku, a następnie chcemy podnieść poprzeczkę w 2022 roku, kiedy planujemy 4-5 gier w tym segmencie" - powiedział Dębicki podczas wideokonferencji "GPW InnovationDay".</p> <p>Zapowiedział także dalszą dywersyfikację w zakresie platform, na które wydawane będą gry.</p> <p>"Niedługo będziemy mogli pochwalić się gramami na nowe, jeszcze niezapowiedziane platformy" - dodał. Celem Forever Entertainment jest pozycja nr 2 jako wydawcy na Nintendo Switch na świecie.</p>
<b>Synektik</b>	Zarząd spółki nie widzi operacyjnych przeszkód do wypłaty dywidendy za rok obrotowy 2019/2020 - poinformował podczas środowej wideokonferencji wiceprezes Dariusz Korecki.
<b>Action</b>	Naczelnik Drugiego Mazowieckiego Urzędu Skarbowego złożył zażalenie na postanowienie sądu rejonowego w sprawie zatwierdzenia układu w Action.
<b>Bloober Team (NC)</b>	Nowa gra spółki, "The Medium", jest skierowana głównie na nową konsolę Xbox, ale firma ma już ponad 100 tys. chętnych na zakup gry w wersji na PC - poinformował prezes Piotr Babieno. Bloober Team chce do końca roku ogłosić decyzję w sprawie przeglądu opcji strategicznych. Liczy na realizację celów programu motywacyjnego.
<b>Movie Games (NC)</b>	<p>Akcjonariusze Movie Games zdecydowali o wypłacie dywidendy za 2019 rok w kwocie 823,4 tys. PLN, czyli 0,32 PLN na akcję. Dzień dywidendy wyznaczono na 30 września, jej wypłata ma nastąpić 7 października.</p> <p>Akcjonariusze Movie Games 23 września zdecydowali o przeniesieniu notowań z NewConnect na główny parkiet warszawskiej giełdy.</p>
<b>Wikana</b>	Spółka zmieniła datę publikacji za raportu za 2Q'20 z dn. 30. na 25. września.
<b>Unima2000</b>	W 2Q'20 spółka wypracowała ok. 11,1 mln PLN przychodów oraz poniosła 0,1 mln PLN straty EBIT i 0,3 mln PLN straty netto.
<b>Columbus Energy (NC)</b>	<p>Spółka analizuje możliwość wejścia na wybrane rynki zagraniczne, a także bierze pod uwagę przejęcia, poinformował wiceprezes Janusz Sterna.</p> <p>"Analizujemy kilka ciekawych rynków. Jeśli uznamy, że jest dobry czas i mamy możliwości organizacyjne i kapitałowe, żeby się na tych rynkach pojawić, to pewnie taką decyzję podejmiemy, ale w tym momencie jesteśmy na etapie analiz" - powiedział Sterna podczas "GPW Innovation Day"</p> <p>Spółka nie wyklucza też przejmowania mniejszych podmiotów.</p> <p>"Były pewne rozmowy prowadzone z podmiotami, co do których wydawało się, że może z nimi być ciekawa</p>



	współpraca w formule konsolidacji. Ten kierunek też jest w tym momencie aktywny i jesteśmy chętni takie rozmowy prowadzić, jeśli ktoś uważa, że warto z nami działać" - dodał wiceprezes.
<b>All In! Games</b>	Data wprowadzenia gry "Ghostrunner" do sprzedaży na platformie Nintendo Switch została ustalona na 27 października 2020 r.
<b>Górnictwo, energetyka</b>	<p>Polska przyjmie niemiecki, długofalowy model transformacji górnictwa – uzgodnili przedstawiciele rządu oraz działających na Śląsku związków. Na razie nie ma porozumienia, czy odejście od węgla nastąpi w 2060 r. - jak chcą związki, czy w 2050 r. - jak proponuje rząd.</p> <p>Rozmowy mają być kontynuowane w czwartek – najpierw w dwóch grupach roboczych, a później podczas spotkania plenarnego. W kopalniach nadal trwa podziemny protest górników.</p> <p>Obecnie nie wiadomo, kiedy mogłoby zostać podpisane porozumienie, nad którego treścią strony pracowały podczas śródowych rozmów. "Zazwyczaj jestem optymistą, ale – jeżeli już – to chyba w sobotę nad ranem" – powiedział Kolorz, pytany o potencjalny termin podpisania porozumienia.</p> <p>Na najbliższy piątek związkowcy zaplanowali manifestację w Rudzie Śląskiej, gdzie działa zatrudniająca ponad 6 tys. osób kopalnia Ruda, złożona z trzech samodzielnych wcześniej kopalń: Halemba, Bielszowice i Pokój. W lipcu tego roku kopalnia Ruda, wraz z katowicką kopalnią Wujek, w projekcie planu naprawczego PGG została przeznaczona do likwidacji. Plan ten nie został jednak oficjalnie zaprezentowany.</p>
<b>Biomed Lublin</b>	Lubelski Biomed pokazał lek na koronawirusa. Lubelska spółka biotechnologiczna oficjalnie zakończyła pierwszy etap produkcji immunoglobuliny – leku na koronawirusa. Czas na kolejną rundę badań, tym razem klinicznych, od których zależy rejestracja środka. - Rzeczpospolita
<b>Tauron</b>	Porozumienie z Polskim Funduszem Rozwoju zapewnia możliwość dofinansowania w wysokości co najmniej 50 mln zł każdego naszego projektu OZE – mówi Jerzy Topolski, wiceprezes Tauronu ds. zarządzania majątkiem. - Rzeczpospolita
<b>Arctic Paper</b>	Arctic Paper najcięższy okres ma już za sobą, a poprawiające się warunki rynkowe będą sprzyjać odbudowie przychodów. Spółka z optymizmem patrzy na wyniki III kwartału, zakłada również, że pozytywna tendencja utrzyma się w kolejnych okresach - ocenia prezes Michał Jarczyński. - Parkiet
<b>Trans Polonia</b>	Trans Polonia poprawiła zarządzanie własną flotą. Pandemia spowodowała spadek popytu na przewozy paliw i płynnej chemii. Mimo to zarządowi udało się zwiększyć rentowność grupy. - Parkiet
<b>Allegro</b>	Akcjonariat Allegro o niczym nie przesądza. Reguły dla IPO, w trakcie których akcje sprzedają fundusze private equity, nie ma, bo na GPW oferty raz kończyły się wielkim skandalem, a innym razem okazywały żyłą złota. – Puls Biznesu
<b>OZE</b>	Unijny cel OZE w zasięgu ręki. Zgodnie z pakietem energetyczno-klimatycznym Unii Europejskiej Polska jest zobowiązana osiągnąć 15-proc. udział energii ze źródeł odnawialnych (OZE) w końcowym zużyciu energii brutto do końca 2020 r. – Dziennik Gazeta Prawna
<b>ERG</b>	Spółka zaprosiła do składania ofert na sprzedaż do 25,623 tys. akcji po 85 PLN/szt. Zapisy trwają do 02.10.2020, a rozliczenie transakcji 09.10.2020.

Źródło: Dom Maklerski BDM S.A., spółki, PAP

**WYDZIAŁ ANALIZ I INFORMACJI:**

**Krystian Brymora**

Dyrektor Wydziału  
tel. (+48) 501 238 443  
e-mail: [krystian.brymora@bdm.pl](mailto:krystian.brymora@bdm.pl)  
[strategia, chemia, przemysł, energetyka](#)

**Michał Fidelus**

Analityk rynku akcji  
tel. (+48) 666 073 972  
e-mail: [michal.fidelus@bdm.pl](mailto:michal.fidelus@bdm.pl)  
[banki, finanse](#)

**Adrian Górniak**

Analityk rynku akcji  
tel. (+48) 668 516 977  
e-mail: [adrian.gorniak@bdm.pl](mailto:adrian.gorniak@bdm.pl)  
[deweloperzy, handel, media](#)

**Krzysztof Tkocz**

Młodszy analityk rynku akcji  
tel. (+48) 516 086 705  
e-mail: [krzysztof.tkocz@bdm.pl](mailto:krzysztof.tkocz@bdm.pl)  
[gry komputerowe](#)

**WYDZIAŁ OBSŁUGI KLIENTÓW INSTYTUCJONALNYCH:**

**Leszek Mackiewicz**

Dyrektor Wydziału  
tel. (022) 62-20-848  
e-mail: [leszek.mackiewicz@bdm.pl](mailto:leszek.mackiewicz@bdm.pl)

**Tomasz Ilczyszyn**

tel. (022) 62-20-854  
e-mail: [tomasz.ilczyszyn@bdm.pl](mailto:tomasz.ilczyszyn@bdm.pl)

**Maciej Fink-Finowicki**

tel. (022) 62-20-855  
e-mail: [maciej.fink-finowicki@bdm.pl](mailto:maciej.fink-finowicki@bdm.pl)