

Redaktor wydania: Adrian Górniak/ Krzysztof Tkocz

KOMENTARZ PORANNY

GPW na minusie, duże spadki na Wall Street

Wczorajsza sesja na GPW rozpoczęła się w pozytywnych nastrojach. Wraz jednak z upływem czasu warszawskie indeksy zaczęły stopniowo oddawać poranne wzrosty, a mocno spadkowy początek sesji w USA zepchnął w ostatniej godzinie handlu indeksy na GPW na wyraźne minusy. Ostatecznie WIG, WIG20 i mWIG40 straciły po -0,9%, a sWIG80 spadł -0,6%. Wśród blue chipów spadały głównie CD Projekt (-2,1%), KGHM (-3,7%) i Dino (-2,2%). Na szerokim rynku przy dużych obrotach zyskiwał z kolei Mercator (8,2%), pozytywnie wyróżniało się także Votum (30,3%). W słabych nastrojach zakończyły sesję także indeksy w Europie: DAX stracił -1,4%, CAC -0,4%, a FTSE -1,5%. Znacznie silniejsze spadki zanotowały indeksy w USA: S&P stracił -3,5%, a Nasdaq -5,0%. Pomimo spadków indeksy S&P oraz Nasdaq od początku roku na odpowiednio 7% oraz 28% plusie. Z kolei WIG20 zbliżył się wczoraj do dolnego ograniczenia konsolidacji, w której porusza się od czerwca. Najbliższe sesje mogą więc przynieść ciekawe rozstrzygnięcia. Dzisiaj rano giełdy w Azji zakończyły sesję spadkami. Kontrakty terminowe na S&P również wskazują na kontynuację wczorajszych słabych nastrojów.

Michał Fidelus

SKRÓT INFORMACJI ZE SPÓŁEK

- COVID-19: spadek tempa zakażeń w USA i dalszy wzrost w UE do poziomu najwyższego od 10.04; mała szansa na szczepionkę do 01.11- Warp Speed; MZ po dostosowaniu zasad kwarantanny do wytycznych WHO sprzed 3 miesięcy, przedstawia „strategię walki z pandemią”- będzie testować tylko pacjentów... objawowych [komentarz BDM];
- CD Projekt: Spółka w 2Q'20 wypracowała 54,8 mln PLN zysku netto, lekko poniżej konsensusu [komentarz BDM];
- Enea: finalne wyniki operacyjne za 2Q'20 niższe od szacunków (1H'20 bez zmian) przez zmiany w księgowaniu instrumentów pochodnych; mocny cash flow i spadek zadłużenia; konferencja dziś o 12:00 [komentarz BDM];
- LW Bogdanka/Enea: finalne wyniki za 2Q'20 zgodne z szacunkami [tabela BDM];
- JSW: KE ponownie wpisała węgiel koksowy na listę surowców strategicznych;
- PKN Orlen, PGNiG: Spółki mają list intencyjny ws. analizy realizacji budowy bloku gazowo-parowego w Ostrołęce;
- VRG: Wzrost sprzedaży w sierpniu o 1% r/r, wysoka dynamika przychodów w segmencie jubilerskim [komentarz BDM];
- Lokum: Deweloper liczy na zakontraktowanie ok. 500 mieszkań w '20;
- Allegro: UOKiK wszczął postępowanie wyjaśniające dot. praktyk Allegro;
- Introl, Pekabex, Mostostal Zabrze, Atal, Euco, Boryszew, Capital Park: Wyniki (w tym szacunki) za 1H'20/2Q'20;
- Columbus Energy: Spółka chce objąć 20% udziałów w Saule za 10 mln EUR;
- Artifex Mundi: Soft-launch gry „Unsolved” na urządzenia iOS [komentarz BDM];
- Unibep: Grupa przeprowadzi analizę perspektyw segmentu budownictwa modułowego;
- TIM: Dynamika wzrostu sprzedaży w sierpniu wciąż dwucyfrowa r/r, choć słabsza niż w poprzednich okresach [wykresy BDM];
- BoomBit: Spółka szacuje, że miała w sierpniu 11,9 mln PLN przychodów [wykres BDM].

WYKRES DNIA

Akcje spółki w dniu wczorajszym były najsilniej umacniającymi się walorami na GPW (+30,3%). Wczorajszy efekt, był wywołany rekomendacją „kupuj” z ceną docelową 30,4 PLN.

Votum - daily



VOT Plv Equity (Votum SA) Biuletyn wykres Daily ©30MAR2020-04SEP2020

Copyright ©2020 Bloomberg Finance L.P.

04-Sep-2020 07:48:49

Źródło: Dom Maklerski BDM S.A., Bloomberg

Notowania: środa, 3 września 2020

	Wartość	Zmiana	
		1D	YTD
WIG20	1 769,2	-0,9%	-17,7%
WIG30	2 031,3	-0,9%	-17,8%
mWIG40	3 678,6	-0,9%	-5,9%
sWIG80	14 642,3	-0,6%	21,6%
WIG	50 915,7	-0,9%	-12,0%
WIG Banki	3 795,5	-0,3%	-43,9%
WIG Bud	2 919,9	-1,1%	28,1%
WIG Chemia	7 116,3	-0,8%	-15,2%
WIG Dew	2 191,4	-0,1%	-10,9%
WIG Energia	1 797,7	-0,5%	-8,4%
WIG Games	33 034,0	-2,2%	76,0%
WIG IT	3 961,0	-0,8%	39,8%
WIG Media	5 117,9	-1,1%	-4,8%
WIG Paliwa	4 460,0	-0,2%	-31,3%
WIG Spoż	2 897,6	-1,9%	-7,3%
WIG Surowce	4 072,3	-3,4%	31,8%
WIG Telco	841,1	-0,2%	-3,7%
DAX	13 057,8	-1,4%	-1,4%
CAC40	5 009,5	-0,4%	-16,2%
BUX	34 778,2	1,0%	-24,5%
S&P500	3 455,1	-3,5%	6,9%
DJIA	28 292,7	-2,8%	-0,9%
Nasdaq Comp	11 458,1	-5,0%	27,7%
Bovespa	100 721,4	-1,2%	-12,9%
Nikkei225	23 175,4	-1,2%	-2,0%
S&P/ASX 200	5 921,0	-3,1%	-11,4%
Złoto	1 927,9	-0,4%	26,6%
Miedź	6 697,0	0,1%	8,5%
Ropa	41,4	-0,3%	-27,8%
EUR/PLN	4,44	0,5%	4,3%
USD/PLN	3,75	0,7%	-1,0%
CHF/PLN	4,12	0,8%	5,1%
EUR/USD	1,18	-0,1%	5,4%
USD/JPY	106,11	-0,1%	-2,3%

FW20

	Wartość	Zmiana	
Kurs otwarcia	1 793	12	0,67%
Kurs zamknięcia	1 770	-15	-0,84%
Kurs min.	1 762	-16	-0,90%
Kurs max.	1 808	11	0,61%
Wolumen obrotu	21 882	6 212	39,64%
Otwarte pozycje	35 964	-1 202	-3,23%

Indeksy GPW

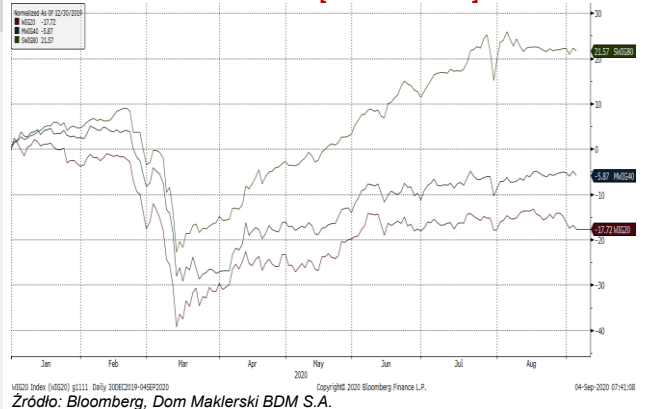
Indeks	Open	Low	High	Close	1D	Obrót
WIG20	1 787,62	1 764,04	1 805,22	1 769,19	-0,9%	619
WIG30	2 052,56	2 025,03	2 070,53	2 031,25	-0,9%	658
mWIG40	3 726,53	14 634,30	14 823,95	3 678,64	-0,9%	141
SWIG80	14 801,86	3 678,15	3 743,38	14 642,30	-0,6%	56
WIG-PL	52 743,83	52 076,29	52 743,83	52 076,29	-0,9%	831
WIG	51 471,88	50 818,11	51 838,52	50 915,67	-0,9%	839

WIG20

	Close	MC	1D	YTD
Alior	13,95	1 821	0,1%	-51,4%
CCC	55,08	3 022	0,8%	-49,9%
CD Projekt	430,60	41 389	-2,1%	54,1%
Cyfrowy P.	27,26	17 434	0,7%	-2,4%
Dino	218,00	21 373	-2,2%	51,4%
JSW	15,45	1 814	0,5%	-27,7%
KGHM	133,15	26 630	-3,7%	39,3%
Lotos	38,39	7 097	0,2%	-54,1%
LPP	7 250,00	13 430	1,4%	-17,8%
mBANK	183,50	7 773	0,5%	-52,9%
Orange	7,16	9 396	-0,5%	0,6%
Pekao	50,84	13 344	-0,3%	-49,4%
PGE	5,87	10 983	-1,5%	-26,2%
PGNiG	5,28	30 510	-1,6%	22,0%
PKN Orlen	50,50	21 599	0,4%	-41,2%
PKOBP	21,23	26 538	-0,3%	-38,4%
Play	29,42	7 491	-1,3%	-15,9%
PZU	27,33	23 600	0,0%	-31,7%
Santander Polska	148,70	15 181	0,5%	-51,6%
Tauron	2,18	3 821	0,3%	32,9%

mWIG40				WIG20 vs mWIG40 vs SWIG80 [zmiana % YTD]					
	Close	MC	1D	YTD	Close	MC	1D	YTD	
11 bit st.	491,00	1 157	-0,4%	22,8%	Famur	1,86	1 069	1,1%	-37,6%
Amica	152,20	1 183	-1,7%	11,1%	Getin H.	0,92	175	0,1%	-44,7%
Amrest	20,85	4 578	4,0%	-51,8%	GPW	41,60	1 746	1,3%	5,9%
Asseco PL	72,30	6 001	0,3%	13,6%	GTC	6,22	3 020	2,6%	-35,7%
Asseco SEE	47,00	2 439	-2,3%	89,5%	Handlowy	36,70	4 795	0,5%	-29,2%
Azoty	24,65	2 445	-1,8%	-15,8%	ING BSK	134,00	17 433	-0,4%	-33,8%
Benefit Sys.	830,00	2 373	-3,5%	-5,9%	Inter Cars	253,00	3 585	2,4%	23,4%
Biomed-L.	17,85	1 111	-6,3%	1600,0%	Kernel	38,75	3 256	-3,1%	-14,4%
BNP Paribas	42,20	6 221	-4,5%	-37,9%	Kęty	475,50	4 575	-2,8%	37,4%
Bogdanka	19,12	650	-0,9%	-45,1%	Kruk	149,40	2 834	-4,7%	-10,8%
Budimex	231,00	5 897	-2,1%	34,3%	Livechat	93,00	2 395	-1,1%	114,8%
Celon Ph.	42,00	1 890	-0,7%	5,8%	Mabion	30,70	422	-5,2%	-60,1%
Ciech	30,50	1 607	0,2%	-23,2%	Mercator	394,00	4 178	8,2%	3859,8%
Comarch	216,00	1 757	-2,7%	15,5%	Millennium	2,89	3 506	-1,4%	-50,6%
Develia	1,85	830	-0,9%	-27,0%	Neuca	503,00	2 196	0,6%	33,1%
Dom Dev.	115,00	2 900	-1,7%	21,6%	PKP Cargo	12,00	537	-1,5%	-41,5%
Echo	4,25	1 754	-0,5%	-9,0%	PlayWay	514,00	3 392	-0,2%	115,1%
Enea	6,06	2 675	0,3%	-23,4%	Ten Square	543,00	3 946	-3,9%	174,2%
Energia	7,84	3 246	-1,6%	10,7%	VRG	2,24	524	-3,7%	-44,7%
Eurocash	15,71	2 186	1,2%	-28,1%	WP.PL	73,00	2 125	-1,4%	4,6%

WIG20 vs mWIG40 vs SWIG80 [zmiana % YTD]



Źródło: Bloomberg, Dom Maklerski BDM S.A.

WIG20



Źródło: Bloomberg, Dom Maklerski BDM S.A.

S&P500



Źródło: Bloomberg, Dom Maklerski BDM S.A.

CD Projekt Spółka opublikowała wyniki za 2Q'20

Wyniki za 1Q'2020 [mln PLN]

	2Q'19	2Q'20	zmiana r/r	2Q'20P BDM	odchyl.	2Q'20P	odchyl.	1H'19	1H'20	zmiana r/r
Przychody	133,5	171,0	28,1%	167,7	2,0%	163,6	4,5%	215,1	364,0	69,2%
Wynik brutto ze sprzedaży	96,0	111,1	15,7%	116,9	-4,9%	-	-	148,5	256,6	72,8%
Zysk ze sprzedaży	38,7	59,4	53,6%	63,8	-6,8%	-	-	58,9	158,6	169,2%
EBITDA	47,7	67,5	41,4%	76,1	-11,4%	71,7	-5,9%	77,0	174,3	126,2%
EBIT	39,4	58,5	48,4%	63,8	-8,4%	62,3	-6,2%	59,9	156,1	160,6%
Zysk (strata) brutto	41,6	59,9	44,0%	66,1	-9,4%	-	-	64,2	160,8	150,4%
Zysk (strata) netto	33,9	54,8	61,6%	61,3	-10,6%	59,9	-8,6%	51,5	146,8	184,7%
	71,9%	65,0%		69,7%		-		69,0%	70,5%	
Marża zysku brutto ze sprzedaży	35,7%	39,4%		45,4%		43,6%		35,8%	47,9%	
Marża EBITDA	29,5%	34,2%		38,1%		37,9%		27,8%	42,9%	
Marża EBIT	25,4%	32,0%		36,6%		36,4%		24,0%	40,3%	

Źródło: Dom Maklerski BDM S.A., spółka

BDM:

- Deweloper na poziomie przychodów w 2Q'20 wypracowała 171,0 mln PLN (+28,1% r/r). Jak zwykle większość tego wyniku została wygenerowana dzięki sprzedaży „Wiedźmina 3”, a lepszy r/r wynik był pokłosiem netflixowskiego serialu, jak rozszerzenia gier z wiedźmińskiego uniwersum o nowe platformy, w tym szczególnie Nintendo Switch. Segment CD Projekt Red w tym okresie opowiadał za 66% (112,6 mln PLN) przychodów, natomiast za resztę czyli 60,8 mln PLN GOG.com, dla którego był to rekordowy kwartał.
- Po stronie kosztów w 2Q'20 największą pozycję stanowiły koszty sprzedaży (37,6 mln PLN), które były związane z marketingiem gry „Cyberpunk 2077” oraz Gwintem. Wydatki CD Projektu na produkcję gier i nowych technologii wyniosły w 2Q'20 60 mln PLN, co przełożyło się na wzrost skumulowanego salda nakładów na prace rozwojowe do poziomu 483 mln zł. Na poziomie EBITDA w tym okresie spółka wypracowała 67,5 mln PLN (+41,4% r/r), EBIT wyniósł 58,5 mln PLN (+48,4% r/r), a zysk netto 54,8 mln PLN (+61,6% r/r) – deweloper uwzględnił ulgę IP BOX (efektywna stopa podatkowa wyniosła 8,5%).
- W strukturze przychodów w całym 1H'20 (264,0 mln PLN) za 65% całości odpowiadały przychody ze sprzedaży produktów (237,7 mln PLN), natomiast sprzedaż towarów i materiałów (m.in. przychody platformy GOG.com) opowiadała w tym okresie za 34% (125,6mln PLN).
- Koszty wytworzenia sprzedanych produktów i usług w 1H'20 wyniosły 15,0 mln PLN – prezentują one głównie amortyzację nakładów na prace rozwojowe projektów „Gwint: Wiedźmińska Gra Karciana”, „Wojna Krw” oraz gry „Wiedźmin 3: Dziki Gon na platformę Nintendo Switch”.
- Koszty sprzedanych towarów i materiałów w tym okresie wyniosły 92,4 mln PLN - odpowiadają one głównie kosztowi własnemu sprzedaży towarów, realizowanej w ramach platformy GOG.com.
- Grupa podała, że na koniec 1H'20 pozycja bilansowa "sprzedaż przyszłych okresów" (związana z zaliczkami na poczet tantiem oraz otrzymanymi lub należnymi tantiemami, głównie w związku z planowaną premierą gry "Cyberpunk 2077") – wyniosła 192,9 mln PLN.
- Przepływy operacyjne netto CD Projektu wyniosły 285,9 mln PLN.
- Z końcem czerwca spółka miała dostęp łącznie do 479 mln PLN gotówki oraz lokat bankowych powyżej trzech miesięcy. W 2Q'20 spółka w ramach dywersyfikacji inwestycji bieżących nadwyżek gotówkowych nabyła krajowe i zagraniczne (USA, Szwajcaria, Niemcy) obligacje skarbowe o łącznej wartości bilansowej 157,9 mln PLN. W odniesieniu do obligacji skarbowych denominowanych w walutach obcych w celu zabezpieczenia ryzyka kursowego zawarto odpowiednie transakcje typu forward.
- Pod koniec 2Q'20 liczba zatrudnionych w spółce wyniosła 1079 osoby.
- 30 czerwca 2020 roku miała miejsce premiera dodatku do GWINTA „Pan Lusterko”.
- 26.08.2020 Spokko oraz CDR ogłosiły „The Witcher: Monster Slayer” – osadzoną w świecie Wiedźmina grę role-playing wykorzystującą technologię rozszerzonej rzeczywistości. Tytuł wydany zostanie w modelu F2P na iOS oraz Androida. Obecnie gra znajduje się w tzw. fazie soft-launch na terenie Nowej Zelandii.
- CD Projekt zapewnia, że prace nad grą „Cyberpunk 2077” są na ostatniej prostej i cały czas prowadzi akcję promocyjną gry.

Enea

Spółka opublikowała finalne dane za 2Q'20

Wybrane dane finansowe [mln PLN] i operacyjne

	IQ'18	IIQ'18	IIIQ'18	IVQ'18	IQ'19	IIQ'19	IIIQ'19	IVQ'19	IQ20	IIQ'20	zmiana r/r	IIQ'20 szac. 25.08.20	różnica
Przychody	2 989	3 051	3 345	3 289	4 010	4 010	4 149	4 232	4 592	4 357	9%	4 357	0%
kwota różnicy ceny/rekompensaty						431	76	98					
EBITDA	702	602	669	375	791	822*	890*	907	1 016*	806	-2%	909	-11%
Obrót	53	-24	9	-114	-18	1*	-18	6	110	-70		32	
Dystrybucja	297	282	292	240	249	266	289	286	307	373	40%	374	0%
Wytwarzanie	227	209	227	205	400	330	422	442	472	400	21%	400	0%
Wydobycie	123	150	126	70	219	215	178	159	129	85	-61%	85	0%
Pozostałe	51	-16	27	11	26	34	31	-2	23	27	-21%	-	
Wyłączenia	-50	0	-11	-36	-85	-24	-12	16	-27	-9		19	
One Offs	29	0	0	-79	15	74	8	79	61	38		24	
EBITDA skoryg.	673	602	669	454	777	748	882	828	954	768	3%	885	-13%
EBIT	339	294	287	117	434	440*	503*	480	634*	-106			
Zysk netto j. dom	241	190	153	103	246	260	386	-469	445	-544		-544	
Zysk netto bez odpisów	241	190	153	103	246	260	386	32	445	235	-9%	235	0%
EBITDA Połaniec	23	72	89	56	112	82	98	65	112	102			
KDO													
Produkcja węgla netto [mln ton]	2,10	2,42	2,30	2,19	2,5	2,3	2,3	2,3	2,1	1,6	-29%	1,6	
Produkcja energii elektrycznej [TWh]	6,34	6,46	7,15	6,56	6,1	6,6	7,2	6,0	5,4	5,0	-25%	5,0	
w tym OZE [TWh]	0,4	0,5	0,5	0,6	0,5	0,5	0,6	0,6	0,7	0,6	22%		
Sprzedaż usług dystrybucji [TWh]	5,18	4,87	4,89	4,94	5,1	4,9	4,8	5,0	5,0	4,5	-8%	4,5	
Sprzedaż energii i gazu detal [TWh]	5,60	5,06	5,21	5,60	5,4	4,8	4,9	5,2	5,6	4,9	3%	4,9	
CAPEX	437,4	387,0	630,6	852,0	563,2	485,8	522,3	609,8	564,0	599,3	23%		
Dług netto	5 642	5 074	4 690	5 818	6 525	5 478	5 037	6 737	7 595	5 747	5%		
/EBITDA 12m	2,07	1,93	1,73	2,48	2,68	2,06	1,75	1,98	2,09	1,59			
EV/EBITDA 12m									3,0	2,5			
P/E 12m adj.									4,3	2,4			

Źródło: BDM, spółka. *- dane skorygowane w związku z przeniesieniem wyceny instrumentów pochodnych z działalności finansowej do operacyjnej (nota 5 SSF 1H'20).

BDM: EBITDA w 2Q'20 o ok. 11% niższa niż szacunki z 25.08, które były wyraźnie powyżej konsensusu (kon. 797 mln PLN, +14%), co wynika ze zmiany ujęcia wyceny instrumentów pochodnych CO2 (przeniesienie z działalności finansowej do operacyjnej). Wyniki 1H'20 bez zmian vs szacunki (podwyższenie EBITDA/EBIT w 1Q'20). Dane porównywalne za 2Q'19 i 1H'19 również zostały przekształcone. Zmiany nie mają wpływu na wynik brutto/netto. Dotyczą wyłącznie segmentu obrót. Zmiany opisuje nota 5 SSF.

One offs: łącznie doliczyliśmy się +37,7 mln PLN pozytywnych zdarzeń jednorazowych: 14,9 mln PLN w obrocie (rozwiązanie rezerwy na G), 15 mln PLN w dystrybucji (rozwiązanie odpisów i rezerw), 7,8 mln PLN w wytwarzaniu (aktualizacja zapasu zielonych certyfikatów). Uwagę zwraca bardzo wysoki wynik dystrybucji.

Na poziomie netto widoczne odpisy (łącznie 879 mln PLN z czego -523 mln PLN na Enea Wytwarzanie, a -356 mln PLN na projekt w Ostrołęce), o czym spółka informowała w ESPI z 11.08. Tym samym wynik netto obciążała kwota 779 mln PLN, czego nie zakładał konsensus.

Konferencja dziś o 10:00 <https://media.enea.pl/transmisja>

Bogdanka

Spółka opublikowała finalne dane za 2Q'20

Wybrane dane finansowe [mln PLN] i operacyjne

GK	1Q'18	2Q'18	3Q'18	4Q'18	1Q'19	2Q'19	3Q'19	4Q'19	1Q'20	2Q'20	zmiana r/r	2Q'20 szac. 15.07.20
Przychody	398,7	457,3	479,7	421,0	540,8	557,5	527,8	531,7	464,1	384,9	-31,0%	384,9
EBITDA	127,5	151,1	120,8	69,7	222,9	211,6	176,9	156,5	134,8	86,3	-59,2%	86,3
EBITDA skoryg.	98,8	151,1	120,8	69,7	206,5	198,9	176,9	156,5	134,8	86,3	-56,6%	86,3
EBIT	28,5	49,5	14,6	-30,6	128,0	113,8	77,9	55,5	44,9	5,0	-95,6%	5,0
Zysk netto	23,0	43,2	9,7	-22,1	109,8	87,9	66,0	44,8	33,5	3,2	-96,4%	3,2
Marża EBITDA skoryg	24,8%	33,1%	25,2%	16,6%	38,2%	35,7%	33,5%	29,4%	29,0%	22,4%		22,4%
Marża netto	5,8%	9,4%	2,0%	-5,2%	20,3%	15,8%	12,5%	8,4%	7,2%	0,8%		0,8%
Produkcja węgla MT	2,10	2,42	2,30	2,19	2,53	2,29	2,30	2,32	2,07	1,63	-28,9%	1,63
Sprzedaż węgla MT	1,97	2,37	2,45	2,16	2,37	2,41	2,29	2,30	1,92	1,60	-33,3%	1,60
Uzysk [%]	57%	62%	62%	61%	65%	66%	65%	62%	66%	68%		65%
Średnia cena węgla [PLN/t]	195,5	188,0	191,2	189,3	222,5	226,9	226,1	226,0	234,9	234,2	3,2%	
Długość wyrobisk [km]	9,0	10,7	8,9	8,4	7,9	6,4	7,5	7,4	6,7	6,5	1,6%	
Średnia pensja [PLN/msc]	9 189	7 301	7 681	15 063	8 300	7 693	9 154	16 602	8 665	8 073	4,9%	
Dług netto MPLN	-46,6	39,4	-84,9	-153,7	-134,1	-226,9	-263,3	-350,1	-226,6	-233,1	2,8%	
P/E 12m									2,8	4,4		
EV/EBITDA 12m									0,6	0,8		

Źródło: BDM, spółka

JSW

KE ponownie wpisała węgiel koksowy na listę surowców strategicznych (Critical Raw Materials for the EU). Wykaz ten obejmuje surowce, które są najważniejsze pod względem gospodarczym i których dostawy obciążone są dużym ryzykiem ze względu na koncentrację ich światowej produkcji. Publikowana co trzy lata lista strategicznych surowców stanowi narzędzie wspierające rozwój polityki Unii Europejskiej, dzięki któremu łatwiej zidentyfikować można potrzeby inwestycyjne.

Nowa lista surowców krytycznych ma obowiązywać przez najbliższe trzy lata i obejmuje 30 surowców, m.in. antymon, beryl, borany, chrom, fluoryt, fosforyt, gal, german, grafit, ind, kobalt, krzem metaliczny, magnez, magnezyt, metale ziem rzadkich, niob, platynowce i wolfram. W porównaniu z poprzednią listą, opublikowaną w 2017 r., obecna została rozszerzona o boksyt, lit, stront i tytan, wypadł z niej za to hel.

<https://ec.europa.eu/docsroom/documents/42849>

Dostęp do węgla koksowego jest silnie skoncentrowany, gdyż sama Australia odpowiada za 24% jego globalnej produkcji, a w Unii Europejskiej to JSW jest największym jego producentem zaspokajając prawie 20% rocznego zapotrzebowania europejskiego hutnictwa. W krajach UE złoża węgla koksowego są już na wyczerpaniu. Dlatego Wspólnota musi importować z krajów trzecich większość potrzebnego jej surowca. Unijne huty stali zużywają rocznie 37 mln ton koksu, do którego wyprodukowania potrzeba 53 mln ton węgla koksowego. Tylko 17 mln ton pochodzi z krajów UE, w tym aż 11,6 mln t z Polski, a resztę sprowadza się z Australii, USA, Kanady i Mozambiku.

PKN Orlen, PGNiG

PKN i PGNiG podpisały list intencyjny dotyczący analizy możliwości realizacji wspólnych inwestycji, obejmujący projekty: budowy bloku gazowo-parowego CCGT w Ostrołęce oraz rozwoju biogazowni - poinformowały spółki w komunikatach.

Spółki podały, że projekt budowy CCGT w Ostrołęce zakłada wybudowanie do końca 2024 r. bloku gazowo-parowego o projektowanej mocy nominalnej ok. 750 MW netto.

Projekt rozwoju biogazowni obejmuje prowadzenie prac analitycznych i rozwojowych w obszarze biogazu, w tym akwizycje i rozbudowę testowych biogazowni oraz uruchomienie pilotażowej produkcji. Docelowo planowana jest budowa bazy technologicznej, naukowej, prawnej i ekonomicznej do stworzenia sieci biogazowni o mocy około 2,0-2,2 MW każda do końca 2025 roku. Zaangażowanie PGNiG i PKN ORLEN w tę inwestycję miałyby charakter wspólnego przedsięwzięcia (joint venture).

Lokum

Po mocnym odbiciu sprzedaży mieszkań w lipcu i sierpniu, Lokum Deweloper spodziewa się wejścia na poziom kontraktacji ok. 200 lokali kwartalnie i sprzedaży łącznie ok. 500 mieszkań w całym 2020 r., poinformował ISBnews prezes Bartosz Kuźniar. Spółka spodziewa się też ok. 400 przekazanych mieszkań w br.

"W lipcu i sierpniu widzimy mocne odbicie, jest dobrze: popyt jest naturalny, są zarówno duże zakupy inwestycyjne, bo inwestorzy wiedzą, że przy tej inflacji nie ma alternatywy dla bezpiecznej inwestycji w nieruchomości i są też zakupy na realizację potrzeb własnych. Kupujący 'wyszli z szoku' i realizują odłożone zakupy. Dla nas sprzedaż w lipcu i sierpniu była nawet lepsza r/r, bo w 2019 r. mieliśmy gorszą ofertę" - powiedział Kuźniar.

"Druga połowa roku to będzie realizacja naszych planów sprzedażowych. Teraz wchodzimy na poziom 200 szt. sprzedanych mieszkań kwartalnie - na podstawie obserwacji z lipca i sierpnia. W całym roku będzie ok. 500 sprzedanych mieszkań" - dodał, zastrzegając, że wiele zależy sytuacji gospodarczej w Polsce i na świecie. Wskazał, że liczba przekazanych wyniesie z kolei ok. 400.

"We wrześniu przystąpimy do realizacji Lokum Porto, gdzie jest [w etapach I-III] 390 mieszkań i 72 lokale inwestycyjne. Lokum Verde [także we Wrocławiu, 107 lokali] wprowadzamy do sprzedaży w bieżącym kwartale, natomiast początek realizacji to raczej początek przyszłego roku" - wyjaśnił Kuźniar.

"Wracamy do skali działania, do jakiej byliśmy przyzwyczajeni i do tego, do czego przyzwyczailiśmy rynek, wracamy do właściwego sposobu działania. Uzyskaliśmy kredyty na wszystkie inwestycje, jesteśmy dobrej myśli" - podsumował prezes.

Artifex Mundi

W dniu 3 września miał miejsce soft-lunch aplikacji Unsolved w wersji na urządzenia z systemem iOS. Dotychczasowe wyniki komercjalizacji Unsolved potwierdzają biznesowe założenia projektu, w tym osiągnięcie LTV (LifeTime Value) na poziomie uzasadniającym akwizycje graczy. W związku z powyższym zarząd spółki podjął decyzję o kontynuacji rozwoju aplikacji oraz o starcie, w perspektywie najbliższych miesięcy, inwestycji w akwizycje graczy.

W ocenie zarządu Unsolved ma istotny potencjał komercyjny i przy jego potwierdzeniu może mieć, w średniej i długiej perspektywie istotny wpływ na wyniki finansowe spółki, jak również na jej strategię rozwoju w obszarze gier HOPA.

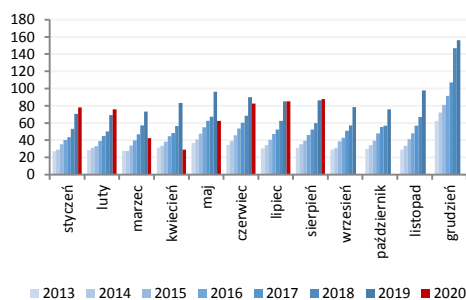
BDM: Informacja jest zgodna z naszą rekomendacją z 10.08.2020 r., w której to spodziewaliśmy się uruchomienia „Unsolved” na urządzeniach iOS w okolicach końca sierpnia. Zakładamy, że jej potencjał komercyjny jest co najmniej tak duży jak wersji na urządzeniach Android. Rekomendacja dostępna jest pod poniższym linkiem:

https://www.bdm.pl/analizy-i-informacje/analizy/fundamentalna?file=files/bdm/analizy_i_informacje/pwpa-gpw/artifex%20mundi/Artifex%20Mundi%2020200810%20Kupuj%2013%2C6%20PLN.pdf

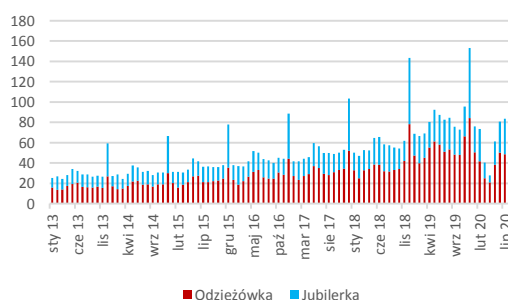
VRG

Spółka opublikowała dane sprzedażowe za sierpień.

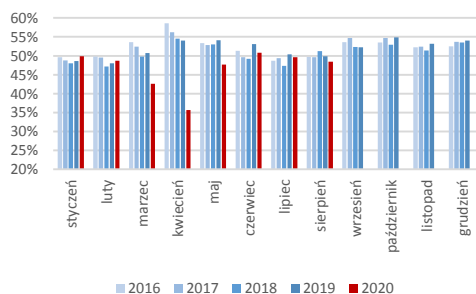
Vistula – sprzedaż miesięczna [mln PLN]*



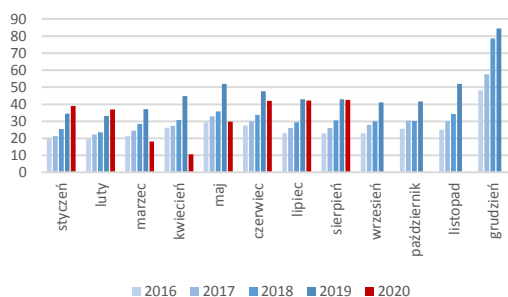
Źródło: DM BDM S.A., spółka; *od gru'18 zawiera wyniki Bytomia
Sprzedaż miesięczna w podziale na segmenty [mln PLN]



Źródło: DM BDM S.A., spółka
Marża brutto grupy [%]



Źródło: DM BDM S.A., spółka
Wynik brutto ze sprzedaży grupy [mln PLN]



Źródło: DM BDM S.A., spółka

BDM:

- Na poziomie skonsolidowanym grupa wypracowała 87,9 mln PLN (+1,3% r/r).
- Segment odzieżowy osiągnął 48,2 mln PLN przychodów (-9,5% r/r), a część jubilerska 37,6 mln PLN (+20,9% r/r).
- Szacunkowa marża wyniosła 48,4% (spadek r/r o 1,4 p.p.).
- Powierzchnia łączna na koniec miesiąca wyniosła 52,9 tys. mkw. (-1,7% r/r).

Quercus TFI

Wartość aktywów pod zarządzaniem na koniec sierpnia wynosiła ok. 2,6 mld PLN.

Allegro

Prezes Urzędu Ochrony Konkurencji i Konsumentów wszczął postępowanie wyjaśniające dotyczące praktyk Allegro, w którym sprawdzi czy mogło dojść do naruszenia przepisów antymonopolowych - podał urząd w komunikacie.

"W ramach postępowania wyjaśniającego chcemy ustalić, czy Allegro czerpie nieuzasadnione korzyści kosztem sprzedawców profesjonalnych i incydentalnych. W tym celu w szczególności przyjrzymy się warunkom pobierania i zwrotu opłat, a także zasadom ustalania ich wysokości. Sprawdzamy również regulamin od strony konsumentckiej – chcemy ustalić, czy stosowane są klauzule niedozwolone" – powiedział, cytowany w komunikacie, prezes UOKiK Tomasz Chrósty.

Jak podano, w ramach postępowania UOKiK między innymi przyjrzy się zmianom w regulaminie Allegro dotyczącym pobierania prowizji od sprzedaży.

Allegro poważnie traktuje zgodność z przepisami, zwłaszcza w zakresie ochrony praw konsumentów i ochrony konkurencji - poinformowała spółka w oświadczeniu przesłanym PAP Biznes, po wszczęciu przez Urząd Ochrony Konkurencji i Konsumentów postępowania wyjaśniającego, czy Allegro nie naruszyło przepisów antymonopolowych.

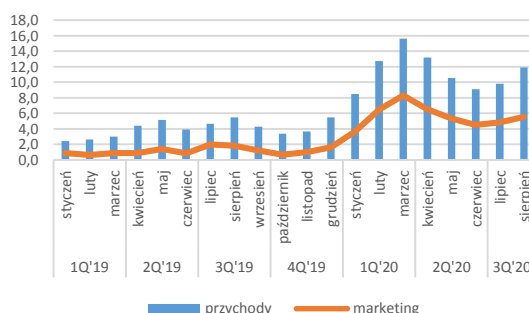
"Traktujemy zgodność z przepisami prawa bardzo poważnie, zwłaszcza w zakresie ochrony praw konsumentów i ochrony konkurencji (...). Allegro będzie w dalszym ciągu w pełni współpracować z UOKiK, udostępniając niezbędne informacje i dokumenty. Jesteśmy przekonani, że postępowanie potwierdzi wysokie standardy naszej działalności" - napisano.

"Powodzenie naszej firmy zależy w dużej mierze od powodzenia przedsiębiorców, którzy sprzedają na naszej platformie oraz od zadowolenia klientów. Zmiany w naszych regulaminach, zwłaszcza dotyczące zmian opłat, czy wprowadzenia nowych programów - takich jak Allegro Smart! - są poprzedzone wnikliwą analizą całego otoczenia biznesowego. A ich celem jest zawsze budowanie sprawiedliwego ekosystemu dla konsumentów, sprzedawców i platformy Allegro" - dodano.

BoomBit

BoomBit szacuje, że odnotował w sierpniu 2020 roku 11,9 mln PLN skonsolidowanych przychodów, co oznacza wzrost m/m o 21,6%. Koszt prowizji platform wyniósł 0,99 mln PLN, a koszt User Acquisition 5,5 mln PLN (wzrost m/m o 13,8%).

Przychody/marketing [mln PLN]



Źródło: Dom Maklerski BDM S.A., spółka

Atal

Spółka opublikowała wyniki za 2Q'20.

Atal – wyniki 2Q'20 [mln PLN]

	2Q'19	2Q'20	zmiana r/r	2Q'20 kons. PAP	odchylenie
Przychody	116,2	269,9	132,3%	258	4,6%
Wynik brutto ze sprzedaży	25,5	45,6	78,9%	-	-
Wynik netto ze sprzedaży	17,2	37,7	118,6%	-	-
EBITDA	17,5	37,5	115,1%	47,4	-20,8%
EBIT	17,0	37,1	118,3%	46,7	-20,6%
Wynik brutto	16,7	35,5	112,7%	-	-
Wynik netto	13,5	28,8	112,6%	36,3	-20,8%
marża brutto ze sprzedaży	21,9%	16,9%		-	
marża EBITDA	15,0%	13,9%		18,4%	
marża EBIT	14,6%	13,7%		18,1%	
marża netto	11,6%	10,7%		14,1%	

Źródło: Dom Maklerski BDM S.A., spółka

W lipcu deweloper zawarł 244 umowy deweloperskie i przedwstępne, a w sierpniu 252 umowy.

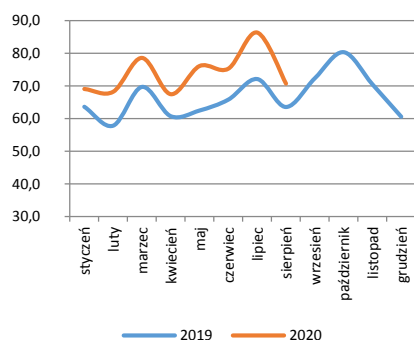
Echo

Deweloper podpisał z Bankiem Pekao umowę, ustanawiającą program emisji obligacji o łącznej kwocie do 100 mln EUR.

- Boryszew** W 2Q'20 grupa wypracowała ok. 1,2 mld PLN przychodów, ok. 35,9 mln PLN EBIT i 37,9 mln PLN zysku netto.
- Euco** W 2Q'20 grupa wypracowała ok. 14,7 mln PLN przychodów, ok. 3,5 mln PLN EBIT i 2,6 mln PLN zysku netto.
- Capital Park** W 2Q'20 grupa wypracowała 14,3 mln PLN przychodów oraz poniosła 76,5 mln PLN straty EBIT i 61,3 mln PLN straty netto.
- Intrrol** W 1H'20 grupa wypracowała ok. 201,4 mln PLN przychodów, ok. 10,1 mln PLN EBIT i 6,5 mln PLN zysku netto.
- Mostostal Zabrze** Wg wstępnych danych za 1H'20 grupa wypracowała 277,9 mln PLN przychodów, ok. 12,3 mln PLN EBIT i 4,4 mln PLN zysku netto.
- Pekabex** W 1H'20 grupa wypracowała 478,5 mln PLN przychodów, ok. 35,3 mln PLN EBIT i 30,2 mln PLN zysku netto.

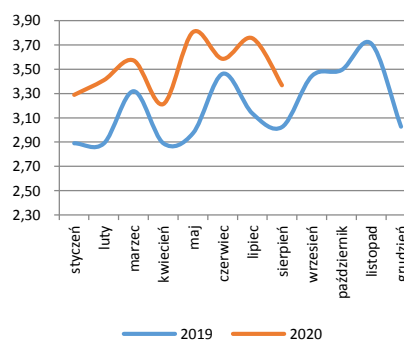
TIM W 08.20 przychody ze sprzedaży wzrosły o 11,3% r/r (YTD +14.7% r/r).
W 08.20 przychody z e-commerce wzrosły o 14,6% r/r (YTD +14,8% r/r) i stanowiły 72% przychodów ogółem.
W 08.20 przychody ze sprzedaży w przeliczeniu na dzień roboczy wzrosły o 11,3% r/r.

Przychody ze sprzedaży [mln PLN]



Źródło: BDM, spółka

Sprzedaż na dzień roboczy [mln PLN/dzień]



Źródło: BDM, spółka

- Unibep** Rada nadzorcza grupy wydała zarządowi rekomendację w sprawie rozpoczęcia procesu analizy perspektyw działalności dla segmentu budownictwa modułowego.
- Columbus Energy** Spółka podpisała umowę inwestycyjną, która zakłada, że spółka obejmie 20% udziałów w firmie Saule za 10 mln EUR.
- Live Motion Games** Producent gier symulacyjnych, chce wejść na NewConnect w pierwszym półroczu 2021 roku.
- Redan** Wierzytelności niezabezpieczone Redan od Top Secret w kwocie 28,6 mln PLN będą objęte układem w ramach postępowania o zatwierdzenie układu Top Secret, podał Redan. 2 września 2020 r. w Monitorze Sądowym i Gospodarczym obwieszczone o otwarciu wobec Top Secret postępowania o zatwierdzenie układu.
- Rynek prasy** Rozpowszechnianie płatne ogólnopolskich dzienników w lipcu 2020 roku spadło rok do roku o 14,5% do 468,5 tys. sztuk. Sprzedaż była podobna (spadek o 0,05%) jak w czerwcu - wynika z danych Związku Kontroli Dystrybucji Prasy.
- WB Electronics** Spółka planuje emisję obligacji o wartości do 60 mln PLN. Środki z emisji mają zostać przeznaczone na refinansowanie papierów zapadających 3 listopada .
- OT Logistics** Grupa zmieniła datę publikacji raportu za 1H'20 z dn. 8. na 15.września.
- Comp** Comp Platforma Usług - spółka zależna od Compu - uruchamia aplikację "e-Mka - Twoje Zakupy" z dostępem do najnowszych promocji w sąsiedzkich sklepach.

DataWalk i Comp zawarły 3 września umowę dotyczącą sprzedaży licencji wieczystej oraz realizacji usług wdrożeniowo-szkoleniowych w zakresie pełnego produkcyjnego wykorzystania platformy DataWalk w charakterze centralnego systemu informacji operacyjnej policji.
- JR Holding** Spółka zawarła umowę z Saule Technologies w sprawie wprowadzenia akcji spółki do obrotu na rynku regulowanym lub w alternatywnym systemie obrotu GPW w terminie do 30 czerwca 2021 roku.

- PGE** Koncern chce pozostać krajowym liderem produkcji energii elektrycznej ze źródeł odnawialnych, w tym z wykorzystaniem paneli słonecznych, poinformował ISBnews wiceprezes ds. innowacji GK PGE Paweł Śliwa.
- CI Games** Spółka przydzieliła 21 mln akcji serii I po 1,20 PLN za sztukę, pozyskując z emisji 25,2 mln PLN.
- Grodno** Akcjonariusze grupy 30 września zdecydują o przeznaczeniu na wypłatę dywidendy dla akcjonariuszy 1,23 mln PLN zysku netto za rok finansowy 2019/2020, co daje 0,08 PLN dywidendy na akcję.
- Global Cosmed** Spółka zmieniła datę publikacji raportu za 1H'20 z dn. 14. na 8. września.
- Getin Noble Bank** Tomasz Misiak złożył rezygnację z pełnienia funkcji członka zarządu banku ze skutkiem na dzień 3 września.
- Idea Bank** Bank złożył w czwartek do Komisji Nadzoru Finansowego wniosek w sprawie odwołania Bankowego Funduszu Gwarancyjnego z funkcji kuratora banku z powodu niewłaściwego wykonywania przez BFG tej funkcji.
- PPK** Dwa etapy PPK na finiszu. Na dzisiaj nie widzimy zagrożenia, że małe i średnie firmy nie podpiszą w terminie umów o zarządzanie i prowadzenie PPK – mówi Bartosz Marczuk, wiceprezes Polskiego Funduszu Rozwoju. - Rzeczpospolita
- PKN Orlen** Orlen zbiera fundusze na zeroemisyjność. Od nisko- i zeroemisyjnej gospodarki nie ma odwrotu – podkreśla Daniel Obajtek. Transformację ułatwią przejęcia, najlepiej bezgotówkowe. – Puls Biznesu

Źródło: Dom Maklerski BDM S.A., spółki, PAP

WYDZIAŁ ANALIZ I INFORMACJI:

Krystian Brymora

Dyrektor Wydziału

tel. (+48) 501 238 443

e-mail: krystian.brymora@bdm.pl

[strategia, chemia, przemysł, energetyka](#)

Michał Fidelus

Analityk rynku akcji

tel. (+48) 666 073 972

e-mail: michal.fidelus@bdm.pl

[banki, finanse](#)

Adrian Górniak

Analityk rynku akcji

tel. (+48) 668 516 977

e-mail: adrian.gorniak@bdm.pl

[deweloperzy, handel, media](#)

Krzysztof Tkocz

Młodszy analityk rynku akcji

tel. (+48) 516 086 705

e-mail: krzysztof.tkocz@bdm.pl

[gry komputerowe](#)

WYDZIAŁ OBSŁUGI KLIENTÓW INSTYTUCJONALNYCH:

Leszek Mackiewicz

Dyrektor Wydziału

tel. (022) 62-20-848

e-mail: leszek.mackiewicz@bdm.pl

Tomasz Ilczyszyn

tel. (022) 62-20-854

e-mail: tomasz.ilczyszyn@bdm.pl

Maciej Fink-Finowicki

tel. (022) 62-20-855

e-mail: maciej.fink-finowicki@bdm.pl