

Redaktor wydania: Krzysztof Tkocz/ Krystian Brymora

**KOMENTARZ PORANNY**

**Kolejna wakacyjna sesja na GPW**

Wczorajsza sesja na GPW nie przyniosła istotnych zmian indeksów. WIG wzrósł 0,5%, WIG20 0,3%, mWIG40 1,1%, a sWIG80 0,1% przy łącznych obrotach na rynku akcji w wysokości niemal PLN 700m. Wśród największych spółek traciły głównie banki (indeks WIG-Banki spadł -0,7%) oraz Lotos (-3,3%) a wzrosły zanotował KGHM (3,0%), PKN (1,8%) i Dino (1,7%). Drugim najbardziej aktywnym papierem by Biomed-Lublin, który po informacji o rozpoczęciu produkcji leku na COVID-19 zyskał ponad 15%. Na przebieg sesji na GPW nie miała istotnego wpływu publikacja inflacji bazowej w Polsce w lipcu (4,3%), która była najwyższa od grudnia 2001 r. Indeksy na świecie również nie zanotowały znaczących zmian (DAX 0,15%, CAC 0,2%, FTSE 0,6%, S&P 0,3%), chociaż Nasdaq, po 1,0% wzroście ustanowił historyczne maksimum (+24% od początku roku). Dzisiaj poznamy kolejną porcję danych dot. rynku nieruchomości w USA. Gielży w Azji zakończyły sesję w większości na plusie, a kontrakty na S&P są w okolicach zera.

Michał Fidelus

**SKRÓT INFORMACJI ZE SPÓŁEK**

- COVID-19: liczba nowych przypadków w USA najniższa od 24.06, a w EU od 01.08 przez względnie niskie dynamiki pandemii we Francji i Hiszpanii; w Europie mocno tanieją akcje spółek turystycznych po aktualizacjach ograniczeń; wirus rozprzestrzenia się wolniej w wilgotnym powietrzu- badania; w kraju inflacja bazowa najwyższa od prawie 19 lat [komentarz BDM];
- Cognor: Raportowana EBITDA w 2Q'20 powyżej oczekiwań, oczyszczona -20% r/r; konferencja dziś o 16:00 [tabela BDM];
- Asseco Poland: Grupa szacuje zysk netto j.d. w 1H'20 na 176,7 mln PLN;
- Comarch: Spółka ma umowę ramową z Vodafone New Zealand na co najmniej 295,4 mln PLN;
- Braster: Spółka miała wstępnie 2,33 mln PLN straty netto w 1H'20;
- ZUE: Oferta spółki za 310,8 mln PLN wybrana na rozbudowę linii tramwajowej w Olsztynie;
- Biomed-Lublin: Spółka rozpoczęła wytwarzanie immunoglobuliny anty SARS-CoV-2 z osocza ozdrowieńców;
- Erbud: Backlog spółki wynosił 2,35 mld PLN na koniec czerwca 2020 roku;
- BoomBit: Spółka sprzedaje Level-Up część udziałów w spółce zależnej SuperScale;
- CD Projekt: Deweloper zakończył program skupu akcji własnych;
- Benefit Systems: Spółka utworzyła program emisji obligacji o wartości do 100 mln PLN;
- Marvipo: Spółka ma umowy kupna działek w Warszawie i Wrocławiu za ok. 20,4 mln PLN;
- CCC: Eobuwie.pl i modivo.pl wprowadzą nową kolekcję marki Rage Age we wrześniu;
- Lotos: Grupa zakończyła budowę systemu monitoringu emisji zanieczyszczeń CEMS;
- All in! Games: Spółka stawia na ok. 10 gier rocznie, urządzenia nowej generacji, e-sport.

**WYKRES DNIA**

Inflacja CPI z wyłączeniem cen żywności i energii wzrosła do 4,3% r/r w lipcu (najwyższy poziom od grudnia 2001 r.).

**Inflacja bazowa w Polsce [r/r]**



Źródło: Dom Maklerski BDM S.A., Bloomberg.

Notowania: poniedziałek, 17 sierpnia 2020			
	Wartość	Zmiana	
		1D	YTD
WIG20	1 862,1	0,3%	-13,4%
WIG30	2 135,6	0,4%	-13,6%
mWIG40	3 707,4	1,1%	-5,1%
sWIG80	14 762,3	0,1%	22,6%
WIG	52 889,0	0,5%	-8,5%
WIG Banki	4 103,0	-0,7%	-39,4%
WIG Bud	2 923,9	-0,6%	28,3%
WIG Chemia	7 617,0	0,7%	-9,2%
WIG Dew	2 130,6	0,4%	-13,4%
WIG Energia	2 023,6	0,5%	3,2%
WIG Games	33 187,7	0,9%	76,9%
WIG IT	3 916,7	2,4%	38,2%
WIG Media	5 119,7	1,1%	-4,8%
WIG Paliwa	4 878,2	0,4%	-24,8%
WIG Spoż	2 967,7	0,3%	-5,1%
WIG Surowce	4 163,9	2,9%	34,8%
WIG Telco	893,8	0,8%	2,3%
DAX	12 920,7	0,1%	-2,5%
CAC40	4 971,9	0,2%	-16,8%
BUX	36 533,6	-0,2%	-20,7%
S&P500	3 382,0	0,3%	4,7%
DJIA	27 844,9	-0,3%	-2,4%
Nasdaq Comp	11 129,7	1,0%	24,0%
Bovespa	99 595,4	-1,7%	-13,9%
Nikkei225	23 031,3	-0,3%	-2,6%
S&P/ASX 200	6 136,2	1,0%	-8,2%
Złoto	1 985,3	2,1%	30,8%
Miedź	6 366,5	1,8%	3,1%
Ropa	42,9	2,1%	-25,8%
EUR/PLN	4,40	0,0%	3,4%
USD/PLN	3,70	-0,2%	-2,4%
CHF/PLN	4,09	0,0%	4,2%
EUR/USD	1,19	0,2%	5,9%
USD/JPY	106,00	-0,6%	-2,4%

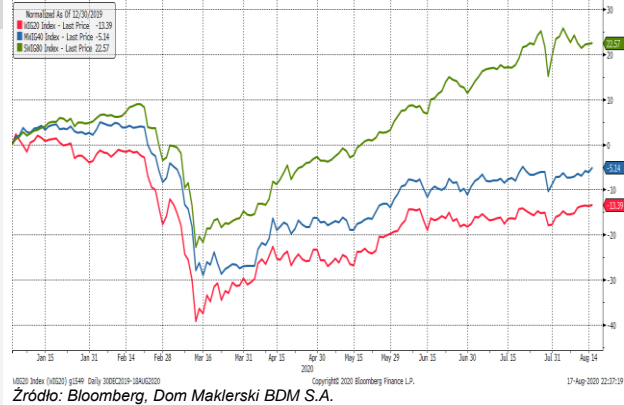
FW20			
	Wartość	Zmiana	
Kurs otwarcia	1 859	4	0,22%
Kurs zamknięcia	1 858	3	0,16%
Kurs min.	1 842	3	0,16%
Kurs max.	1 867	3	0,16%
Wolumen obrotu	9 936	-1 824	-15,51%
Otwarte pozycje	33 553	369	1,11%

Indeksy GPW						
Indeks	Open	Low	High	Close	1D	Obrót
WIG20	1 856,46	1 844,30	1 865,94	1 862,12	0,3%	444
WIG30	2 131,19	2 114,09	2 138,05	2 135,55	0,4%	457
MWIG40	3 682,05	14 712,57	14 836,40	3 707,35	1,1%	186
SWIG80	14 772,48	3 678,03	3 711,83	14 762,33	0,1%	31
WIG-PL	53 703,27	53 703,27	54 114,81	54 114,81	0,5%	688
WIG	52 748,52	52 447,48	52 889,00	52 889,00	0,5%	691

WIG20					
	Close	MC	1D	YTD	
Alior	15,46	2 018	-1,7%	-46,1%	
CCC	60,06	3 295	1,4%	-45,4%	
CD Projekt	408,00	39 217	-0,7%	46,0%	
Cyfrowy P.	28,80	18 419	1,6%	3,1%	
Dino	233,60	22 902	1,7%	62,2%	
JSW	16,64	1 954	2,7%	-22,2%	
KGHM	135,95	27 190	3,0%	42,2%	
Lotos	46,68	8 630	-3,3%	-44,1%	
LPP	7 380,00	13 671	-1,0%	-16,3%	
mBANK	201,60	8 539	-2,9%	-48,2%	
Orange	7,63	10 007	0,1%	7,1%	
Pekao	56,16	14 740	-0,7%	-44,1%	
PGE	6,95	12 995	1,6%	-12,7%	
PGNIG	5,30	30 625	-0,4%	22,5%	
PKN Orlen	56,58	24 200	1,8%	-34,1%	
PKOBP	23,15	28 938	-0,2%	-32,8%	
Play	31,74	8 069	0,2%	-9,3%	
PZU	28,40	24 524	0,0%	-29,1%	
Santander Polska	157,60	16 089	-1,4%	-48,7%	
Tauron	2,46	4 308	-1,7%	49,9%	

mWIG40					WIG20 vs mWIG40 vs sWIG80 [zmiana % YTD]				
	Close	MC	1D	YTD	Close	MC	1D	YTD	
11 bit st.	522,00	1 230	3,8%	30,5%	Famur	1,86	1 069	0,0%	-37,6%
Amica	162,00	1 260	-0,4%	18,2%	Getin H.	1,04	197	-1,5%	-37,6%
Amrest	21,60	4 742	1,2%	-50,1%	GPW	45,80	1 922	-0,4%	16,5%
Asseco PL	68,10	5 652	2,7%	7,0%	GTC	6,10	2 962	0,7%	-37,0%
Asseco SEE	48,00	2 491	4,8%	93,5%	Handlowy	36,05	4 710	-1,5%	-30,4%
Azoty	27,30	2 708	1,1%	-6,8%	ING BSK	139,60	18 162	-0,1%	-31,1%
Benefit Sys.	782,00	2 236	-0,4%	-11,3%	Inter Cars	230,00	3 259	1,3%	12,2%
Biomed-L.	25,60	1 594	15,3%	2338,1%	Kernel	39,85	3 349	0,5%	-11,9%
BNP Paribas	46,90	6 914	-2,7%	-31,0%	Kęty	478,00	4 599	0,8%	38,2%
Bogdanka	18,14	617	-0,3%	-47,9%	Kruk	139,00	2 637	3,0%	-17,0%
Budimex	231,50	5 910	-1,9%	34,6%	Livechat	98,00	2 524	2,6%	126,3%
Celon Ph.	40,10	1 805	0,5%	1,0%	Mabion	25,50	350	2,4%	-66,9%
Ciech	31,20	1 644	0,6%	-21,4%	Mercator	331,00	3 510	1,2%	3226,6%
Comarch	225,00	1 830	4,7%	20,3%	Millennium	3,03	3 676	0,0%	-48,2%
Develia	1,93	865	0,9%	-23,9%	Neuca	505,00	2 205	-0,2%	33,6%
Dom Dev.	104,00	2 623	-0,5%	9,9%	PKP Cargo	13,60	609	1,8%	-33,7%
Echo	3,84	1 585	1,1%	-17,8%	PlayWay	492,50	3 251	2,4%	106,1%
Enea	6,94	3 061	0,4%	-12,4%	Ten Square	573,00	4 149	0,9%	189,4%
Energa	7,52	3 114	-1,1%	6,2%	VRG	2,34	547	1,5%	-42,2%
Eurocash	15,70	2 185	0,1%	-28,1%	WP.PL	71,80	2 088	2,0%	2,9%

WIG20 vs mWIG40 vs sWIG80 [zmiana % YTD]

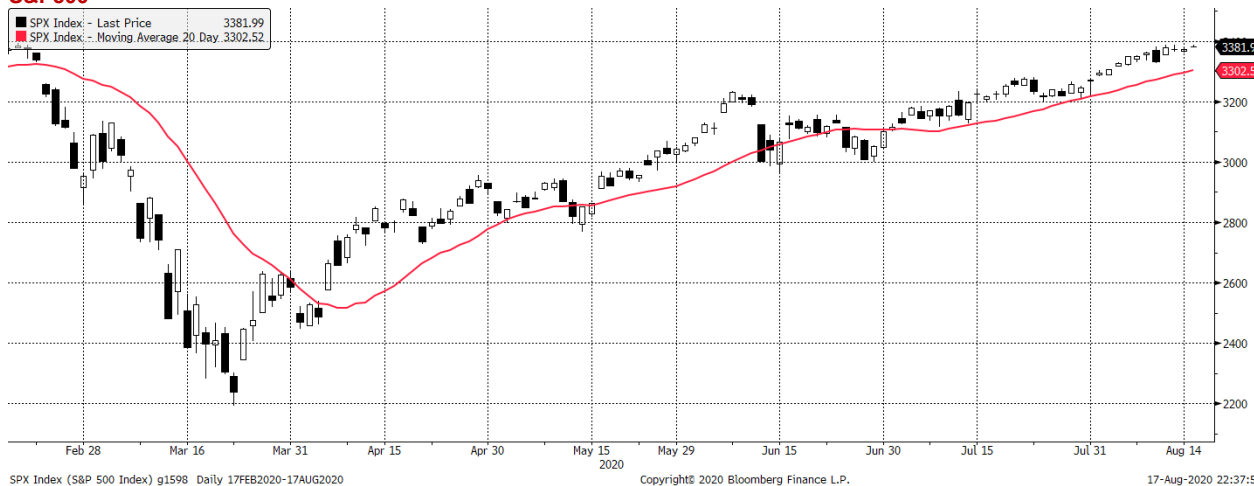


WIG20



WIG20 Index (WIG20) g1599 Daily 17FEB2020-17AUG2020  
Źródło: Bloomberg, Dom Maklerski BDM S.A.

S&P500



SPX Index (S&P 500 Index) g1598 Daily 17FEB2020-17AUG2020  
Źródło: Bloomberg, Dom Maklerski BDM S.A.

INFORMACJE ZE SPÓLEK

COVID-19

Codzienny monitoring COVID-19.

BDM: Minął 222 dzień epidemii w Chinach, 200 w UE i 167 w Polsce. Wirus jest obecny w 213 krajach. Liczba globalnych przypadków przekroczyła 21,8 mln (+213 tys.), a śmiertelność 773 tys. Aktywnych przypadków jest 7,2 mln (bez zmian).

W USA w poniedziałek tempo nowych zakażeń 35,6 tys. - najniższe od 24.06. Tydzień temu było to prawie 50 tys. Demokraci otworzyli swój wirtualny kongres w poniedziałek wieczorem od ostrych ataków na prezydenta Trumpa. Przemawiająca córka ofiary Covid-19 obwiniała Trumpa za jego śmierć.

W Europie tempo nowych przypadków w monitorowanych 30 krajach w poniedziałek na poziomie 9,3 tys. czyli najniższe od 1 sierpnia. To zasługa gł. Francji, gdzie po kilku dniach 2-3 tys. dziennie podano <0,5 tys. zakażeń. Z kolei spory skok w Niemczech (z 0,5 tys. na 1,7 tys.). Ryanair, największa tania linia lotnicza w Europie, zapowiedział, że zmniejszy swoją przepustowość o 20% we wrześniu i październiku. Firmy turystyczne kontynuowały w poniedziałek spadki na giełdach w Europie po aktualizacjach ograniczeń dotyczących Covid-19 w kluczowych miejscach turystycznych. TUI AG odwołał wycieczki do Hiszpanii i Balearów do 24 sierpnia zgodnie z zaleceniem rządu niemieckiego, aby unikać niepotrzebnych podróży tam. Jego akcje spadły o ponad 4% w poniedziałek po 8% spadku w piątek. Krajowy Enter Air potaniał o 3% po spadku o 6% w piątek. Rumuńska opozycja (Socjaldemokraci) złożyła wniosek o wotum nieufności wobec rządu mniejszościowego, ponieważ liczba przypadków koronawirusa rośnie, a gospodarka doświadcza bezprecedensowego spadku.

Naukowcy z University of Sydney odkryli związek między niższą wilgotnością a zwiększonym rozprzestrzenieniem się koronawirusa w Australii, szacując, że szybkość transmisji Covid-19 może się podwoić, jeśli wilgotność względna spadnie o 10%. Według naukowców aerozole wyrzucane, gdy ktoś kicha lub kaszle, są większe i cięższe w wilgotnym powietrzu, dzięki czemu cząsteczki szybciej opadają na ziemię.

W Polsce na dzień 17.08.2020 było 57,279 tys. przypadków (+595 vs 594 dzień wcześniej). Najwięcej przypadków oczywiście w śląskim (18,877 tys. +76 os. vs +108 dzień wcześniej), ale najwięcej nowych w mazowieckim (+150, blisko rekordu pandemii 182 os. dn. 07.04). Ministerstwo Zdrowia podało że wykonywało zaledwie 13,2 tys. testów (najniższe od 29.06). Liczba osób na kwarantannie dalej spada (103 tys.).

Inflacja CPI z wyłączeniem cen żywności i energii wzrosła do 4,3% r/r w lipcu (najwyższy poziom od grudnia 2001 r.).

Wśród górników w poniedziałek tylko 4 przypadki vs 6 dzień wcześniej. Wyzdrowiało odpowiednio 15 os.. Tym samym liczba aktywnych przypadków spadła do 1098 os vs 1262 w czwartek (najniższe od 05.08).

Tempo nowych zarażeń os/dzień

Data	RAZEM	Chiny	USA	UE (30)**	Włochy	Niemcy	Francja	Hiszp.	UK	Szwecja	Polska	Czechy	Ukraina	RPA	Indie	Brazylia
6 lip	171 188	12	47 126	6 040	208	541	1 375	617	352	1 642	205	51	585	8 971	22 251	20 229
7 lip	208 270	8	58 047	4 139	137	279	475	720	581	283	257	119	569	10 134	22 753	45 305
8 lip	215 404	7	60 936	5 408	193	356	663	827	630	514	277	129	835	8 810	24 879	44 571
9 lip	226 941	9	63 206	5 526	214	302	621	837	642	475	262	105	828	13 674	26 506	42 619
10 lip	228 252	4	66 672	5 770	276	331	658	1 046	512	565	265	82	831	12 348	27 114	45 048
11 lip	219 564	2	61 352	4 817	188	377	0	809	820	0	305	114	825	13 497	28 606	39 023
12 lip	194 011	7	58 953	3 829	234	210	0	737	650	0	370	59	706	12 058	28 732	24 831
13 lip	190 779	8	58 178	6 410	169	261	1 625	1 230	530	928	299	64	638	11 554	28 498	20 286
14 lip	220 442	3	68 518	5 735	114	276	511	1 356	1 240	175	267	103	646	10 496	29 429	41 857
15 lip	229 750	6	66 193	6 623	162	434	927	1 635	538	491	264	134	848	12 757	32 676	39 244
16 lip	253 185	1	78 389	6 640	230	560	534	1 499	641	385	333	137	861	13 172	34 975	45 403
17 lip	248 661	10	71 081	7 785	231	595	836	1 898	687	404	353	130	826	13 373	35 252	34 177
18 lip	224 273	0	64 122	4 758	249	381	0	1 584	0	0	339	113	867	13 285	38 697	28 532
19 lip	220 073	38	61 847	5 918	218	309	0	1 430	1 553	0	358	90	744	13 449	40 425	23 529
20 lip	203 629	22	51 947	8 497	190	590	2 080	2 142	580	767	279	153	690	9 300	37 132	20 257
21 lip	245 567	11	73 995	6 999	128	392	584	2 180	445	118	399	226	687	8 170	37 740	41 008
22 lip	281 087	14	70 702	8 036	280	559	998	2 208	560	338	380	246	841	13 150	45 720	67 860
23 lip	270 304	22	64 252	8 065	306	605	1 062	2 107	769	259	418	230	874	13 104	49 310	59 961
24 lip	229 409	21	77 848	9 460	252	742	1 130	2 342	768	234	458	281	1 004	13 944	48 916	58 249
25 lip	321 358	34	65 965	7 754	274	655	0	1 860	767	0	584	131	1 144	12 204	48 611	48 234
26 lip	204 229	46	56 012	5 757	0	389	0	1 736	745	0	443	112	944	11 233	49 981	25 133
27 lip	220 432	61	56 310	10 427	422	445	2 551	2 709	685	398	337	192	835	7 096	44 557	23 284
28 lip	252 291	68	61 760	8 415	202	595	725	2 891	581	99	502	283	934	7 232	51 596	40 816
29 lip	304 675	101	74 938	9 847	288	453	1 392	2 819	763	288	512	294	1 048	11 362	50 294	69 074
30 lip	269 399	105	68 031	11 729	382	1 375	1 377	2 677	846	318	615	0	1 222	11 046	52 783	57 837
31 lip	300 116	127	66 545	11 968	379	864	1 346	3 149	880	322	657	481	1 104	11 014	61 242	52 383
1 sie	251 752	45	58 908	9 212	295	606	0	3 298	771	0	658	125	1 205	10 107	54 735	45 392
2 sie	229 329	48	47 511	9 820	238	215	2 820	2 398	743	0	548	101	1 152	8 195	52 972	25 800
3 sie	201 452	43	45 570	9 818	159	891	556	3 285	928	590	575	208	1 020	5 377	52 050	16 641
4 sie	258 746	36	56 773	10 945	190	717	1 039	4 082	670	169	680	278	1 099	4 456	50 868	51 603
5 sie	269 900	27	53 524	12 396	384	1 285	1 695	3 185	891	359	640	243	1 289	8 559	57 923	57 152
6 sie	278 919	37	58 636	12 577	401	926	1 604	2 868	950	427	726	202	1 346	8 307	62 538	53 139
7 sie	280 287	37	59 202	13 975	552	1 157	2 288	3 237	871	356	809	329	1 503	7 292	61 537	50 230
8 sie	267 983	31	56 070	10 221	347	707	0	3 518	758	0	843	175	1 516	7 712	64 399	49 970
9 sie	218 195	23	47 116	10 670	463	385	2 035	2 398	1 062	0	624	118	1 233	6 671	62 064	23 010
10 sie	219 697	49	49 517	11 178	259	1 220	2 819	1 486	816	649	619	141	1 045	3 739	53 601	22 048
11 sie	209 989	44	46 855	12 394	412	1 032	1 397	3 550	1 148	154	551	289	1 211	2 511	60 963	54 923
12 sie	336 432	25	55 807	16 780	476	1 319	1 524	5 490	1 009	329	715	292	1 481	2 810	66 999	52 392
13 sie	219 680	19	51 722	17 532	522	1 422	2 669	5 820	1 129	397	811	326	1 632	3 946	62 976	60 091
14 sie	242 717	30	63 742	19 092	574	1 510	2 846	5 950	1 440	442	832	292	1 781	6 275	65 609	54 019
15 sie	311 541	22	47 813	17 551	629	697	3 310	6 196	1 012	0	771	198	1 878	4 513	63 986	38 201
16 sie	219 067	19	42 936	12 734	477	519	3 015	3 490	1 105	0	594	121	1 695	3 692	58 455	23 101
17 sie	212 636	22	34 638	9 254	320	1 693	493	1 833	713	751	595	190	1 517	2 541	53 941	19 373
Dzień COVID	223	223	212	201	201	177	176	201	201	197	168	166	169	167	202	175
RAZEM tys.																
przypadki	21 826 342	84 849	5 437 851	2 011 126	254 235	226 700	219 540	382 142	319 197	85 045	57 279	20 202	95 007	589 886	2 701 604	3 359 570
śmierci	773 152	4 703	170 493	181 902	35 400	9 236	30 434	28 646	41 454	5 787	1 885	399	2 122	11 982	50 921	108 536
zdrowi	13 846 379	82 196	1 865 580	931 014	203 968	202 249	84 214	150 376	1 490	b.d.	39 359	14 622	49 692	477 671	1 919 842	2 699 080
aktywne	7 206 811	b.d.	3 401 778	898 210	14 867	15 215	104 892	203 120	276 253	#ARGI	16 035	5 181	43 193	100 233	730 841	551 954

Źródło: BDM, Bloomberg.(przejsięcie na jedno źródło danych od 30.04). \*- dzień od pierwszego przypadku. \*\*- UE27+ Szwajc./UK/Norwegia

Wydział Analiz i Informacji Dom Maklerski BDM S.A.

ul. 3-go Maja 23, 40-096 Katowice, Tel.: 032 208 14 35, analizy@bdm.com.pl

Opracowanie ma charakter czysto informacyjny i zostało opracowane na podstawie informacji uznanych przez autorów za wiarygodne. Zawarte w nim komentarze są subiektywnymi poglądami autorów. Opracowanie i zawarte w nim komentarze nie są podstawą żadnej rekomendacji kupna bądź sprzedaży w rozumieniu obowiązującego prawa i nie powinny być tak interpretowane. Publikowanie w prasie lub w Internecie całości lub części opracowania wymaga zgody sporządzających raport.

**Cognor**

Spółka opublikowała raport za 2Q'20.

Wpływ dotacji z FGŚP to 8,4 mln PLN

Telekonferencja odbędzie się w języku angielskim we wtorek, 18 sierpnia 2020 roku o godzinie 16:00 czasu polskiego (15:00 czasu londyńskiego). Tel. 008001214106, PIN 3181867

**Wybrane dane finansowe [mln PLN]**

	3Q'17	4Q'17	1Q'18	2Q'18	3Q'18	4Q'18	1Q'19	2Q'19	3Q'19	4Q'19	1Q'20	2Q'20	r/r	2Q'20 konsens	różnica
Przychody	495,1	456,2	524,2	535,7	550,7	471,2	519,7	516,3	399,5	466,1	460,1	456,0	-12%	402,1	13%
EBITDA	27,7	38,4	57,8	62,1	56,2	24,0	26,8	42,9	16,9	14,2	30,5	39,0	-9%	30,4	28%
skorygowana	27,0	44,7	57,0	57,8	52,6	32,6	30,4	36,0	12,9	13,7	28,0	28,9	-20%		
Wynik netto	-4,6	17,7	26,6	16,7	34,3	-5,7	9,1	17,1	-1,0	-5,5	2,8	21,9	28%	12,3	78%
skorygowany	3,1	9,1	29,0	26,2	23,0	5,6	11,1	13,9	0,0	-6,7	10,4	12,3	-11%		
Dług netto	372,9	325,1	317,3	337,2	290,8	209,4	331,9	285,3	285,6	225,9	260,0	226,0	-21%		
/EBITDA		2,3	2,0	1,8	1,4	1,0	2,0	1,9	2,6	2,2	2,5	2,2			
P/E adj. 12m*												14,0			
EV/EBITDA adj. 12m*												8,2			

Źródło: BDM, spółka. \*- przy maksymalnej liczbie ok. 175 mln akcji.

**Asseco Poland**

Grupa Asseco Poland szacuje zysk netto jednostki dominującej w 1H'20 r. na 176,7 mln PLN. W samym 2Q'20 zysk netto j.d wyniósł 95 mln PLN. Konsensus zakładał osiągnięcie 82,5 mln PLN zysku.

**Braster**

Spółka szacuje, że w 1H'20 miała 148 tys. PLN przychodów, -2,35 mln PLN EBIT oraz 2,33 mln PLN straty netto.

**R22**

Spółka w 4Q'19/20 miała 52,9 mln PLN przychodów, 14,3 mln PLN EBITDA oraz 5,7 mln PLN zysku netto.

**Comarch**

Comarch podpisał z Vodafone New Zealand Limited umowę ramową na dostawę i utrzymanie systemów IT. Łączna minimalna wartość kontraktu to 122 mln dolarów nowozelandzkich, czyli 295,4 mln PLN. Umowa ma być realizowana przez dziesięć lat po uruchomieniu systemów IT. Przewidywana data uruchomienia to drugi kwartał 2022 roku.

**ZUE**

Oferta ZUE o wartości 310,8 mln PLN netto (382,2 mln PLN brutto) została wybrana przez gminę Olsztyn jako najkorzystniejsza w postępowaniu przetargowym na zadanie pn. "Rozbudowa linii tramwajowej w Olsztynie".

**Benefit Systems**

Benefit Systems utworzył program emisji obligacji o wartości do 100 mln PLN. Firma chce wyemitować papiery dłużne jeszcze w 3Q'20.

Intencją spółki przy ustanowieniu programu jest zdywersyfikowanie źródeł finansowania grupy kapitałowej w warunkach zwiększonej niepewności rynkowej związanej z COVID-19. Środki z emisji mogą zostać przeznaczone na rozwój grupy kapitałowej, w tym na rynkach zagranicznych.

**Lotos**

W gdańskiej rafinerii Grupy Lotos zakończył się projekt budowy systemu ciągłego monitoringu emisji zanieczyszczeń CEMS. System o wartości 11 mln PLN pomaga w analizie pracy rafinerii przy przerobie różnych gatunków rop.

**Lotos**

Akcje Lotosu coraz więcej tracą na wartości. Notowaniom walorów nie sprzyja otoczenie makroekonomiczne i niepewność związana z zasadami, na jakich spółka ma być przejęta przez Orlen. - Parkiet

**CCC**

Eobuwie.pl i modivo.pl z Grupy CCC wprowadzą nową kolekcję ubrań i obuwia marki Rage Age we wrześniu 2020 r.

**Biomed-Lublin**

Biomed-Lublin rozpoczął proces wytwarzania immunoglobuliny anty SARS-CoV-2 z osocza ozdrowieńców.

**Marvipol**

Solex - spółka zależna Marvipolu Development - podpisała przedwstępne umowy na kupno działek w Warszawie na Białolece i Wrocławiu pod inwestycje deweloperskie za łączną kwotę 20,4 mln PLN.

**Erbud**

Portfel zamówień Erbud wyniósł 2,35 mld PLN na koniec czerwca 2020 roku i był o 7% wyższy niż rok wcześniej.

**Plaza Centers**

Spółka w 1H'20 miała 1,45 mln EUR przychodów oraz 7,35 mln EUR straty netto.

**Wojas**

Akcjonariusze Wojasa zdecydowali o przeznaczeniu zysku netto za 2019 r. w całości na kapitał zapasowy.

**Votum**

Walne zgromadzenie Votum zdecydowało o przeznaczeniu zysku za 2019 r. na kapitał rezerwowany, utworzony z przeznaczeniem na wypłatę dywidendy oraz na kapitał zapasowy.



<b>Elemental Holding</b>	Paweł Jarski został powołany na prezesa Elemental Holding kolejnej kadencji, zaś Michał Zygmunt na wiceprezesa. Skład zarządu uzupełniają Anna Kostro i Krzysztof Spyra.
<b>PKO BP</b>	Klienci firmowi PKO Banku Polskiego mogą korzystać z Opportunity Network - cyfrowej platformy o globalnym zasięgu, która pomaga nawiązywać relacje biznesowe. Na platformie dostępne są oferty 35 tys. wyselekcjonowanych firm ze 140 krajów.
<b>ING</b>	ING Bank Śląski udostępnił klientom firmowym nowy sposób płatności - Google Pay - aplikację pozwalającą płacić telefonem z systemem Android w sklepach posiadających terminale zbliżeniowe oraz w aplikacjach i na stronach internetowych.
<b>Getin Noble Bank</b>	Getin Noble Bank podjął decyzję o współpracy z firmą Polcom w ramach procesu cyfryzacji instytucji. W ramach podjętej współpracy, Getin Noble Bank będzie korzystać z usług, które mają na celu utrzymanie procesów biznesowych oraz zmianę podejścia do sposobu utrzymywania infrastruktury IT.
<b>Pozbud T&amp;R</b>	Pozbud T&R zdecydował o zmianie przeznaczenia utworzonej w maju 2020r. Osiedle Zielona Dąbrowa Sp. z o.o., na firmę Pozbud OZE celem realizacji projektów związanych z odnawialnymi źródłami energii (OZE), podała spółka. Pozbud T&R sprzedał 48% w kapitale zakładowym przekształconej spółki na rzecz Andrzeja Raubo.
<b>Prochem</b>	Steven George Tappan kupił w ramach wezwania 6.750 akcji Prochemu.
<b>Intersport</b>	Trzy podmioty objęły 3,75 mln akcji serii H Intersportu oferowanych w ramach subskrypcji prywatnej po 2 PLN za sztukę.
<b>Play</b>	Play wprowadza nową ofertę Play Now TV Box.
<b>Krynica Vitamin</b>	Piotr Czachorowski i spółka Zinat wzywają do sprzedaży 1.729.545 akcji Krynicy Vitamin, stanowiących 14,11% kapitału zakładowego spółki, po 5,70 PLN za sztukę.
<b>Airway Medix</b>	Airway Medix otrzymało zgodę FDA, co otwiera spółce nowe drogi rozwoju. Kolejny produkt trafi do USA. - Parkiet
<b>BoomBit</b>	BoomBit sprzedaje Level-Up część udziałów w spółce zależnej SuperScale, zmniejszając swój udział do 20,4%. W konsekwencji BoomBit rozpozna jednorazowy wynik w wysokości ok. 8,3 mln PLN.
<b>CD Projekt</b>	CD Projekt zakończył program skupu akcji własnych rozpoczęty w oparciu o uchwałę zarządu z 29 lipca. CD Projekt kupił łącznie 516.700 akcji własnych stanowiących około 0,54% kapitału zakładowego spółki. Nabyte akcje zaferowanie zostaną uprawnionym osobom w celu realizacji programu motywacyjnego funkcjonującego na mocy uchwały zwyczajnego walnego zgromadzenia spółki z 24 maja 2016 roku.
<b>All in! Games</b>	All in! Games celuje w wydawanie ok. 10 tytułów rocznie. Strategia All in! Games uwzględnia wiele gatunków gier, niestandardowe historie i urządzenia najnowszej generacji (PS5 i Xbox Series X), a także e-sport. Obecnie największe nadzieje wiąże z grą "Ghostrunner".
<b>Bloober Team (NC)</b>	Bloober Team wybrał Juno Capital Partners LLC jako głównego doradcę w procesie M&A.
<b>QubicGames (NC)</b>	Premiera gry "Death's Hangover" na konsolę Nintendo Switch w Ameryce Północnej, Europie i Australii odbędzie się 28 sierpnia 2020 r.  Przychody ze sprzedaży gry "Dex" w wersji cyfrowej uzyskane w przedsprzedaży oraz pierwszych trzech tygodniach sprzedaży przekroczyły łączne poniesione koszty wydania oraz marketingu gry na platformę Nintendo Switch oraz sumę wypłaconego minimum gwarancyjnego dla dewelopera gry.  Spółka planuje co najmniej 20 premier gier do końca 2020 r., w tym pierwszych gier z serii BIT.TRIP.
<b>No Gravity Games (NC)</b>	No Gravity Games zawarł umowę z Jackiem Perzanowskim dotyczącą gry "Destropolis World" i planuje jej wydanie na platformie Switch na przełomie 2020/2021 r.
<b>Remor Solar (NC)</b>	Remor Solar Polska prognozuje na 2020 rok 12-15 mln PLN przychodów i co najmniej 1,5 mln PLN zysku netto.
<b>Photon Energy (NC)</b>	Photon Energy dostrzegł szansę i wkracza na polski rynek fotowoltaiki. Prezes spółki mówi, że Polska znajduje się na wczesnym etapie zmian w kierunku zwiększania udziału energii ze źródeł odnawialnych. W związku z tym Photon Energy zamierza stać się aktywnym współtwórcą tej transformacji. - Parkiet

Źródło: Dom Maklerski BDM S.A., spółki, PAP

Wydział Analiz i Informacji Dom Maklerski BDM S.A.

ul. 3-go Maja 23, 40-096 Katowice, Tel.: 032 208 14 35, analizy@bdm.com.pl

Opracowanie ma charakter czysto informacyjny i zostało opracowane na podstawie informacji uznanych przez autorów za wiarygodne. Zawarte w nim komentarze są subiektywnymi poglądami autorów. Opracowanie i zawarte w nim komentarze nie są podstawą żadnej rekomendacji kupna bądź sprzedaży w rozumieniu obowiązującego prawa i nie powinny być tak interpretowane. Publikowanie w prasie lub w Internecie całości lub części opracowania wymaga zgody sporządzających raport.

**WYDZIAŁ ANALIZ I INFORMACJI:**

**Krystian Brymora**

Dyrektor Wydziału  
tel. (+48) 501 238 443  
e-mail: krystian.brymora@bdm.pl  
strategia, chemia, przemysł, energetyka

**Michał Fidelus**

Analityk rynku akcji  
tel. (+48) 666 073 972  
e-mail: michal.fidelus@bdm.pl  
banki, finanse

**Adrian Górniak**

Analityk rynku akcji  
tel. (+48) 668 516 977  
e-mail: adrian.gorniak@bdm.pl  
deweloperzy, handel, media

**Krzysztof Tkocz**

Młodszy analityk rynku akcji  
tel. (+48) 516 086 705  
e-mail: krzysztof.tkocz@bdm.pl  
gry komputerowe

**WYDZIAŁ OBSŁUGI KLIENTÓW INSTYTUCJONALNYCH:**

**Leszek Mackiewicz**

Dyrektor Wydziału  
tel. (022) 62-20-848  
e-mail: leszek.mackiewicz@bdm.pl

**Tomasz Ilczyszyn**

tel. (022) 62-20-854  
e-mail: tomasz.ilczyszyn@bdm.pl

**Maciej Fink-Finowicki**

tel. (022) 62-20-855  
e-mail: maciej.fink-finowicki@bdm.pl