

Redaktor wydania: Krzysztof Tkocz/ Krystian Brymora

KOMENTARZ PORANNY

Dzień pod znakiem PMI

Wczorajsze notowania na GPW przyniosły spadki WIG20, który stracił 0,6%. Pod kreską znalazł się również mWIG40, który obniżył się o 0,8%, z kolei ok. 0,5% zyskał sWIG80 (który od początku roku zyskał prawie 23%!). Na większych europejskich parkietach obyło się bez „rewolucji” – DAX pozostał bez zmian, CAC40 spadł o 0,1%, a FTSE wzrósł o 0,1%. W gorszych nastrojach dzień zakończyli inwestorzy w USA. S&P500 stracił 1,2%, Nasdaq ok. 2,7%, a DJIA 1,3%. Jako powód można wskazać słabszy od oczekiwań odczyt dotyczący liczby wniosków dla bezrobotnych (1,4 mln vs prognozowane 1,3 mln). W negatywnych nastrojach toczyła się dziś sesja w Azji. Praktycznie wszystkie indeksy zanotowały straty, w tym SCI spadł o 2,9% (w Japonii dzień wolny). W kalendarium makro czeka nas publikacja wstępnych odczytów indeksów PMI dla Niemiec, Wielkiej Brytanii, strefy Euro oraz USA. Czynnikiem ryzyka są cały czas relacje USA-Chiny, które od długiego czasu pozostają napięte. Kontrakty terminowe świecą na czerwono (DAX -1,3%, S&P500 -0,4%), co sugeruje spadkowe otwarcie dzisiejszych notowań.

Adrian Górniak

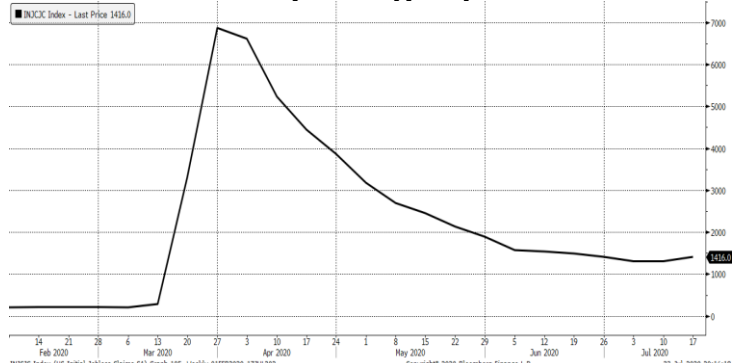
SKRÓT INFORMACJI ZE SPÓŁEK

- **COVID-19:** rekordowa śmiertelność na świecie (blisko 10 tys. os.), a wzrost nowych zakażeń bliski rekordu (+268 tys.); w EU największy wzrost od 28.05 z kolejnym rekordem w Rumunii; PE nie akceptuje ustaleń budżetowych na weekendowej RE; w kraju woj. mazowieckie notuje największy wzrost od 01.04 [komentarz BDM];
- **Energa:** Odpisy i rezerwa obniżą skonsolidowany wynik netto spółki za 1H'20 o 1,02 mld PLN;
- **Tauron:** Tauron chce przyspieszyć tzw. zielony zwrot- CEO;
- **PGNiG:** Przekroczono półmetek prac na uruchomieniu wydobycia ze złoża Duva;
- **PGE:** Koszty opłat z tytułu emisji CO2 to ponad 6 mld PLN w 2020 r.;
- **Bank Millennium:** Bank podtrzymuje, że wynik za '20 będzie niższy niż w '19;
- **PGE:** Spółka analizuje budowę niskoemisyjnego bloku w Elektrowni Rybnik;
- **PKN Orlen:** Spółka zakończyła badania środowiskowe dla morskiej farmy wiatrowej na Bałtyk;
- **PKN Orlen/PGNiG:** Spółki zawarły umowę o współpracy oraz o zachowaniu poufności;
- **Braster:** Spółka miała 2,29 mln zł straty netto, 2,3 mln zł straty EBIT w 1Q'20;
- **Ultimate Games:** Spółka miała wstępnie 4,62 mln PLN zysku netto w 1H'20;
- **Tauron:** Nowy prezes spółki zapowiada przyspieszenie "zielonego zwrotu";
- **Neuca:** Spółka obserwuje stopniową odbudowę popytu na farmaceutyki;
- **Mostostal Zabrze:** Spółka ma kolejną umowę z Alstom Transport, wartą 2,4 mln EUR netto;
- **Cyfrowy Polsat:** Spółka wypłaci 639,5 mln PLN dywidendy, czyli 1 PLN na akcję;
- **Gaming Factory:** Spółka zadebiutowała na rynku głównym GPW;
- **ML System:** Spółka ma umowę na modernizację energetyczną szpitala 28,3 mln PLN netto.

WYKRES DNIA

W minionym tygodniu liczba osób starających się o zasiłek dla bezrobotnych w USA wzrosła o 1,42 mln os. vs 1,31 mln poprzednio. Rynek oczekiwał 1,3 mln os. Dane popsuły sentyment na rynkach akcji w II połowie dnia.

Wnioski o zasiłek dla bezrobotnych w USA [tys. os.]



Źródło: Dom Maklerski BDM S.A., Bloomberg

Notowania: czwartek, 23 lipca 2020

	Wartość	Zmiana	
		1D	YTD
WIG20	1 820,3	-0,6%	-15,3%
WIG30	2 098,4	-0,7%	-15,1%
mWIG40	3 647,5	-0,7%	-6,7%
sWIG80	14 762,1	0,5%	22,6%
WIG	51 890,4	-0,5%	-10,3%
WIG Banki	4 158,2	-1,2%	-38,6%
WIG Bud	2 885,1	1,6%	26,6%
WIG Chemia	7 897,1	-1,5%	-5,9%
WIG Dew	2 140,8	0,2%	-13,0%
WIG Energia	2 215,9	-1,1%	13,0%
WIG Games	32 265,8	0,2%	71,9%
WIG IT	3 687,1	-1,5%	30,1%
WIG Media	5 239,0	0,1%	-2,5%
WIG Paliwa	5 036,8	-1,5%	-22,4%
WIG Spoż	3 031,4	0,6%	-3,0%
WIG Surowce	3 714,4	3,1%	20,2%
WIG Telco	891,7	-1,0%	2,1%
DAX	13 103,4	-0,5%	-1,1%
CAC40	5 033,8	-1,3%	-15,8%
BUX	35 571,7	-0,1%	-22,8%
S&P500	3 234,2	0,6%	0,1%
DJIA	26 652,3	0,6%	-6,6%
Nasdaq Comp	10 461,4	0,2%	16,6%
Bovespa	102 235,2	0,0%	-11,6%
Nikkei225	22 751,6	-0,6%	-3,8%
S&P/ASX 200	6 094,5	0,3%	-8,8%
Złoto	1 871,4	1,6%	23,3%
Miedź	6 534,5	0,7%	5,8%
Ropa	41,9	0,0%	-27,5%
EUR/PLN	4,42	-0,3%	4,0%
USD/PLN	3,82	-0,6%	0,7%
CHF/PLN	4,11	-0,3%	4,8%
EUR/USD	1,16	0,4%	3,2%
USD/JPY	107,15	0,3%	-1,3%

FW20

	Wartość	Zmiana	
Kurs otwarcia	1 839	-2	-0,11%
Kurs zamknięcia	1 819	-13	-0,71%
Kurs min.	1 816	-15	-0,82%
Kurs max.	1 843	-5	-0,27%
Wolumen obrotu	12 404	-13	-0,10%
Otwarte pozycje	33 159	-53	-0,16%

Indeksy GPW

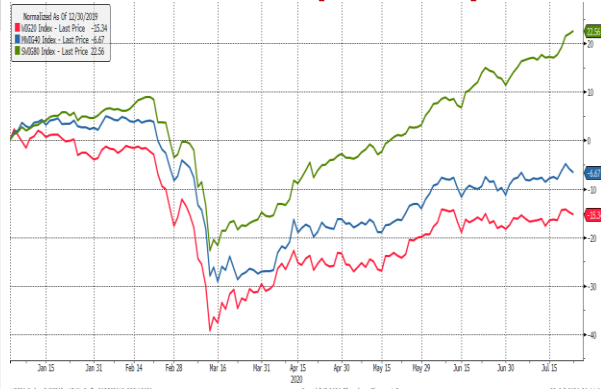
Indeks	Open	Low	High	Close	1D	Obrót
WIG20	1 837,64	1 817,78	1 842,84	1 820,25	-0,6%	640
WIG30	2 125,51	2 095,85	2 125,55	2 098,35	-0,7%	688
MWIG40	3 682,53	3 687,79	14 849,28	3 647,47	-0,8%	155
SWIG80	14 768,72	3 646,77	3 695,14	14 762,10	0,5%	145
WIG-PL	53 397,48	53 065,70	53 397,48	53 065,70	-0,5%	1 005
WIG	52 435,82	51 873,52	52 435,82	51 890,42	-0,5%	1 024

WIG20

	Close	MC	1D	YTD
Alior	16,34	2 133	-3,4%	-43,0%
CCC	62,64	3 437	-1,7%	-43,1%
CD Projekt	387,50	37 247	1,2%	38,6%
Cyfrowy P.	29,50	18 867	0,4%	5,6%
Dino	206,40	20 235	0,3%	43,3%
JSW	19,41	2 279	-3,0%	-9,2%
KGHM	119,00	23 800	3,5%	24,5%
Lotos	53,62	9 913	-4,7%	-35,8%
LPP	6 290,00	11 652	-3,7%	-28,7%
mBANK	209,00	8 851	-2,8%	-46,3%
Orange	6,98	9 160	-4,5%	-2,0%
Pekao	54,74	14 368	-1,9%	-45,5%
PGE	7,42	13 877	-1,6%	-6,8%
PGNiG	5,33	30 775	1,1%	23,1%
PKN Orlen	57,62	24 645	-2,0%	-32,9%
PKOBP	23,26	29 075	-0,5%	-32,5%
Play	32,94	8 374	-0,2%	-5,9%
PZU	28,45	24 567	-1,0%	-28,9%
Santander Polska	162,70	16 610	-1,8%	-47,1%
Tauron	3,00	5 258	0,0%	82,9%

mWIG40					WIG20 vs mWIG40 vs sWIG80 [zmiana % YTD]				
	Close	MC	1D	YTD		Close	MC	1D	YTD
11 bit st.	520,00	1 225	-0,4%	30,0%	Famur	2,14	1 227	-0,2%	-28,4%
Amica	140,00	1 089	1,4%	2,2%	Getin H.	1,11	210	-0,3%	-33,6%
Amrest	21,05	4 622	-4,3%	-51,4%	GPW	46,00	1 931	0,0%	17,0%
Asseco PL	67,80	5 627	-3,8%	6,5%	GTC	6,30	3 059	1,6%	-34,9%
Asseco SEE	42,70	2 216	-1,6%	72,2%	Handlowy	37,10	4 847	-2,4%	-28,4%
Azoty	28,80	2 857	-3,0%	-1,6%	ING BSK	148,00	19 255	-2,0%	-26,9%
Benefit Sys.	852,00	2 436	-2,4%	-3,4%	Inter Cars	215,00	3 046	0,5%	4,9%
Biomed-L.	12,25	763	-0,4%	1066,7%	Kemell	40,85	3 433	0,9%	-9,7%
BNP Paribas	49,70	7 327	1,2%	-26,9%	Kęty	448,50	4 303	-0,3%	29,6%
Bogdanka	22,00	748	4,8%	-36,9%	Kruk	119,20	2 261	3,7%	-28,8%
Budimex	220,00	5 617	0,0%	27,9%	Livechat	85,00	2 189	2,4%	96,3%
Celon Ph.	40,60	1 827	-1,1%	2,3%	Mabion	23,20	319	-2,1%	-69,9%
Ciech	31,80	1 676	0,8%	-19,9%	Mercator	313,00	3 319	-11,8%	3045,7%
Comarch	220,00	1 789	3,3%	17,6%	Millennium	3,10	3 761	2,5%	-47,0%
Develia	1,97	882	-0,8%	-22,4%	Neuca	511,00	2 231	1,0%	35,2%
Dom Dev.	96,40	2 431	-1,2%	1,9%	PKP Cargo	14,30	640	-2,7%	-30,2%
Echo	3,93	1 622	-0,5%	-15,8%	PlayWay	498,50	3 290	-3,0%	108,6%
Enea	8,10	3 576	0,5%	2,3%	Ten Square	546,00	3 954	0,9%	175,8%
Energa	8,26	3 420	-2,2%	16,7%	VRG	2,30	538	-0,2%	-43,2%
Eurocash	16,52	2 299	-0,5%	-24,4%	WP.PL	72,00	2 094	0,6%	3,2%

WIG20 vs mWIG40 vs sWIG80 [zmiana % YTD]



Copyright© 2020 Bloomberg Finance L.P.

Źródło: Bloomberg, Dom Maklerski BDM S.A.

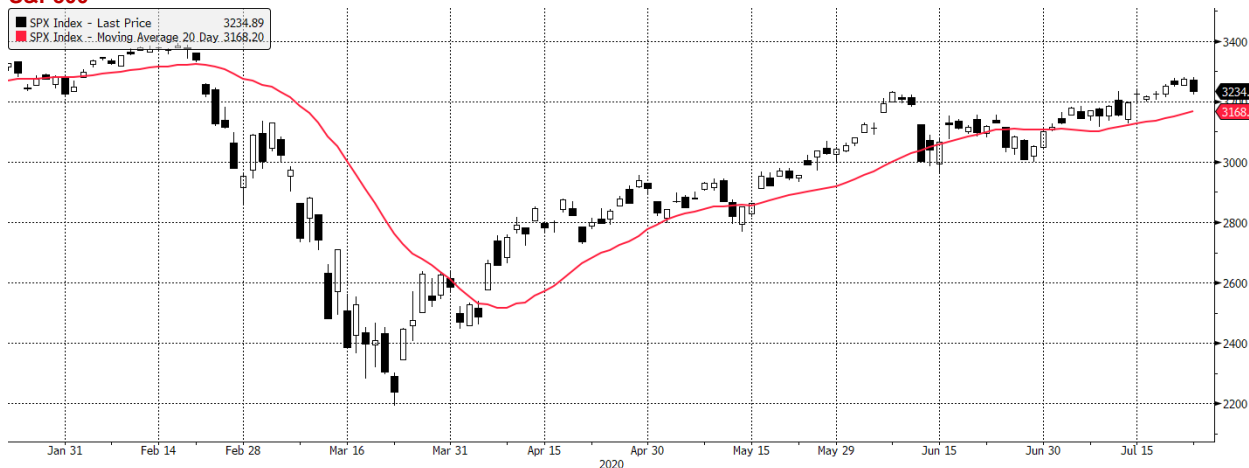
WIG20



Copyright© 2020 Bloomberg Finance L.P.

Źródło: Bloomberg, Dom Maklerski BDM S.A.

S&P500



Copyright© 2020 Bloomberg Finance L.P.

Źródło: Bloomberg, Dom Maklerski BDM S.A.

INFORMACJE ZE SPÓLEK

COVID-19

Codzienny monitoring COVID-19.

BDM: Minął 197 dzień epidemii w Chinach, 175 w UE i 142 w Polsce. Wirus jest obecny w 213 krajach. Liczba globalnych przypadków sięgnęła 15,5 mln (+268 tys. vs rekord +272 tys. z 22.07), a śmierci blisko 632 tys. (nowy rekord aż 10 tys. zmarłych vs poprzedni 8,3 tys. 17.04). Aktywnych przypadków jest 6,0 mln. Nowy rekord zakażeń m.in. w Indiach, Argentynie, Meksyku i Rumunii.

Chiny w odwecie zdecydowały o zamknięciu amerykańskiego konsulatu w Chengdu, co psuje poranne nastroje na rynkach akcji

W USA w czwartek tempo nowych zakażeń w okolicach +64 tys. vs rekord 78 tys. zanotowane 16.07. Łączna liczba przypadków przekroczyła 4 mln z czego 144 tys. zmarło. Aktywnych przypadków jest aż 2,65 mln. Nastroje na rynkach akcji pogorszył odczyt wniosków o zasiłek dla bezrobotnych, który za miniony tydzień wyniósł +1,41 mln os. (vs 1,3 mln os. oczek.). AMC Entertainment Holdings, największa na świecie sieć kin w USA, opóźnia otwarcie kin do późnego sierpnia z planowanego terminu 30.07. D. Trump odwołał konwencje wyborczą w Jacksonville.

W Europie tempo nowych przypadków w monitorowanych 30 krajach w czwartek na poziomie 8,6 tys. vs 6,5 tys. przed tygodniem i 7,2 tys. dzień wcześniej. To największy wzrost od 28.05. Kolejny nowy rekord w Rumunii (1112 os.). Spory wzrost w Hiszpanii (+2,6 tys.), która w ostatnich dniach notuje nawrót choroby. Daimler AG widzi ożywienie w branży motoryzacyjnej i oczekuje zysku w 2020 roku wyraźnie podnosząc oczekiwania. PE przyjął niewiążącą prawnie rezolucję, w której wyraził brak akceptacji dla porozumienia Rady Europejskiej ws. wieloletniego budżetu UE w obecnym kształcie. Europosłowie chcą negocjacji z krajami Unii nad ostatecznym kształtem budżetu UE.

W Polsce na dzień 23.07.2020 było 41,580 tys. przypadków (+418 vs +380 dzień wcześniej). Najwięcej przypadków oczywiście w śląskim (14,784 tys., +110 os. vs 113 dzień wcześniej). W mazowieckim (+104 zakażeń) najwyższy wzrost od 07.04 (+182 os.), kiedy zanotowano rekord w województwie. Relatywnie spory wzrost w Małopolsce (+75 os., kolejne wesele i 150 os. w kwarantannie). Ministerstwo Zdrowia podało że wykonało 27,2 tys. testów (rekordowe 35 tys. w sobotę 11.07) i przebadano 21 tys. ludzi. Od końca czerwca widać systematyczny wzrost osób przebywających na kwarantannie (o 10 tys. do ok. 92,6 tys. Od kilku dni rośnie także liczba hospitalizowanych).

Wśród górników 25 nowych zakażeń vs 26 dzień wcześniej: 24 w PGG i 1 w JSW. Statystyki nie obejmują kopalni Silesia w Czechowicach-Dziedzicach gdzie liczba przypadków wzrosła o 8 do łącznie 103. W środę odbyły się tam testy 300 os. (będą splaywać wyniki). W piątek testy w kopalniach PGG, gdzie obserwuje się nawrót choroby: Bielszowice 500 os i Chwałowice 300 os. Łączna liczba zarażonych górników to 6687 (bez Silesii) z czego 6282 (94%) wyzdrowiało.

Tempo nowych zarażeń os/dzień

Data	RAZEM	Chiny	USA	UE (30)**	Włochy	Niemcy	Francja	Hiszp.	UK	Szwecja	Polska	Czechy	Ukraina	RPA	Indie	Brazylia
10 cze	127 954	3	21 053	4 306	202	16	545	314	906	890	282	73	536	2 430	437	32 913
11 cze	141 783	11	22 921	5 557	379	169	425	427	1 144	1 474	359	31	691	3 147	10 022	30 412
12 cze	130 026	7	25 601	6 295	163	535	726	502	1 392	1 396	376	83	709	3 359	10 930	25 982
13 cze	133 086	11	25 540	5 441	346	41	526	396	1 287	1 247	440	53	762	3 809	11 458	21 704
14 cze	133 125	57	19 532	4 778	338	251	407	323	1 368	683	375	33	674	4 302	11 929	17 110
15 cze	118 542	49	19 843	3 816	301	164	152	181	874	769	396	40	685	3 495	11 502	20 647
16 cze	143 936	40	23 815	4 922	210	570	344	219	1 155	940	407	47	673	2 801	10 667	34 918
17 cze	168 741	44	25 574	5 505	328	352	458	355	1 007	1 239	506	51	777	4 078	10 974	32 188
18 cze	133 406	28	25 766	6 874	331	1 213	467	585	1 100	1 481	314	118	847	3 478	12 881	22 765
19 cze	176 416	32	31 905	4 340	-148	482	811	307	1 216	0	301	126	922	3 825	13 586	54 771
20 cze	128 479	27	33 894	4 292	264	371	641	363	1 170	0	304	42	860	4 966	14 516	0
21 cze	158 166	26	25 024	3 773	224	602	284	334	1 103	0	311	50	746	4 621	15 413	50 428
22 cze	149 992	18	32 118	6 306	221	496	373	232	865	2 889	296	25	695	4 288	14 821	23 129
23 cze	161 095	22	34 953	5 972	113	712	517	248	832	1 905	300	127	845	4 518	14 933	39 436
24 cze	168 481	12	34 588	5 110	577	391	81	334	589	1 487	294	127	951	5 688	15 968	42 725
25 cze	179 539	19	40 553	5 596	296	500	0	400	1 010	1 566	298	93	1 002	6 579	16 922	39 483
26 cze	189 215	13	45 313	7 371	255	665	1 588	419	1 247	1 247	276	168	1 121	6 215	17 296	46 860
27 cze	176 564	21	42 688	3 848	175	422	0	564	804	0	319	260	957	7 210	18 552	38 693
28 cze	161 696	17	38 899	4 312	174	235	1 044	301	814	0	193	305	924	6 334	19 906	30 476
29 cze	159 826	12	39 591	5 783	126	349	280	200	735	2 530	247	202	682	6 130	19 459	24 052
30 cze	171 343	19	45 850	4 347	142	376	541	301	622	784	239	149	716	6 945	18 522	33 846
1 lip	217 666	3	51 817	5 790	182	475	918	388	749	1 241	382	92	670	8 124	18 653	46 712
2 lip	203 935	3	52 981	5 335	201	477	659	444	576	947	371	132	897	8 728	19 148	48 105
3 lip	206 873	5	54 205	4 973	223	410	582	442	519	780	259	141	884	9 063	20 903	42 223
4 lip	191 438	3	46 001	3 277	235	418	0	0	624	0	314	121	923	10 853	22 771	37 923
5 lip	178 695	0	49 150	2 961	192	325	0	0	516	0	231	75	840	8 773	24 850	26 051
6 lip	173 185	12	47 126	6 667	208	541	1 375	1 244	352	1 642	205	51	585	8 971	24 248	20 229
7 lip	207 769	8	58 047	3 760	137	279	475	341	581	283	257	119	569	10 134	22 252	45 305
8 lip	213 277	7	60 936	4 964	193	356	663	383	630	514	277	129	835	8 810	22 752	44 571
9 lip	225 314	9	63 206	5 232	214	302	621	543	642	475	262	105	828	13 674	24 879	42 619
10 lip	227 644	4	66 672	5 576	276	331	658	852	512	565	265	82	831	12 348	26 506	45 048
11 lip	218 072	2	61 352	4 008	188	377	0	0	820	0	305	114	825	13 497	27 114	39 023
12 lip	193 916	7	58 953	3 092	234	210	0	0	650	0	370	59	706	12 058	28 637	24 831
13 lip	190 930	8	58 178	7 225	169	261	1 625	2 045	530	928	299	64	638	11 554	28 701	20 286
14 lip	219 563	3	68 518	5 045	114	276	511	666	1 240	175	267	103	646	10 496	28 498	41 857
15 lip	226 503	6	66 193	5 863	162	434	927	875	538	491	264	134	848	12 757	29 429	39 924
16 lip	250 892	1	78 389	6 502	230	560	534	1 361	641	385	333	137	861	13 172	32 695	45 403
17 lip	248 290	10	71 081	7 287	231	595	836	1 400	687	404	353	130	826	13 373	34 956	34 177
18 lip	224 273	0	64 122	3 174	249	381	0	0	0	0	339	113	867	13 285	34 884	28 532
19 lip	220 073	38	61 847	7 542	218	309	0	3 054	1 553	0	358	90	744	13 449	39 065	23 529
20 lip	195 266	22	51 947	7 882	190	590	2 080	1 527	580	767	279	153	690	9 300	40 425	20 257
21 lip	251 152	11	73 995	6 177	128	392	584	1 358	445	118	399	226	687	8 170	37 148	41 008
22 lip	271 769	14	70 702	7 185	280	559	998	1 357	560	338	380	246	841	13 150	37 724	67 860
23 lip	268 429	22	64 252	8 566	306	605	1 062	2 615	769	259	418	230	874	13 104	45 720	59 961
Dzień COVID	198	198	187	176	176	152	151	176	176	172	143	141	144	142	177	150
RAZEM tys.																
przypadki	15 446 800	83 729	4 034 102	1 736 984	245 338	204 881	1 799 909	317 246	297 146	78 763	41 580	14 800	63 169	408 052	1 238 798	2 287 475
śmierci	632 178	4 648	144 242	183 277	35 092	9 110	30 175	28 429	45 639	5 676	1 651	364	1 570	6 093	29 861	84 082
zdrowi	8 779 709	79 210	1 233 269	863 358	197 842	189 110	80 600	150 376	1 425	b.d.	31 541	9 328	35 035	236 260	782 607	1 620 313
aktywne	6 034 913	b.d.	2 656 591	690 349	12 404	6 661	69 134	138 441	250 082	#ARG!	8 388	5 108	26 564	165 699	426 330	583 080

Źródło: BDM, Bloomberg.(przejsię na jedno źródło danych od 30.04). *- dzień od pierwszego przypadku. **- UE27+ Szwajc./UK/Norwegia

Bank Millennium

Bank Millennium podtrzymuje, że wynik grupy w 2020 roku będzie niższy niż w 2019 roku.

Bank nie przewiduje, żeby 2H'20 przyniosła dalsze, znaczące pogorszenie się kosztów ryzyka. Planuje 10% redukcję kosztów oraz 17% redukcję nakładów inwestycyjnych. Bank chce zamknąć w 2020 roku minimum 110 oddziałów, podczas gdy wcześniej zakładał, że będzie to co najmniej 60 oddziałów. Spodziewa się, że w 3Q'20 będzie widoczny w pełni negatywny efekt obniżek stóp procentowych

Kredyty netto ogółem Banku Millennium wyniosły 71,5 mld PLN na koniec czerwca 2020 r. i wzrosły o 5,4% r/r. Wzrost kredytów bez portfela walutowych kredytów hipotecznych był wyższy i osiągnął stopę wzrostu 7% r/r. Wskaźnik kredytów z utratą wartości wyniósł 4,9% na koniec 2Q'20 wobec 4,75% kwartał wcześniej.

Millennium chce ograniczyć negatywny wpływ pandemii na działalność biznesową i planuje

Tauron

Tauron chce przyspieszyć tzw. zielony zwrot, czyli transformację energetyczną w kierunku odnawialnych źródeł energii - zapowiedział nowy prezes spółki Wojciech Ignacok. Zapowiedział przegląd pod tym kątem projektów, w które obecnie zaangażowany jest Tauron. "Będziemy stawiali na odnawialne źródła energii. Podążamy w kierunku zielonej energii, to jest przyszłość (...). Musimy dokonać zmiany w całym polskim sektorze energetycznym" - mówił prezes w rozmowie na antenie Programu 3 Polskiego Radia.

Ogłoszony przed rokiem tzw. zielony zwrot Taurona, którego źródła wytwórcze oparte są dziś głównie na węglu kamiennym, zakłada zwiększenie do blisko dwóch trzecich udziału źródeł nisko- i zeroemisyjnych w miksie wytwórczym do 2030 roku. Tylko do 2025 r. zaplanowane zostały inwestycje w farmy wiatrowe na lądzie (dodatkowe 900 MW), farmy fotowoltaiczne (dodatkowe 300 MW) oraz zaangażowanie w budowę morskich farm wiatrowych.

Odnosząc się do informacji o rozważanej przez rząd fuzji spółek energetycznych (mowa o potencjalnym połączeniu PGE, Taurona i Enei oraz przekazaniu elektrowni węglowych do specjalnej agencji - PAP), Ignacok ocenił, że w wielu państwach Unii Europejskiej procesy konsolidacyjne już zaszły.

"W tej chwili mamy w przestrzeni publicznej bardzo dużo informacji na temat strukturalnych zmian w naszym sektorze energetycznym. Poczekajmy na przedstawienie konkretnych planów dla energetyki" – dodał.

Pekao

Pekao Bank Hipoteczny wprowadził nową usługę eHipoteka. Klienci mają możliwość złożenia wniosku o kredyt hipoteczny całkowicie online - bez wychodzenia z domu. Mogą także dokonać zdalnego potwierdzenia tożsamości, dosyłać odpowiednie dokumenty w formie elektronicznej oraz na bieżąco monitorować status złożonego już wniosku.

PGS Software

Zarząd PGS Software rekomenduje, by spółka wypłaciła za 2019 rok 14,1 mln PLN dywidendy, czyli 0,5 PLN na akcję. Pozostała część zysku netto spółki za rok 2019 w kwocie 12,7 mln PLN miałyby być przeznaczona na zwiększenie kapitału zapasowego.

Cyfrowy Polsat

Walne zgromadzenie Cyfrowego Polsatu zdecydowało o przeznaczaniu na dywidendę łącznie 639,5 mln PLN, co daje 1 PLN na akcję.

Na dywidendę trafi całość zysku netto za 2019 rok w wysokości 586,8 mln PLN oraz kwota 52,7 mln PLN z kapitału zapasowego.

Dzień dywidendy został wyznaczony na 15 października 2020 roku, a jej wypłata nastąpi w dwóch transzach. Pierwsza transza w kwocie 223,8 mln PLN (0,35 PLN na akcję) zostanie wypłacona 22 października, a druga transza w kwocie 415,7 mln PLN (0,65 PLN na akcję) trafi do akcjonariuszy 11 stycznia 2021 roku.

Newag

Zarząd Newagu rekomenduje, by spółka wypłaciła 33,75 mln PLN dywidendy z zysku za 2019 rok, co oznacza 0,75 PLN na akcję. Pozostała kwota zysku za 2019 rok, czyli 15,2 mln PLN, miałyby trafić na kapitał zapasowy spółki.

Grupa Kęty

Akcjonariusze Grupy Kęty zdecydują na walnym zgromadzeniu, zwołanym na 20 sierpnia 2020 r., o przeznaczaniu łącznie 294,84 mln PLN z zysku za 2019 r. i z kapitału zapasowego na dywidendę, wynika z projektów uchwał. Wcześniej spółka podawała, że oznacza to 30,73 dywidendy PLN na akcję.

OT Logistics

OT Logistics i Rhenus PartnerShip GmbH & Co. KG potwierdzili ziszczenie się warunku zawieszającego związanego z umowami zbycia wszystkich posiadanych przez OT Logistics akcji w spółce zależnej - Deutsche Binnenreederei AG oraz floty Grupy OT Logistics.

Budimex

Oferta mieszkań Budimeksu Nieruchomości powiększy się do ponad 2,5 tys. lokali do końca br.

Develia	Develia podjęła uchwałę w sprawie zawieszenia polityki dywidendowej w zakresie wypłaty dywidendy za rok obrotowy 2019, przewidującej wypłatę akcjonariuszom dywidendy na poziomie co najmniej 25% wypracowywanego skonsolidowanego zysku netto (skorygowanego o sumę przeszacowań netto - o podatek dochodowy - rozliczonych przez wynik finansowy).
I2 Development	Od czerwca obserwujemy ożywienie na rynku, sprzedaż zbliża się do wyników sprzed pandemii. Zakładamy, że ten trend będzie utrzymany w całej II połowie roku - Marcin Misztal, prezes i2 Development. - Parkiet
Mostostal Zabrze	Mostostal Zabrze Konstrukcje Przemysłowe, spółka zależna Mostostalu Zabrze, przyjęła kolejne zamówienie od Alstom Transport na dostawę konstrukcji stalowych wózków do metra w ramach projektu "Barcelona Linia nr 1" złożone w ramach umowy ramowej, o wartości 2,4 mln EUR netto.
ML System	ML System zawarł z Krakowskim Szpitalem Specjalistycznym im. Jana Pawła II w Krakowie umowę dotyczącą modernizacji energetycznej budynków szpitalnych. Wartość umowy wynosi 28,3 mln PLN netto.
Apator	W związku z uzgodnieniem przez Apator warunków potencjalnej transakcji, walne zgromadzenie spółki zgodziło się na zawarcie umowy przedwstępnej sprzedaży nieruchomości w Poznaniu. Cena sprzedaży ma wynieść 63,5 mln PLN netto.
Neuca	Poziom zamówień w aptekach w czerwcu i lipcu pozostawał niższy wobec okresu przed pandemią, widać jednak stopniowe odbudowywanie się popytu w porównaniu z wcześniejszymi tygodniami. Dynamika hurtowego rynku leków może być w 2020 roku minimalnie ujemna lub nieznacznie dodatnia wobec roku poprzedniego.
Voxel	Zarząd spółki Voxel rekomenduje przeznaczenie na dywidendę 9,6 mln PLN z zysku wypracowanego w 2019 roku, co daje 0,91 PLN dywidendy na akcję.
Efekt	Korporacja Gospodarcza Efekt planuje wypłacić w formie dywidendy za 2019 rok łącznie 50,1 tys. PLN.
Braster	Spółka w 1Q'20 miała 0,1 mln PLN przychodów, -2,3 mln PLN EBIT oraz 2,3 mln PLN straty netto.
LPP	PayPo weszło do e-sklepów LPP. Fintech szturmem zdobywa rynek — przybywa mu lojalnych klientów i partnerów biznesowych. Jeszcze w tym roku spodziewa się kolejnych dużych umów. – Puls Biznesu
Ovostar	Ovostar Union zwiększył produkcję jaj do 793 mln sztuk w 1H'20 z 782 mln rok wcześniej. Wolumen sprzedanych jaj w skorupkach spadł do 490 mln sztuk z 610 mln rok wcześniej.
Gaming Factory	Producent gier Gaming Factory zadebiutował w czwartek na rynku głównym GPW, jednak do końca dnia notowania pozostały w fazie równoważenia ze względu na górne ograniczenia wahań.
Gaming Factory	Gaming Factory ma paliwo na rozwój. Producenci gier ratują statystyki debiutów na warszawskiej giełdzie, ale i tak wiele wskazuje, że w 2020 r. padnie niechlubny rekord. - Parkiet
Creepy Jar (NC)	Creepy Jar złożyło do KNF wniosek o zatwierdzenie prospektu związanego z przeniesieniem akcji z NewConnect na rynek główny GPW. Prospektem objęte są wszystkie istniejące akcje spółki, które są obecnie notowane na NewConnect.
SimFabric (NC)	Data premiery gry „Mad Age & This Guy” na PlayStation 4 i PlayStation 5 została ustalona na 31 lipca 2020 r. w Europie, Australii, Nowej Zelandii, Afryce i Bliskim Wschodzie. Cena gry będzie wynosić 4,49 EUR za sztukę i będzie dostępna w sklepie PlayStation Store. SimFabric wyznaczył datę premiery gier "Saboteur!" i "Saboteur II: Avenging Angel" na platformach nowej generacji - PlayStation 4 na 31 lipca. Tytuły dostępne będą w sklepie PlayStation Store w wersji cyfrowej dla graczy z Europy, Australii, Nowej Zelandii, Afryki i Bliskiego Wschodu. Gra "Lust From Beyond" zadebiutuje 24 września na platformie Steam.
Columbus Energy (NC)	Columbus Energy zawarł umowę o zachowaniu poufności z podmiotem z branży nowoczesnych technologii, pokrewnych działalności spółki i rozpoczął negocjacje.

Źródło: Dom Maklerski BDM S.A., spółki, PAP



WYDZIAŁ ANALIZ I INFORMACJI:

Krystian Brymora

Dyrektor Wydziału
tel. (+48) 501 238 443
e-mail: krystian.brymora@bdm.pl
[strategia, chemia, przemysł, energetyka](#)

Michał Fidelus

Analityk rynku akcji
tel. (+48) 666 073 972
e-mail: michal.fidelus@bdm.pl
[banki, finanse](#)

Adrian Górniak

Analityk rynku akcji
tel. (+48) 668 516 977
e-mail: adrian.gorniak@bdm.pl
[deweloperzy, handel, media](#)

Krzysztof Tkocz

Młodszy analityk rynku akcji
tel. (+48) 516 086 705
e-mail: krzysztof.tkocz@bdm.pl
[gry komputerowe](#)

WYDZIAŁ OBSŁUGI KLIENTÓW INSTYTUCJONALNYCH:

Leszek Mackiewicz

Dyrektor Wydziału
tel. (022) 62-20-848
e-mail: leszek.mackiewicz@bdm.pl

Tomasz Ilczyszyn

tel. (022) 62-20-854
e-mail: tomasz.ilczyszyn@bdm.pl

Maciej Fink-Finowicki

tel. (022) 62-20-855
e-mail: maciej.fink-finowicki@bdm.pl