

Redaktor wydania: Krzyszek Tkocz/ Krystian Brymora

KOMENTARZ PORANNY Byki zdominowały giełdy

Wczorajsza sesja na większości głównych indeksów upłynęła pod znakiem zysków. W Europie DAX zyskał ok. 1,0%, a FTSE niemal 0,7%. Paliwem do wzrostów mogło być dojście do porozumienia na szczycie UE ws. funduszu odbudowy. Także za oceanem przewagę miała strona popytowa – DJIA wzrósł o 0,6%, a S&P500 o 0,2%. W przypadku tego drugiego warto zwrócić uwagę, że właśnie znalazł się nad kreską, licząc od początku roku. Paliwem do wzrostów są wyniki kwartalne spółek za 2Q'20, które w większości przebijają oczekiwania rynkowe (należy jednak zaznaczyć, że konsensusy są ustawione dosyć nisko). Przy takim otoczeniu WIG20 podniósł się o 0,3% (liderami były podmioty z sektora bankowego), mWIG40 o 1,6%, a sWIG80 o 2,1%. Notowania w Polsce wspierają lepsze od prognoz odczyty makro, przedwczoraj pozytywnie zaskoczyły dane z obszaru produkcji przemysłowej, a wczoraj sprzedaż detaliczna (spadek r/r tylko o 2%). Dzisiejsze kalendarium makro będzie praktycznie puste. Kontrakty terminowe o poranku nie wykazują większych zmian, co sugeruje neutralny początek notowań na giełdach.

Adrian Górniak

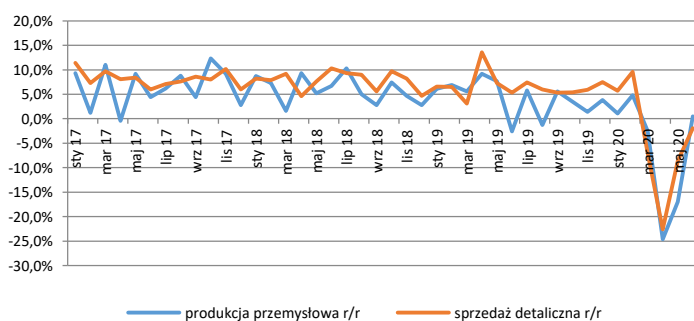
SKRÓT INFORMACJI ZE SPÓŁEK

- **COVID-19:** nowy globalny rekord zakażeń (+251 tys.), blisko rekordu USA, a w Europie z nowym Rumunia; Austria ponownie wprowadza ograniczenia; przeciwciała COVID-19 przy łagodnych objawach szybko znikają- badania; srebro na 7-letnich szczytach, złoto z rekordem; w PL górnicy ponownie testowani [komentarz BDM];
- **PGNiG:** Dane operacyjne za 2Q'20 [tabela BDM];
- **Mercator Medical:** Podsumowanie telekonferencji po szacunkowych wynikach za 2Q'20 [komentarz BDM];
- **ML System:** Spółka przyjęła strategię na lata '20-'24, oczekuje wzrostu przychodów do ponad 400 mln PLN;
- **Budimex:** Spółka ma umowę na prace hydrotechniczne w Słubicach za 102,1 mln PLN netto;
- **PKN Orlen:** Spółka na koniec 1H'20 miała 1.792 stacje paliw;
- **CI Games:** Gra 'Lords of the Fallen' zarobiła blisko 50 mln PLN;
- **Silvair:** Spółka sprzedał ponad 30 tys. licencji na oprogramowanie w 1H'20;
- **Cyfrowy Polsat:** Spółka wprowadza do oferty instalacje fotowoltaiczne;
- **Orange Polska:** J. Ducarroz i J. Kunicki powołani do zarządu spółki;
- **Prairie Mining:** Spółka chce pozyskać 4 mln AUD z emisji akcji;
- **ZUE:** Oferta spółki za 58,6 mln PLN najtańsza na prace torowe i drogowe w Grudziądzu;
- **Kruk:** Spółka przyjęła program emisji obligacji o łącznej wartości do 700 mln PLN;
- **Marvipol Development:** Deweloper kupił działki w Warszawie za 23,7 mln PLN.

WYKRES DNIA

Po świetnych danych z przemysłu za czerwiec, kiedy produkcja nieoczekiwanie wzrosła o 0,5% r/r inwestorzy dostali kolejne dobre dane ze sprzedaży detalicznej (-1,9% r/r vs konsensus -3,2% r/r). Dane sugerują V-kształtne odbicie gospodarki. Niemniej przemysł, po zastoju w kwietniu-maju, w czerwcu odbijał szybko.

Produkcja przemysłowa i sprzedaż detaliczna w Polsce [r/r]



Źródło: Dom Maklerski BDM S.A., Bloomberg

Notowania: wtorek, 21 lipca 2020

	Wartość	Zmiana	
		1D	YTD
WIG20	1 845,3	0,3%	-14,2%
WIG30	2 130,8	0,5%	-13,8%
mWIG40	3 717,2	1,6%	-4,9%
sWIG80	14 643,8	2,1%	21,6%
WIG	52 537,1	0,7%	-9,2%
WIG Banki	4 311,1	2,4%	-36,3%
WIG Bud	2 831,3	0,5%	24,2%
WIG Chemia	8 095,3	1,8%	-3,5%
WIG Dew	2 154,0	0,4%	-12,5%
WIG Energia	2 257,2	-0,7%	15,1%
WIG Games	32 532,9	-1,8%	73,4%
WIG IT	3 769,7	1,0%	33,0%
WIG Media	5 384,7	3,6%	0,2%
WIG Paliwa	5 173,5	0,3%	-20,3%
WIG Spoż	3 011,2	-0,3%	-3,7%
WIG Surowce	3 544,3	2,0%	14,7%
WIG Telco	908,5	-0,5%	4,0%
DAX	13 171,8	1,0%	-0,6%
CAC40	5 104,3	0,5%	-14,6%
BUX	35 488,2	-0,1%	-23,0%
S&P500	3 257,3	0,8%	0,8%
DJIA	26 840,4	0,0%	-6,0%
Nasdaq Comp	10 680,4	2,5%	19,0%
Bovespa	104 309,7	1,5%	-9,8%
Nikkei225	22 884,2	0,7%	-3,3%
S&P/ASX 200	6 156,3	2,6%	-7,9%
Złoto	1 841,9	1,3%	21,4%
Miedź	6 448,0	0,2%	4,4%
Ropa	40,9	0,4%	-29,2%
EUR/PLN	4,43	-0,5%	4,2%
USD/PLN	3,85	-1,2%	1,4%
CHF/PLN	4,12	-0,6%	5,1%
EUR/USD	1,15	0,7%	2,8%
USD/JPY	106,80	-0,4%	-1,7%

FW20

	Wartość	Zmiana
Kurs otwarcia	1 855	60
Kurs zamknięcia	1 841	-1
Kurs min.	1 841	53
Kurs max.	1 887	45
Wolumen obrotu	19 184	4 353
Otwarte pozycje	32 751	-97

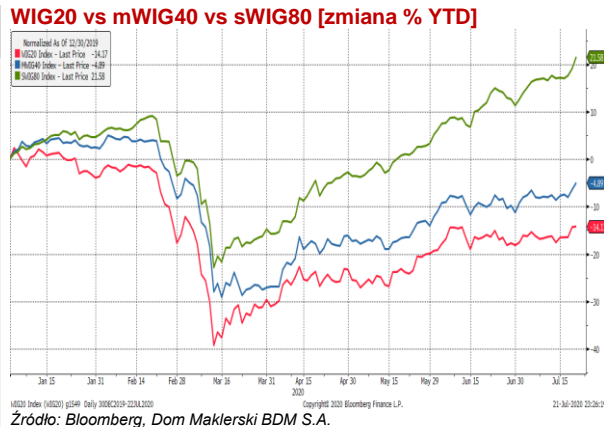
Indeksy GPW

Indeks	Open	Low	High	Close	1D	Obrót	
WIG20	1 852,56	1 840,87	1 884,22	1 845,34	0,3%	1 100	
WIG30	2 133,42	2 125,52	2 172,05	2 130,79	0,6%	1 192	
mWIG40	3 676,64	3 676,64	14 425,53	14 694,08	3 717,16	1,6%	382
sWIG80	14 448,96	3 671,11	3 753,67	14 643,79	2,1%	163	
WIG-PL	53 876,78	53 742,57	54 251,11	53 742,57	0,7%	1 680	
WIG	52 502,10	52 413,20	53 332,13	52 537,11	0,7%	1 694	

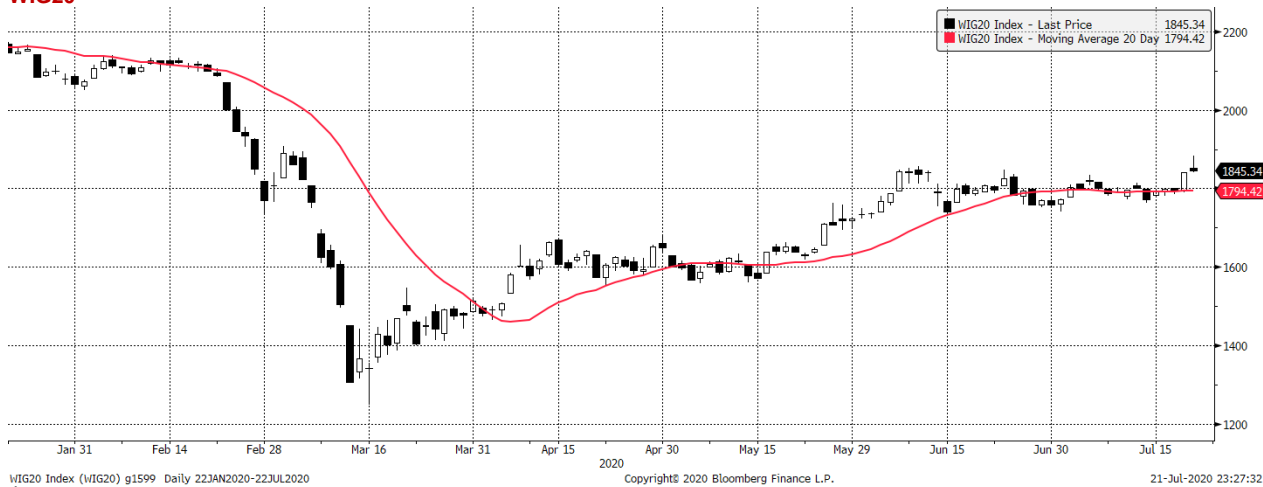
WIG20

	Close	MC	1D	YTD
Alior	17,42	2 274	3,6%	-39,3%
CCC	64,58	3 543	1,7%	-41,3%
CD Projekt	381,00	36 622	-3,1%	36,3%
Cyfrowy P.	29,44	18 828	0,5%	5,4%
Dino	201,20	19 726	0,4%	39,7%
JSW	19,84	2 329	0,2%	-7,2%
KGHM	113,00	22 600	2,2%	18,2%
Lotos	57,30	10 593	-0,5%	-31,4%
LPP	6 530,00	12 096	-0,2%	-26,0%
mBANK	217,00	9 190	3,4%	-44,3%
Orange	7,63	10 013	-0,8%	7,2%
Pekao	57,36	15 055	2,8%	-42,9%
PGE	7,61	14 233	-4,9%	-4,4%
PGNiG	5,27	30 429	-0,6%	21,7%
PKN Orlen	59,74	25 551	0,9%	-30,4%
PKOBP	24,04	30 050	1,0%	-30,2%
Play	32,72	8 318	-1,9%	-6,5%
PZU	29,38	25 370	0,8%	-26,6%
Santander Polska	169,90	17 345	4,8%	-44,7%
Tauron	2,97	5 205	3,1%	81,1%

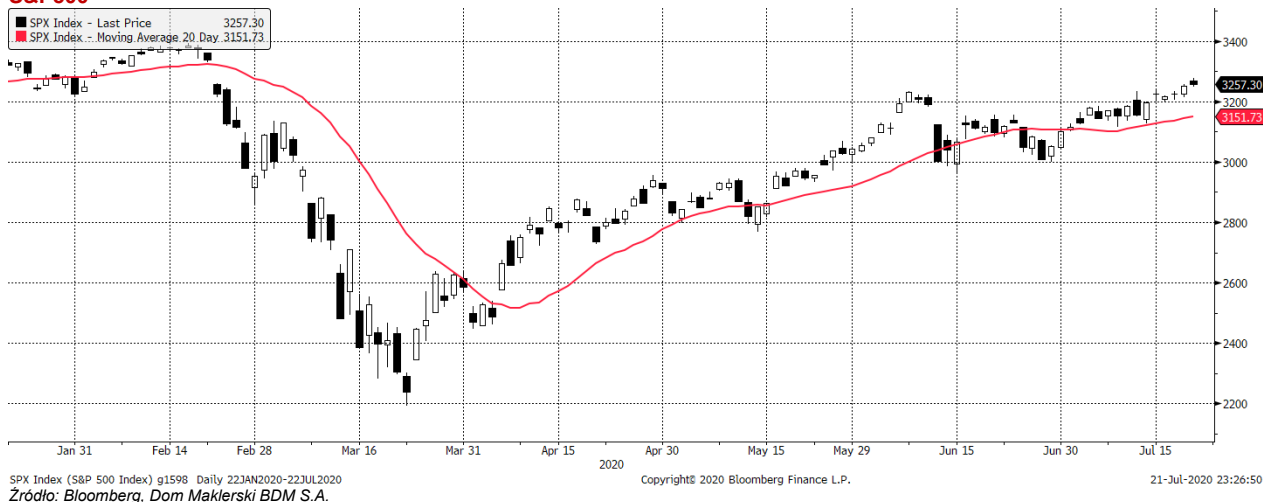
mWIG40				WIG20 vs mWIG40 vs sWIG80 [zmiana % YTD]					
	Close	MC	1D	YTD					
11 bit st.	523,00	1 232	-2,8%	30,8%	Famur	2,13	1 224	-0,9%	-28,5%
Amica	138,60	1 078	6,9%	1,2%	Getin H.	1,13	215	0,3%	-32,1%
Amrest	22,10	4 852	0,0%	-49,0%	GPW	44,95	1 887	1,1%	14,4%
Asseco PL	70,50	5 852	1,6%	10,8%	GTC	6,40	3 108	-2,4%	-33,9%
Asseco SEE	44,70	2 320	0,4%	80,2%	Handlowy	38,95	5 089	5,0%	-24,8%
Azoty	30,55	3 030	2,5%	4,3%	ING BSK	152,00	19 775	2,4%	-24,9%
Benefit Sys.	855,00	2 445	3,0%	-3,1%	Inter Cars	222,00	3 145	0,9%	8,3%
Biomed-L.	12,30	766	4,2%	1071,4%	Kemel	40,70	3 420	-0,7%	-10,1%
BNP Paribas	50,60	7 459	3,3%	-25,6%	Kęty	457,50	4 389	-0,1%	32,2%
Bogdanka	21,00	714	1,4%	-39,7%	Kruk	117,70	2 233	3,7%	-29,7%
Budimex	218,50	5 578	0,2%	27,0%	Livechat	83,70	2 155	-1,1%	93,3%
Celon Ph.	43,00	1 935	2,1%	8,3%	Mabion	24,10	331	-2,0%	-68,7%
Ciech	31,00	1 634	-1,0%	-21,9%	Mercator	336,00	3 563	15,5%	3276,9%
Comarch	222,00	1 806	2,8%	18,7%	Millennium	3,11	3 773	5,1%	-46,8%
Develia	1,97	882	1,5%	-22,4%	Neuca	526,00	2 297	0,6%	39,2%
Dom Dev.	96,60	2 436	2,1%	2,1%	PKP Cargo	15,28	684	0,0%	-25,5%
Echo	3,94	1 626	2,1%	-15,6%	PlayWay	538,00	3 551	-3,4%	125,1%
Enea	8,20	3 620	2,5%	3,6%	Ten Square	555,00	4 019	0,2%	180,3%
Energia	8,72	3 611	3,9%	23,2%	VRG	2,29	537	3,2%	-43,3%
Eurocash	16,54	2 302	-3,0%	-24,3%	WP.PL	74,80	2 176	5,1%	7,2%



WIG20



S&P500



INFORMACJE ZE SPÓŁEK

COVID-19

Codzienny monitoring COVID-19.

BDM: Minął 195 dzień epidemii w Chinach, 173 w UE i 140 w Polsce. Wirus jest obecny w 213 krajach. Liczba globalnych przypadków sięgnęła 15 mln (nowy rekord +251 tys.), a śmierci blisko 616 tys. Aktywnych przypadków jest 5,8 mln. Nowy rekord zakażeń m.in. w Boliwii, Argentynie i Rumunii.

W USA we wtorek tempo nowych zakażeń skoczyło w okolice +74 tys. czyli blisko rekordu 78 tys. zanotowanego 16.07. Wg NYT na podstawie danych CDC faktyczna liczba przypadków COVID-19 w wielu częściach USA jest 13-krotnie wyższa. Tym samym wiele osób bez symptomów może dalej transmitować wirusa. „Naszym celem jest dogadanie nowego pakietu stymulacyjnego do końca tygodnia”- S. Mnuchin

W Europie tempo nowych przypadków w monitorowanych 30 krajach we wtorek spadło do 4,8 tys. vs 5,0 tys. przed tygodniem i 7,9 tys. dzień wcześniej. Z nowym rekordem Rumunia (+994 os.). Austria przy lekkim wzroście zachorowań wprowadza częściowe kontrole na granicach i obowiązek noszenia masek w przestrzeni publicznej.

Przeciwniała przeciwko COVID-19 u pacjentów z łagodnymi objawami szybko zanikają, co budzi obawy, że ich odporność na przyszłą infekcję może nie trwać zbyt długo, powiedzieli naukowcy w New England Journal of Medicine.

W związku z oczekiwaniem nowej rundy stymulacji fiskalnej srebro wzrosło do poziomów najwyższych od 7 lat. Złoto z nowym rekordem 1850 USD/oz.

W Polsce na dzień 21.07.2020 było 40,782 tys. przypadków (+399 vs +279 dzień wcześniej). Najwięcej przypadków oczywiście w śląskim (14,561 tys., +140 os. vs 55 dzień wcześniej). Wśród górników aż 30 nowych zakażeń: 22 w PGG i 8 w JSW (Borynia). Statystyki nie obejmują kolonii Silesia w Czechowicach-Dziedzicach gdzie liczba przypadków wzrosła o 7 do łącznie 85. Dziś mają się rozpocząć testy 300 os.. Łączna liczba zarażonych górników to 6636 (bez Silesii) z czego 6209 (94%) wyzdrowiało. Ministerstwo Zdrowia podało że wykonało 20,3 tys. testów (rekordowe 35 tys. w sobotę 11.07) i przebadalo 16,2 tys. ludzi.

Tempo nowych zarażeń os/dzień

Data	RAZEM	Chiny	USA	UE (30) **	Włochy	Niemcy	Francja	Hiszp.	UK	Szwecja	Polska	Czechy	Ukraina	RPA	Indie	Brazylia
3 cze	126 342	-1	19 699	6 482	321	242	352	394	1 690	2 214	292	74	490	1 713	9 633	28 633
4 cze	129 326	1	21 140	5 853	177	351	767	334	1 631	1 080	361	56	596	3 267	9 889	30 925
5 cze	130 107	5	25 178	6 116	518	452	611	318	1 491	1 056	362	35	561	2 642	9 471	31 065
6 cze	124 791	3	22 223	5 889	270	526	579	332	1 406	948	576	38	559	2 539	10 438	26 840
7 cze	117 243	6	22 302	4 850	197	300	343	240	1 198	843	575	61	498	2 312	10 864	18 912
8 cze	109 287	4	18 534	4 066	280	359	211	167	1 089	403	599	69	478	2 594	8 442	15 654
9 cze	113 792	3	18 514	5 200	283	397	403	249	1 573	791	400	54	402	2 112	10 218	32 091
10 cze	127 954	3	21 053	4 306	202	16	545	314	906	890	282	73	536	2 430	437	32 913
11 cze	141 783	11	22 921	5 557	379	169	425	427	1 144	1 474	359	31	691	3 147	10 022	30 412
12 cze	130 026	7	25 601	6 295	163	535	726	502	1 392	1 396	376	83	709	3 359	10 930	25 982
13 cze	133 086	11	25 540	5 441	346	41	526	396	1 287	1 247	440	53	762	3 809	11 458	21 704
14 cze	133 125	57	19 532	4 778	338	251	407	323	1 368	683	375	33	674	4 302	11 929	17 110
15 cze	118 542	49	19 843	3 816	301	164	152	181	874	769	396	40	685	3 495	11 502	20 647
16 cze	143 936	40	23 815	4 922	210	570	344	219	1 155	940	407	47	673	2 801	10 667	34 918
17 cze	168 741	44	25 574	5 505	328	352	458	355	1 007	1 239	506	51	777	4 078	10 974	32 188
18 cze	133 406	28	25 766	6 874	331	1 213	467	585	1 100	1 481	314	118	847	3 478	12 881	22 765
19 cze	176 416	32	31 905	4 340	-148	482	811	307	1 216	0	301	126	922	3 825	13 586	54 771
20 cze	128 479	27	33 894	4 292	264	371	641	363	1 170	0	304	42	860	4 966	14 516	0
21 cze	158 166	26	25 024	3 773	224	602	284	334	1 103	0	311	50	746	4 621	15 413	50 428
22 cze	149 992	18	32 118	6 306	221	496	373	232	865	2 889	296	25	695	4 288	14 821	23 129
23 cze	161 095	22	34 953	5 972	113	712	517	248	832	1 905	300	127	845	4 518	14 933	39 436
24 cze	168 481	12	34 588	5 110	577	391	81	334	589	1 487	294	127	951	5 688	15 968	42 725
25 cze	179 539	19	40 553	5 596	296	500	0	400	1 010	1 566	298	93	1 002	6 579	16 922	39 483
26 cze	189 215	13	45 313	7 371	255	665	1 588	419	1 247	1 247	276	168	1 121	6 215	17 296	46 860
27 cze	176 564	21	42 688	3 848	175	422	0	564	804	0	319	260	957	7 210	18 552	38 693
28 cze	161 696	17	38 899	4 312	174	235	1 044	301	814	0	193	305	924	6 334	19 906	30 476
29 cze	159 826	12	39 591	5 783	126	349	280	200	735	2 530	247	202	682	6 130	19 459	24 052
30 cze	171 343	19	45 850	4 347	142	376	541	301	622	784	239	149	716	6 945	18 522	33 846
1 lip	217 666	3	51 817	5 790	182	475	918	388	749	1 241	382	92	670	8 124	18 653	46 712
2 lip	203 935	3	52 981	5 335	201	477	659	444	576	947	371	132	897	8 728	19 148	48 105
3 lip	206 873	5	54 205	4 973	223	410	582	442	519	780	259	141	884	9 063	20 903	42 223
4 lip	191 438	3	46 001	3 277	235	418	0	0	624	0	314	121	923	10 853	22 771	37 923
5 lip	178 695	0	49 150	2 961	192	325	0	0	516	0	231	75	840	8 773	24 850	26 051
6 lip	173 185	12	47 126	6 667	208	541	1 375	1 244	352	1 642	205	51	585	8 971	24 248	20 229
7 lip	207 769	8	58 047	3 760	137	279	475	341	581	283	257	119	569	10 134	22 252	45 305
8 lip	213 277	7	60 936	4 964	193	356	663	383	630	514	277	129	835	8 810	22 752	44 571
9 lip	225 314	9	63 206	5 232	214	302	621	543	642	475	262	105	828	13 674	24 879	42 619
10 lip	227 644	4	66 672	5 576	276	331	658	852	512	565	265	82	831	12 348	26 506	45 048
11 lip	218 072	2	61 352	4 008	188	377	0	0	820	0	305	114	825	13 497	27 114	39 023
12 lip	193 916	7	58 953	3 092	234	210	0	0	650	0	370	59	706	12 058	28 637	24 831
13 lip	190 930	8	58 178	7 225	169	261	1 625	2 045	530	928	299	64	638	11 554	28 701	20 286
14 lip	219 563	3	68 518	5 045	114	276	511	666	1 240	175	267	103	646	10 496	28 498	41 857
15 lip	226 503	6	66 193	5 863	162	434	927	875	538	491	264	134	848	12 757	29 429	39 924
16 lip	250 892	1	78 389	6 502	230	560	534	1 361	641	385	333	137	861	13 172	32 695	45 403
17 lip	248 290	10	71 081	7 287	231	595	836	1 400	687	404	353	130	826	13 373	34 956	34 177
18 lip	224 273	0	64 122	3 174	249	381	0	0	0	0	339	113	867	13 285	34 884	28 532
19 lip	220 073	38	61 847	7 542	218	309	0	3 054	1 553	0	358	90	744	13 449	39 065	23 529
20 lip	195 221	22	51 947	7 882	190	590	2 080	1 527	580	767	279	153	690	9 300	40 425	20 257
21 lip	251 197	11	73 995	4 820	128	392	584	1	445	118	399	226	687	8 170	37 148	41 008
Dzień COVID	196	196	185	174	174	150	149	174	174	170	141	139	142	140	175	148
RAZEM tys.																
przypadki	14 906 602	83 693	3 899 148	1 719 876	244 752	203 717	177 849	311 917	295 817	78 166	40 782	14 324	61 454	381 798	1 155 354	2 159 654
śmierci	615 754	4 644	141 992	182 963	35 073	9 099	30 168	28 424	45 507	5 646	1 636	360	1 537	5 368	28 084	81 487
zdrowi	8 450 579	78 931	1 182 018	857 645	197 431	188 221	79 861	150 376	1 414	b.d.	30 771	8 918	33 186	208 144	724 578	1 555 339
aktywne	5 840 269	118	2 575 138	679 268	12 248	6 397	67 820	133 117	248 896	#ARG1	8 375	5 046	26 731	168 286	402 692	522 828

Źródło: BDM, Bloomberg.(przejsię na jedno źródło danych od 30.04). *- dzień od pierwszego przypadku. **- UE27+ Szwajc./UK/Norwegia

PGNiG

Spółka publikowała dane operacyjne za 2Q'20

Wybrane dane operacyjne PGNiG

	Q1 2018	Q2 2018	Q3 2018	Q4 2018	Q1 2019	Q2 2019	Q3 2019	Q4 2019	Q1 2020	Q2 2020
Wydobycie gazu RAZEM [mld m3]	1,18	1,07	1,10	1,20	1,18	1,04	1,10	1,17	1,16	1,02
w tym Norwegia	0,14	0,15	0,11	0,14	0,15	0,11	0,11	0,10	0,10	0,11
Sprzedaż poza GK PGNiG [mld m3]	9,90	5,44	5,11	8,58	9,90	6,05	5,52	9,22	10,60	6,30
Import RAZEM [mld m3]	3,84	3,42	3,32	2,95	3,67	3,71	3,51	3,97	3,46	4,01
kierunek wschodni	2,98	2,60	2,36	1,10	1,79	2,19	2,32	2,65	1,92	2,19
LNG	0,51	0,82	0,64	0,76	0,73	1,04	0,71	0,95	0,98	1,21
Dystrybucja RAZEM [mld m3]	4,22	2,14	1,95	3,44	3,88	2,43	1,92	3,29	3,96	2,23
Wydobycie ropy RAZEM [kT]	348,4	324,4	319,5	353,2	323,9	289,9	274,8	327,8	321,3	331,7
Sprzedaż ropy RAZEM [kT]	428,9	294,0	309,0	377,9	288,1	266,2	295,3	360,7	275,7	369,5
Wolumen sprzedaży ciepła [PJ]	19,04	4,43	2,94	14,25	16,97	6,04	3,27	12,98	16,05	6,79
Produkcja energii elektrycznej [TWh]	1,54	0,60	0,52	1,31	1,51	0,74	0,42	1,27	1,38	0,64

zmiana r/r

Wydobycie gazu RAZEM	0%	4%	-2%	0%	0%	-3%	0%	-2%	-2%	-2%
w tym Norwegia	-4%	4%	-16%	8%	7%	-24%	1%	-27%	-34%	-2%
Sprzedaż poza GK PGNiG	13%	1%	11%	7%	0%	11%	8%	7%	7%	4%
Import RAZEM	19%	3%	-5%	-20%	-4%	9%	6%	35%	-6%	8%
kierunek wschodni	10%	3%	25%	-57%	-40%	-16%	-2%	142%	7%	0%
LNG	30%	72%	35%	98%	44%	28%	11%	25%	35%	16%
Dystrybucja RAZEM	7%	-13%	-1%	4%	-8%	14%	-1%	-4%	2%	-8%
Wydobycie ropy RAZEM	1%	20%	2%	7%	-7%	-11%	-14%	-7%	-1%	14%
Sprzedaż ropy RAZEM	10%	-7%	23%	21%	-33%	-9%	-4%	-5%	-4%	39%
Wolumen sprzedaży ciepła	5%	-35%	-15%	0%	-11%	37%	11%	-9%	-5%	12%
Produkcja energii elektrycznej	6%	-19%	28%	3%	-2%	24%	-19%	-3%	-9%	-14%

Zródło: BDM, spółka

Mercator Medical

Podsumowanie telekonferencji z zarządem po szacunkach za 2Q'20 (21.07.2020):

BDM:

- 2Q'20 nie był jednorazowy, ceny rękawic utrzymują się na wysokim poziomie,
- czy wyniki 3Q'20 będą lepsze q/q ? przy obecnej konfiguracji cen producenci/dystrybutorzy mogą się spodziewać że zarobią więcej (CFO);
- spółka rozpoczęła program zreformowania sprzedaży/dystrybucji w celu lepszych marż jak sytuacja wróci do normy po pandemii.
- spółka ma opcje inwestycyjnie, zarobi sporo w tym albo i 2021 roku to zainwestuje (CEO);
- szefowie największych firm produkcyjnych są wstrzemięśliwi jeśli chodzi o nowe plany rozbudowy zdolności produkcyjnych;
- plany inwestycyjne producentów do 2022-2023 ok. 30 mld szt. rękawic, co przy popycie sprzed pandemii oznacza ok. 10% (normalny wzrost rynku), a popyt przez COVID może być +30% wyższy „Świat po pandemii nie będzie taki sam” (CEO);
- podnoszenie cen w produkcji dopiero w czerwcu, więc na produkcji pełny efekt wynikowy dopiero w 3Q'20 (maj-czerwiec wzrosty cen rękawic);
- zabezpieczane kontrakty na rękawice (po stałej cenie) do stycznia'21 to ok. połowa produkcji, może 60%. Spółka zostawia sobie część produkcji na spocie z miesięczną indeksacją cen;
- obecnie problemem nie jest sprzedawanie rękawic a kupowanie. W dystrybucji limituje ich dostępność towaru. Produkcja na pełnych mocach;
- rentowność Mercator i kurs zachowuje się lepiej niż giełdowa konkurencja bo „są bardzo dobrze poinformowani o cenach” (CEO);
- obecne zdolności Mercator ? 250-270 mln rękawic miesięcznie (zależy czy grubsze czy cieńsze)

Wypowiedzi do prasy:

Zarząd ocenia, że rekordowe (wstępne) wyniki za 2Q'20 nie są wydarzeniem jednorazowym, a obecna sytuacja daje spółce możliwości, by w kolejnych okresach "sięgnąć po więcej"- CFO. "Spodziewamy się, że popyt na rękawice się utrzyma i przy podaży niższej od popytu będzie utrzymywała się wysoka cena. Producenci będą mieć wysokie marże, a dystrybutorzy nieco niższe, bo kupują droższy produkt. Ceny rynkowe zmienią się w niewielkim stopniu".

Mercator Medical chce przeznaczyć wypracowane w tym roku zyski na inwestycje. Spółka myśli o rozbudowie mocy produkcyjnych poprzez budowę nowego zakładu .

Mercator Medical chciałby wypłacić dywidendę za 2020 r. Nie wyklucza także przeprowadzenia programu motywacyjnego- CEO. W czerwcu br. akcjonariusze Mercator Medical zdecydowali o wypłacie 5,29 mln zł dywidendy z zysków z lat ubiegłych, co oznacza wypłatę w wysokości 0,5 PLN/akcje.

ML System	<p>ML System przyjął strategię na lata 2020-2024, oczekuje wzrostu przychodów do ponad 400 mln PLN i poprawy rentowności. Firma planuje przeznaczyć na inwestycje w latach obowiązywania strategii ok. 159-216 mln PLN z czego ok. 90-147 mln PLN na rozwój projektu Active Glass, 26 mln PLN na rozwój projektu 2D Glass, 18 mln PLN na dokończenie projektu Quantum Glass oraz 25 mln PLN na infrastrukturę magazynowo-logistyczną. Wskazane wydatki nie obejmują planowanych inwestycji w zakresie projektów B+R.</p> <p>Strategia ML System zakłada uruchomienie seryjnej produkcji innowacyjnych szyb fotowoltaicznych z powłokami kwantowymi Quantum Glass, 2D Glass, Active Glass. Cele obejmują ponadto rozwój spółki oparty o dotychczasowe produkty i rynki zbytu z obszaru BIPV (systemów fotowoltaicznych zintegrowanych z budynkami) i PV (klasycznych modułów fotowoltaicznych) oraz dalsze prace B+R zmierzające do komercjalizacji innowacyjnych produktów w obszarze szkła fotowoltaicznego.</p> <p>Dodatkowo spółka zamierza wyemitować do 1,5 mln akcji, stanowiących do 21% w podwyższonym kapitale zakładowym. Zarząd oczekuje, że pozyska z emisji akcji docelowo ok. 133 mln PLN, które zostaną przeznaczone głównie na finansowanie projektu Active Glass.</p> <p>W 1H'21 planuje wdrożyć do masowej produkcji transparentną szybę zespoloną Quantum Glass. Zgodnie z założeniami spółki, osiągnięcie pełnych mocy produkcyjnych, szacowanych na poziomie do 5 tys. m kw. miesięcznie, jest planowane na koniec 2021 roku. W kolejnych latach, odpowiednio w 2022 r. oraz w 2023 r., firma planuje uruchomić produkcję 2D Glass oraz Active Glass z mocami produkcyjnymi na poziomie odpowiednio do 5 tys. m kw. i do 10 tys. m kw. miesięcznie. W rezultacie, na koniec 2023 roku, ML System osiągnie łączną zdolność produkcyjną fotowoltaicznych szyb zespolonych opartych na technologii kropli kwantowej w wysokości do 20 tys. m kw. miesięcznie.</p>
Budimex	<p>Budimex zawarł z Państwowym Gospodarstwem Wodnym Wody Polskie - Regionalnym Zarządem Gospodarki Wodnej we Wrocławiu umowę w postępowaniu przetargowym na "Kontrakt 1C.2 Budowa wałów przeciwpowodziowych oraz przebudowa kanału Czarny Kanał i Racza Struga" za 102,1 mln PLN netto.</p>
Erbud	<p>Erbud zakończył skup akcji własnych, realizowany w ramach ogłoszenia zaproszenia do składania ofert sprzedaży, w ramach którego nabędzie 412,5 tys. akcji po jednolitej cenie 40 PLN za jedną akcję własną tj. za łączną cenę 16,5 mln PLN. Planowany dzień zawarcia i rozliczenia transakcji nabycia akcji własnych to 22 lipca 2020 r. Łączna wartość nominalna nabytych akcji własnych wynosi 41 250 PLN.</p>
ZUE	<p>ZUE złożyło ofertę z najniższą ceną, wynoszącą 58,6 mln PLN brutto (47,7 mln PLN netto), w postępowaniu przetargowym na wykonanie II części zadania pn. "Przebudowa torowiska tramwajowego na odcinku od ul. Toruńskiej do pętli tramwajowej na OM Rządź" oraz "Przebudowa ulicy Chełmińskiej na odcinku od ul. Laskowickiej do ul. Wiejskiej" w Grudziądzu. Budżet zamawiającego na przedmiotowe zadanie wynosi 52 mln PLN brutto.</p>
Kruk	<p>Zarząd Kruka podjął uchwałę w sprawie ustalenia I programu bezprospektowych emisji obligacji o łącznej wartości nominalnej do 700 mln PLN.</p> <p>W ramach programu spółka może emitować niezabezpieczone obligacje na okaziciela w PLN lub EUR. Emisja każdej serii obligacji w ramach programu będzie wymagać podjęcia odrębnej uchwały zarządu. Spółka nie określiła daty końcowej trwania programu.</p>
Pekao	<p>Bank Pekao uruchomił usługę Qlips dla przedsiębiorców z sektora MŚP i korporacji. Firmy będą mogły przesyłać klientom informacje o fakturach za pomocą bankowości internetowej PekaoBiznes24. To kolejny etap wdrożenia Qlips w Pekao, który od teraz będzie świadczył usługę kompleksowo - zarówno dla wystawcy faktury, jak i płatnika. Klienci indywidualni mogą korzystać z tego rozwiązania od początku czerwca.</p>
Santander	<p>Bank jako pierwszy w Europie, wdrożył nowy sposób uwierzytelniania płatności - 3DSecure 2.2.0. Protokół 3DSecure jest standardem umożliwiającym uwierzytelnianie klientów podczas wykonywania przez nich płatności internetowych kartami płatniczymi.</p>
Cyfrowy Polsat	<p>Grupa Polsat wprowadza do oferty instalacje fotowoltaiczne, które będą oferowane pod marką Esolei przez spółkę z grupy, Alledo. Oferta Esoleo będzie dostępna w ponad 1 tys. punktów sprzedaży i obsługi klienta Plusa i Cyfrowego Polsatu.</p>
Orange Polska	<p>Rada nadzorcza Orange Polska, zgodnie z wcześniejszą zapowiedzią, powołała Julię Ducarroz na stanowisko prezesa zarządu oraz Jacka Kunickiego na stanowisko członka zarządu ds. finansów.</p>

Tauron	Naukowcy oraz eksperci Taurona Wydobycie - spółki zależnej Taurona Polskiej Energii - opracowali w ramach międzynarodowego projektu badawczego CEReS innowacyjną metodę wspólnego przetwarzania odpadów pogórnicznych i elektronicznych, która umożliwi odzysk metali szlachetnych z odpadów elektronicznych na dużą skalę.
Energa	Moody's podwyższył perspektywę ratingu Energi do stabilnej z negatywnej. Rating spółki został potwierdzony na poziomie "Baa2". Zmiana perspektywy ratingu odzwierciedla podpisanie przez PKN listu intencyjnego ze Skarbem Państwa w sprawie przejęcia PGNiG oraz porozumienie z Komisją Europejską w sprawie środków zaradczych do uzyskania zgody regulacyjnej na przejęcie Grupy Lotos.
Lotos	Lotos Kolej - spółka zależna Grupy Lotos - rozpoczął przewozy oleju napędowego do Czech.
PKN Orlen	Z wykorzystaniem hybrydowego drona PKN Orlen uruchomił monitoring swego rurociągu paliwowego Wrocław - Ostrów Wielkopolski. Według spółki, zebrane w ten sposób dane analizowane są automatycznie, co znacząco usprawnia identyfikację potencjalnych prób ingerencji w infrastrukturę.
Praire Mining	Praire Mining chce pozyskać 4 mln AUD, czyli ok. 2,5 mln EUR z emisji akcji. Środki z oferty chce przeznaczyć na kapitał obrotowy i rozwój biznesu. Oferta jest skierowana do akcjonariuszy, którzy posiadali akcje 20 lipca. Cena emisyjna wynosi 0,25 AUD za akcję (0,69 PLN/akcję).
Ciech	Ciech porządkuje swoje mniejsze biznesy. Chemiczna grupa pozbywa się spółki produkującej żywicę. Analizuje też przyszłość fabryki pianek i spółki handlującej chemikaliami. - Rzeczpospolita
Ferro	Notowany na rynku głównym GPW Ferro mimo pandemii podtrzymuje cele strategiczne. Ponadto zarząd chce, aby spółka podzieliła się z akcjonariuszami zyskiem. - Parkiet
Sygnity	Sygnity nie przybywa kontraktów. Portfel zleceń grupy IT nie rośnie, szybciej trzeba spłacić wierzycieli. Kurs jednak zyskuje, a spółka widzi szanse na wzrost. – Puls Biznesu
Silvair	Silvair, oferujący rozwiązania z zakresu Internetu Rzeczy sprzedał już ponad 30 tys. licencji na oprogramowanie do komponentów oświetleniowych w 1H'20, w tym aż 12 tysięcy w samym czerwcu.
Pekabex	Walne zgromadzenie Pekabeksu zdecydowało, by spółka wypłaciła akcjonariuszom z zysku za 2019 rok łącznie 3,9 mln PLN dywidendy, czyli 0,16 PLN na akcję.
Marvipol Development	Spółka zależna Marvipol Development podpisała umowę dot. zakupu trzech działek w warszawskiej dzielnicy Bemowo w celu realizacji inwestycji mieszkaniowej. Cena zakupu wynosi 23,7 mln PLN netto.
Rank Progress	Rank Progress sprzedał na rzecz Trei Real Estate Poland nieruchomości w Skarżysku-Kamiennej o powierzchni 4,43 ha za 14 mln PLN netto.
Biomed-Lublin	Polski lek na Covid-19 przed szansą. We wtorek do Biomedu-Lublin trafiła pierwsza partia osocza ozdrowieńców z koronawirusa. To może być przełomowy etap prac nad lekiem na Covid-19. - Rzeczpospolita
Eko Export	Eko Export: wysoka jakość napędza popyt. Zarząd liczy, że stosunkowo szybko będą do spółki napływały zamówienia na 2021 r. Jakość będzie decydującym argumentem. - Parkiet
CI Games	Gra „Lords of the Fallen” przyniosła CI Games łącznie ponad 100 mln PLN przychodów ze sprzedaży i zarobiła blisko 50 mln PLN. Deweloper rozmawia z kilkoma dużymi globalnymi graczami z branży o m.in. współpracy w zakresie współfinansowania oraz współwydania „Lords of the Fallen 2”. Spółka aktualnie pracuje nad dwoma projektami jednocześnie (pracują nam nimi dwa oddzielne zespoły produkcyjne w trzech lokalizacjach).
Forever Entertainment (NC)	Premiera gry "Frontline Zed" na platformie Nintendo Switch została ustalona na 6 sierpnia br.
Bloober Team (NC)	Gra "Layers of Fear" VR w wersji na platformę Oculus Quest wygenerowała sprzedaż, która zapewniła zwrot wszelkich wydatków na produkcję i marketing.
Carbon Studio (NC)	Gra "The Wizards - Dark Times" przeszła certyfikację Oculus i wkrótce będzie dostępna w autonomicznym systemie do grania w wirtualnej rzeczywistości. Premiera gry zaplanowana jest na 1Q'21.

**Columbus Energy
(NC)**

Columbus Energy liczy, że wyniki 2Q'20, mimo wpływu pandemii, będą porównywalne lub wyższe niż w 1Q'20. Celem spółki jest, by każdy kolejny kwartał był lepszy od poprzedniego.

Spółka montuje aktualnie codziennie nie mniej niż 100 instalacji PV. Columbus Energy chce też rozwijać obszar elektromobilności. Zainwestował w spółkę Nexity Global, dostarczającą system zarządzający infrastrukturą do ładowania samochodów elektrycznych.

Spółka zakłada, że farmy, które będą rozwijane w tym i przyszłym roku, w perspektywie 3-5 lat będą pracować i będą już zrefinansowane.

Duża część długu spółki będzie prawdopodobnie w tym roku skonwertowana na akcje według zawartych wcześniej umów.

W planach nie ma emisji akcji celem pozyskania finansowania, chyba że - jak zaznaczono - będzie to "okazja czy opcja nie do odrzucenia".

Jednym ze strategicznych planów spółki jest przeniesienie notowań na rynek główny GPW. Wcześniej jednak spółka chce dopuścić wszystkie akcje do obrotu na rynku NewConnect.

Źródło: Dom Maklerski BDM S.A., spółki, PAP

WYDZIAŁ ANALIZ I INFORMACJI:

Krystian Brymora

Dyrektor Wydziału
tel. (+48) 501 238 443
e-mail: krystian.brymora@bdm.pl
strategia, chemia, przemysł, energetyka

Michał Fidelus

Analityk rynku akcji
tel. (+48) 666 073 972
e-mail: michal.fidelus@bdm.pl
banki, finanse

Adrian Górniak

Analityk rynku akcji
tel. (+48) 668 516 977
e-mail: adrian.gorniak@bdm.pl
deweloperzy, handel, media

Krzysztof Tkocz

Młodszy analityk rynku akcji
tel. (+48) 516 086 705
e-mail: krzysztof.tkocz@bdm.pl
gry komputerowe

WYDZIAŁ OBSŁUGI KLIENTÓW INSTYTUCJONALNYCH:

Leszek Mackiewicz

Dyrektor Wydziału
tel. (022) 62-20-848
e-mail: leszek.mackiewicz@bdm.pl

Tomasz Ilczyszyn

tel. (022) 62-20-854
e-mail: tomasz.ilczyszyn@bdm.pl

Maciej Fink-Finowicki

tel. (022) 62-20-855
e-mail: maciej.fink-finowicki@bdm.pl