

Redaktor wydania: Adrian Górniak/ Krystian Brymora

KOMENTARZ PORANNY

Unijny szczyt zakończony porozumieniem

Poniedziałkowe notowania przyniosły wzrosty na naszym rodzimym parkiecie, WIG20 przy obrotach na poziomie 665 mln PLN zakończył dzień 2,5% wyższą zatrzymując się na poziomie 1.840,6 pkt. Pozytywnie wyróżniły się takie spółki jak PGE 19,7%, Tauron 15,7% oraz Orange 6,4%. Największą przecenę z grona polskich blue chipów zaliczyły takie walory jak Santander -2,6%, mBank -1,3% oraz Dino -0,8%. Natomiast mWIG40 i sWIG80 zyskały odpowiednio 1,8%/ 1,3%. Na europejskich parkietach panowały mieszane nastroje, niemiecki DAX zyskał 1,0%, francuski CAC40 0,5%, natomiast brytyjski FTSE 100 stracił 0,5%. Główne indeksy na Wall Street zakończyły wczorajszą sesję na zielono. Po zeszłotygodniowej korekcie Nasdaq Composite wrócił do zwykłych kończąc dzień 2,5% nad kreską, S&P500 urosł o 0,8%, a Dow Jones delikatnie bo o 0,03%. Rynki zbagatelizowały kolejne rekordy zakażeń a na pozytywne nastroje wśród inwestorów wpłynęły informacje o obiecujących wynikach koncernów farmaceutycznych pracujących nad szczepionką na COVID-19. W nocy porozumieniem zakończył się szczyt unijny, który zakłada powołanie funduszu odbudowy o wartości 750 mld EUR (390 mld EUR granty/ 360 mld EUR pożyczki). Na rynkach azjatyckich Nikkei zwiększa 0,8%, a Shanghai Composite Index idzie delikatnie w górę o 0,1%.

Krzysztof Tkocz

SKRÓT INFORMACJI ZE SPÓŁEK

- COVID-19: optymizm co do wstępnych wyników szczepionek AstraZeneca i Pfizer pcha rynki finansowe w górę; NASDAQ z nowym rekordem po wzroście o blisko 3%; na szczycie UE w nocy osiągnięto wyczekiwane porozumienie ws. funduszu odbudowy i budżetu; w kraju rozpoczną się testy górników Silesii [komentarz BDM];
- PGE, Tauron, Enea: WIG-Energetyka zyskuje prawie 14% po piątkowych informacjach Polityki Insight o połączeniu podmiotów i wydzieleniu węgla;
- Idea Bank: Bank przygotowuje nowy plan naprawy w ciągu max. 3 miesięcy;
- Ciech: Wstępna umowa sprzedaży biznesu żywic za 160 mln PLN (7,8x EBITDA) [komentarz BDM];
- Meblarstwo/Forte: Produkcja sprzedana mebli w czerwcu'20 nieoczekiwanie rośnie o 19,3% r/r [komentarz BDM];
- Przemysł: Produkcja sprzedana przemysłu w czerwcu'20 nieoczekiwanie rośnie o 0,5% r/r przy konsensusie -6,9% r/r [wykresy BDM];
- Archicom: Deweloper szacuje, że osiągnie w '20 ok. 170-190 mln PLN EBIT;
- Ferro: Spółka chce przeznaczyć na dywidendę min. 20% zysku;
- PBKM: Spółka przechowywała na koniec 2Q'20 o 13% więcej próbek r/r;
- Telekomy: UKE rozpoczął konsultacje ws. wykorzystania częstotliwości 26GHz;
- Redan: Spółka i Radosław Wiśniewski mają list intencyjny dot. sprzedaży Top Secret;
- Handel: Dane CMR dot. sprzedaży w sklepach małych formatowych i supermarketach [wykresy BDM];
- Dekpol: Deweloper planuje przekazać 650 lokali w '20 – Parkiet;
- Allegro (IPO): Wycena całej spółki może być warta ok. 11 mld USD – Dziennik Gazeta Prawna.

Notowania: poniedziałek, 20 lipca 2020			
	Wartość	Zmiana	
		1D	YTD
WIG20	1 840,6	2,5%	-14,4%
WIG30	2 119,1	2,3%	-14,3%
mWIG40	3 658,6	1,8%	-6,4%
sWIG80	14 346,9	1,3%	19,1%
WIG	52 170,7	2,2%	-9,8%
WIG Banki	4 210,0	0,4%	-37,8%
WIG Bud	2 815,9	0,2%	23,6%
WIG Chemia	7 954,4	0,6%	-5,2%
WIG Dew	2 144,9	-0,5%	-12,8%
WIG Energia	2 272,0	13,7%	15,8%
WIG Games	33 133,4	1,1%	76,6%
WIG IT	3 733,2	1,3%	31,7%
WIG Media	5 197,4	0,1%	-3,3%
WIG Paliwa	5 160,0	0,0%	-20,5%
WIG Spoż	3 019,9	1,2%	-3,4%
WIG Surowce	3 474,1	3,0%	12,4%
WIG Telco	912,8	2,3%	4,5%
DAX	13 046,9	0,3%	-1,5%
CAC40	5 093,2	-0,3%	-14,8%
BUX	35 181,7	-0,1%	-23,7%
S&P500	3 251,8	0,3%	0,7%
DJIA	26 680,9	-0,2%	-6,5%
Nasdaq Comp	10 767,1	0,3%	20,0%
Bovespa	104 426,4	2,3%	-9,7%
Nikkei225	22 717,5	0,1%	-4,0%
S&P/ASX 200	6 001,6	-0,5%	-10,2%
Złoto	1 817,8	0,4%	19,8%
Miedź	6 436,5	0,8%	4,3%
Ropa	40,6	-0,4%	-30,4%
EUR/PLN	4,46	-0,5%	4,7%
USD/PLN	3,89	-0,6%	2,6%
CHF/PLN	4,15	-0,7%	5,8%
EUR/USD	1,14	0,2%	2,1%
USD/JPY	107,27	0,2%	-1,2%

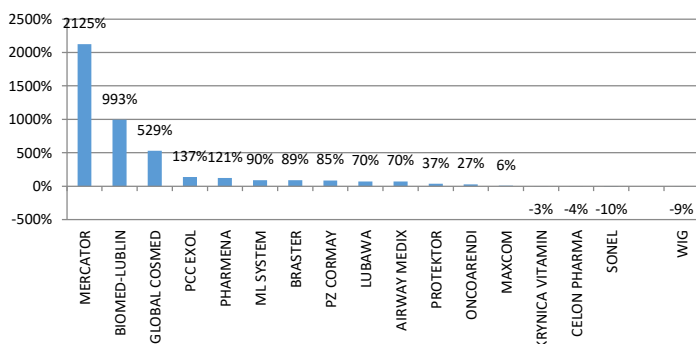
FW20			
	Wartość	Zmiana	
Kurs otwarcia	1 795	0	0,00%
Kurs zamknięcia	1 842	46	2,56%
Kurs min.	1 788	2	0,11%
Kurs max.	1 842	44	2,45%
Wolumen obrotu	14 831	8 486	133,74%
Otwarte pozycje	32 848	-1 075	-3,17%

Indeksy GPW						
Indeks	Open	Low	High	Close	1D	Obrót
WIG20	1 795,09	1 789,04	1 840,60	1 840,60	2,5%	683
WIG30	2 068,05	2 064,04	2 119,14	2 119,14	2,3%	724
MWIG40	3 600,82	14 202,26	14 388,18	3 658,56	1,8%	209
SWIG80	14 239,36	3 589,43	3 658,56	14 346,93	1,3%	140
WIG-PL	52 684,55	52 684,55	53 362,39	53 362,39	2,2%	1 066
WIG	51 018,23	50 954,06	52 170,68	52 170,68	2,2%	1 073

WYKRES DNIA

Mercator Medical po świetnych szacunkach wyników za 2Q'20 (ESPI w piątek po sesji) zyskuje 72%, co od początku pandemii daje stopę zwrotu rzędu... 2125% !

Stopy zwrotu spółek tzw. WIG-COVID* od początku pandemii na rynku gł. [%]**

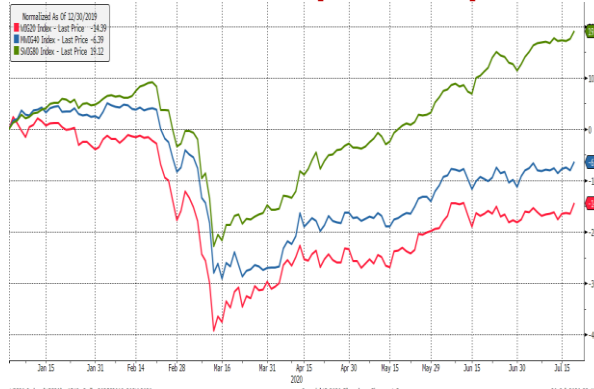


Źródło: Dom Maklerski BDM S.A., Bloomberg.*- spółki, które mogą skorzystać z pandemii COVID-19 lub inwestorzy myślą że to się uda. **- od 21.02.2020.

WIG20				
	Close	MC	1D	YTD
Alior	16,81	2 195	-0,7%	-41,4%
CCC	63,50	3 484	0,8%	-42,3%
CD Projekt	393,10	37 785	6,0%	40,6%
Cyfrowy P.	29,30	18 739	-0,1%	4,9%
Dino	200,40	19 647	-0,8%	39,2%
JSW	19,80	2 325	2,0%	-7,4%
KGHM	110,60	22 120	3,1%	15,7%
Lotos	57,56	10 641	-0,3%	-31,1%
LPP	6 540,00	12 115	2,1%	-25,9%
mBANK	209,80	8 885	-1,3%	-46,1%
Orange	7,69	10 092	6,4%	8,0%
Pekao	55,90	14 672	0,9%	-44,4%
PGE	8,00	14 958	19,7%	0,5%
PGNIG	5,30	30 614	0,6%	22,4%
PKN Orlen	59,18	25 312	-0,2%	-31,0%
PKOBP	23,80	29 750	1,7%	-30,9%
Play	33,36	8 481	2,4%	-4,7%
PZU	29,16	25 180	1,3%	-27,2%
Santander Polska	162,10	16 549	-2,6%	-47,3%
Tauron	2,88	5 047	15,7%	75,6%

mWIG40				WIG20 vs mWIG40 vs sWIG80 [zmiana % YTD]					
	Close	MC	1D	YTD		Close	MC	1D	YTD
11 bit st.	538,00	1 267	2,5%	34,5%	Famur	2,15	1 236	0,2%	-27,9%
Amica	129,60	1 008	2,4%	-5,4%	Getin H.	1,13	214	-0,6%	-32,2%
Amrest	22,10	4 852	2,3%	-49,0%	GPW	44,45	1 866	2,2%	13,1%
Asseco PL	69,40	5 760	2,4%	9,0%	GTC	6,56	3 185	-2,4%	-32,2%
Asseco SEE	44,50	2 309	4,0%	79,4%	Handlowy	37,10	4 847	0,5%	-28,4%
Azoty	29,80	2 956	0,3%	1,8%	ING BSK	148,40	19 307	-0,4%	-26,7%
Benefit Sys.	830,00	2 373	0,1%	-5,9%	Inter Cars	220,00	3 117	0,9%	7,3%
Biomed-L.	11,80	735	-5,6%	1023,8%	Kemal	41,00	3 445	1,9%	-9,4%
BNP Paribas	49,00	7 224	0,0%	-27,9%	Kęty	458,00	4 394	1,3%	32,4%
Bogdanka	20,70	704	0,7%	-40,6%	Kruk	113,50	2 153	5,6%	-32,2%
Budimex	218,00	5 566	0,9%	26,7%	Livechat	84,60	2 178	-0,7%	95,4%
Celon Ph.	42,10	1 895	1,8%	6,0%	Mabion	24,60	338	3,6%	-68,1%
Ciech	31,30	1 650	1,0%	-21,2%	Mercator	291,00	3 086	72,2%	2824,6%
Comarch	216,00	1 757	-0,9%	15,5%	Millennium	2,96	3 591	-2,5%	-49,4%
Develia	1,94	868	-0,3%	-23,6%	Neuca	523,00	2 284	1,4%	38,4%
Dom Dev.	94,60	2 386	-2,1%	0,0%	PKP Cargo	15,28	684	6,4%	-25,5%
Echo	3,86	1 593	-0,5%	-17,3%	PlayWay	557,00	3 676	1,3%	133,1%
Enea	8,00	3 532	10,6%	1,1%	Ten Square	554,00	4 012	-3,8%	179,8%
Energa	8,40	3 476	1,1%	18,6%	VRG	2,22	520	-0,4%	-45,0%
Eurocash	17,05	2 373	-1,3%	-21,9%	WP.PL	71,20	2 071	0,0%	2,0%

WIG20 vs mWIG40 vs sWIG80 [zmiana % YTD]



WIG20 Index (WIG20) g1599 Daily 2002-01-09-2020-07-20 Copyright © 2020 Bloomberg Finance L.P.

Źródło: Bloomberg, Dom Maklerski BDM S.A.

WIG20



WIG20 Index (WIG20) g1599 Daily 21JAN2020-21JUL2020

Źródło: Bloomberg, Dom Maklerski BDM S.A.

Copyright © 2020 Bloomberg Finance L.P.

20-Jul-2020 23:15:00

S&P500



SPX Index (S&P 500 Index) g1598 Daily 21JAN2020-21JUL2020

Źródło: Bloomberg, Dom Maklerski BDM S.A.

Copyright © 2020 Bloomberg Finance L.P.

20-Jul-2020 23:14:38

INFORMACJE ZE SPÓLEK

COVID-19

Codzienny monitoring COVID-19.

BDM: Minął 194 dzień epidemii w Chinach, 172 w UE i 139 w Polsce. Wirus jest obecny w 213 krajach. Liczba globalnych przypadków sięgnęła 14,7 mln (+95 tys. vs rekord czwartek 251 tys.) a śmierci blisko 610 tys.. Aktywnych przypadków jest 5,8 mln. Nowy rekord zakażeń m.in. w Indiach.

W USA w poniedziałek tempo nowych zakażeń w okolicach 52 tys. vs rekord w czwartek 78 tys. Kolejne stany wprowadzają ograniczenia (w Chicago limity osób w restauracjach/barach, A. Cuomo zagroził zamknięciem lokali jeśli zalecenia dystansowania społecznego w NY nie zostaną zachowane).

W Europie liczba nowych przypadków w monitorowanych 30 krajach w poniedziałek wzrosło do 7,9 tys. z 7,5 tys. dzień wcześniej po splotywie danych z wielu krajów, które nie publikują statystyk w weekend. Relatywnie spory wzrost w Hiszpanii.

Na szczycie UE, po ponad 4 dniach negocjacji osiągnięto porozumienie ws. funduszu odbudowy (750 mld EUR, z czego kwota dotacji zostanie zmniejszona z 500 mld EUR do 390 mld EUR, a kwota pożyczek wzrośnie z planowanych 250 mld EUR do 360 mld EUR). Prawie 1/3 funduszy jest przeznaczona na walkę ze zmianami klimatycznymi. Dodatkowo ustalono 7-letni budżet UE o wartości ponad 1 bln EUR. Wg Morawieckiego to sukces Polski, fundusz zostanie ograniczony o 22%, a dla Polski tylko o 3%. Wg wcześniejszych szacunków Polska mogła liczyć na ok. 63,8 mld EUR z funduszu odbudowy.

Szczepionka AstraZeneca i Uniwersytetu w Oxfordzie dała obiecujące wyniki we wczesnych testach na ludziach. Szczepionka wykazała zwiększone poziomy zarówno ochronnych neutralizujących przeciwciał, jak i immunologicznych komórek T atakujących wirusa. Wyniki zostały opublikowane w poniedziałek w czasopiśmie medycznym The Lancet. O pozytywnym wyniku spekulowano już w miniony piątek. Akcje AstraZeneca zyskały 10%.

Pfizer i BioNTech podają, że wstępne dane z pierwszej fazy niemieckiego badania wskazują, że ich kandydat na szczepionkę opartą na mRNA był w stanie stymulować przeciwciała, a także komórki T przy niskich poziomach dawek. Dane są zgodne z tym, co firmy zaobserwowały w badaniu w USA. Akcje Pfizera zyskiwały nawet 4% ale skończyły neutralnie.

W Polsce na dzień 20.07.2020 było 40,383 tys. przypadków (+279 vs +358 dzień wcześniej). Najwięcej przypadków oczywiście w śląskim (14,421 tys., +55 os. vs 55 dzień wcześniej). Wśród górników 4 nowe zakażenia w PGG, 0 w JSW i aż 19 w kopalni Silesia (Czechowice-Dziedzice). Kopalnia dotychczas nie była ujmowana w statystykach, a łączna liczba zakażonych sięga tam 78 osób. Wydobycie stanęło na przynajmniej tygodniu, w środę mają się odbyć testy 300 górników. Łączna liczba zarażonych górników to 6606 (bez Silesii) z czego 6143 (93%) wyzdrowiało. Ministerstwo Zdrowia podało że wykonało 15,5 tys. testów (rekordowe 35 tys. w sobotę 11.07) i przebadano tylko 10,0 tys. ludzi.

Tempo nowych zarażeń os/dzień

Data	RAZEM	Chiny	USA	UE (30)**	Włochy	Niemcy	Francja	Hiszp.	UK	Szwecja	Polska	Czechy	Ukraina	RPA	Indie	Brazylia
12 cze	130 026	7	25 601	6 295	163	535	726	502	1 392	1 396	376	83	709	3 359	10 930	25 982
13 cze	133 086	11	25 540	5 441	346	41	526	396	1 287	1 247	440	53	762	3 809	11 458	21 704
14 cze	133 125	57	19 532	4 778	338	251	407	323	1 368	683	375	33	674	4 302	11 929	17 110
15 cze	118 542	49	19 843	3 816	301	164	152	181	874	769	396	40	685	3 495	11 502	20 647
16 cze	143 936	40	23 815	4 922	210	570	344	219	1 155	940	407	47	673	2 801	10 667	34 918
17 cze	168 741	44	25 574	5 505	328	352	458	355	1 007	1 239	506	51	777	4 078	10 974	32 188
18 cze	133 406	28	25 766	6 874	331	1 213	467	585	1 100	1 481	314	118	847	3 478	12 881	22 765
19 cze	176 416	32	31 905	4 340	-148	482	811	307	1 216	0	301	126	922	3 825	13 586	54 771
20 cze	128 479	27	33 894	4 292	264	371	641	363	1 170	0	304	42	860	4 966	14 516	0
21 cze	158 166	26	25 024	3 773	224	602	284	334	1 103	0	311	50	746	4 621	15 413	50 428
22 cze	149 992	18	32 118	6 306	221	496	373	232	865	2 889	296	25	695	4 288	14 821	23 129
23 cze	161 095	22	34 953	5 972	113	712	517	248	832	1 905	300	127	845	4 518	14 933	39 436
24 cze	168 481	12	34 588	5 110	577	391	81	334	589	1 487	294	127	951	5 688	15 968	42 725
25 cze	179 539	19	40 553	5 596	296	500	0	400	1 010	1 566	298	93	1 002	6 579	16 922	39 483
26 cze	189 215	13	45 313	7 371	255	665	1 588	419	1 247	1 247	276	168	1 121	6 215	17 296	46 860
27 cze	176 564	21	42 688	3 848	175	422	0	564	804	0	319	260	957	7 210	18 552	38 693
28 cze	161 696	17	38 899	4 312	174	235	1 044	301	814	0	193	305	924	6 334	19 906	30 476
29 cze	159 826	12	39 591	5 783	126	349	280	200	735	2 530	247	202	682	6 130	19 459	24 052
30 cze	171 343	19	45 850	4 347	142	376	541	301	622	784	239	149	716	6 945	18 522	33 846
1 lip	217 666	3	51 817	5 790	182	475	918	388	749	1 241	382	92	670	8 124	18 653	46 712
2 lip	203 935	3	52 981	5 335	201	477	659	444	576	947	371	132	897	8 728	19 148	48 105
3 lip	206 873	5	54 205	4 973	223	410	582	442	519	780	259	141	884	9 063	20 903	42 223
4 lip	191 438	3	46 001	3 277	235	418	0	0	624	0	314	121	923	10 853	22 771	37 923
5 lip	178 695	0	49 150	2 961	192	325	0	0	516	0	231	75	840	8 773	24 850	26 051
6 lip	173 185	12	47 126	6 667	208	541	1 375	1 244	352	1 642	205	51	585	8 971	24 248	20 229
7 lip	207 769	8	58 047	3 760	137	279	475	341	581	283	257	119	569	10 134	22 252	45 305
8 lip	213 277	7	60 936	4 964	193	356	663	383	630	514	277	129	835	8 810	22 752	44 571
9 lip	225 314	9	63 206	5 232	214	302	621	543	642	475	262	105	828	13 674	24 879	42 619
10 lip	227 644	4	66 672	5 576	276	331	658	852	512	565	265	82	831	12 348	26 506	45 048
11 lip	218 072	2	61 352	4 008	188	377	0	0	820	0	305	114	825	13 497	27 114	39 023
12 lip	193 916	7	58 953	3 092	234	210	0	0	650	0	370	59	706	12 058	28 637	24 831
13 lip	190 930	8	58 178	7 225	169	261	1 625	2 045	530	928	299	64	638	11 554	28 701	20 286
14 lip	219 563	3	68 518	5 045	114	276	511	666	1 240	175	267	103	646	10 496	28 498	41 857
15 lip	226 503	6	66 193	5 863	162	434	927	875	538	491	264	134	848	12 757	29 429	39 924
16 lip	250 892	1	78 389	6 502	230	560	534	1 361	641	385	333	137	861	13 172	32 695	45 403
17 lip	248 290	10	71 081	7 287	231	595	836	1 400	687	404	353	130	826	13 373	34 956	34 177
18 lip	224 273	0	64 122	3 174	249	381	0	0	0	0	339	113	867	13 285	34 884	28 532
19 lip	220 073	38	61 847	7 542	218	309	0	3 054	1 553	0	358	90	744	13 449	39 065	23 529
20 lip	195 221	22	51 947	7 882	190	590	2 080	1 527	580	767	279	153	690	9 300	40 425	20 257
Dzień COVID	195	195	184	173	173	149	148	173	173	169	140	138	141	139	174	147
RAZEM tys.	14 655 405	83 682	3 825 153	1 715 056	244 624	203 325	177 265	311 916	295 372	78 048	40 383	14 098	60 767	373 628	1 118 206	2 118 646
przypadki	609 198	4 644	140 957	182 770	35 058	9 094	30 180	28 422	45 397	5 639	1 627	359	1 517	5 173	27 497	80 120
śmierci	8 243 717	78 931	1 131 121	854 197	197 162	188 070	79 668	150 376	1 413	b.d.	30 539	8 836	32 397	194 865	700 087	1 514 300
zdrowi	5 802 490	107	2 553 075	678 089	12 404	6 161	67 417	133 118	248 562	#ARG!	8 217	4 903	26 853	173 590	390 622	524 226

Źródło: BDM, Bloomberg. (przejsięc na jedno źródło danych od 30.04). *- dzień od pierwszego przypadku. **- UE27+ Szwajc./UK/Norwegia

PGE, Enea, Tauron

WIG-Energetyka zyskuje prawie 14% po piątkowych informacjach Polityki Insight o połączeniu podmiotów i wydzieleniu węglówek;

Jak dowiedziała się nieoficjalnie Polityka Insight (w piątek po sesji) rząd chce połączyć PGE, Tauron i Eneę w jeden koncern. Powstanie też Narodowa Agencja Bezpieczeństwa Energetycznego, która przejmie elektrownie na węgiel. Według informacji PI, NABE ma powstać jeszcze w tym roku, na bazie PGE GIEK.

Idea Bank

Bank otrzymał decyzję KNF w sprawie odmowy zatwierdzenia przez KNF aktualizacji planu naprawy grupy kapitałowej Idea Bank. Priorytetem banku jest przekazanie nowego planu naprawy w najkrótszym możliwym terminie, nie dłuższym niż 3 miesiące.

Ciech

Spółka poinformowała, że zawarła z LERG przedwstępną umowę zbycia 100% w Ciech Żywiec. Wartość Transakcji uwzględniająca m.in. cenę nabycia udziałów to około 160 mln PLN, co oznacza mnożnik transakcji EV/EBITDA liczony dla ostatnich dwunastu miesięcy w wysokości 7,6x. Przychody CIECH Żywiec od klientów zewnętrznych wyniosły ok. 298 mln PLN w 2019 roku oraz ok. 266 mln zł w okresie od lipca 2019 roku do końca czerwca 2020 roku (LTM).

CIECH Żywiec zajmuje się w całości produkcją i sprzedażą blisko 1000 produktów, wśród których znajdują się żywice epoksydowe (ok. 40% sprzedaży), poliestrowe nasycone (ok. 10% sprzedaży) i nienasycone (ok. 50% sprzedaży).

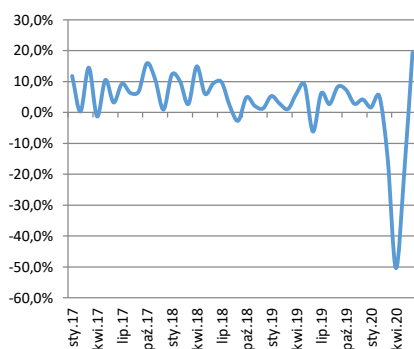
Zamknięcie Transakcji i rozliczenie ceny sprzedaży planowane jest w przeciągu kilku miesięcy, po spełnieniu przez strony Transakcji określonych standardowych warunków, w tym uzyskania przez LERG zgody UOKiK na przeprowadzenie koncentracji.

BDM: w październiku'19 spółka rozpoczęła przegląd opcji strategicznych w odniesieniu do biznesu żywic (od marca'19 trwa przegląd opcji w Ciech Pianki i Ciech trading - nie został jeszcze zakończony). Zakończenie tego procesu w otoczeniu pandemii niewątpliwie należy uznać za sukces (informacja opóźniona od 01.04.20). Biznes żywic odpowiadał za ponad 30% sprzedaży segmentu organicznego i ponad 8% przychodów spółki. Generował niskie, jednocyfrowe marże (ok. 7%, ok. 20 mln PLN) pod presją azjatyckiej konkurencji. Sprzedaż po mnożniku 7,6x EBITDA przy wycenie Grupy Ciech ok. 5,5x EBITDA powinna być pozytywnie odebrana przez rynek.

Meblarstwo, Forte

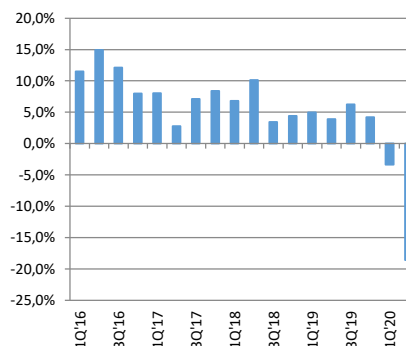
Produkcja sprzedana mebli w czerwcu'20 wg. GUS wzrosła o 19,3% r/r po spadku o 20% r/r w maju i 50% r/r w kwietniu'20

Dynamika produkcji sprzedanej mebli- c. stałe [r/r]



Źródło: BDM, GUS.

Dynamika produkcji sprzedanej mebli- c. bieżące [r/r]

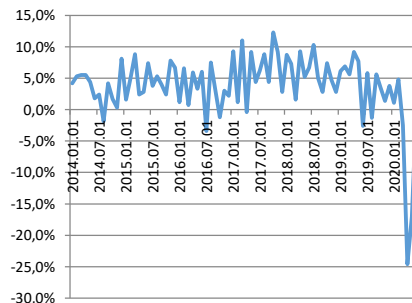


Źródło: BDM, GUS.

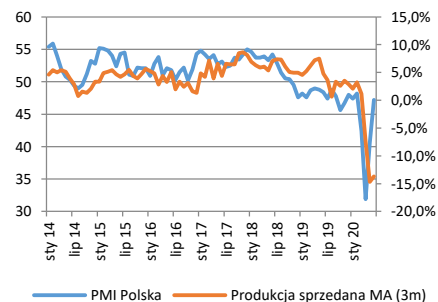
BDM: dane o produkcji sprzedanej mebli, tak jak dla całego przemysłu, są zaskakująco dobre. Oczekiwaliśmy spadku w czerwcu na poziomie 10% r/r. Tym samym spadek produkcji w całym 2Q'20 wyniesie ok. 19% r/r, a nie jak szacowaliśmy wcześniej -30% r/r, co pozwala podnieść oczekiwania dla Forte na ten okres. Na ten moment trudno ocenić powtarzalność popytu w kolejnych miesiącach.

Przemysł

Produkcja przemysłowa w czerwcu nieoczekiwanie rośnie o 0,5% r/r po spadku o 17% w maju'20. Konsensus zakładał spadek o 6,9% r/r.

Dynamika produkcji sprzedanej przemysłu- c. stałe [r/r]


Źródło: BDM, GUS.

Dynamika produkcji sprzedanej* [r/r] vs PMI [pkt]


Źródło: BDM, GUS. *- średnia 3M produkcji sprzedanej. Produkcja PS, PMI LS.

Archicom

Deweloper szacuje, że w '20 osiągnie EBIT na poziomie 170-190 mln PLN. Spółka oczekuje, że w bieżącym roku zakontraktuje 1,0-1,2 tys. mieszkań (wcześniej zarząd prognozował 1,5-1,7 tys.) oraz wyda klientom 1,4-1,6 tys. lokali (bez zmian vs poprzednie założenia).

"Zamknęliśmy sprzedażowo drugi kwartał roku, analizujemy również jak będą kształtowały się nastroje naszych klientów w drugiej połowie 2020 roku. Zdecydowaliśmy się utrzymać ogłoszone na początku roku cele przekazania lokali aktami notarialnymi na poziomie 1 400 – 1 600 sztuk. Konsolidując częściowe dane za pierwsze półrocze oraz szczegółowe plany Grupy w nadchodzących dwóch kwartałach prognozujemy wynik przed opodatkowaniem w okolicach historycznych 180 milionów złotych" - powiedział członek zarządu Archicomu Tomasz Ślęzak, cytowany w komunikacie.

Archicom podał, że zweryfikowane cele sprzedaży uwzględniają wpływ obniżonego popytu na mieszkania w okresie 'lock down' oraz związane z nim przesunięcia wprowadzeń wybranych inwestycji do sprzedaży. Od drugiej połowy kwietnia spółka odnotowała dynamiczną odbudowę zainteresowania klientów ofertą rynku pierwotnego (sprzedaż w miesiącach kwiecień, maj, czerwiec to odpowiednio 26, 72 i 122 lokale).

Ferro

Zarząd grupy chce rekomendować wypłatę dywidendy w wysokości nie mniejszej niż 20% jednostkowego zysku za ubiegły rok. Firma zamierza zintensyfikować działania w zakresie fuzji i przejęć w drugim półroczu tego roku.

PBKM

Spółka z końcem czerwca przechowywała w segmentach łącznie 359,1 tys. próbek krwi pępowinowej oraz tkanek, o 12,4% więcej niż przed rokiem.

Telekomy

UKE zwrócił się do przedstawicieli rynku telekomunikacyjnego o opinie w sprawie sposobu wykorzystania pasma 26 GHz - podał urząd w komunikacie. Zainteresowane podmioty mogą przestać swoje uwagi do końca lipca.

PlayWay

PlayWay wraz z innymi podmiotami zawiązał nową spółkę Septarian Games. Pierwsze planowane gry wdrożone do produkcji przez Septarian Games to "Combat Engineer", "Post Apocalyptic Builder", "Fort Renovator" i "Apollo 13".

BAH

British Automotive Polska, spółka zależna British Automotive Holding, otrzymała zobowiązanie do spłaty części kredytu obrotowego z mBanku w terminie do 21 lipca 2020 roku.

Wojas

Akcjonariusze spółki zdecydują na zwyczajnym walnym zgromadzeniu, zwołanym na 14 sierpnia, o przeznaczeniu zysku wypracowanego w 2019 r., w wysokości 1,25 mln PLN, w całości na kapitał zapasowy, wynika z projektów uchwał.

Pozbud

Akcjonariusze spółki zdecydują na walnym zgromadzeniu zwołanym na 14 sierpnia br. o przeznaczeniu zysku wykazanego w sprawozdaniu finansowym za 2019 r. w całości na kapitał zapasowy, wynika z projektów uchwał na ZWZ.

Redan

Spółka podpisała list intencyjny z Radosławem Wiśniewskim, założycielem i większościowym akcjonariuszem Redanu, dotyczący wzajemnej współpracy stron w zakresie zbycia przez Redan 100% udziałów spółki działającej pod firmą Top Secret na rzecz Radosława Wiśniewskiego.

Oddanie kontroli nad siecią Top Secret ma pomóc Redanowi. Radosław Wiśniewski jeszcze raz wyłoży pieniądze na towar dla sklepów z odzieżą, które stworzył. Chce jednak zabezpieczenia. - Parkiet

Rynek apteczny

Wartość sprzedaży w aptekach w Polsce spadła w czerwcu r/r o 6,6% do 2,66 mld PLN - poinformowała w raporcie firma badawcza PEX PharmaSequence.

Photon Energy

Photon Water, spółka zależna od Photon Energy, bierze udział w finansowanym przez UE projekcie LIFEPOPWAT, ukierunkowanym na wdrożenie unikalnej technologii o nazwie Wetland+ w miejscach silnie skażonych lindanem. W ramach programu Photon Water, jako członek konsorcjum, jest zaangażowany w projektowanie pilotażowej technologii oczyszczania wody w Jaworznie. Ponadto spółka w pełnym zakresie uczestniczy w podobnym wdrożeniu w czeskiej miejscowości Hajek.

Tauron

Koncern rozbuduje elektrownię fotowoltaiczną Choszczno I, składającą się z sześciu farm o łącznej mocy 6 MW, o kolejne 4 farmy o mocy 4 MW. W 2021 roku możliwa będzie rozbudowa o dodatkowe 2 MW.

NewConnect

Grow Uperion rozpoczął zapisy na akcje w pierwszej transzy dla dużych inwestorów. Druga, otwarta dla wszystkich transza rozpocznie się 28 lipca i w jej ramach zapisy będą odbywać się poprzez platformę Crowdconnect.pl. Zamiarem spółki jest pozyskanie kwoty do 1 mln PLN (przy wycenie 10 mln PLN pre-money) na rozwój oprogramowania oraz globalnych kanałów sprzedaży. W planach grupy jest debiut na rynku NewConnect w 2021 roku. Spółka nie wyklucza także pozyskania inwestora branżowego, jeśli byłby to bardziej wartościowy krok dla obecnych i przyszłych akcjonariuszy.

Plantwear

Spółka po uruchomieniu nowej platformy e-commerce Giftbay.pl w kwietniu br. podjął decyzję o przetłumaczeniu całego serwisu na język angielski i rumuński, poinformował ISBnews prezes Wiktor Pyrzyk. Do końca roku spółka planuje także premierę nowej marki.

Orange

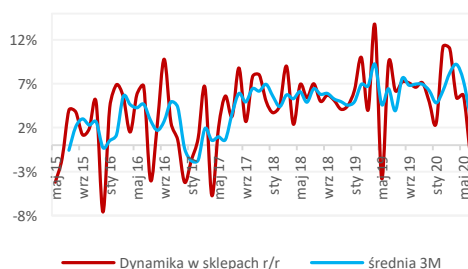
Enefit, spółka należąca do estońskiej grupy Eesti Energia, podpisała trzyletnią umowę sprzedaży energii z Orange Polska. Enefit dostarczy 510 GWh energii rocznie, pozyskanych z rynku energii oraz ze źródeł odnawialnych, pokrywając tym samym całe zapotrzebowanie energetyczne Orange Polska.

Handel

Sprzedaż detaliczna supermarketów w czerwcu spadła o 2,7% r/r - wynika z szacunków Polskiej Izby Handlu i firmy badawczej CMR.

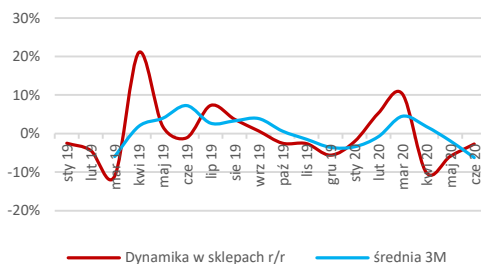
Sprzedaż detaliczna sklepów małychformatowych w czerwcu spadła o 1,0% r/r - wynika z szacunków Polskiej Izby Handlu i firmy badawczej CMR.

Dynamika sprzedaży sklepów małychformatowych r/r [%]



Źródło: Dom Maklerski BDM S.A., CMR

Dynamika sprzedaży supermarketów r/r [%]



Źródło: Dom Maklerski BDM S.A., CMR

VRG

Ernest Podgórski nabył w dn. 20 lipca 10 tys. akcji spółki po 2,29 PLN/walor.

Selena FM

Spółka dostarczyła powłokę COOL-R, łączącą funkcję chłodzenia i wodoszczelności, na dach lotniska Porto Alegre w Brazylii o powierzchni 19 tys. mkw.

Deweloperzy

Robyg wprowadził do sprzedaży 4. etap Osiedla Życzliwa Praga w Warszawie, w którym dostępnych jest 107 lokali.

Dębica

Zarząd spółki rekomenduje przeznaczenie 56,3 mln PLN z zysku w 2019 roku na wypłatę dywidendy, co daje 4,08 PLN na akcję. Proponowany dzień ustalenia prawa do dywidendy to 9 października, a dzień jej wypłaty 17 grudnia 2020 roku.

Biomed Lublin

Spółka podpisała umowy z dziewięcioma Regionalnymi Centrami Krwiodawstwa i Krwiolecznictwa na odbiór osocza zawierającego przeciwciała anti-SARS-CoV-2.

Mostostal Zabrze

Przedsiębiorstwo Robót Inżynierskich, spółka zależna Mostostalu Zabrze, zawarła ugodę sądową ze Skarbem Państwa – GDDKiA, dot. dodatkowego wynagrodzenia z tytułu umowy dotyczącej realizacji budowy odcinka autostrady A4. PRInż ma otrzymać łącznie 7,3 mln PLN brutto.

Police

Rada nadzorcza spółki zawiesiła Annę Tarocińską w czynnościach członka zarządu w związku z postępowaniem prowadzonym przez Prokuraturę Regionalną w Szczecinie.

Branża turystyczna

Bon to słaba kropelka. Branża turystyczna czeka na konkrety o nowej formie wsparcia. Jedni są rozczarowani, inni pełni nadziei. - Rzeczpospolita

Ronson

Myszę, że w II półroczu sprzedaż będziemy mieć podobną jak w pierwszym. Celujemy zatem w sprzedaż ponad 800 lokali - mówi wiceprezes Ronson Development Andrzej Gutowski. Nasza kondycja finansowa i założone przepływy finansowe pozwalają nam na wypłatę dywidendy i wykup obligacji. Mamy jednak plany powiększenia banku ziemi pod koniec roku, dlatego będziemy się starali przeprowadzić emisję obligacji. - Parkiet

ZE PAK

ZE PAK musi przejść na zieloną stronę. To jest bardzo trudny rok dla producenta energii z węgla brunatnego. W dalszej perspektywie ratunkiem mogą być pieniądze z UE. - Parkiet

Dekpol

Zainteresowanie lokalami jest jak przed lockdownem. Jeśli chodzi o sprzedaż, cel na 2020 r. jest aktualny. Podtrzymujemy plan przekazania 650 lokali w całym 2020 r. - CEO Sebastian Barandziak.

Handel

Sklepy latem obniżyły ceny. Ceny podstawowych produktów w dużych sieciach sklepów, które sprawdza ASM SFA, były w czerwcu wyraźnie niższe. Potaniały e-zakupy. – Puls Biznesu

Allegro

Allegro bliżej warszawskiej giełdy. Według Reutersa gigant polskiej branży e-commerce może zadebiutować na warszawskiej giełdzie już jesienią. Oferta może być warta prawie 12 mld PLN. – Puls Biznesu

Allegro z parkietu zbierze miliardy. Właściciele Allegro chcą we wrześniu wprowadzić firmę na Giełdę Papierów Wartościowych w Warszawie – podał Reuters, powołując się na anonimowe źródła. Wycena całej firmy ma sięgnąć 11 mld USD., czyli ok. 43 mld PLN. – Dziennik Gazeta Prawna

Asseco PL, Comarch

Asseco i Comarch mają żniwa w ZUS. Liczne zmiany w systemach IT zakładu, wymuszone tarczami antykrzysowymi, przysporzyły firmom informatycznym pracy i pieniędzy, a konkretnie około 120 mln PLN. – Puls Biznesu

Źródło: Dom Maklerski BDM S.A., spółki, PAP



WYDZIAŁ ANALIZ I INFORMACJI:

Krystian Brymora

Dyrektor Wydziału
tel. (+48) 501 238 443
e-mail: krystian.brymora@bdm.pl
strategia, chemia, przemysł, energetyka

Michał Fidelus

Analityk rynku akcji
tel. (+48) 666 073 972
e-mail: michal.fidelus@bdm.pl
banki, finanse

Adrian Górniak

Analityk rynku akcji
tel. (+48) 668 516 977
e-mail: adrian.gorniak@bdm.pl
deweloperzy, handel, media

Krzysztof Tkocz

Młodszy analityk rynku akcji
tel. (+48) 516 086 705
e-mail: krzysztof.tkocz@bdm.pl
gry komputerowe

WYDZIAŁ OBSŁUGI KLIENTÓW INSTYTUCJONALNYCH:

Leszek Mackiewicz

Dyrektor Wydziału
tel. (022) 62-20-848
e-mail: leszek.mackiewicz@bdm.pl

Tomasz Ilczyszyn

tel. (022) 62-20-854
e-mail: tomasz.ilczyszyn@bdm.pl

Maciej Fink-Finowicki

tel. (022) 62-20-855
e-mail: maciej.fink-finowicki@bdm.pl