

Redaktor wydania: Adrian Górniak/ Krystian Brymora

KOMENTARZ PORANNY

Inwestorzy wciąż w dobrych nastrojach

W minionym tygodniu WIG20 dalej tkwił w ponad miesięcznej konsolidacji 1740-1860 pkt. Tydzień kończyliśmy mniej więcej w połowie tej drogi (ok. 1800 pkt). Lepiej wypadły pozostałe rynki. S&P500 zyskał 1,8% a MSCI EM ciągnięty gł. przez chińskie indeksy (+8%), zyskał 3,7%. Nowe rekordy ustanowił NASDAQ (+4%), a prawdziwym hitem okazały się akcje Tesli (+28%) czy Netflix (+15%) ustanawiające nowe rekordy hossy.

Kalendarium makro w minionym tygodniu było względnie puste. W tym tygodniu będzie ciekawsze. We wtorek rozpocznie się sezon wyników kwartalnych w USA za 2Q'20, a w czwartek poznamy aktywność gospodarki Chin w zakończonym kwartale.

Niestety tempo rozwoju pandemii COVID-19 utrzymuje się na wysokim poziomie. W minionym tygodniu praktycznie każdy dzień przynosił nowy rekord zakażeń. Wiele krajów pobiło swoje dzienne rekordy wzrostu jak m.in. USA, Meksyk, Argentyna, Irak, Indonezja, a w Europie Bułgaria i Rumunia. Na razie rynki finansowe, podobnie jak w lutym wydają się lekceważyć coraz to gorsze statystyki.

Nastroje u progu nowego tygodnia są dobre. Większość azjatyckich parkietów zakończyła zielonym kolorem ze wzrostem Nikkei rządu 2%. Dolar się lekko osłabia. W kraju jesteśmy po II turze wyborów prezydenckich, którą wygrał urzędujący A. Duda z wynikiem 50,8% (late poll).

Krystian Brymora

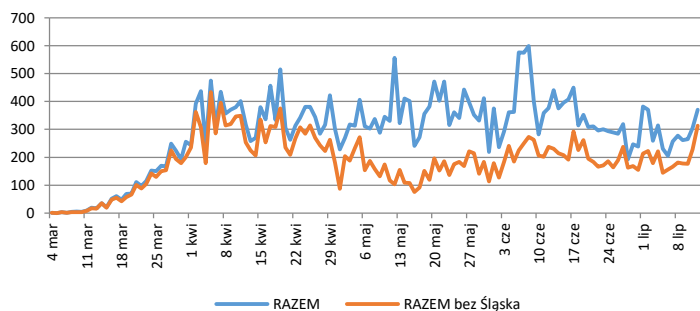
SKRÓT INFORMACJI ZE SPÓŁEK

- COVID-19: w weekend nieco niższe dynamiki pandemii po rekordach w piątek; Gilead informuje, że remdesivir istotnie zmniejsza śmiertelność; RPA wprowadza ograniczenia, w Europie liczne protesty w wielu miastach; w Polsce 313 przypadków poza Śląskiem to najwięcej od 25.04, [komentarz BDM];
- PKN Orlen: Koncern demantuje informacje „GW” o warunkach zgody KE na fuzję z Lotosem;
- Banki: Zwrot środków z sektora dla klientów w ramach „małego” TSUE wyniesie co najmniej 1,5 mld PLN - UOKiK;
- Kruk: Spółka wydała w 2Q'20 na wierzytelności 23 mln PLN (-82% r/r);
- Budimex: Spółka chce zakończyć przegląd opcji strategicznych biznesu deweloperskiego do końca '20 – D. Blocher;
- Grupa Azoty: benchmarki za czerwiec'20- marże w nawozach, choć wciąż wysokie, spadają; problem w CO2 [komentarz BDM];
- Celon Pharma: Grupa nie zamierza zwiększać zaangażowania kapitałowego w Mabion – M. Wieczorek;
- Mabion: Prace nad nowym wnioskiem o dopuszczenie MabionCD20 pochłoną 75-85 mln PLN;
- Prochem: Steve George Tappan wzywa do sprzedaży 33% akcji grupy po 15,48 PLN/walor;
- Stelmet: Prezes spółki zamierza przeprowadzić przymusowy wykup akcji;
- Mostostal Warszawa: Spółka zawarła z GDDKiA umowę o wartości 2,2 mld PLN;
- Solar: Dane sprzedażowe za czerwiec [wykres BDM];
- Polenergia: Spółka ma umowę kredytową na 480 mln PLN na budowę farmy wiatrowej Dębsk;
- OT Logistics: Wyniki za 1Q'20;
- Gaming: Podsumowanie tygodnia [tabela BDM].

WYKRES DNIA

W niedzielę przybyło aż 313 nowych zakażeń COCID-19 w Polsce z wyłączeniem Śląska. To największy wzrost od 25.04. Województwa podkarpackie (46), lubelskie (40) i lubuskie (48) z nowymi rekordami. Blisko rekordu w Wielkopolsce (94).

Nowe zakażenia COVID-19 w Polsce (razem i bez Śląska) [os.]



Źródło: Dom Maklerski BDM S.A., Bloomberg.

Notowania: piątek, 10 lipca 2020

	Wartość	Zmiana	
		1D	YTD
WIG20	1 797,3	0,3%	-16,4%
WIG30	2 073,0	0,5%	-16,1%
mWIG40	3 596,8	-0,1%	-8,0%
sWIG80	14 051,8	-0,3%	16,7%
WIG	50 933,5	0,2%	-11,9%
WIG Banki	4 239,2	0,9%	-37,4%
WIG Bud	2 858,2	-0,4%	25,4%
WIG Chemia	8 082,4	-0,1%	-3,7%
WIG Dew	2 184,5	0,0%	-11,2%
WIG Energia	2 080,3	0,2%	6,1%
WIG Games	32 644,9	-1,6%	74,0%
WIG IT	3 563,6	-0,3%	25,7%
WIG Media	5 192,3	-1,8%	-3,4%
WIG Paliwa	5 109,9	0,4%	-21,3%
WIG Spoż	3 028,6	-0,3%	-3,1%
WIG Surowce	3 224,5	0,6%	4,4%
WIG Telco	844,9	0,9%	-3,3%
DAX	12 633,7	1,2%	-4,6%
CAC40	4 970,5	1,0%	-16,9%
BUX	35 589,6	-0,5%	-22,8%
S&P500	3 185,0	1,0%	-1,4%
DJIA	26 075,3	1,4%	-8,6%
Nasdaq Comp	10 617,4	0,7%	18,3%
Bovespa	100 031,8	0,9%	-13,5%
Nikkei225	22 290,8	-1,1%	-5,8%
S&P/ASX 200	5 919,2	-0,6%	-11,4%
Złoto	1 803,6	-0,3%	18,9%
Miedź	6 300,0	1,1%	2,0%
Ropa	39,6	-3,1%	-32,1%
EUR/PLN	4,47	-0,1%	5,1%
USD/PLN	3,96	0,3%	4,4%
CHF/PLN	4,21	0,1%	7,5%
EUR/USD	1,13	-0,4%	0,6%
USD/JPY	107,20	-0,1%	-1,3%

FW20

	Wartość	Zmiana	
Kurs otwarcia	1 778	-12	-0,67%
Kurs zamknięcia	1 792	0	0,00%
Kurs min.	1 771	-17	-0,95%
Kurs max.	1 792	-10	-0,55%
Wolumen obrotu	13 126	3 589	37,63%
Otwarte pozycje	31 109	-764	-2,40%

Indeksy GPW

Indeks	Open	Low	High	Close	1D	Obrót
WIG20	1 781,84	1 772,50	1 797,27	1 797,27	0,3%	564
WIG30	2 045,58	2 040,84	2 073,00	2 073,00	0,5%	599
MWIG40	3 592,29	3 594,16	3 596,78	3 596,76	-0,1%	141
SWIG80	14 096,78	3 560,63	3 597,23	14 051,83	-0,3%	36
WIG-PL	51 565,29	51 565,29	52 080,26	52 080,26	0,2%	767
WIG	50 499,24	50 334,91	50 934,90	50 933,53	0,2%	771

WIG20

	Close	MC	1D	YTD
Alior	16,68	2 178	-0,3%	-41,8%
CCC	60,82	3 337	-0,6%	-44,7%
CD Projekt	380,00	36 526	-1,5%	36,0%
Cyfrowy P.	28,02	17 920	1,6%	0,3%
Dino	201,80	19 784	2,9%	40,1%
JSW	19,63	2 305	0,6%	-8,2%
KGHM	102,00	20 400	0,6%	6,7%
Lotos	59,46	10 993	-0,3%	-28,9%
LPP	6 700,00	12 411	-0,2%	-24,0%
mBANK	229,20	9 707	0,4%	-41,1%
Orange	6,53	8 570	0,3%	-8,3%
Pekao	55,70	14 620	1,3%	-44,5%
PGE	7,15	13 365	-0,9%	-10,2%
PGNIG	4,87	28 152	0,9%	12,6%
PKN Orlen	61,42	26 270	0,4%	-28,4%
PKOBP	23,55	29 438	1,1%	-31,7%
Play	31,60	8 034	0,3%	-9,7%
PZU	28,75	24 826	-0,3%	-28,2%
Santander Polska	168,00	17 151	-0,5%	-45,3%
Tauron	2,53	4 441	1,8%	54,5%

mWIG40				WIG20 vs mWIG40 vs sWIG80 [zmiana % YTD]					
	Close	MC	1D	YTD		Close	MC	1D	YTD
11 bit st.	520,00	1 225	-0,4%	30,0%	Famur	2,16	1 241	-0,9%	-27,5%
Amica	129,00	1 003	-0,3%	-5,8%	Getin H.	1,23	233	1,7%	-26,2%
Amrest	22,40	4 918	4,7%	-48,3%	GPW	43,70	1 834	0,7%	11,2%
Asseco PL	68,20	5 661	0,7%	7,1%	GTC	6,94	3 370	0,6%	-28,3%
Asseco SEE	40,00	2 076	-2,0%	61,3%	Handlowy	39,25	5 128	2,2%	-24,2%
Azoty	31,00	3 075	-0,5%	5,9%	ING BSK	150,20	19 541	1,6%	-25,8%
Benefit Sys.	840,00	2 402	0,0%	-4,8%	Inter Cars	211,00	2 989	-2,8%	2,9%
Biomed-L.	9,40	585	8,0%	795,2%	Kemal	41,00	3 445	-0,6%	-9,4%
BNP Paribas	48,60	7 165	-0,8%	-28,5%	Kęty	448,00	4 298	-3,6%	29,5%
Bogdanka	22,00	748	-1,3%	-36,9%	Kruk	110,00	2 087	7,8%	-34,3%
Budimex	225,00	5 744	-0,2%	30,8%	Livechat	76,10	1 960	0,8%	75,8%
Celon Ph.	43,30	1 949	-1,8%	9,1%	Mabion	26,00	357	-33,6%	-66,2%
Ciech	31,10	1 639	0,8%	-21,7%	Mercator	148,00	1 569	-0,3%	1387,4%
Comarch	203,00	1 651	-3,8%	8,6%	Millennium	3,02	3 666	0,7%	-48,3%
Develia	2,00	895	-0,2%	-21,3%	Neuca	505,00	2 205	2,0%	33,6%
Dom Dev.	95,60	2 411	-1,2%	1,1%	PKP Cargo	14,10	631	-0,3%	-31,2%
Echo	3,89	1 605	0,5%	-16,7%	PlayWay	536,00	3 538	-0,6%	124,3%
Enea	7,34	3 240	1,6%	-7,3%	Ten Square	579,00	4 193	-2,7%	192,4%
Energa	8,16	3 379	0,5%	15,3%	VRG	2,54	594	3,9%	-37,3%
Eurocash	17,23	2 398	0,7%	-21,1%	WP.PL	71,00	2 065	-1,7%	1,7%

WIG20 vs mWIG40 vs sWIG80 [zmiana % YTD]



WIG20



S&P500



PKN Orlen

Koncern zdementował opublikowane w piątkowej "Gazecie Wyborczej" nieoficjalne informacje dotyczące szeregu warunków, które miałyby spełnić PKN Orlen, żeby uzyskać zgodę Komisji Europejskiej na fuzję z Grupą Lotos.

"Tekst opublikowany w GW dot. fuzji z Grupą Lotos zawiera nieprawdę i manipulacje. Podejmiemy wyłącznie takie działania, które długofalowo wzmocnią Skarb Państwa i gospodarkę. Nasza polityka jest inna i nie zamierzamy jak D. Tusk sprzedawać Lotosu Rosjanom" - napisał prezes Orlenu Daniel Obajtek we wpisie na Twitterze.

PKN Orlen w specjalnym oświadczeniu zaznaczył, że jest w trakcie negocjacji z Komisją Europejską i na tym etapie nie informuje o szczegółach prowadzonych rozmów.

"Podkreślamy, że projekt musi być opłacalny biznesowo dla wszystkich stron transakcji, a także musi uwzględniać bezpieczeństwo energetyczne Polski. Wskazujemy jednocześnie, że absolutnym standardem przy tak skomplikowanych transakcjach jest oczekiwanie przez KE wdrożenia środków zaradczych" - napisano w oświadczeniu Orlenu.

"Celem transakcji jest stworzenie silnego podmiotu o międzynarodowym potencjale liczącego się na rynku dostaw ropy. Jeden silny podmiot pozwoli skutecznie konkurować na wymagającym, globalnym rynku, poprawi bezpieczeństwo krajowej gospodarki w obszarze paliw i energii, a także umożliwi zwiększenie inwestycji ukierunkowanych na rozwój" - dodano.

Banki

Obecnie 14 największych banków stosuje zwrot pobranych części opłat w przypadku wcześniejszej spłaty kredytu konsumenckiego z zastosowaniem metody liniowej, postulowanej przez UOKiK. Kredytobiorcy odzyskują co najmniej 1,5 mld PLN - poinformował w komunikacie pasowym UOKiK.

Kruk

Grupa wydała w drugim kwartale na zakup wierzytelności 23 mln PLN, czyli o 82% mniej niż rok wcześniej, a wartość spłat od dłużników spadła o 7% do 417 mln PLN. Kruk podał, że w pierwszym półroczu każdy z rynków, na którym działa grupa, został dotknięty przez pandemię, co miało wpływ na osiągnięte wartości spłat.

Budimex

Spółka planuje zakończyć przegląd opcji strategicznych segmentu deweloperskiego do końca 2020 roku - poinformował PAP Biznes prezes Dariusz Blocher. Jego zdaniem, długoterminowe perspektywy rynku mieszkaniowego są dobre, a Budimex Nieruchomości powinien zwiększyć swoją działalność co najmniej dwukrotnie.

"Do końca tego roku wybrany doradca powinien nam rekomendować rozwiązania, a my jako właściciel, chcemy wybrać najlepsze z nich" - poinformował PAP Biznes prezes Dariusz Blocher.

"Analiza aktywów jest przeprowadzana, aby poznać, jak możemy rozwinąć Budimex Nieruchomości. Chcemy, żeby ta spółka, bazując na swoim doświadczeniu, pozycji rynkowej i bankowi ziemi, budowała i sprzedawała więcej mieszkań niż obecnie" - poinformował prezes.

"Widzimy liczne transakcje na rynku deweloperskim i chcemy z pomocą renomowanej firmy przyjrzeć się, czy to, w jaki sposób teraz działa Budimex Nieruchomości, jest optymalne" - dodał.

"Chcę, żeby Budimex Nieruchomości, po ponad 20 latach rozwoju w Grupie Budimex, nabrał nowej prędkości i rozwinął swoją działalność co najmniej dwukrotnie. Może to się zrealizować w krótkiej perspektywie pod skrzydłami Budimeksu, ale także z pozyskanym partnerem, bądź poza grupą" - poinformował prezes Blocher.

"Rynek nieruchomości się zmienia. Chcemy sprawdzić, czy nasza działalność Budimeksu Nieruchomości jest adekwatna do obecnych trendów. Perspektywy długoterminowe są dobre. Baza mieszkaniowa w Polsce, w stosunku do potrzeb oraz średniej unijnej, jest ograniczona i w znacznej części pochodzi co najmniej sprzed 40 lat. Mieszkamy w małych mieszkaniach z licznymi członkami rodzin" - dodał.

Prezes wskazał też, że Budimex Nieruchomości dysponuje obecnie bankiem ziemi na 8 tys. lokali. Dodał, że spółka chce podwoić sprzedaż mieszkań.

W pierwszej połowie 2020 roku Budimex Nieruchomości zawarł 816 umów przedwstępnych sprzedaży lokali, czyli o 11% więcej r/r.

"Dobry wynik przedsprzedaży mieszkań jest, między innymi, efektem utrzymującego się cały czas popytu

na mieszkania w największych miastach Polski. Zapotrzebowanie na mieszkania jest duże i to się nie zmieni. Wejście polskiej gospodarki w dłuższy stan recesji, czy wzrost bezrobocia z pewnością może wpłynąć na sposób obrotu mieszkaniami, ale nie wpłynie na sam popyt" - ocenił prezes Blocher.

Grupa prognozuje, że wzrosty sprzedaży mieszkań mogą hamować, bo - jak ocenił prezes - część klientów na wieść o recesji będzie wstrzymywała się z inwestowaniem w ten rodzaj nieruchomości.

"Z drugiej strony mamy obecnie bardzo niskie stopy procentowe, które sprzyjają zakupowi mieszkań i inwestowaniu w ten rynek. Prognozy makroekonomiczne Komisji Europejskiej dla polskiej gospodarki okazały się delikatnie lepsze niż oczekiwano. Koszty budownictwa mieszkaniowego powinny w najbliższym czasie lekko spadać, a więc rentowność deweloperów też powinna być lepsza" - ocenił prezes.

"Ceny mieszkań nie powinny rosnąć, ale poza wybranymi przypadkami nie będą raczej spadać. Kluczowe będą wyniki gospodarcze Polski w 2H'20 oraz sytuacja epidemiologiczna w kraju" - dodał.

Celon Pharma Spółka podtrzymuje, że nie zamierza zwiększać zaangażowania kapitałowego w Mabion - poinformował PAP Biznes prezes Maciej Wieczorek.

"Celon Pharma nie zamierza zwiększać zaangażowania kapitałowego w Mabion w związku z planami dotyczącymi powtórnego złożenia wniosku o dopuszczenie do obrotu leku MabionCD20. Ja, jako osoba prywatna Maciej Wieczorek, poprzez Glatton jestem inwestorem w Mabionie i tylko w tej postaci rozważam dokapitalizowanie procesów biznesowych tej spółki" - poinformował PAP Biznes Maciej Wieczorek, prezes Celon Pharma.

Mabion Spółka przyjęła wstępne ramowe założenia dotyczące zakresu i harmonogramu prac niezbędnych do złożenia nowego wniosku o dopuszczenie do obrotu produktu MabionCD20. Mabion szacuje, że prace związane z uzyskaniem danych niezbędnych do złożenia nowego wniosku o dopuszczenie do obrotu zostaną ukończone przed lub na początku 2022 roku i będą się wiązały z nakładami netto na poziomie ok. 75-85 mln PLN na przestrzeni zakładanego okresu.

Mabion ocenia, że źródłami finansowania prac niezbędnych do złożenia nowego wniosku o dopuszczenie do obrotu produktu MabionCD20 będą w pierwszej kolejności: podwyższenie kapitału, kredyty (w tym pożyczki od założycieli) oraz nowe granty publiczne. Dodatkowe potencjalne źródła finansowania to partnerstwa i kredyty EBI.

Stelmet Stanisław Bieńkowski, prezes i dominujący akcjonariusz Stelmetu, zamierza przeprowadzić przymusowy wykup 1,36 mln akcji, stanowiących ok. 4,6% kapitału zakładowego spółki.

Prochem Steven George Tappan wzywa do sprzedaży około 33% akcji Prochemu po 15,48 PLN za sztukę.

Atal Deweloper uruchomił sprzedaż 272 mieszkań w ramach drugiego etapu gliwickiego projektu Apartamenty Karolinki. Planowany termin oddania tego etapu inwestycji do użytkowania to 2Q'22.

GPW Wyniki cotygodniowego sondażu Indeksu Nastrojów Inwestorów pokazują, że odsetek inwestorów spodziewających się w ciągu sześciu miesięcy trendu wzrostowego na GPW wzrósł o 2,6 p.p. do 48,3%. Odsetek respondentów oczekujących trendu spadkowego spadł o 3,2 p.p. do 21% - podało Stowarzyszenie Inwestorów Indywidualnych w komunikacie.

Budimex Spółka zawarła umowę z GDDKiA Oddział w Krakowie na wykonanie zadania pn. "Budowa drogi S1 Kosztowy - Bielsko-Biała. Odcinek IV Obwodnica Oświęcimia (DK 44 klasy GP)". Wartość umowy to 380,2 mln PLN netto.

7Levels Premiera gry "Crowdy Farm Rush" na Nintendo Switch została zaplanowana na 6 sierpnia 2020 roku. Gra będzie dostępna w Europie, Australii oraz Ameryce Północnej w cenie 5,99 USD/EUR.

Ultimate Games Spółka wraz z innymi podmiotami zawiązała nową spółkę tj. Console Way. Głównym przedmiotem działalności Console Way będzie portowanie gier z portfolio Ultimate Games oraz grupy kapitałowej PlayWay na konsole.

Mennica Polska Spółka rozpoczęła - zgodnie z decyzją walnego zgromadzenia - program skupu do 638,1 tys. akcji własnych (tj. 10% kapitału) w celu umorzenia, za łączną kwotę nie większą niż 12,4 mln PLN. Cena jednej akcji nie może być wyższa niż 19,5 PLN za sztukę.

Rawplug Spółka zaprosiła do składania ofert sprzedaży nie więcej niż 1,5 mln akcji własnych po 7,5 PLN za sztukę.

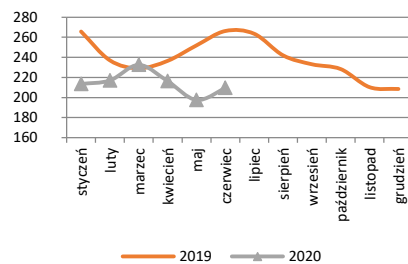
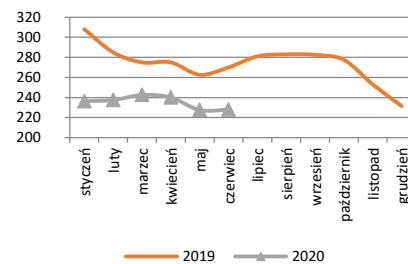
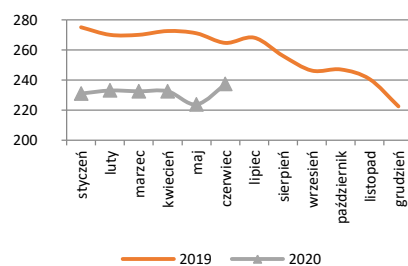
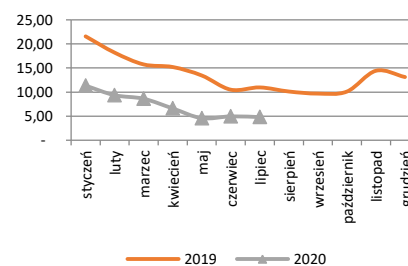
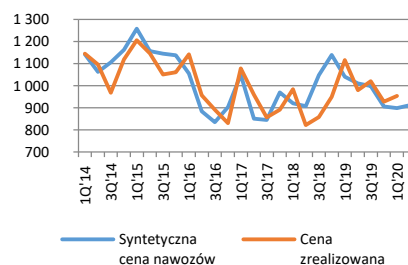
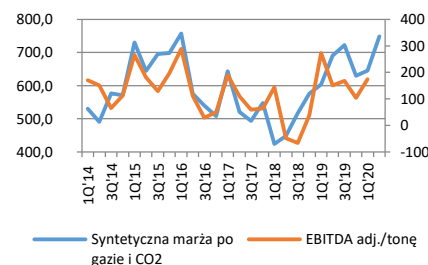
**Grupa Azoty,
Puławy, Police**
Notowania benchmarków w czerwcu '20:

Po czerwcu 2020 wskazujemy na:

- odbicie cen mocznika o 6% m/m (-21% r/r) i spadek RSM o 8% m/m (+2% r/r);
- stabilne ceny saletry amonowej (-16% r/r) i spadek saletrzaku (-5% m/m, -22% r/r);
- dalszy spadek notowań amoniaku o 7% m/m (-8% r/r), stabilny DAP (-17% r/r) i wzrost NPK o +6% m/m (-10% r/r);
- stabilne ceny tworzyw (kaprolaktam/poliamid -27/-22% r/r) przy dużym wzroście surowców ropopochodnych (benzen/fenol +30/7% m/m)- pogorszenie marż w tworzywach;
- stabilne ceny bieli tytanowej (-4% r/r) i melaminy (-9% r/r);
- wzrost kosztów gazu z rekordowo niskich poziomów w maju (TTF DA) +8% m/m (-53% r/r);
- wzrost kosztów CO2 w okolicie 30 EUR/EUA (średnia w 2Q'20 21,2 EUR/EUA, bieżąca 29 EUR/EUA);
- umocnienie złotówki do EUR (-2%) i USD (-5%) - negatywny wpływ na marże w nawozach;

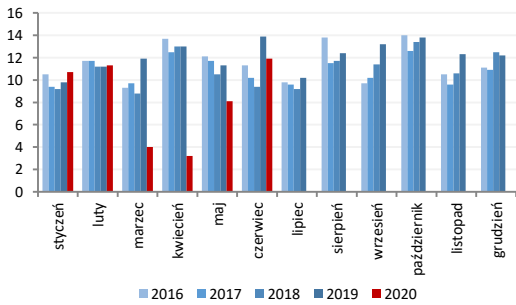
Wnioski:

- benchmarki za 06.20 sugerują wzrost cen nawozów (w PLN) w 2Q'20 rzędu 1% q/q (-10% r/r)- poniżej majowych danych;
- przy głębszym spadku cen nawozów w 06.20, wzroście kosztów gazu i CO2 oraz umocnieniu złotówki, marże na nawozach (choć dalej bardzo wysokie) pogorszyły się w relacji do majowych danych (ok. 749 PLN/t- na poziomie szczytów z 2015/2016 kiedy marża EBITDA segmentu przekraczała 20% vs 16% po 1Q'20);
- obecnie ceny gazu po wzroście w czerwcu ustabilizowały się na poziomie TTF DA/1M 4,78/5,43 EUR/MWh. Największym problem jest drożejące CO2 (blisko rekordowych 30 EUR/EUA w lipcu vs ok. 15 EUR w marcu i 25 EUR/EUA w naszej prognozie) ;
- odwrócenie spadkowej tendencji surowców ropopochodnych (benzen/fenol) przy dalszym spadku notowań tworzyw powinno prowadzić do erozji marż segmentu (marże na kaprolaktamie -7% r/r).

Mocznik USD/t

Saletra amonowa EUR/t

NPK USD/t

Gaz TTF DA EUR/MWh

Syntetyczna cena nawozów* vs zrealizowana PLN/t

Syntetyczna marża PLN/t vs EBITDA/t w s. nawozów


Źródło: BDM, spółka, szacunki własne. *- przy typowym mix. LS- syntetyczna cena nawozów przy typowym mixie PLN/t (na podstawie benchmarków), PS- cena sprzedaży nawozów zrealizowana. Korelacja 0,74.

Źródło: BDM, spółka, szacunki własne. *- syntetyczna cena nawozów-koszt gazu i CO2. LS- syntetyczna marża PLN/t, PS oczyszczona EBITDA/t w nawozach MPLN. Korelacja 0,65.

Baltona	GPW ustaliła, że dniem wycofania akcji spółki z obrotu na rynku głównym GPW będzie 15 lipca 2020 roku.																																																																														
Synektyk	Spółka podpisała umowy z Wojskowym Instytutem Medycznym dotyczące sprzedaży robota chirurgicznego Da Vinci o wartości 16,1 mln PLN netto.																																																																														
Ferrum	Oferta spółki o wartości ok. 16,1 mln EUR netto, tj. ok. 88,6 mln PLN brutto, okazała się najkorzystniejsza w postępowaniu Gaz-System na dostawy izolowanych rur stalowych dla zadań towarzyszących gazociągowi Baltic Pipe LOT D.																																																																														
Elemental Hld.	MetLife Otwarty Fundusz Emerytalny sprzedał wszystkie posiadane akcje spółki.																																																																														
MS Warszawa	Mostostal Warszawa i Acciona Construcción zawarły z GDDKiA umowę o wartości 2,23 mld PLN brutto. Kontrakt dotyczy zaprojektowania i budowy drogi ekspresowej S19 na odcinku od węzła Rzeszów Południe do węzła Babica.																																																																														
Solar	Spółka wypracowała w czerwcu ok. 11,9 mln PLN przychodów (-14% r/r).																																																																														
	<p>Solar – sprzedaż miesięczna [mln PLN]</p>  <table border="1"> <caption>Solar – sprzedaż miesięczna [mln PLN]</caption> <thead> <tr> <th>Miesiąc</th> <th>2016</th> <th>2017</th> <th>2018</th> <th>2019</th> <th>2020</th> </tr> </thead> <tbody> <tr><td>styczeń</td><td>10</td><td>11</td><td>10</td><td>10</td><td>10</td></tr> <tr><td>lutego</td><td>11</td><td>11</td><td>11</td><td>11</td><td>11</td></tr> <tr><td>marzec</td><td>11</td><td>11</td><td>11</td><td>11</td><td>11</td></tr> <tr><td>kwiecień</td><td>11</td><td>11</td><td>11</td><td>11</td><td>11</td></tr> <tr><td>maj</td><td>11</td><td>11</td><td>11</td><td>11</td><td>11</td></tr> <tr><td>czerwiec</td><td>11</td><td>11</td><td>11</td><td>11</td><td>11</td></tr> <tr><td>lipiec</td><td>11</td><td>11</td><td>11</td><td>11</td><td>11</td></tr> <tr><td>sierpień</td><td>11</td><td>11</td><td>11</td><td>11</td><td>11</td></tr> <tr><td>wrzesień</td><td>11</td><td>11</td><td>11</td><td>11</td><td>11</td></tr> <tr><td>październik</td><td>11</td><td>11</td><td>11</td><td>11</td><td>11</td></tr> <tr><td>listopad</td><td>11</td><td>11</td><td>11</td><td>11</td><td>11</td></tr> <tr><td>grudzień</td><td>11</td><td>11</td><td>11</td><td>11</td><td>11</td></tr> </tbody> </table> <p>Źródło: Dom Maklerski BDM S.A., spółka</p>	Miesiąc	2016	2017	2018	2019	2020	styczeń	10	11	10	10	10	lutego	11	11	11	11	11	marzec	11	11	11	11	11	kwiecień	11	11	11	11	11	maj	11	11	11	11	11	czerwiec	11	11	11	11	11	lipiec	11	11	11	11	11	sierpień	11	11	11	11	11	wrzesień	11	11	11	11	11	październik	11	11	11	11	11	listopad	11	11	11	11	11	grudzień	11	11	11	11	11
Miesiąc	2016	2017	2018	2019	2020																																																																										
styczeń	10	11	10	10	10																																																																										
lutego	11	11	11	11	11																																																																										
marzec	11	11	11	11	11																																																																										
kwiecień	11	11	11	11	11																																																																										
maj	11	11	11	11	11																																																																										
czerwiec	11	11	11	11	11																																																																										
lipiec	11	11	11	11	11																																																																										
sierpień	11	11	11	11	11																																																																										
wrzesień	11	11	11	11	11																																																																										
październik	11	11	11	11	11																																																																										
listopad	11	11	11	11	11																																																																										
grudzień	11	11	11	11	11																																																																										
Red Dev Studio	Spółka kontynuuje przygotowania do rozpoczęcia produkcji dużego tytułu o roboczej nazwie "Project X". Zgodnie z harmonogramem, etap planowania gry zakończy się do 30 września br. Do tego czasu spółka sfinalizuje także budżet i finansowanie "Projectu X". Aktualnie zespół pracuje nad wysokobudżetowym projektem - "Lovecraft Tales", którego premiera planowana jest na 2Q'21.																																																																														
SimFabric	MobileFabric - spółka zależna SimFabric - podpisał umowę na wydanie oraz portowanie "Train Mechanic Simulator Mobile" na urządzenia mobilne z systemami iOS i Android, podał SimFabric. Projekt trafi do sprzedaży w 1Q'21. Właścicielem tytułu jest PlayWay.																																																																														
PGE	Koncern podpisał z Gminą Kleszczów list intencyjny zakładający współpracę przy rewitalizacji terenów pokopalnianych wokół odkrywki Bełchatów i 40 ha należących do gminy, odtworzeniu walorów krajobrazowych oraz rozwoju infrastruktury rekreacyjno-sportowej.																																																																														
Polenergia	Spółka zależna Polenergii - Polenergia Farma Wiatrowa 3 - zawarła z EBOiR, mBankiem, ING Bankiem Śląskim i Santander Bank Polska umowy kredytu inwestycyjnego w łącznej kwocie do 480 mln zł na finansowanie budowy farmy wiatrowej Dębsk. Umowa obejmuje też kredyt VAT w okresie budowy do 73 mln PLN.																																																																														
Telemedycyna Polska	Akcjonariusze spółki zdecydowali o podwyższeniu kapitału zakładowego w drodze emisji do 2,5 mln nowych akcji serii D z wyłączeniem prawa poboru - podano w projektach uchwałach ZWZ zwołanego na 6 sierpnia. Emisja akcji ma odbyć się w drodze subskrypcji prywatnej.																																																																														
Polnord	Deweloper otrzymał powiadomienie o wydanej przez Starostę Legionowskiego decyzji, ustalającej wysokość odszkodowania dla spółki w kwocie ok. 14,8 mln PLN za wygasłe prawo użytkowania wieczystego działek, przejętych pod drogi publiczne na terenie warszawskiego Wilanowa. Decyzja dotyczy ustalenia odszkodowania za działki o łącznej powierzchni ponad 2,5 ha.																																																																														
Enter Air	Spółka zmieniła datę publikacji raportu za 1Q'20 z dn. 15. na 31. lipca.																																																																														
Brand24	Grupa podała, że na koniec 2Q'20 miała 3091 aktywnych klientów.																																																																														
OT Logistics	W 1Q'20 grupa wypracowała 207,2 mln PLN przychodów oraz poniosła 6,2 mln PLN straty EBIT i 41,6 mln PLN straty netto.																																																																														

Medapp	Akcjonariusze spółki zdecydują na walnym zgromadzeniu, zwołanym na 5 sierpnia, o przeznaczeniu zysku netto za '19, w kwocie 0,67 mln PLN na pokrycie strat z lat ubiegłych, wynika z projektów uchwał.																																
Polimex Mostostal	Polimex Budownictwo, spółka zależna Polimex Mostostal zawarł umowę z E&W na wykonanie farmy wiatrowej "Parku Wiatrowego Janikowo" o łącznej mocy 60 MW za 43,1 mln PLN brutto.																																
Mostostal Zabrze	Oferta Mostostal Zabrze Gliwickie Przedsiębiorstwo Budownictwa Przemysłowego - lidera konsorcjum - warta 52 mln PLN netto, została wybrana jako najkorzystniejsza w przetargu gminy Sosnowiec o udzielenie zamówienia publicznego pod nazwą: "Budowa Centrum Edukacji Ekologicznej - Egzotarium'.																																
Gaming – podsumowanie tygodnia	Gaming – podsumowanie wiadomości tygodnia																																
	Gaming 06/06.2020-13/07.2020																																
	<table border="1"> <thead> <tr> <th>Kraj</th> <th>Link</th> </tr> </thead> <tbody> <tr> <td>CI Games – od dnia premiery, sprzedaż gry SGWC przekroczyła liczbę 700 tys. sztuk.</td> <td>http://biznes.pap.pl/espi/pl/reports/view/2,447052</td> </tr> <tr> <td>PlayWay - informacja odnośnie wishlist spółki w sklepie STEAM</td> <td>http://biznes.pap.pl/espi/pl/reports/view/2,447263</td> </tr> <tr> <td>Vivid Games – szacunkowa strata netto w czerwcu wyniosła 0,1 mln PLN.</td> <td>http://biznes.pap.pl/espi/pl/reports/view/2,447158</td> </tr> <tr> <td>T-Bull – przyznanie 2,6 mln PLN dofinansowania w ramach konkursu „GameINN”.</td> <td>http://biznes.pap.pl/espi/pl/reports/view/2,446991</td> </tr> <tr> <td>BoomBit – przyznanie do 3,8 mln PLN dofinansowania z NCBIR.</td> <td>http://biznes.pap.pl/espi/pl/reports/view/2,447001</td> </tr> <tr> <td>Artifex Mundi – szacunkowe przychody za czerwiec wyniosły 2,2 mln PLN.</td> <td>http://biznes.pap.pl/espi/pl/reports/view/2,447047</td> </tr> <tr> <td>Artifex Mundi – przyznanie 6,6 mln PLN dofinansowania w ramach konkursu „GameINN”.</td> <td>http://biznes.pap.pl/espi/pl/reports/view/2,446993</td> </tr> <tr> <td>Zagranica</td> <td></td> </tr> <tr> <td>Sony inwestuje 250 mln dolarów w Epic Games, nabyli mniejszościowy pakiet udziałów.</td> <td>https://tinyurl.com/yc44kuh9</td> </tr> <tr> <td>PS5 nie może czekać. Twórcy TLoU i Uncharted szukają pracowników do nowej produkcji.</td> <td>https://tinyurl.com/y7p4483d</td> </tr> <tr> <td>Twórca God of War: „Ceny gier muszą wzrosnąć”.</td> <td>https://tinyurl.com/ycqwdafk</td> </tr> <tr> <td>UFC 4 nadciąga. EA zaprasza na zwiastun i prezentację gry.</td> <td>https://tinyurl.com/ycd9j8v4</td> </tr> <tr> <td>The Last of Us 2 grą miesiąca społeczności PlayStation.</td> <td>https://tinyurl.com/y9hw4fxj</td> </tr> <tr> <td>Microsoft włącza się do walki o Warner Bros.</td> <td>https://tinyurl.com/ycoaoh9w</td> </tr> <tr> <td>Xbox Game Studios może zostać ponownie powiększone.</td> <td>https://tinyurl.com/y74rmnj</td> </tr> </tbody> </table>	Kraj	Link	CI Games – od dnia premiery, sprzedaż gry SGWC przekroczyła liczbę 700 tys. sztuk.	http://biznes.pap.pl/espi/pl/reports/view/2,447052	PlayWay - informacja odnośnie wishlist spółki w sklepie STEAM	http://biznes.pap.pl/espi/pl/reports/view/2,447263	Vivid Games – szacunkowa strata netto w czerwcu wyniosła 0,1 mln PLN.	http://biznes.pap.pl/espi/pl/reports/view/2,447158	T-Bull – przyznanie 2,6 mln PLN dofinansowania w ramach konkursu „GameINN”.	http://biznes.pap.pl/espi/pl/reports/view/2,446991	BoomBit – przyznanie do 3,8 mln PLN dofinansowania z NCBIR.	http://biznes.pap.pl/espi/pl/reports/view/2,447001	Artifex Mundi – szacunkowe przychody za czerwiec wyniosły 2,2 mln PLN.	http://biznes.pap.pl/espi/pl/reports/view/2,447047	Artifex Mundi – przyznanie 6,6 mln PLN dofinansowania w ramach konkursu „GameINN”.	http://biznes.pap.pl/espi/pl/reports/view/2,446993	Zagranica		Sony inwestuje 250 mln dolarów w Epic Games, nabyli mniejszościowy pakiet udziałów.	https://tinyurl.com/yc44kuh9	PS5 nie może czekać. Twórcy TLoU i Uncharted szukają pracowników do nowej produkcji.	https://tinyurl.com/y7p4483d	Twórca God of War: „Ceny gier muszą wzrosnąć”.	https://tinyurl.com/ycqwdafk	UFC 4 nadciąga. EA zaprasza na zwiastun i prezentację gry.	https://tinyurl.com/ycd9j8v4	The Last of Us 2 grą miesiąca społeczności PlayStation.	https://tinyurl.com/y9hw4fxj	Microsoft włącza się do walki o Warner Bros.	https://tinyurl.com/ycoaoh9w	Xbox Game Studios może zostać ponownie powiększone.	https://tinyurl.com/y74rmnj
Kraj	Link																																
CI Games – od dnia premiery, sprzedaż gry SGWC przekroczyła liczbę 700 tys. sztuk.	http://biznes.pap.pl/espi/pl/reports/view/2,447052																																
PlayWay - informacja odnośnie wishlist spółki w sklepie STEAM	http://biznes.pap.pl/espi/pl/reports/view/2,447263																																
Vivid Games – szacunkowa strata netto w czerwcu wyniosła 0,1 mln PLN.	http://biznes.pap.pl/espi/pl/reports/view/2,447158																																
T-Bull – przyznanie 2,6 mln PLN dofinansowania w ramach konkursu „GameINN”.	http://biznes.pap.pl/espi/pl/reports/view/2,446991																																
BoomBit – przyznanie do 3,8 mln PLN dofinansowania z NCBIR.	http://biznes.pap.pl/espi/pl/reports/view/2,447001																																
Artifex Mundi – szacunkowe przychody za czerwiec wyniosły 2,2 mln PLN.	http://biznes.pap.pl/espi/pl/reports/view/2,447047																																
Artifex Mundi – przyznanie 6,6 mln PLN dofinansowania w ramach konkursu „GameINN”.	http://biznes.pap.pl/espi/pl/reports/view/2,446993																																
Zagranica																																	
Sony inwestuje 250 mln dolarów w Epic Games, nabyli mniejszościowy pakiet udziałów.	https://tinyurl.com/yc44kuh9																																
PS5 nie może czekać. Twórcy TLoU i Uncharted szukają pracowników do nowej produkcji.	https://tinyurl.com/y7p4483d																																
Twórca God of War: „Ceny gier muszą wzrosnąć”.	https://tinyurl.com/ycqwdafk																																
UFC 4 nadciąga. EA zaprasza na zwiastun i prezentację gry.	https://tinyurl.com/ycd9j8v4																																
The Last of Us 2 grą miesiąca społeczności PlayStation.	https://tinyurl.com/y9hw4fxj																																
Microsoft włącza się do walki o Warner Bros.	https://tinyurl.com/ycoaoh9w																																
Xbox Game Studios może zostać ponownie powiększone.	https://tinyurl.com/y74rmnj																																
	<i>Źródło: Dom Maklerski BDM S.A, PAP, PPE.pl, Planetagraca.pl, Stooq.pl</i>																																
Deweloperzy	W mieszkaniówce nie tak źle, jak się spodziewano. Od lekkich po drastyczne - takie spadki zanotowali deweloperzy z GPW w objętym lockdownem II kwartale. Wiele wskazuje, że po początkowym szoku wciąż będzie dużo chętnych na mieszkania. - Rzeczpospolita																																
Wojas	Wojas redukuje sieć sklepów w Czechach i na Słowacji. Jej założyciel nie widzi potrzeby, aby ją dokapitalizować, ale szuka oszczędności. Widzi je m.in. w integracji producenta obuwiwa dziecięcego Bartek. - Parkiet																																
Prairie Mining	Droga Prairie Mining do rozpoczęcia budowy kopalń węgla w Polsce była długa i wyboista. Spółka nie dotarła do celu, ale właśnie wytycza sobie nowy szlak – będzie walczyła o odszkodowanie. - Parkiet																																
Spółki odzieżowe	Odzieżówka wciąż nieco zmrożona. Spadek sprzedaży w czerwcu znacznie wyhamował, ale popyt nie wrócił do poziomu sprzed pandemii. – Dziennik Gazeta Prawna																																
Banki, deweloperzy	Pośrednicy musieli zmienić model działania. Sprzedaż niektórych rodzajów kredytów zmniejszyła się w 2Q'20 nawet o 70%. Teraz widać wzrost popytu, zwłaszcza na hipoteki. – Dziennik Gazeta Prawna																																
Banki	Grozi nam credit crunch, czyli kryzys kredytowy - alarmuje Komitet Stabilności Finansowej, a Związek Banków Polskich planuje zaproponowanie środków zaradczych. Część banków bagatelizuje problem. – Gazeta Wyborcza																																

Źródło: Dom Maklerski BDM S.A., spółki, PAP

WYDZIAŁ ANALIZ I INFORMACJI:

Krystian Brymora

Dyrektor Wydziału
tel. (+48) 501 238 443
e-mail: krystian.brymora@bdm.pl
[strategia, chemia, przemysł, energetyka](#)

Michał Fidelus

Analityk rynku akcji
tel. (+48) 666 073 972
e-mail: michal.fidelus@bdm.pl
[banki, finanse](#)

Adrian Górniak

Analityk rynku akcji
tel. (+48) 668 516 977
e-mail: adrian.gorniak@bdm.pl
[deweloperzy, handel, media](#)

Krzysztof Tkocz

Młodszy analityk rynku akcji
tel. (+48) 516 086 705
e-mail: krzysztof.tkocz@bdm.pl
[gry komputerowe](#)

WYDZIAŁ OBSŁUGI KLIENTÓW INSTYTUCJONALNYCH:

Leszek Mackiewicz

Dyrektor Wydziału
tel. (022) 62-20-848
e-mail: leszek.mackiewicz@bdm.pl

Tomasz Ilczyszyn

tel. (022) 62-20-854
e-mail: tomasz.ilczyszyn@bdm.pl

Maciej Fink-Finowicki

tel. (022) 62-20-855
e-mail: maciej.fink-finowicki@bdm.pl