

Redaktor wydania: Michał Fidelus/ Krystian Brymora

KOMENTARZ PORANNY

Polski parkiet silniejszy od zagranicznych

Czwartkowe notowania przyniosły delikatne wzrosty na naszym rodzimym parkiecie, WIG20 przy obrotach na poziomie 690 mln PLN zakończył dzień 0,2% wyższą zatrzymując się na poziomie 1.791,7 pkt. Pozytywnie wyróżniły się także spółki jak KGHM 4,3%, Play 2,9% oraz Orange 2,6%. Największą przecenę z grona polskich blue chipów zaliczyły takie walory jak JSW i CD Projekt, które straciły tego dnia po 3,3%. Natomiast mWIG40 i sWIG80 zyskały odpowiednio 0,4%/ 0,1%. Na europejskich parkietach królował kolor czerwony, brytyjski FTSE 100 stracił 1,7%, francuski CAC40 1,2% a niemiecki DAX znalazł się delikatnie pod kreską. Dwa z trzech głównych indeksów na Wall Street zakończyły dzień spadkami (Dow Jones -1,4%, S&P500 -0,6%), pozytywnie natomiast wyróżnił się Nasdaq Composite, który urosł o 0,5% i tym samym kolejny raz ustanowił historyczny rekord. Kolejny raz w USA padł dobowy rekord wykrytych zakażeń (65,5 tys.), Trump w swoich twitach argumentuje, że przyrosty te związane są lepszym i większym systemem testowania niż w innych państwach. Natomiast Larry Kudlow nie spodziewa się, aby dynamiki te sprawiły dwuetapowy przebieg recesji w USA. Na rynkach azjatyckich Nikkei zniżkuje 0,6%, a Shanghai Composite Index idzie w dół o 1,1%

Krzysztof Tkocz

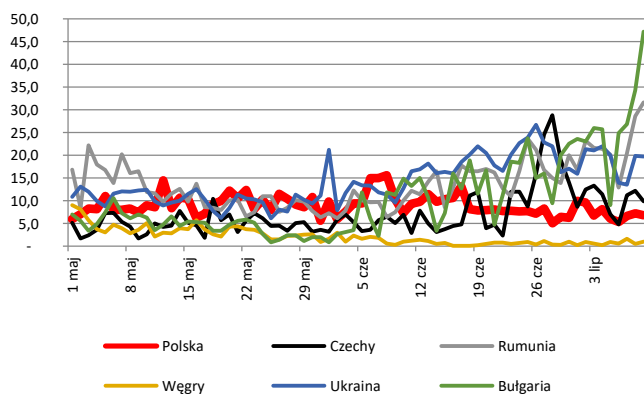
SKRÓT INFORMACJI ZE SPÓŁEK

- COVID-19: nowy, globalny rekord zakażeń (+223 tys.), rekordy w wielu krajach m.in. w USA, Indiach czy RPA; w EU dalej z rekordami Rumunia i Bułgaria; w Hongkongu powownie zamykają szkoły; duże wydarzenia w NY odwołane do 30.09 [komentarz BDM];
- PGNiG: Prezes spodziewa się „całkiem niezłych” wyników za 2Q20.
- Lotos, PKN Orlen: Lotos ma sprzedać większość stacji benzynowych i kluczowe spółki. (Gazeta Wyborcza)
- Enea: Grupa przenosi aktywa OZE do nowej spółki Enea Nowa Energia.
- CCC: Eobuwie otwiera pierwszy sklep stacjonarny Modivo.
- KGHM: Farma fotowoltaiczna w Legnicy powstanie jeszcze w tym roku.
- CI Games: Sprzedaż "Sniper Ghost Warrior Contracts" przekroczyła 700 tys. sztuk.
- JSW: Spółka odwołuje stan siły wyższej ogłoszony z początkiem kwietnia.
- Pekabex: Spółka ma wstępne porozumienie i wyłączność ws. przejęcia za 12,25 mln euro.
- Skarbiec: Aktywa pod zarządzeniem wzrosły w czerwcu o 7% m/m do 4,290 mln PLN.
- Amrest: Banki zwolniły Amrest z konieczności spełnienia kowenantów na koniec marca
- Mostostal Warszawa: Spółka ma umowę z GDDKiA na 635 mln PLN.
- Radpol: Wzywający kupi akcje Radpolu w wezwaniu, mimo niespełnienia się kilku warunków.
- Krka: Spółka wypłaci 4,25 euro brutto dywidendy na akcję z zysku za '19.
- CDRL: W 2Q20 przychody spadły o 21% r/r do 85 mln PLN.
- Robygy: Spółka wprowadziła do oferty 152 lokale w ramach IV etapu Mój Ursus.
- Unibep: Spółka rozwiązała umowę na prace drogowe na Ukrainie.
- Libet: Spółka miała wstępnie ok. 112 mln PLN przychodów w I połowie 2020 r.
- Rawplug: Spółka zaprosiła do składania ofert sprzedaży do 1,5 mln akcji spółki.
- Protektor: WZA zdecydowało o niewypłacie dywidendy za 2019 r.
- Procad: Spółka chce skupić do 2,98 mln akcji własnych za 1,6 PLN/sztukę.
- Labo Print: WZA zdecydowało o wypłacie dywidendy 0,15 PLN/akcję z zysku za 2019 r.

WYKRES DNIA

Rumunia i Bułgaria notują obecnie rekordowy wzrost zakażeń SARS-CoV-2

Nowe zakażenia COVID-19/1mln mieszkańców w CEE



Źródło: Dom Maklerski BDM S.A., Bloomberg.

Notowania: czwartek, 9 lipca 2020

	Wartość	Zmiana	
		1D	YTD
WIG20	1 791,7	0,2%	-16,7%
WIG30	2 062,1	0,3%	-16,6%
mWIG40	3 600,7	0,4%	-7,9%
sWIG80	14 094,1	0,1%	17,0%
WIG	50 844,5	0,2%	-12,1%
WIG Banki	4 202,1	0,1%	-37,9%
WIG Bud	2 868,7	2,2%	25,9%
WIG Chemia	8 087,2	-0,1%	-3,6%
WIG Dew	2 183,4	0,3%	-11,3%
WIG Energia	2 077,0	-0,2%	5,9%
WIG Games	33 170,9	-1,1%	76,8%
WIG IT	3 572,7	0,3%	26,1%
WIG Media	5 288,7	1,2%	-1,6%
WIG Paliwa	5 089,4	0,1%	-21,6%
WIG Spoż	3 038,7	0,2%	-2,8%
WIG Surowce	3 206,7	3,7%	3,8%
WIG Telco	837,4	2,4%	-4,1%
DAX	12 489,5	0,0%	-5,7%
CAC40	4 921,0	-1,2%	-17,7%
BUX	35 780,4	-0,4%	-22,4%
S&P500	3 152,1	-0,5%	-2,4%
DJIA	25 706,1	-1,4%	-9,9%
Nasdaq Comp	10 547,8	0,5%	17,6%
Bovespa	99 160,3	-0,6%	-14,3%
Nikkei225	22 362,2	-0,7%	-5,5%
S&P/ASX 200	5 904,4	-0,9%	-11,7%
Złoto	1 803,6	-0,3%	18,9%
Miedź	6 232,0	0,7%	0,9%
Ropa	39,6	-3,1%	-32,1%
EUR/PLN	4,47	-0,1%	5,1%
USD/PLN	3,96	0,3%	4,4%
CHF/PLN	4,21	0,1%	7,5%
EUR/USD	1,13	-0,4%	0,6%
USD/JPY	107,20	-0,1%	-1,3%

FW20

	Wartość	Zmiana	
Kurs otwarcia	1 790	0	0,00%
Kurs zamknięcia	1 792	2	0,11%
Kurs min.	1 788	10	0,56%
Kurs max.	1 802	7	0,39%
Wolumen obrotu	9 537	-2 006	-17,38%
Otwarte pozycje	31 873	-354	-1,10%

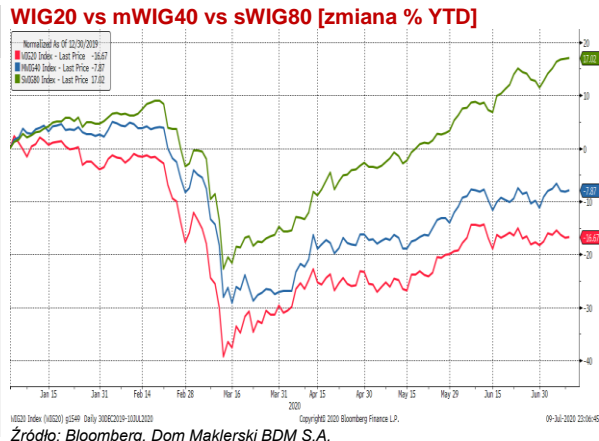
Indeksy GPW

Indeks	Open	Low	High	Close	1D	Obrót	
WIG20	1 791,68	1 789,08	1 802,31	1 791,68	0,2%	731	
WIG30	2 062,29	2 058,45	2 072,43	2 062,09	0,3%	758	
MWIG40	3 615,79	3 615,79	14 064,36	14 171,64	3 600,67	0,4%	115
SWIG80	14 143,51	3 592,24	3 620,56	14 094,10	0,1%	57	
WIG-PL	52 048,54	51 980,41	52 115,88	51 980,41	0,3%	941	
WIG	50 930,01	50 813,47	51 051,44	50 844,47	0,2%	943	

WIG20

	Close	MC	1D	YTD
Alior	16,73	2 184	-0,1%	-41,7%
CCC	61,20	3 358	1,1%	-44,4%
CD Projekt	385,90	37 093	-3,3%	38,1%
Cyfrowy P.	27,58	17 639	2,1%	-1,3%
Dino	196,20	19 235	-1,4%	36,3%
JSW	19,52	2 292	-3,3%	-8,7%
KGHM	101,40	20 280	4,3%	6,1%
Lotos	59,64	11 026	1,1%	-28,6%
LPP	6 715,00	12 439	2,0%	-23,9%
mBANK	228,20	9 664	-0,4%	-41,4%
Orange	6,51	8 543	2,6%	-8,6%
Pekao	55,00	14 436	0,9%	-45,2%
PGE	7,21	13 481	0,8%	-9,4%
PGNiG	4,83	27 892	1,8%	11,5%
PKN Orlen	61,20	26 176	0,9%	-28,7%
PKOBP	23,29	29 113	-0,1%	-32,4%
Play	31,50	8 008	2,9%	-10,0%
PZU	28,83	24 895	0,2%	-28,0%
Santander Polska	168,80	17 233	-0,6%	-45,1%
Tauron	2,49	4 364	-1,0%	51,8%

mWIG40				WIG20 vs mWIG40 vs sWIG80 [zmiana % YTD]					
	Close	MC	1D	YTD		Close	MC	1D	YTD
11 bit st.	522,00	1 230	-1,1%	30,5%	Famur	2,18	1 253	1,4%	-26,8%
Amica	129,40	1 006	-0,2%	-5,5%	Getin H.	1,21	230	-2,9%	-27,4%
Amrest	21,40	4 698	-5,1%	-50,6%	GPW	43,40	1 822	1,5%	10,4%
Asseco PL	67,70	5 619	1,8%	6,4%	GTC	6,90	3 350	-0,3%	-28,7%
Asseco SEE	40,80	2 117	-0,5%	64,5%	Handlowy	38,40	5 017	-1,0%	-25,9%
Azoty	31,15	3 090	-0,2%	6,4%	ING BSK	147,80	19 229	1,1%	-27,0%
Benefit Sys.	840,00	2 402	0,5%	-4,8%	Inter Cars	217,00	3 074	3,3%	5,9%
Biomed-L.	8,70	542	6,6%	728,6%	Kemel	41,25	3 466	0,1%	-8,8%
BNP Paribas	49,00	7 224	0,8%	-27,9%	Kęty	464,50	4 457	-0,7%	34,2%
Bogdanka	22,30	759	-0,7%	-36,0%	Kruk	102,00	1 935	-1,8%	-39,1%
Budimex	225,50	5 757	3,4%	31,1%	Livechat	75,50	1 944	-3,2%	74,4%
Celon Ph.	44,10	1 985	1,4%	11,1%	Mabion	39,15	538	-0,1%	-49,2%
Ciech	30,85	1 626	-0,5%	-22,3%	Mercator	148,50	1 575	12,5%	1392,5%
Comarch	211,00	1 716	0,5%	12,8%	Millennium	3,00	3 642	-0,7%	-48,7%
Develia	2,01	897	1,1%	-21,1%	Neuca	495,00	2 161	0,0%	31,0%
Dom Dev.	96,80	2 441	1,9%	2,3%	PKP Cargo	14,14	633	-0,8%	-31,0%
Echo	3,87	1 597	0,0%	-17,1%	PlayWay	539,00	3 557	0,9%	125,5%
Enea	7,23	3 189	-1,2%	-8,7%	Ten Square	595,00	4 309	-0,2%	200,5%
Energa	8,12	3 362	-0,1%	14,7%	VRG	2,44	572	-1,8%	-39,6%
Eurocash	17,11	2 381	0,6%	-21,7%	WP.PL	72,20	2 100	2,8%	3,4%



WIG20



S&P500



PKN Orlen, Lotos	Lotos ma sprzedać większość stacji benzynowych i kluczowe spółki, w naftobazach powstanie konkurent państwowej firmy PERN i stworzone zostaną ułatwienia dla importu paliw. To słona cena, którą ma zapłacić Orlen za przejście kontroli nad Lotosem. (Gazeta Wyborcza)
PGNiG	<p>2Q20 roku to PGNiG najtrudniejszy okres w tym roku, - ale wbrew pierwotnym przewidywaniom - i tak będzie "całkiem niezły", ocenił prezes Jerzy Kwieciński.</p> <p>"Przewidywaliśmy, że II kwartał będzie dla nas bardzo trudny, ale będzie całkiem niezły na tle tego, co się dzieje w gospodarce. Oczywiście, będzie najtrudniejszy w tym roku, kolejne kwartały powinny być już bardzo pozytywne" - powiedział Kwieciński.</p> <p>Szef PGNiG podkreślił, że optymizmem napawa także zapotrzebowanie na gaz ziemny w kraju.</p> <p>"W całym I półroczu zapotrzebowanie na gaz w Polsce wzrosło o 1% r/r, podczas gdy dla porównania w Niemczech spadło o 5%, a w takich krajach, jak Francja czy Hiszpania - nawet o 12%. W najgorszym pod tym względem miesiącu, czyli w kwietniu, zanotowaliśmy 3% spadku popytu, a w niektórych innych krajach, choćby na Słowacji, spadki sięgały nawet 25-35%".</p>
Enea	Grupa przenosi aktywa OZE do spółki Enea Nowa Energia, która rozpoczyna działalność operacyjną. Zadaniem nowej spółki będzie zarządzanie i rozwój projektów opartych o odnawialne źródła energii.
CCC	<p>Eobuwie. pl otworzyło w warszawskiej Galerii Młociny pierwszy stacjonarny salon Modivo, platformy e-commerce z modą premium.</p> <p>Eobuwie. pl uruchomiło własny e-commerce z modą premium w marcu 2019 r. Obecnie Modivo jest dostępne nie tylko w Polsce, ale i na 10 rynkach zagranicznych. Do tej pory marka funkcjonowała tylko online.</p> <p>Salon stacjonarny Modivo, koncepcyjnie zbliżony do sklepów pod marką eobuwie. pl, ma ponad 2,5 tys. m kw. powierzchni. Do dyspozycji klientów przygotowano 65 tabletów do składania zamówień i przeglądania oferty, która będzie prezentowana także łącznie na 94 ekranach multimedialnych oraz na manekinach.</p>
CI Games	<p>Sprzedaż gry "Sniper Ghost Warrior Contracts" przekroczyła 700 tys. sztuk.</p> <p>CI Games podało 3 lipca, że gra osiągnęła w drugim kwartale zwrot z inwestycji - łączne przychody ze sprzedaży gry od premiery (22 listopada 2019) do 30 czerwca 2020 roku przewyższyły nakłady związane z jej stworzeniem i wydaniem. Jak dodano, przy szacowanej na 51 mln PLN sprzedaży gry od premiery, zysk "Sniper Ghost Warrior Contracts" wynosi ok. 3 mln PLN.</p>
JSW	<p>Spółka odwołuje stan siły wyższej, ogłoszony z początkiem kwietnia.</p> <p>"Wobec podjętych przez spółkę działań mających na celu ograniczenie skutków przeszkody w wykonywaniu zobowiązań umownych udało się zasadniczo zminimalizować negatywne skutki biznesowe dla JSW związane z pandemią koronawirusa SARS CoV-2".</p>
KGHM	KGHM Polska Miedź rozpocznie wkrótce realizację farmy fotowoltaicznej w Legnicy o mocy ok. 3 MW i spodziewa się jej ukończenia w tym roku, poinformował prezes Marcin Chludziński. W przygotowaniu są kolejne farmy na obszarze Zagłębia Miedziowe oraz dalsze działania w kierunku rozwoju własnych źródeł energii.
Skarbiec Holding	Aktywa pod zarządzaniem wzrosły w czerwcu o 7% m/m do 4,290 mln PLN.
Pekabex	Zarząd spółki osiągnął wstępne porozumienie w rozmowach zmierzających do nabycia 100% udziałów w potencjalnym celu przejęcia za 12,25 mln euro. Uzgodniona między stronami wyłączność w zakresie zawierania umów i negocjacji została przedłużona do końca września br.
Robyg	Grupa wprowadziła do sprzedaży 152 mieszkania w ramach IV etapu inwestycji Mój Ursus, podała spółka. Docelowo inwestycje realizowane przez Robyg na terenie Ursusa (Stacja Nowy Ursus oraz Mój Ursus) obejmą ponad 3 000 lokali wraz z pełnym zapleczem infrastrukturalnym.
Mostostal Warszawa	<p>Mostostal Warszawa zawarł z Generalną Dyrekcją Dróg Krajowych i Autostrad umowę na zaprojektowanie i budowę drogi S7 na odcinku Płońsk-Czosnów. Wartość umowy to 635 mln PLN brutto.</p> <p>Umowa dotyczy odcinka II od węzła "Załuski" (z węzłem) do węzła "Modlin" (bez węzła)". Termin realizacji wynosi 45 miesięcy.</p>
Protektor	Akcjonariusze zdecydowali na WZA o przeznaczeniu zysku netto za 2019 r., w wysokości 1,19 mln PLN, w całości na kapitał zapasowy, wynika z uchwał.

Radpol	<p>Wzywający, firma THC SICAV-RAIF, zdecydował o nabyciu akcji Radpolu w wezwaniu, pomimo niespełnienia się kilku warunków.</p> <p>Minimalna liczba akcji objęta zapisami, po osiągnięciu której wzywający zobowiązał się nabyć te akcje, to 25.251.999 akcji, tj. po zaokrągleniu 66% akcji. W komunikacie Santander BM poinformowano, że warunek ten nie został spełniony. Nie ziszczył się też m.in. warunek zawarcia przez wzywającego i spółkę umowy organizacyjnej, dotyczącej ustanowienia współpracy strategicznej pomiędzy tymi podmiotami, polityki rozwojowej i dywidendowej spółki.</p>
SkarbiecUnibep	<p>Unibep rozwiązał umowę ze Służbą Drogową w Obwodzie Lwowskim na realizację inwestycji drogowej na Ukrainie.</p>
Rawplug	<p>Rawplug ogłosił zaproszenie do składania ofert sprzedaży do 1,5 mln akcji własnych, stanowiących 4,61% kapitału spółki. Za jedną akcję spółka chce zapłacić 7,50 PLN, a akcje będą przeznaczone do umorzenia lub dalszej odsprzedaży</p> <p>Przyjmowanie ofert sprzedaży, w ramach programu nabywania akcji własnych, odbędzie się w dniach 10-21 lipca.</p>
Amrest	<p>Amrest uzyskał od swoich banków finansujących zwolnienie z konieczności spełnienia wymogów dotyczących utrzymania wskaźników określonych w umowie kredytowej na 31 marca 2020 r.</p>
Krka	<p>Akcjonariusze Krka zdecydowali o przeznaczeniu 133,3 mln euro z zysku za 2019 roku na wypłatę dywidendy, co daje 4,25 euro brutto dywidendy/akcję.</p> <p>Dniem dywidendy będzie 22 lipca, a jej wypłata nastąpi 23 lipca.</p>
Libet	<p>Libet miał ok. 112 mln PLN skonsolidowanych przychodów ze sprzedaży w I poł. 2020 r.</p> <p>Zwyżkuje popyt na kostkę brukową Libetu. Grupa szuka dalszych możliwości wzrostu sprzedaży i redukcji kosztów. Ponadto nadal rozważa różne opcje strategicznego rozwoju. (Parkiet)</p>
Procad	<p>WZA przyjęło program nabywania akcji własnych. Spółka zamierza skupić do 2.976.270 akcji za 1,6 PLN za sztukę.</p> <p>Do 3 sierpnia spółka złoży akcjonariuszom ofertę odkupu akcji nie więcej niż 2.976.270 sztuk, stanowiących do 33% kapitału zakładowego. Akcje mają zostać nabyte do 17 sierpnia.</p>
Labo Print	<p>Akcjonariusze zdecydowali o wypłacie dywidendy za 2019 r. w łącznej kwocie 542,64 tys. PLN, co stanowi 0,15 PLN/akcję.</p> <p>Dzień dywidendy to 20 lipca, a jej wypłata nastąpi 17 sierpnia 2020 r.</p>

Źródło: Dom Maklerski BDM S.A., spółki, PAP

WYDZIAŁ ANALIZ I INFORMACJI:

Krystian Brymora

Dyrektor Wydziału
tel. (+48) 501 238 443
e-mail: krystian.brymora@bdm.pl
[strategia, chemia, przemysł, energetyka](#)

Michał Fidelus

Analityk rynku akcji
tel. (+48) 666 073 972
e-mail: michal.fidelus@bdm.pl
[banki, finanse](#)

Adrian Górniak

Analityk rynku akcji
tel. (+48) 668 516 977
e-mail: adrian.gorniak@bdm.pl
[deweloperzy, handel, media](#)

Krzysztof Tkocz

Młodszy analityk rynku akcji
tel. (+48) 516 086 705
e-mail: krzysztof.tkocz@bdm.pl
[gry komputerowe](#)

WYDZIAŁ OBSŁUGI KLIENTÓW INSTYTUCJONALNYCH:

Leszek Mackiewicz

Dyrektor Wydziału
tel. (022) 62-20-848
e-mail: leszek.mackiewicz@bdm.pl

Tomasz Ilczyszyn

tel. (022) 62-20-854
e-mail: tomasz.ilczyszyn@bdm.pl

Maciej Fink-Finowicki

tel. (022) 62-20-855
e-mail: maciej.fink-finowicki@bdm.pl