

Redaktor wydania: Krzysiek Tkocz/ Krystian Brymora

**KOMENTARZ PORANNY**

**Sesja bez historii, ciekawie na maluchach**

Środowa sesja niewiele zmieniła w technicznym układzie rynku. WIG20 stracił 0,7% i zakończył na 1788 pkt. Obroty wyniosły, tak jak w poprzednich dniach, nieco powyżej 500 mln PLN, co jest wartościami znacząco niższymi niż w końcówce czerwca. Wśród komponentów wyróżnił się Tauron (+2,4%), LPP i Alior (+1,2%). Tracił Orlen (-2,5%), mBank i Dino (-2%). Na szerokim rynku trwa hossa producentów fotowoltaiki. Piątą sesję z rzędu mocno zyskiwał Sunex (+30%). Jedna akcja firmy z Raciborza kosztuje już blisko 30 PLN/akcję. Jeszcze w czerwcu było to 12 PLN. Ponad 20% zyskał Artifex (8,08 PLN) po informacjach o sporej dotacji z NCBiR. Druga sesję z rzędu drożało Forte. Producent mebli zyskał 12,5% (26 PLN) na fali optymizmu po najnowszym raporcie OIGPM, że rynek mebli może spaść nie o 25-35% jak szacowano wcześniej a o 6% r/r. Nastroje na światowych rynkach akcji o poranku są lepsze niż wczoraj. Większość azjatyckich indeksów zakończyła zielonym kolorem. Niestety tempo rozwoju pandemii COVID-19 utrzymuje się na wysokim poziomie. Wczoraj wiele krajów pobiło swoje dzienne rekordy wzrostu jak m.in. USA, Meksyk, Argentyna, Irak, Indonezja, a w Europie Bułgaria i Rumunia. Na razie rynki finansowe, podobnie jak w lutym wydają się lekceważyć coraz to gorsze statystyki.

Krystian Brymora

**SKRÓT INFORMACJI ZE SPÓŁEK**

- COVID-19: kolejny rekord zarażeń w USA (+61,8 tys.); wzrosty tempa w EU, z rekordami Rumunia i Bułgaria; aż 40% ankietowanych Amerykanów rozważa ograniczenie wydatków na rozrywkę w związku z pandemią; [komentarz BDM];
- Budimex: Grupa szacuje zysk netto za 2Q'20 na 91 mln PLN, wzrost o 107% r/r;
- Inter Cars: Grupa miała w czerwcu 789,2 mln PLN przychodów, wzrost r/r o 11,2%;
- Artifex Mundi: Spółka szacuje 2,2 mln PLN przychodów w czerwcu 2020 (+64% r/r) [tabela BDM];
- Orange: Spółka rozwiąże 64 mln PLN rezerwy na świadczenia pracownicze;
- PGE: Procedura środowiskowa farmy PV w gm. Grębów zakończy się do połowy 2021 r.;
- LPP: Spółka uruchomiła magazyn typu Fulfillment Center na Słowacji do obsługi e-commerce;
- Comarch: Spółka ma kontrakt na Comarch IoT Connect z operatorem Sunrise ze Szwajcarii;
- Ronson: Spółka sprzedała w 2Q'20 149 lokali, nie przewiduje opóźnień w projektach;
- Wielton: Spółka zarejestrowała w okresie styczeń-czerwiec 985 nowych przyczep i naczepek; o 49,7% mniej r/r;
- Tauron: Korzystniejsze księgowanie zadłużenia na nowe OZE;
- Artifex Mundi/BoomBit/T-Bull: W ramach konkursu GameINN przyznano dofinansowania na projekty spółek;
- Getin Holding: Spółka może sprzedać akcje Idea Bank Białoruś, ma dwie niewiążące oferty;
- Immofinanz: Spółka pozyskała ze sprzedaży akcji i obligacji ok. 356 mln EUR;
- Atal: Spółka uzna w przychodach 2Q'20 767 lokali;
- Groclin: Spółka ma przedwstępną umowę na sprzedaż aktywów produk. za 2,28 mln PLN netto.

**WYKRES DNIA**

Złoto przekracza poziom 1800 USD/oz i jest najdroższe od 2011 roku. Od marcowego dolka notowania poszły w górę o 24%.

**Złoto [USD/oz]**



Źródło: Dom Maklerski BDM S.A., Bloomberg.

**Notowania: środa, 8 lipca 2020**

	Wartość	Zmiana	
		1D	YTD
WIG20	1 788,2	-0,7%	-16,8%
WIG30	2 055,7	-0,7%	-16,8%
mWIG40	3 586,8	-0,2%	-8,2%
sWIG80	14 084,2	0,2%	16,9%
WIG	50 726,2	-0,5%	-12,3%
WIG Banki	4 199,3	-0,7%	-38,0%
WIG Bud	2 805,8	-0,5%	23,1%
WIG Chemia	8 096,0	-0,6%	-3,5%
WIG Dew	2 177,7	-1,2%	-11,5%
WIG Energia	2 080,8	1,0%	6,1%
WIG Games	33 545,4	-0,9%	78,8%
WIG IT	3 560,9	0,0%	25,6%
WIG Media	5 225,5	0,8%	-2,8%
WIG Paliwa	5 082,8	-1,6%	-21,7%
WIG Spoż	3 031,7	-0,3%	-3,0%
WIG Surowce	3 093,2	0,2%	0,1%
WIG Telco	817,8	-0,4%	-6,4%
DAX	12 494,8	-0,9%	-5,7%
CAC40	4 981,1	-0,6%	-16,7%
BUX	35 932,4	-2,0%	-22,0%
S&P500	3 169,9	-1,1%	-1,9%
DJIA	26 067,3	-1,5%	-8,7%
Nasdaq Comp	10 492,5	-0,9%	16,9%
Bovespa	99 769,9	-1,2%	-13,7%
Nikkei225	22 438,7	-0,8%	-5,1%
S&P/ASX 200	5 920,3	-1,5%	-11,4%
Złoto	1 808,9	0,8%	19,2%
Miedź	6 128,5	1,9%	-0,7%
Ropa	40,6	0,0%	-30,3%
EUR/PLN	4,48	0,0%	5,2%
USD/PLN	3,95	-0,5%	4,1%
CHF/PLN	4,21	-0,1%	7,4%
EUR/USD	1,13	0,5%	1,0%
USD/JPY	107,26	-0,2%	-1,2%

**FW20**

	Wartość	Zmiana	
Kurs otwarcia	1 790	-17	-0,94%
Kurs zamknięcia	1 790	-9	-0,50%
Kurs min.	1 778	-15	-0,84%
Kurs max.	1 795	-16	-0,88%
Wolumen obrotu	11 543	-1 931	-14,33%
Otwarte pozycje	32 227	466	1,47%

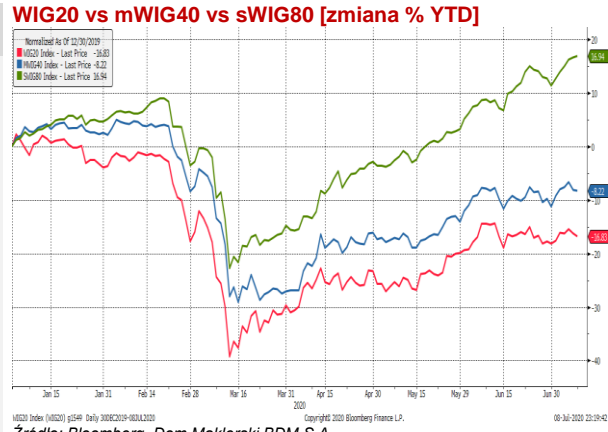
**Indeksy GPW**

Indeks	Open	Low	High	Close	1D	Obrót
WIG20	1 797,88	1 780,87	1 797,88	1 788,22	-0,7%	536
WIG30	2 062,32	2 049,37	2 063,60	2 055,68	-0,7%	560
MWIG40	3 601,11	3 592,89	3 601,11	3 586,84	-0,2%	103
SWIG80	14 074,73	13 981,58	14 074,73	14 084,22	0,2%	58
WIG-PL	51 827,29	51 827,29	51 865,57	51 853,20	-0,5%	730
WIG	50 850,59	50 540,98	50 892,99	50 726,22	-0,5%	735

**WIG20**

	Close	MC	1D	YTD
Alior	16,75	2 187	1,1%	-41,6%
CCC	60,52	3 321	-1,6%	-45,0%
CD Projekt	399,10	38 361	-1,3%	42,8%
Cyfrowy P.	27,00	17 268	-0,1%	-3,4%
Dino	199,00	19 510	-2,0%	38,2%
JSW	20,19	2 371	0,4%	-5,6%
KGHM	97,20	19 440	0,2%	1,7%
Lotos	59,02	10 911	-0,7%	-29,4%
LPP	6 585,00	12 198	1,2%	-25,3%
mBANK	229,20	9 707	-2,1%	-41,1%
Orange	6,35	8 327	-0,6%	-10,9%
Pekao	54,50	14 305	-1,1%	-45,7%
PGE	7,15	13 373	0,4%	-10,2%
PGNIG	4,74	27 389	-0,2%	9,5%
PKN Orlen	61,76	26 415	-2,5%	-28,0%
PKOBP	23,32	29 150	0,0%	-32,3%
Play	30,62	7 784	-0,8%	-12,5%
PZU	28,76	24 835	-0,7%	-28,2%
Santander Polska	169,80	17 335	-0,5%	-44,8%
Tauron	2,52	4 409	2,4%	53,4%

mWIG40				WIG20 vs mWIG40 vs sWIG80 [zmiana % YTD]					
	Close	MC	1D	YTD					
11 bit st.	528,00	1 244	-1,3%	32,0%	Famur	2,15	1 236	-1,8%	-27,9%
Amica	129,60	1 008	3,5%	-5,4%	Getin H.	1,25	236	3,0%	-25,2%
Amrest	22,55	4 951	0,2%	-47,9%	GPW	42,75	1 794	0,6%	8,8%
Asseco PL	66,50	5 520	-0,7%	4,5%	GTC	6,92	3 360	-2,0%	-28,5%
Asseco SEE	41,00	2 128	1,2%	65,3%	Handlowy	38,80	5 070	-1,6%	-25,1%
Azoty	31,20	3 095	-0,2%	6,6%	ING BSK	146,20	19 021	-1,6%	-27,8%
Benefit Sys.	836,00	2 390	0,6%	-5,2%	Inter Cars	210,00	2 975	-0,9%	2,4%
Biomed-L.	8,16	508	-0,2%	677,1%	Kemell	41,20	3 462	0,0%	-9,0%
BNP Paribas	48,60	7 165	-0,8%	-28,5%	Kęty	468,00	4 490	4,0%	35,3%
Bogdanka	22,45	764	-2,0%	-35,6%	Kruk	103,90	1 971	-1,1%	-38,0%
Budimex	218,00	5 566	-1,8%	26,7%	Livechat	78,00	2 009	2,6%	80,1%
Celon Ph.	43,50	1 958	2,4%	9,6%	Mabion	39,20	538	-0,1%	-49,1%
Ciech	31,00	1 634	-1,7%	-21,9%	Mercator	132,00	1 400	5,6%	1226,6%
Comarch	210,00	1 708	-1,9%	12,3%	Millennium	3,02	3 666	-1,6%	-48,3%
Develia	1,98	888	-0,2%	-21,9%	Neuca	495,00	2 161	-0,3%	31,0%
Dom Dev.	95,00	2 396	0,0%	0,4%	PKP Cargo	14,26	639	-1,7%	-30,4%
Echo	3,87	1 597	0,3%	-17,1%	PlayWay	534,00	3 524	-1,8%	123,4%
Enea	7,31	3 227	-0,4%	-7,6%	Ten Square	596,00	4 316	0,0%	201,0%
Energa	8,13	3 366	-1,0%	14,8%	VRG	2,49	583	-1,0%	-38,5%
Eurocash	17,00	2 366	-0,6%	-22,2%	WP.PL	70,20	2 042	1,2%	0,6%

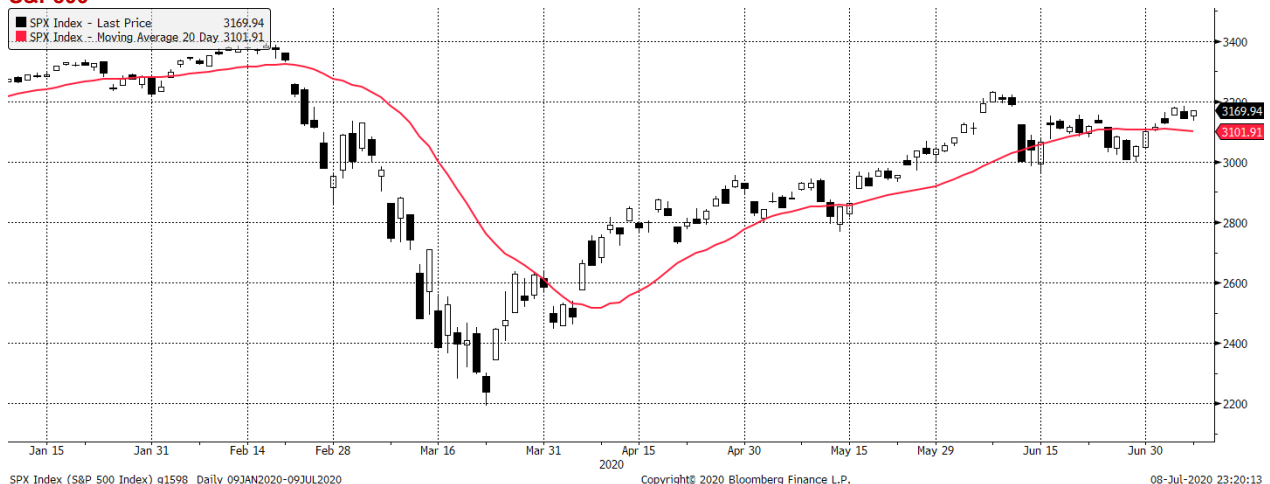


**WIG20**



WIG20 Index (WIG20) g1599 Daily 0931JAN2020-09JUL2020  
Źródło: Bloomberg, Dom Maklerski BDM S.A.

**S&P500**



SPX Index (S&P 500 Index) g1598 Daily 0931JAN2020-09JUL2020  
Źródło: Bloomberg, Dom Maklerski BDM S.A.

INFORMACJE ZE SPÓŁEK

COVID-19 Codzienny monitoring COVID-19.

BDM: Minął 182 dzień epidemii w Chinach, 160 w UE i 127 w Polsce. Wirus jest obecny w 213 krajach. Liczba globalnych przypadków przekroczyła 12 mln (+213 tys.), a śmierci 551 tys.

W USA w środę tempo nowych zakażeń kolejny raz na rekordowym poziomie 61,8 tys. vs 58 tys. we wtorek. Tym samym kraj przekroczył 3 mln chorych (blisko 2 mln aktywnych). Kalifornia z nowym rekordem +11,7 tys. Wg gubernatora NY (M. Cuomo) decyzja ws. otwarcia szkół nastąpi w sierpniu. Była to odpowiedź na ponaglenia D. Trumpa, który stwierdzić, iż jeśli szkoły nie zostaną otwarte do listopada zostanie obcięte dla nich finansowanie. Na podstawie danych z NY aż 80% chorych korzystających z respiratora umiera. Miasto (ok. 10 mln) robi dziennie blisko 60 tys. testów. Wg. ankiety CreditCards.com wydatki amerykańskich konsumentów mogą długo nie wrócić do przedkryzysowych poziomów. Aż 40% ankietowanych rozważa ograniczenie wydatków na rozrywkę.

W Europie liczba nowych przypadków w monitorowanych 30 krajach w środę wzrosła do ok. 4,9 tys. z 3,8 tys. dzień wcześniej. Nowy dzienny rekord w Rumunii (+555 os.) i Bułgarii (+240 os.).

W Polsce na dzień 08.07.2020 było 36,689 tys. przypadków (+277 vs +257 dzień wcześniej). Najwięcej przypadków oczywiście w śląskim (13,502 tys., +96 os. vs 91 dzień wcześniej). Ministerstwo Zdrowia podało że wykonało 20,2 tys. testów i przebadano... 29 tys. ludzi (?).

Wg danych z kopalń w poniedziałek przybyło 23 nowych przypadków wśród górników vs 12 dzień wcześniej. 15 zakażeń z kopalni Borynia. Łączna liczba zarażonych to 6494 z czego 5391 (83%) wyzdrowiała.

Tempo nowych zarażeń os/dzień

Data	RAZEM	Chiny	USA	UE (30)**	Włochy	Niemcy	Francja	Hiszp.	UK	Szwecja	Polska	Czechy	Turcja	Rosja	Ukraina	Brazylia
10 maj	76 398	31	20 250	9 414	802	555	209	1 880	3 544	401	345	28	1 542	11 012	522	6 638
11 maj	74 288	1	18 090	10 880	744	697	456	3 480	3 502	348	330	53	1 114	11 656	416	6 895
12 maj	84 819	7	21 693	9 978	1 402	595	708	1 377	3 074	602	556	45	1 704	10 899	375	8 620
13 maj	85 759	3	20 832	9 015	888	927	507	1 575	2 929	637	322	48	1 639	10 028	402	11 923
14 maj	95 969	4	27 371	9 875	992	380	622	1 551	3 113	673	411	82	1 635	9 974	422	13 028
15 maj	98 146	8	25 411	9 520	789	755	563	1 721	3 216	625	401	55	1 708	10 598	483	17 126
16 maj	90 749	0	24 632	9 578	875	519	372	2 138	3 117	470	241	49	1 610	9 200	528	13 220
17 maj	78 336	6	18 937	7 982	675	617	120	1 214	3 192	466	272	20	1 368	9 709	433	7 569
18 maj	90 533	7	21 841	5 794	451	182	492	469	2 449	234	356	111	1 158	8 926	325	14 288
19 maj	93 602	6	19 970	7 273	813	1 227	524	615	2 179	422	383	61	1 022	9 263	260	16 517
20 maj	102 170	5	23 285	6 390	665	695	418	721	1 398	724	471	74	972	8 764	354	19 694
21 maj	106 035	2	25 434	6 930	642	548	318	593	2 332	649	404	33	961	8 849	476	18 508
22 maj	107 681	4	23 964	8 961	652	689	403	1 787	2 969	637	476	59	952	8 894	442	20 803
23 maj	98 684	0	21 419	6 366	669	276	240	466	2 673	379	312	77	1 186	9 434	432	16 508
24 maj	94 997	3	20 568	5 443	531	342	115	482	2 173	271	395	65	1 141	8 599	406	15 813
25 maj	87 342	11	19 064	3 811	300	272	358	-372	1 468	384	305	47	987	8 946	259	11 687
26 maj	93 356	7	18 910	5 859	397	600	276	859	1 810	597	443	48	948	8 915	339	16 324
27 maj	102 923	1	18 721	5 618	584	324	191	510	1 818	648	399	36	1 035	8 338	321	20 599
28 maj	117 111	2	21 820	9 693	593	672	3 325	1 137	1 705	639	352	54	1 182	8 371	477	26 417
29 maj	122 915	0	25 334	6 730	516	726	597	658	1 892	749	330	56	1 141	8 572	429	26 928
30 maj	125 940	4	23 297	6 655	416	267	1 828	664	1 452	637	416	34	983	8 952	393	33 274
31 maj	105 904	2	19 807	4 474	333	221	257	201	1 746	429	215	38	839	9 268	468	16 409
1 cze	99 078	16	21 166	3 795	200	184	338	209	1 418	272	379	34	827	8 485	890	11 598
2 cze	112 121	5	20 464	3 368	318	285	-766	294	1 493	775	230	62	786	8 858	333	28 936
3 cze	126 342	-1	19 699	6 482	321	242	352	394	1 690	2 214	292	74	867	8 529	490	28 633
4 cze	129 326	1	21 140	5 853	177	351	767	334	1 631	1 080	361	56	988	8 823	596	30 925
5 cze	130 107	5	25 178	6 116	518	452	611	318	1 491	1 056	362	35	930	8 718	561	31 065
6 cze	124 791	3	22 223	5 889	270	526	579	332	1 406	948	576	38	878	8 846	559	26 840
7 cze	117 243	6	22 302	4 850	197	300	343	240	1 198	843	575	61	914	8 971	498	18 912
8 cze	109 287	4	18 534	4 066	280	359	211	167	1 089	403	599	69	989	8 970	478	15 654
9 cze	113 792	3	18 514	5 200	283	397	403	249	1 573	791	400	54	993	8 587	402	32 091
10 cze	127 954	3	21 053	4 306	202	16	545	314	906	890	282	73	922	8 393	536	32 913
11 cze	141 783	11	22 921	5 557	379	169	425	427	1 144	1 474	359	31	987	8 777	691	30 412
12 cze	130 026	7	25 601	6 295	163	535	726	502	1 392	1 396	376	83	1 195	8 961	709	25 982
13 cze	133 086	11	25 540	5 441	346	41	526	396	1 287	1 247	440	53	1 459	8 697	762	21 704
14 cze	133 125	57	19 532	4 778	338	251	407	323	1 368	683	375	33	1 562	8 809	674	17 110
15 cze	118 542	49	19 843	3 816	301	164	152	181	874	769	396	40	1 592	8 217	685	20 647
16 cze	143 936	40	23 815	4 922	210	570	344	219	1 155	940	407	47	1 467	8 241	673	34 918
17 cze	168 741	44	25 574	5 505	328	352	458	355	1 007	1 239	506	51	1 429	7 824	777	32 188
18 cze	133 406	28	25 766	6 874	331	1 213	467	585	1 100	1 481	314	118	1 304	7 772	847	22 765
19 cze	176 416	32	31 905	4 340	-148	482	811	307	1 216	0	301	126	1 214	7 971	922	54 771
20 cze	128 479	27	33 894	4 292	264	371	641	363	1 170	0	304	42	1 248	7 870	860	0
21 cze	158 166	26	25 024	3 773	224	602	284	334	1 103	0	311	50	1 192	7 717	746	50 428
22 cze	149 992	18	32 118	6 306	221	496	373	232	865	2 889	296	25	1 212	7 586	695	23 129
23 cze	161 095	22	34 953	5 972	113	712	517	248	832	1 905	300	127	1 268	7 413	845	39 436
24 cze	168 481	12	34 588	5 110	577	391	81	334	589	1 487	294	127	1 492	7 165	951	42 725
25 cze	179 539	19	40 553	5 596	296	500	0	400	1 010	1 566	298	93	1 458	7 105	1 002	39 483
26 cze	189 215	13	45 313	7 371	255	665	1 588	419	1 247	1 247	276	168	1 396	6 788	1 121	46 860
27 cze	176 564	21	42 688	3 848	175	422	0	564	804	0	319	260	1 372	6 843	957	38 693
28 cze	161 696	17	38 899	4 312	174	235	1 044	301	814	0	193	305	1 356	6 784	924	30 476
29 cze	159 826	12	39 591	5 783	126	349	280	200	735	2 530	247	202	1 374	6 683	682	24 052
30 cze	171 343	19	45 850	4 347	142	376	541	301	622	784	239	149	1 293	6 683	716	33 846
1 lip	217 666	3	51 817	5 790	182	475	918	388	749	1 241	382	92	1 192	6 550	670	46 712
2 lip	203 935	3	52 981	5 335	201	477	659	444	576	947	371	132	1 186	6 752	897	48 105
3 lip	206 873	5	54 205	4 973	223	410	582	442	519	780	259	141	1 172	6 710	884	42 223
4 lip	191 438	3	46 001	3 277	235	418	0	0	624	0	314	121	1 154	6 623	923	37 923
5 lip	178 695	0	49 150	2 961	192	325	0	0	516	0	231	75	1 148	6 719	840	26 051
6 lip	173 185	12	47 126	6 667	208	541	1 375	1 244	352	1 642	205	51	1 086	6 569	585	20 229
7 lip	207 769	8	58 047	3 760	137	279	475	341	581	283	257	119	1 053	6 363	569	45 305
8 lip	213 279	7	61 848	4 925	193	356	663	383	630	514	277	90	1 041	6 534	835	41 541
<b>Dzień COVID</b>	<b>182</b>	<b>182</b>	<b>171</b>	<b>160</b>	<b>160</b>	<b>136</b>	<b>135</b>	<b>160</b>	<b>160</b>	<b>156</b>	<b>127</b>	<b>125</b>	<b>120</b>	<b>160</b>	<b>128</b>	<b>134</b>

Źródło: BDM, Bloomberg. (przejście na jedno źródło danych od 30.04). \*- dzień od pierwszego przypadku. \*\*-. UE27+ Szwajc./UK/Norwegia

<b>Budimex</b>	Grupa Budimex szacuje skonsolidowany zysk netto za 2Q'20 na poziomie 91 mln PLN, co stanowi wzrost o 47 mln PLN, czyli o 107% r/r.
<b>Inter Cars</b>	Skonsolidowane przychody grupy Inter Cars w czerwcu 2020 roku wyniosły 789,2 mln PLN, co oznacza wzrost r/r o 11,2%. Narastająco od początku roku grupa wypracowała 4,031 mld PLN przychodów, czyli o 3,5% mniej niż rok wcześniej.
<b>Comarch</b>	Comarch ma umowę ze szwajcarskim dostawcą telekomunikacyjnym Sunrise Communications. W ramach projektu Comarch dostarcza produkt IoT Connect, zintegrowany z ekosystemem i infrastrukturą techniczną OSS/BSS i Enterprise firmy Sunrise. Pierwszy etap projektu, który obejmował pełną integrację ze środowiskiem IT i siecią operatora, rozpoczął się w ciągu czterech miesięcy od podpisania kontaktu.
<b>LPP</b>	LPP uruchomiło na Słowacji magazyn typu Fulfillment Center do obsługi sprzedaży internetowej na rynkach Europy Środkowej.  Obiekt podzielony został na dwie części, pierwsza o powierzchni 17 tys. m <sup>2</sup> w większości przeznaczona jest na operacje manualne. Druga (15 tys. m <sup>2</sup> ) dedykowana jest pod rozwiązania automatyczne oraz operacje cross-dockowe towaru przeznaczonego do sieci salonów.
<b>Orange</b>	Orange Polska rozwiąże rezerwy w bilansie z tytułu świadczeń pracowniczych w wysokości 64 mln PLN. Kwota ta zostanie zaksięgowana jednorazowo w koszty pracy i powiększy wynik finansowy 2Q'20. Powodem rozwiązania rezerwy są zmiany w Ponadzakładowym Układzie Zbiorowym Pracy w zakresie nagród jubileuszowych.
<b>Atal</b>	Atal uzna w przychodach 2Q'20 łącznie 767 lokali mieszkalnych i usługowych, przekazanych w tym okresie nabywcom. W całym 1H'20 wydano 1.240 lokali, a potencjał przekazań w 2H'20 wynosi ok. 2 tys. lokali.
<b>Ronsons</b>	Ronson Development sprzedał w 2Q'20 149 lokali, czyli mniej o 13% r/r. Wszystkie projekty są realizowane zgodnie z harmonogramem i nie przewiduje opóźnień w projektach. Deweloper przekazał klientom w tym okresie 216 lokali wobec 289 przed rokiem.
<b>Budimex</b>	Konsorcjum firm Budimex i KZN Rail podpisało umowę z Kolejami Małopolskimi na budowę i wyposażenie zaplecza technicznego do obsługi taboru kolejowego w Krakowie. Termin realizacji zaplanowano na 18 miesięcy od dnia podpisania kontraktu.
<b>PGE</b>	PGE Energia Odnawialna - spółka zależna PGE)- prowadzi badania środowiskowe związane z budową farmy fotowoltaicznej o mocy 77 MW, która ma powstać w gminie Grębów w województwie podkarpackim do końca 2022 r. Procedura środowiskowa ma zakończyć się do połowy 2021 r.
<b>Tauron</b>	Tauron porozumiał się z instytucjami finansowymi w sprawie kwalifikowania finansowania dłużnego inwestycji w OZE. Zadłużenie zaciągane przez spółki celowe Taurona na inwestycje w OZE może zostać wyłączone z kalkulacji wskaźnika długu netto do zysku EBITDA.
<b>INC</b>	Grupa INC zakończyła prywatną emisję udziałów MadMind Studio, które pozyskało od inwestorów 2,25 mln PLN, a także kampanię crowdfingową spółki Olymp. MadMind Studio oraz Olymp planują debiut na rynku New Connect na przełomie 2020/2021 r.
<b>Wielton</b>	Wielton w okresie styczeń-czerwiec zarejestrował 985 nowych przyczep i naczep, czyli o 49,7% mniej r/r. Udział firmy w rynku wyniósł w tym okresie 14,2% wobec 13,9% w analogicznym okresie ubiegłego roku.
<b>PKN Orlen</b>	PKN ORLEN przekazał 32 nowoczesne samochody Opel Vivaro Krajowej Administracji Skarbowej. Koncern wyposaży również kolejne 200 pojazdów KAS w system łączności radiowej z funkcją bezprzewodowej transmisji danych. Wartość ponad 15,5 mln PLN wsparcie dla służb celno-skarbowych, które wzmacnia kontrole transportu paliw na przejściach granicznych i drogach, posłuży do skutecznej walki z szarą strefą na rynku paliwowym.
<b>Groclin</b>	Groclin podpisał z osobą fizyczną przedwstępna umowę sprzedaży nieruchomości zlokalizowanych w Karpicku przy ul. Jeziornej 3. Wartość transakcji wynosi 2,28 mln PLN netto.
<b>PZU</b>	Po ostatnich ulewach PZU obsłużyło 13 tys. szkód. Dodano, że w terenie pracuje prawie 400 mobilnych ekspertów, cztery mobilne biura, które dotarły do 12 najbardziej dotkniętych przez żywioł miejscowości.
<b>Getin Holding</b>	Getin Holding otrzymał dwie niewiążące oferty kupna akcji spółki zależnej Idea Bank Białoruś i zdecydował o przystąpieniu do działań mających na celu potencjalną sprzedaż wszystkich posiadanych akcji spółki.
<b>Immofinanz</b>	Immofinanz pozyskał ze sprzedaży akcji i obligacji ok. 356 mln EUR brutto.

**Artifex Mundi**

W czerwcu 2020 r. spółka rozpoznała 2,2 mln PLN przychodów ze sprzedaży produktów, co oznacza wzrost o 64% w porównaniu do analogicznego okresu 2019 roku.

W ocenie dewelopera gier na wzrost raportowanych przychodów w analizowanym okresie wpływ miały m.in. następujące czynniki:

- wzrost sprzedaży wersji gier HOPA na konsole, przekładający się na wyższy udział sprzedaży gier na konsole w całkowitej sprzedaży grupy, co jest efektem modyfikacji polityki sprzedażowej w 1Q'20 oraz systematycznego rozbudowywania portfolio konsolowego Grupy o gry wydane historycznie w wersjach PC/mobile;
- systematyczny wzrost przychodów w segmencie free-to-play.

**Szacunkowe przychody za czerwiec 2020 [tys. PLN]**

	Czerwiec 2020	Czerwiec 2019	zmiana r/r	zmiana r/r [%]
<b>Przychody ze sprzedaży produktów</b>	<b>2 184</b>	<b>1 330</b>	<b>854</b>	<b>64%</b>
Gry HOPA	1 768	1 136	632	56%
Gry premium	122	146	-24	-17%
Gry F2P	295	48	247	514%

Źródło: Dom Maklerski BDM S.A., spółka

**Artifex Mundi**

Artifex Mundi dostał w ramach konkursu GameINN dofinansowanie z NCBR na dwa projekty:

Pierwszy – „Wirtualny Gracz” - technologia symulacji zachowania mobilnej gry F2P na przestrzeni dowolnie długiego czasu grania przy znaczącej liczbie graczy, z wykorzystaniem algorytmów sztucznej inteligencji w celu optymalizacji gry przed premierą oraz w trakcie życia za 7,15 mln PLN, dofinansowanie 4,04 mln PLN.

Drugi - wydajna technologia symulacji rozwoju osobowości postaci niezależnych, powiązanych z nią proceduralnych animacji oraz podniesienie wizualnej jakości postaci na platformach mobilnych za 5,2 mln PLN, dofinansowanie 2,6 mln PLN.

**T-Bull**

Spółka dostała w ramach konkursu GameINN dofinansowanie z NCBR na Opracowanie Automatycznego Systemu Optymalizacji Parametrów Graficznych Gier Mobilnych - SopGAM, w celu automatycznej optymalizacji parametrów wydajności gry mobilnej na różnych platformach sprzętowych za 4,26 mln PLN, dofinansowanie 2,56 mln PLN.

**BoomBit**

Spółka dostała w ramach konkursu GameINN dofinansowanie z NCBR na opracowanie systemu opartego o algorytm sztucznej inteligencji modyfikującego parametry gry w trakcie trwania rozgrywki w celu maksymalizacji przychodów twórców gier wykorzystujących silnik Unity oraz zwiększenia ich oszczędności w procesie dostosowania gier do potrzeb graczy za 7,22 mln PLN, dofinansowanie 3,84 mln PLN.

**PlayWay**

PlayWay zawiązał wraz z innymi podmiotami nową spółkę Madnetic Games.

**The Dust (NC)**

Na platformie Steam nastąpiła prezentacja zwiastuna nowej gry The Dust "Airport Renovator", ma na celu wstępne zbadanie popytu. Po analizie wyników podjęta zostanie decyzja o produkcji gry.

**Moonlit (NC)**

Spółka dostała w ramach konkursu GameINN dofinansowanie z NCBR na opracowanie technologii High Definition Water System HDWS, realistycznego graficznego i fizycznego odwzorowania wody w silniku Unity za 1,48 mln PLN, dofinansowanie 1,13 mln PLN.

**Carbon Studio (NC)**

Spółka dostała w ramach konkursu GameINN dofinansowanie z NCBR na dwa projekty:

Pierwszy - opracowanie innowacyjnego systemu do zautomatyzowanego generowania nowych poziomów oraz obiektów 3D dedykowanych do gier VR za 4,74 mln PLN, dofinansowanie 3,66 mln PLN.

Drugi - opracowanie innowacji produktowej opartej na systemie telemetrii w grze za 3,63 mln PLN, dofinansowanie 2,18 mln PLN.

**Klabater (NC)**

Spółka dostała w ramach konkursu GameINN dofinansowanie z NCBR na T.A.C.K. - zestaw innowacyjnych narzędzi do tworzenia zaawansowanych ekonomicznych gier symulacyjnych za 4,08 mln PLN, dofinansowanie 2,55 mln PLN.

Źródło: Dom Maklerski BDM S.A., spółki, PAP

**WYDZIAŁ ANALIZ I INFORMACJI:**

**Krystian Brymora**

Dyrektor Wydziału  
tel. (+48) 501 238 443  
e-mail: krystian.brymora@bdm.pl  
strategia, chemia, przemysł, energetyka

**Michał Fidelus**

Analityk rynku akcji  
tel. (+48) 666 073 972  
e-mail: michal.fidelus@bdm.pl  
banki, finanse

**Adrian Górniak**

Analityk rynku akcji  
tel. (+48) 668 516 977  
e-mail: adrian.gorniak@bdm.pl  
deweloperzy, handel, media

**Krzysztof Tkocz**

Młodszy analityk rynku akcji  
tel. (+48) 516 086 705  
e-mail: krzysztof.tkocz@bdm.pl  
gry komputerowe

**WYDZIAŁ OBSŁUGI KLIENTÓW INSTYTUCJONALNYCH:**

**Leszek Mackiewicz**

Dyrektor Wydziału  
tel. (022) 62-20-848  
e-mail: leszek.mackiewicz@bdm.pl

**Tomasz Ilczyszyn**

tel. (022) 62-20-854  
e-mail: tomasz.ilczyszyn@bdm.pl

**Maciej Fink-Finowicki**

tel. (022) 62-20-855  
e-mail: maciej.fink-finowicki@bdm.pl