

Redaktor wydania: Krzysztof Kocoz/ Krystian Brymora

KOMENTARZ PORANNY

Tydzień uratowany przez Fed

Wzrosty w minionym tygodniu uratował Fed, który w poniedziałek ogłosił, że będzie na rynku bezpośrednio kupował obligacje korporacyjne w ramach programu SMCCF (pożyczki interwencyjne, dotychczas zakupy ETF). Do tego momentu kontrakty na S&P500 traciły -3%. Ostatecznie dzień jak i tydzień zakończyły na plusie. WIG20 w sprzyjającym otoczeniu zewnętrznym zyskał 1,1% przy lekkiej stracie mWIG40 i 4,4% wzrostie sWIG80, gdzie prym wiodły takie spółki jak DataWalk (+51%) czy Mercator (+29%). W WIG20 po lekkiej korekcie dalej świetnie spisywały się spółki energetyczne (WIG-Energia +4,7% w tym Tauron +26%). Technicznie WIG20 zakończył lekką korektę w poniedziałek (min. 1735 pkt) i powinien testować ostatni szczyt 1857 pkt. Tydzień mógł być jednak zaburzony wygasaniem czerwonej serii kontraktów terminowych.

Rynki w ostatnim tygodniu lekcewały informacje o istotnym wzroście zakażeń COVID-19 w USA i na świecie. Tempo nowych przypadków w USA wzrosło z 20-25 tys. dziennie do >30 tys., a na świecie zanotowano nowy rekord 177 tys. w ostatni piątek (łącznie liczba przekroczyła 9 mln).

Nastroje u progu nowego tygodnia są dobre. Większość azjatyckich parkietów kończyła zielonym kolorem, a kontrakty na S&P500 notują ok. 0,6% wzrost. Chińczycy w weekend przedstawili szczegóły proponowanej ustawy o bezpieczeństwie narodowym, która dałaby prawo do ścigania mieszkańców Hongkongu za wciąż niejasno określone przestępstwa. Hang Seng zakończył dzień niewielkimi stratami.

Krystian Brymora

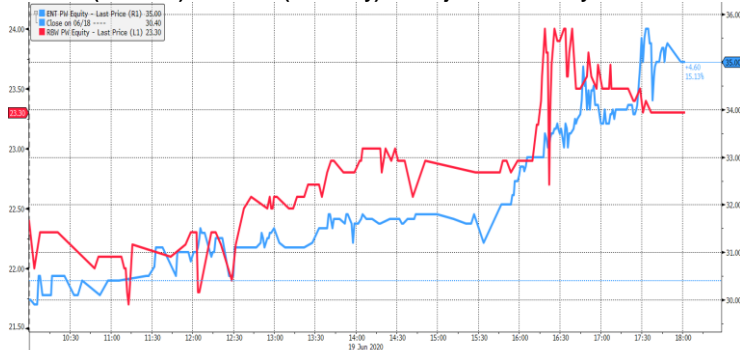
SKRÓT INFORMACJI ZE SPÓŁEK

- **COVID-19:** globalny rekord zakażeń w piątek (+177 tys., łącznie 9 mln), Ameryki odpowiadają za 2/3 zarażeń; w EU wzrosty tempa notują Niemcy, gdzie wskaźnik R przekroczył 2,0; w Polsce brak wielu przypadków wśród górników, rząd ma znieść limit os. w samolotach od 01.07 [komentarz BDM];
- **Enea:** Podsumowanie konferencji po wynikach 1Q'20 (19.06.2020) [komentarz BDM];
- **CCC:** Spółka zwiększy zatrudnienie w działach związanych z nowymi technologiami;
- **Best:** Spółka miała 12,05 mln PLN zysku netto, 22,47 mln PLN zysku EBIT w 1Q'20;
- **Inpro:** Spółka planuje przekazać w 2020 roku ok. 600-700 lokali;
- **Polenergia:** Spółka ma umowy na dostawę i serwis turbin wiatrowych od Vestas-Poland;
- **Ferrum/Izostal:** Spółka podpisała 2 umowy z Izostalem na dostarczenie rur za 52,89 mln PLN netto;
- **ATM:** Mniejszościowy inwestor spółki gotowy bronić swoich praw w sądzie;
- **Praire Mining:** Spółka ma 80 mln PLN na arbitraż przeciwko Polsce;
- **Intersport:** Spółka łapie oddech po pandemii;
- **Lotos:** Aker BP i Equinor mają porozumienie ws. projektu NOAKA w Norwegii;
- **KGHM:** Akcjonariusze spółki zdecydowali o niewypłaceniu dywidendy z zysku za '19;
- **Setanta:** Spółka zakończyła proces połączenia z All in! Games;
- **Gaming:** Podsumowanie tygodnia [tabela BDM].

WYKRES DNIA

Minister Emilewicz w piątkowe popołudnie ogłasza, że od 1 lipca zostanie zniesiony limit pasażerów w samolotach (dotychczas 50%). Kurs akcji Enter Air zyskuje 15%, a Rainbow 4%.

Enter Air (niebieski) i Rainbow (czerwony) na sesji 19.06- intraday



Źródło: Dom Maklerski BDM S.A., Bloomberg

Notowania: piątek, 19 czerwca 2020

	Wartość	Zmiana	
		1D	YTD
WIG20	1 807,9	0,7%	-15,9%
WIG30	2 089,7	0,6%	-15,5%
mWIG40	3 512,2	-0,5%	-10,1%
sWIG80	13 481,6	0,7%	11,9%
WIG	50 670,1	0,4%	-12,4%
WIG Banki	4 270,9	0,0%	-36,9%
WIG Bud	2 773,7	0,3%	21,7%
WIG Chemia	8 504,2	-1,5%	1,3%
WIG Dew	2 139,2	-1,9%	-13,1%
WIG Energia	2 203,2	1,8%	12,3%
WIG Games	31 593,9	0,9%	68,4%
WIG IT	3 407,4	-0,2%	20,2%
WIG Media	5 131,3	-0,4%	-4,5%
WIG Paliwa	5 261,0	0,1%	-18,9%
WIG Spoż	3 098,5	1,0%	-0,9%
WIG Surowce	2 811,0	1,6%	-9,0%
WIG Telco	814,8	1,1%	-6,7%
DAX	12 330,8	0,4%	-6,9%
CAC40	4 979,5	0,4%	-16,7%
BUX	37 279,8	-0,6%	-19,1%
S&P500	3 097,7	-0,5%	-4,1%
DJIA	25 871,5	-0,8%	-9,3%
Nasdaq Comp	9 946,1	0,0%	10,8%
Bovespa	96 572,1	0,5%	-16,5%
Nikkei225	22 463,8	-0,1%	-5,0%
S&P/ASX 200	5 942,9	0,0%	-11,1%
Złoto	1 743,9	1,2%	14,9%
Miedź	5 805,0	0,6%	-6,0%
Ropa	39,8	2,3%	-32,5%
EUR/PLN	4,47	0,4%	5,0%
USD/PLN	4,00	0,7%	5,4%
CHF/PLN	4,20	0,6%	7,1%
EUR/USD	1,12	-0,2%	-0,3%
USD/JPY	106,87	-0,1%	-1,6%

FW20

	Wartość	Zmiana	
Kurs otwarcia	1 797	11	0,62%
Kurs zamknięcia	1 806	10	0,56%
Kurs min.	1 797	17	0,96%
Kurs max.	1 809	4	0,22%
Wolumen obrotu	19 820	-13 296	-40,15%
Otwarte pozycje	47 039	600	1,29%

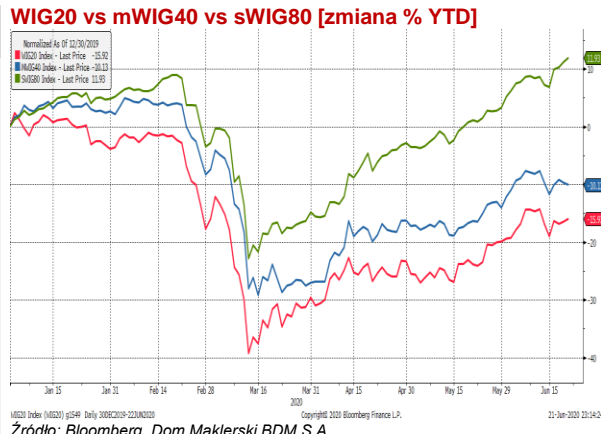
Indeksy GPW

Indeks	Open	Low	High	Close	1D	Obrót
WIG20	1 791,68	1 791,68	1 809,23	1 807,85	0,7%	1 857
WIG30	2 079,82	2 079,29	2 089,68	2 089,68	0,6%	1 962
MWIG40	3 537,70	3 393,33	3 518,77	3 512,23	-0,5%	165
SWIG80	13 442,34	3 469,53	3 548,69	13 481,64	0,7%	37
WIG-PL	51 646,40	51 642,96	51 793,06	51 793,06	0,5%	2 094
WIG	50 501,03	50 458,76	50 676,93	50 670,08	0,5%	2 100

WIG20

	Close	MC	1D	YTD
Alior	17,73	2 314	0,7%	-38,2%
CCC	65,56	3 597	2,4%	-40,4%
CD Projekt	392,70	37 746	1,4%	40,5%
Cyfrowy P.	27,68	17 703	2,2%	-0,9%
Dino	202,80	19 883	3,5%	40,8%
JSW	19,11	2 244	2,2%	-10,6%
KGHM	87,90	17 580	1,6%	-8,0%
Lotos	60,40	11 166	-1,0%	-27,7%
LPP	6 825,00	12 643	-1,4%	-22,6%
mBANK	242,40	10 266	-1,0%	-37,8%
Orange	6,37	8 353	-0,1%	-10,6%
Pekao	54,94	14 420	-0,5%	-45,3%
PGE	8,07	15 093	1,7%	1,4%
PGNIG	4,53	26 147	-0,5%	4,6%
PKN Orlen	66,24	28 331	0,5%	-22,8%
PKOBP	23,00	28 750	-0,4%	-33,3%
Play	28,92	7 352	0,1%	-17,4%
PZU	29,68	25 629	-0,6%	-25,9%
Santander Polska	181,30	18 509	2,4%	-41,0%
Tauron	2,71	4 742	6,0%	65,0%

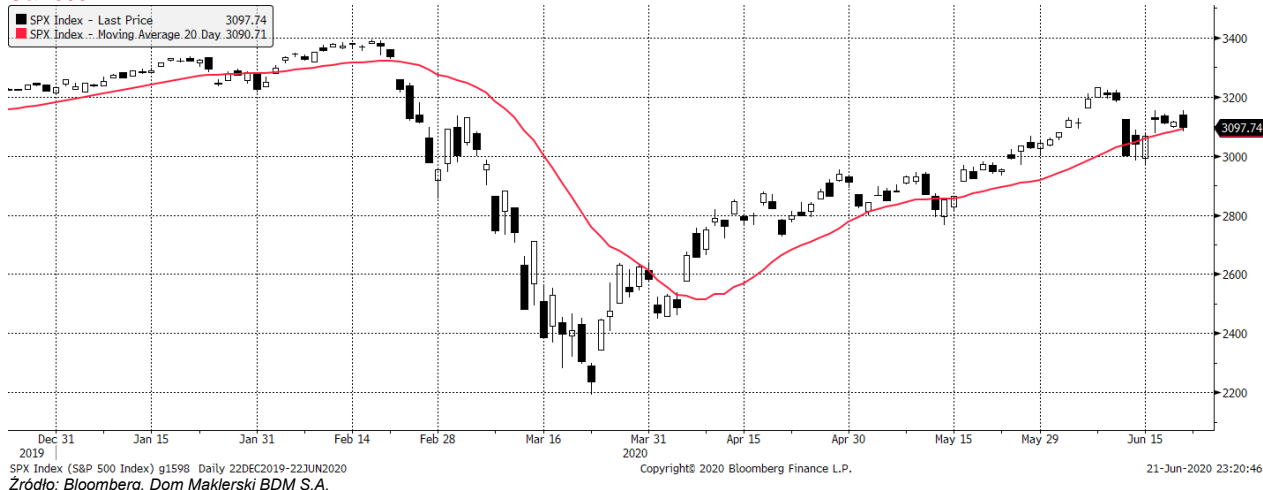
mWIG40					WIG20 vs mWIG40 vs sWIG80 [zmiana % YTD]				
	Close	MC	1D	YTD	Close	MC	1D	YTD	
11 bit st.	521,00	1 192	0,0%	30,3%	Famur	2,22	1 276	-3,5%	-25,5%
Amica	119,00	925	0,7%	-13,1%	Getin	1,09	207	1,9%	-34,6%
Amrest	25,75	5 654	1,0%	-40,5%	GPW	40,60	1 704	-1,0%	3,3%
Asseco PL	66,40	5 511	-2,5%	4,3%	GTC	6,86	3 331	0,6%	-29,1%
Asseco SEE	38,70	2 008	1,8%	56,0%	Handlowy	39,40	5 148	-1,5%	-23,9%
Azoty	33,00	3 273	-1,2%	12,7%	ING BSK	153,60	19 983	1,7%	-24,1%
Benefit Sys.	726,00	2 076	-4,0%	-17,7%	Inter Cars	194,00	2 749	1,6%	-5,4%
Biomed-L.	5,36	334	14,3%	410,5%	Kemel	41,85	3 517	0,8%	-7,5%
BNP Paribas	49,50	7 297	-2,9%	-27,2%	Kęty	383,00	3 670	0,7%	10,7%
Bogdanka	22,75	774	-1,5%	-34,7%	Kruk	109,20	2 072	0,2%	-34,8%
Budimex	221,50	5 655	0,0%	28,8%	Livechat	63,00	1 622	-1,1%	45,5%
Celon Ph.	41,50	1 868	1,2%	4,5%	Mabion	35,70	490	-0,8%	-53,6%
Ciech	32,05	1 689	-2,3%	-19,3%	Mercator	65,60	695	1,9%	559,3%
Comarch	200,00	1 627	-0,5%	7,0%	Millennium	3,31	4 015	-1,1%	-43,4%
Develia	2,00	894	-1,1%	-21,3%	Neuca	498,00	2 174	0,2%	31,7%
Dom Dev.	86,40	2 179	-2,7%	-8,7%	PKP Cargo	15,26	683	-2,2%	-25,6%
Echo	3,78	1 560	-3,8%	-19,1%	PlayWay	490,50	3 237	-0,5%	105,2%
Enea	8,10	3 576	1,9%	2,3%	Ten Square	535,00	3 874	1,3%	170,2%
Energa	7,97	3 298	-3,0%	12,5%	VRG	2,52	591	0,4%	-37,6%
Eurocash	18,22	2 536	-2,6%	-16,6%	WP.PL	69,00	2 007	-1,1%	-1,1%



WIG20



S&P500



INFORMACJE ZE SPÓLEK

COVID-19 Codzienny monitoring COVID-19.

BDM: Minął 165 dzień epidemii w Chinach, 143 w UE i 110 w Polsce. Wirus jest obecny w 213 krajach. Liczba globalnych przypadków sięgnęła 9 mln (rekordowy wzrost w piątek +177 tys.), a śmierci 468 tys. Aktywnych przypadków jest 4,04 mln.

W Chinach i Korei odpowiednio 26/17 nowych przypadków. W Korei najmniej od miesiąca. Chińczycy wstrzymali import drobiu z zakładu Tyson Foods, w którym wielu pracowników uzyskało pozytywny wyniki COVID-19. W Pekinie zanotowano tylko 9 nowych przypadków, co pokazuje, że epidemia może być pod kontrolą.

W USA w weekend tempo nowych zarażeń wzrosło do 32-33 tys. vs 20-25 tys. dziennie w minionym tygodniu (25 tys. w niedzielę). Rejon obu Ameryk odpowiada za 2/3 globalnej liczby nowych przypadków i ponad połowę śmierci.

W Europie liczba nowych przypadków w monitorowanych 30 krajach w weekend na stabilnym, niskim poziomie 4-5 tys. dziennie, ale bez Szwecji, gdzie nie ma danych od piątku. Relatywnie wysokie tempo w ostatnich dniach notują Niemcy. Wg Instytutu Roberta Kocha współczynnik reprodukcji koronawirusa, zwany "R", wzrósł do 2,88 z 1,79 w sobotę (<1,0 epidemia wygasa). W niedzielę odbyła się demonstracja w Hadze przeciwko działaniom holenderskiego rządu w walce z koronawirusem. Aresztowanych zostało 400 os. po brutalnych starciach z policją.

W Polsce na dzień 21.06.2020 było 31,931 tys. przypadków (+311 vs +304 dzień wcześniej). Najwięcej przypadków oczywiście w śląskim (11,883 tys., +128 os. vs 114 dzień wcześniej), Dalszy, relatywnie duży wzrost w Wielkopolsce (+43). Ministerstwo Zdrowia podało że wykonało 21,4 tys. testów i przebadano 18,2 tys. ludzi.

Od 1 lipca rząd zniesie limity pasażerów w samolotach - ogłosiła w piątek w południe wicepremier Jadwiga Emilewicz.

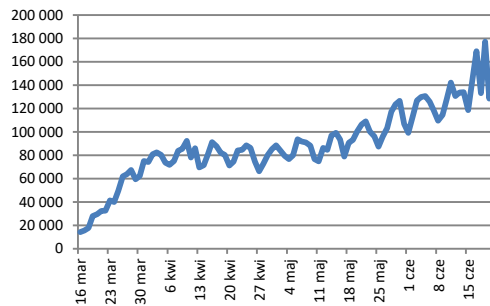
W Europie rozpoczęły się negocjacje ws. podziału 750 mld EUR na walkę ze skutkami wirusa. PMM spodziewa się zakończenia negocjacji w lipcu/sierpniu. Wg pierwotnej propozycji Polska może dostać 63,8 mld EUR.

Wg danych z kopalń w niedzielę przybyło 58 nowych zakażeń i wszystkie dotyczyły należącej do JSW kopalni Borynia (łącznie 400 zakażeń). Od kilku dni nie notuje się wielu nowych przypadków wśród górników. Łączna liczba zakażonych to 6186 os. z czego 45% (2789) już wyzdrowiało. Splywają wyniki z testowanych w czwartek i piątek górników w kopalniach Bolesław Śmiały (PGG), Borynia i Budryk (JSW).

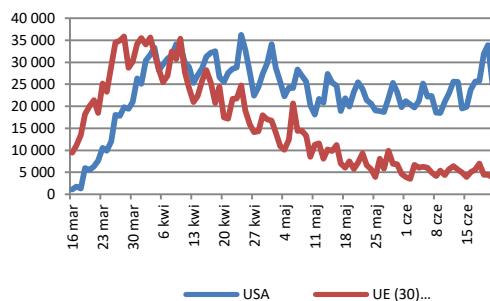
Tempo nowych zarażeń os/dzień

Data	RAZEM	Chiny	USA	UE (30)**	Włochy	Niemcy	Francja	Hiszp.	UK	Szwecja	Polska	Czechy	Turcja	Rosja	Ukraina	Brazylia
9 maj	88 130	1	25 612	13 311	1 083	736	433	2 666	5 161	656	285	18	1 546	10 817	515	9 167
10 maj	76 734	31	20 250	8 528	802	555	209	1 880	2 658	401	345	28	1 542	11 012	522	6 638
11 maj	74 611	1	18 090	11 255	744	697	456	3 480	3 877	348	330	53	1 114	11 656	416	6 895
12 maj	86 070	7	21 693	11 585	1 402	595	708	1 377	4 681	602	556	45	1 704	10 899	375	8 620
13 maj	84 423	3	20 832	8 050	888	927	507	1 575	1 964	637	322	48	1 639	10 028	402	11 923
14 maj	96 797	4	27 371	10 208	992	380	622	1 551	3 446	673	411	82	1 635	9 974	422	13 028
15 maj	99 185	8	25 411	9 864	789	755	563	1 721	3 560	625	401	55	1 708	10 598	483	17 126
16 maj	93 427	0	24 632	11 211	875	519	372	2 138	4 750	470	241	49	1 610	9 200	528	13 220
17 maj	78 744	6	18 937	7 024	675	617	120	1 214	2 234	466	272	20	1 368	9 709	433	7 569
18 maj	90 667	7	21 841	6 056	451	182	492	469	2 711	234	356	111	1 158	8 926	325	14 288
19 maj	92 956	6	19 970	7 506	813	1 227	524	615	2 412	422	383	61	1 022	9 263	260	16 517
20 maj	100 259	5	23 285	5 793	665	695	418	721	801	724	471	74	972	8 764	354	19 694
21 maj	106 108	2	25 434	7 225	642	548	318	593	2 227	649	404	33	961	8 849	476	18 508
22 maj	108 938	4	23 964	9 290	652	689	403	1 787	3 298	637	476	59	952	8 894	442	20 803
23 maj	100 136	0	21 419	6 653	669	276	240	466	2 960	379	312	77	1 186	9 434	432	16 508
24 maj	96 054	3	20 568	5 682	531	342	115	482	2 412	271	395	65	1 141	8 599	406	15 813
25 maj	87 360	11	19 064	3 974	300	272	358	-372	1 631	384	305	47	987	8 946	259	11 687
26 maj	95 749	7	18 910	8 101	397	600	276	859	4 052	597	443	48	948	8 915	339	16 324
27 maj	103 134	1	18 721	5 820	584	324	191	510	2 020	648	399	36	1 035	8 338	321	20 599
28 maj	117 264	2	21 820	9 877	593	672	3 325	1 137	1 889	639	352	54	1 182	8 371	477	26 417
29 maj	123 506	0	25 334	6 937	516	726	597	658	2 099	749	330	56	1 141	8 572	429	26 928
30 maj	126 445	4	23 297	6 815	416	267	1 828	664	1 612	637	416	34	983	8 952	393	33 274
31 maj	106 771	2	19 807	4 665	333	221	257	201	1 937	429	215	38	839	9 268	468	16 409
1 cze	99 214	16	21 166	3 957	200	184	338	209	1 580	272	379	34	827	8 485	890	11 598
2 cze	112 307	5	20 464	3 531	318	285	-766	294	1 656	775	230	62	786	8 858	333	28 936
3 cze	126 871	-1	19 699	6 670	321	242	352	394	1 878	384	292	74	867	8 529	490	28 633
4 cze	129 897	1	21 140	6 031	177	351	767	334	1 809	1 080	361	56	988	8 823	596	30 925
5 cze	130 652	5	25 178	6 280	518	452	611	318	1 655	1 056	362	35	930	8 718	561	31 065
6 cze	125 557	3	22 223	6 043	270	526	579	332	1 560	948	576	38	878	8 846	559	26 840
7 cze	117 852	6	22 302	4 979	197	300	343	240	1 327	843	575	61	914	8 971	498	18 912
8 cze	109 406	4	18 534	4 190	280	359	211	167	1 213	403	599	69	989	8 970	478	15 654
9 cze	114 380	3	18 514	5 374	283	397	403	249	1 747	791	400	54	993	8 587	402	32 091
10 cze	127 775	3	21 053	4 407	202	16	545	314	1 007	890	282	73	922	8 393	536	32 913
11 cze	142 048	11	22 921	5 685	379	169	425	427	1 272	1 474	359	31	987	8 777	691	30 412
12 cze	130 514	7	25 601	6 445	163	535	726	502	1 542	1 396	376	83	1 195	8 961	709	25 982
13 cze	133 624	11	25 540	5 580	346	41	526	396	1 426	1 247	440	53	1 459	8 697	762	21 704
14 cze	133 832	57	19 532	4 924	338	251	407	323	1 514	683	375	33	1 562	8 809	674	17 110
15 cze	118 484	49	19 843	3 915	301	164	152	181	973	769	396	40	1 592	8 217	685	20 647
16 cze	144 138	40	23 815	5 052	210	570	344	219	1 285	940	407	47	1 467	8 241	673	34 918
17 cze	168 859	44	25 574	5 615	328	352	458	355	1 117	1 239	506	51	1 429	7 824	777	32 188
18 cze	133 137	28	25 766	6 992	331	1 213	467	585	1 218	1 481	314	118	1 304	7 772	847	22 765
19 cze	177 249	32	31 905	4 474	-148	482	811	307	1 350	0	301	126	1 214	7 971	922	54 771
20 cze	128 467	27	33 894	4 417	264	371	641	363	1 295	0	304	42	1 248	7 870	860	0
21 cze	159 406	26	25 024	3 893	224	602	284	334	1 223	0	311	50	1 192	7 717	746	50 428
Dzień COVID	166	166	155	144	144	120	119	144	144	140	111	109	104	144	112	118
RAZEM tys. przypadki	8 930 664	83 378	2 279 879	1 591 145	238 499	191 272	160 377	293 352	305 803	56 043	31 931	10 498	187 685	583 879	37 361	1 083 341
śmierci	467 676	4 639	119 969	176 851	34 634	8 895	29 643	28 323	42 717	5 053	1 356	336	4 950	8 101	1 012	50 591
zdrowio	4 419 735	78 448	622 133	781 505	182 893	174 740	74 496	150 376	1 319	b.d.	16 683	7 499	160 240	339 142	17 078	588 118
aktywne	4 043 253	291	1 537 777	632 789	20 972	7 637	56 238	114 653	261 767	#ARGI	13 892	2 663	22 495	236 636	19 271	444 632

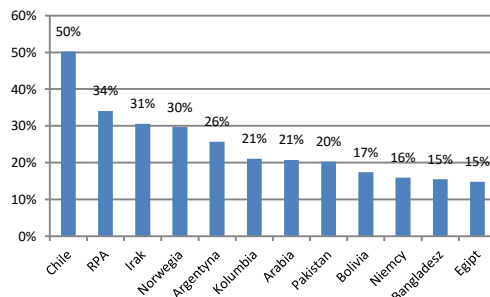
Źródło: BDM, Bloomberg. (przejsie na jedno źródło danych od 30.04). *- dzień od pierwszego przypadku. **- UE27+ Szwajc./UK/Norwegia.

Nowe zakażenia globalnie


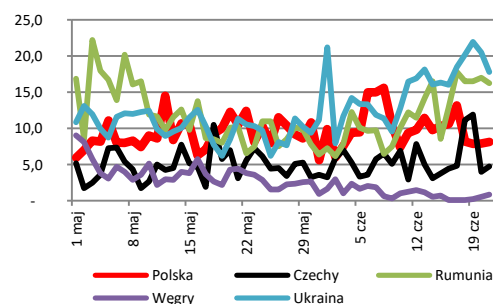
Źródło: BDM, Bloomberg.

Nowe zakażenia USA/UE


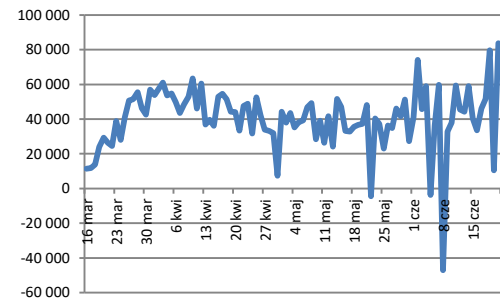
Źródło: BDM, Bloomberg.

Największe przyrosty aktywnych przypadków w ost. 5 dniach [%]


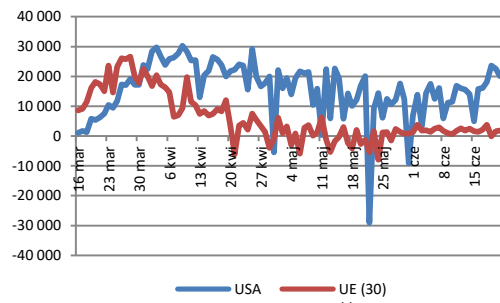
Źródło: BDM, Bloomberg. * - zakażenia-śmierci-wyzdrowienia

Nowe przypadki w wybranych CEE/1 mln mieszkańców


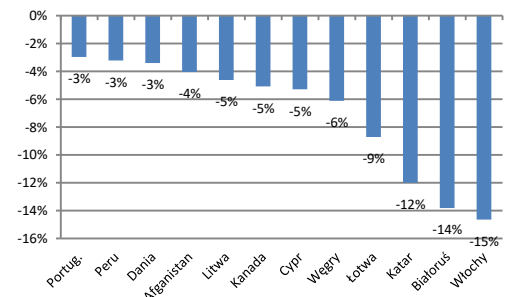
Źródło: BDM, Bloomberg

Przyrost aktywnych przypadków globalnie


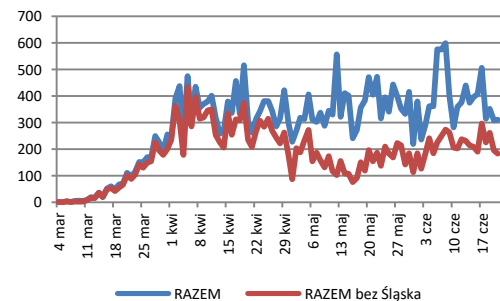
Źródło: BDM, Bloomberg.

Przyrost aktywnych przypadków USA/UE


Źródło: BDM, Bloomberg.

Największe spadki aktywnych przypadków w ost. 5 dniach [%]


Źródło: BDM, Bloomberg. * - zakażenia-śmierci-wyzdrowienia

Nowe przypadki w Polsce z wyłączeniem Śląska


Źródło: BDM

Enea

Podsumowanie konferencji wynikowej po 1Q'20

Prezentacja dostępna pod:

https://secure.sitebees.com/file/mediakit/1637023/dc/Prezentacja+ENEA+1+kw_+2020.pdf

- spadek dyspozycyjności B11 wynikał z planowanego postoiu remontowego;
- nowa taryfa w dystrybucji +60 mln PLN EBITDA;

Q&A:

- strategia rozwoju do 2030 roku czy będzie weryfikowana ? jakich zmian należy się spodziewać ? Gł. kierunki strategiczne zachowane. Udział OZE 41% do 2030 i 60% do 2035 roku. Emisja CO2 spadnie <500 kg/MWh
- rozwój fotowoltaiki do końca 2020 roku ? Zakończona inwentaryzacja powierzchni, potencjał jest na poziomie „setek MW”- CFO, ciężko ocenić zaawansowanie do końca roku;
- ile CAPEX w rozbudowę sieci dystrybucyjnej ? utrzymanie ambitnego planu 1,2 mld PLN w dystrybucji;
- jaką liczbę instalacji prosumenckich przyłączy Enea ? Dynamika jest znaczna, w 1Q'20 z 1000 do 5000. W całym roku ok. 30 tys.;
- wydzielenia aktywów węglowych do osobnego podmiotu ? Nie znane są szczegóły strategii. Spółka ma świadomość że zmiany są potrzebne;
- jakie projekty OZE w przygotowaniu ? ważny obszar to offshore potencjał 1,6-3,3 GW;
- COVID-19 ? W perspektywie dłuższej gospodarka powróci na swoje tory;
- offshore ? Koncentracja na rozmowach z Iberdrolą;
- w 1Q'20 wzrost produkcji zielonego bloku w Połańcu. Czy istnieje potencjał dalszego wzrostu produkcji ? Blok pracuje z pełną mocą osiągalną w 4Q'19-1Q'20. Na pozostałych blokach jest możliwość;
- z czego wynika tak niskie wykorzystanie B11 ? Dlaczego ograniczana jest produkcja ? Niższa produkcja wynika z 18-dniowego postoiu gwarancyjnego;
- czy w związku z obecną syt. rynkową LWB planuje redukcję zatrudnienia ? Nie zamierzają redukować załogi, zamierzają utrzymać zdolności produkcyjne, bo biznes jest koniunkturalny.

CCC

Grupa CCC ogłosił, że przyjmuje kurs na "fashiontech", czyli połączenie świata mody i technologii i zamierza m.in. zwiększyć zatrudnienie w działach związanych z nowymi technologiami.

Działania firmy w najbliższej przyszłości, będą polegać na rozwoju rozwiązań e-commerce'owych na nowe rynki oraz koncentracji na platformach technologicznych dla e-commerce, które warunkują wyższą jakość obsługi dla klientów.

Lotos

Aker BP i Equinor zawarli porozumienie komercyjne co do strategii zagospodarowania projektu NOAKA, w którym udziały posiada Grupa Lotos. Ponadto Equinor wraz z partnerami podjęli decyzję inwestycyjną o częściowej elektryfikacji złoża Sleipner, również z udziałami Lotosu.

Best

Spółka w 1Q'20 miała 63,83 mln PLN przychodów, 22,47 mln PLN EBIT oraz 12,05 mln PLN zysku netto.

Polenergia

Polenergia Farma Wiatrowa 3 - spółka zależna Polenergii - zawarła z Vestas-Poland umowy na dostawy i serwis 55 turbin wiatrowych o mocy łącznie 121 MW.

Ferrum/ Izostal

Ferrum podpisało dwie umowy z Izostalem na sprzedaż i dostarczenie rur stalowych o łącznej wartości 11,87 mln EUR (52,89 mln PLN) netto.

Wartość poszczególnych umów wynosi odpowiednio: ok. 8,04 mln EUR oraz 3,83 mln EUR netto. Sprzedaż będzie realizowana do końca listopada 2020 roku dla umowy o wartości ok. 3,83 mln EUR oraz do połowy stycznia 2021 roku w przypadku umowy o wartości ok. 8,04 mln EUR.

Inpro

Inpro planuje przekazać klientom w 2020 roku około 600-700 lokali. Dodał, że zainteresowanie mieszkaniami wróciło do poziomu sprzed epidemii, a ceny mieszkań mogą spaść w krótkim okresie, ale długoterminowo spodziewa się kontynuacji wzrostu kilka % r/r.

Rainbow Tours

Biura podróży ruszają od lipca. TUI od 1, a Rainbow i Itaka od 3 lipca zaoferują wycieczki do wybranych krajów. Oferta będzie skromniejsza. – Puls Biznesu

Praire Mining

Praire Mining ma 80 mln PLN na arbitraż przeciwko Polsce. Pieniądze zapewni fundusz w zamian za część wygranej. Roszczenie opiewa na 10-12 mld PLN. – Puls Biznesu

Intersport

Intersport łapie oddech po pandemii. W sieci sklepów klientów jest mniej, ale ich przybywa. Swoje robi internet, a Polacy chętniej kupują droższy sprzęt. – Puls Biznesu

ATM	Akcjonariusze ATM zdecydowali o przeznaczeniu zysku netto za 2019 r. na kapitał rezerwowy.																						
ATM	Mniejszościowy inwestor ATM gotowy bronić swoich praw w sądzie. Przymusowy wykup akcji teleinformatycznej spółki przez MCI może stać się przyczynkiem do powrotu dyskusji o prawach małych inwestorów. Raimondo Eggink powalczy o wycenę godziwą. - Parkiet																						
Tauron	Tauron Polska Energia, Fundusz Górnośląski i Zarząd Parku Śląskiego podpisały list intencyjny, dzięki któremu przygotowują plan parku, zakładający m.in. instalację inteligentnych ławek z ładowarkami, uruchomienie sieci elektrycznych rowerów i hulajnóg, a także nowej kolejki alejkowej. Na parkingach wokół parku ma powstać infrastruktura do ładowania pojazdów elektrycznych, a parkowe budynki zyskają energię z odnawialnych źródeł.																						
PGNiG	Termin przyjmowania wniosków w konkursie organizowanym w ramach Wspólnego Przedsięwzięcia INGA został wydłużony do 9 października. Budżet drugiego konkursu Wspólnego Przedsięwzięcia INGA na wsparcie nowatorskich projektów z sektora gazownictwa wynosi 311 mln PLN. Inicjatywę realizują NCBR.																						
KGHM	Akcjonariusze KGHM zdecydowali na piątkowym walnym zgromadzeniu o przekazaniu zysku za rok 2019 w kwocie 1,3 mld PLN na kapitał zapasowy spółki.																						
Auto Partner	Akcjonariusze Auto Partner zdecydowali o niewypłaceniu dywidendy z zysku za 2019 r. 62,6 mln PLN trafi na kapitał zapasowy. Decyzja jest zgodna z rekomendacją władz spółki.																						
Alior Bank	Bank pracuje nad udostępnieniem kolejnej metody weryfikacji tożsamości klientów, bez konieczności wizyty w oddziale. Bank podpisał z Polską Wytwórnią Papierów Wartościowych porozumienie dotyczące wykorzystania aplikacji eDO App. Dzięki aplikacji jego klienci potwierdzą e-dowodem swoje dane osobowe i będą mogli swobodnie korzystać z produktów i usług Alior Banku.																						
Redan	Spółki grupy kapitałowej Redan dokonały zwrotu pełnej wysokości otrzymanych subwencji z Polskiego Funduszu Rozwoju w ramach tzw. Tarczy Finansowej dla MŚP o łącznej wartości 7 mln PLN.																						
ZE PAK	Wojewódzki Sąd Administracyjny w Poznaniu oddalił skargę na decyzję Samorządowego Kolegium Odwoławczego w Koninie w sprawie odmowy stwierdzenia nieważności decyzji środowiskowej Wójta Gminy Wierzbinek związanej z eksploatacją odkrywki węgla brunatnego Tomisławice. Decyzja środowiskowa pozostaje zatem w obrocie prawnym.																						
Setanta	Setanta i All in! Games oficjalnie zakończyły proces połączenia. Spółka notowana na głównym rynku GPW nosi nazwę All in! Games i jej celem jest umocnienie pozycji kluczowego polskiego wydawcy, współpracującego z utalentowanymi studiami w kraju i za granicą.																						
ZM Henryk Kania	Sąd Rejonowy Katowice-Wschód, X Wydział Gospodarczy ogłosił upadłość ZM Henryk Kania. Ponadto sąd postanowił zatwierdzić warunki sprzedaży zorganizowanej części przedsiębiorstwa spółki (ZCP spółki) za cenę 100 mln PLN netto na rzecz Cedrobu.																						
Gaming – podsumowanie tygodnia	<p>Gaming – podsumowanie wiadomości tygodnia</p> <p>Gaming 15/06.2020-22/06.2020</p> <table border="1"> <thead> <tr> <th>Kraj</th> <th>Link</th> </tr> </thead> <tbody> <tr> <td>CD Projekt – przesunięcie premiery gry „Cyberpunk2077” na 19.11.2020.</td> <td>http://biznes.pap.pl/espi/pl/reports/view/2,444758</td> </tr> <tr> <td>Ultimate Games – gra „House Flipper” na NS pobrana w wys. 8 tys. sztuk.</td> <td>http://biznes.pap.pl/espi/pl/reports/view/2,444443</td> </tr> <tr> <td>PlayWay – dywidenda -w tym roku akcjonariusze otrzymają 9,46 PLN na akcję.</td> <td>http://biznes.pap.pl/espi/pl/reports/view/2,444432</td> </tr> <tr> <td>11 bit studios – pierwsza gra w kanonie lektur szkolnych. This War of Mine tworzy historię.</td> <td>https://tinyurl.com/y82vnejv</td> </tr> <tr> <td>Zagranica</td> <td></td> </tr> <tr> <td>Rocket Arena to nowa produkcja EA.</td> <td>https://tinyurl.com/y8qc8som</td> </tr> <tr> <td>Xbox Series X ma napędzać Project xCloud już w przyszłym roku.</td> <td>https://tinyurl.com/y7jo3p7b</td> </tr> <tr> <td>EA chce wyeliminować ze swoich gier niewłaściwe zachowania graczy.</td> <td>https://tinyurl.com/y89wnoo8</td> </tr> <tr> <td>The Last of Us 2 jedną z najlepiej ocenianych gier ostatnich lat.</td> <td>https://tinyurl.com/ybu7q6sk</td> </tr> <tr> <td>The Lord of the Rings: Rise to War zapowiedziane.</td> <td>https://tinyurl.com/y8f12ykt</td> </tr> </tbody> </table> <p>„źródło: DM BDM, PAP, PPE.pl, PlanetaGracza.pl, Stooq.pl”</p>	Kraj	Link	CD Projekt – przesunięcie premiery gry „Cyberpunk2077” na 19.11.2020.	http://biznes.pap.pl/espi/pl/reports/view/2,444758	Ultimate Games – gra „House Flipper” na NS pobrana w wys. 8 tys. sztuk.	http://biznes.pap.pl/espi/pl/reports/view/2,444443	PlayWay – dywidenda -w tym roku akcjonariusze otrzymają 9,46 PLN na akcję.	http://biznes.pap.pl/espi/pl/reports/view/2,444432	11 bit studios – pierwsza gra w kanonie lektur szkolnych. This War of Mine tworzy historię.	https://tinyurl.com/y82vnejv	Zagranica		Rocket Arena to nowa produkcja EA.	https://tinyurl.com/y8qc8som	Xbox Series X ma napędzać Project xCloud już w przyszłym roku.	https://tinyurl.com/y7jo3p7b	EA chce wyeliminować ze swoich gier niewłaściwe zachowania graczy.	https://tinyurl.com/y89wnoo8	The Last of Us 2 jedną z najlepiej ocenianych gier ostatnich lat.	https://tinyurl.com/ybu7q6sk	The Lord of the Rings: Rise to War zapowiedziane.	https://tinyurl.com/y8f12ykt
Kraj	Link																						
CD Projekt – przesunięcie premiery gry „Cyberpunk2077” na 19.11.2020.	http://biznes.pap.pl/espi/pl/reports/view/2,444758																						
Ultimate Games – gra „House Flipper” na NS pobrana w wys. 8 tys. sztuk.	http://biznes.pap.pl/espi/pl/reports/view/2,444443																						
PlayWay – dywidenda -w tym roku akcjonariusze otrzymają 9,46 PLN na akcję.	http://biznes.pap.pl/espi/pl/reports/view/2,444432																						
11 bit studios – pierwsza gra w kanonie lektur szkolnych. This War of Mine tworzy historię.	https://tinyurl.com/y82vnejv																						
Zagranica																							
Rocket Arena to nowa produkcja EA.	https://tinyurl.com/y8qc8som																						
Xbox Series X ma napędzać Project xCloud już w przyszłym roku.	https://tinyurl.com/y7jo3p7b																						
EA chce wyeliminować ze swoich gier niewłaściwe zachowania graczy.	https://tinyurl.com/y89wnoo8																						
The Last of Us 2 jedną z najlepiej ocenianych gier ostatnich lat.	https://tinyurl.com/ybu7q6sk																						
The Lord of the Rings: Rise to War zapowiedziane.	https://tinyurl.com/y8f12ykt																						
Gremi Media (NC)	Akcjonariusze Gremi Media zdecydowali o przeznaczeniu 3,7 mln PLN na wypłatę dywidendy, co stanowi 2,16 mln PLN na akcję. Dzień dywidendy ustalono na 26 czerwca, a jej wypłata nastąpi 3 lipca.																						

Źródło: Dom Maklerski BDM S.A., spółki, PAP

WYDZIAŁ ANALIZ I INFORMACJI:

Krystian Brymora

Dyrektor Wydziału
tel. (+48) 501 238 443
e-mail: krystian.brymora@bdm.pl
strategia, chemia, przemysł, energetyka

Michał Fidelus

Analityk rynku akcji
tel. (+48) 666 073 972
e-mail: michal.fidelus@bdm.pl
banki, finanse

Adrian Górniak

Analityk rynku akcji
tel. (+48) 668 516 977
e-mail: adrian.gorniak@bdm.pl
deweloperzy, handel, media

Krzysztof Tkocz

Młodszy analityk rynku akcji
tel. (+48) 516 086 705
e-mail: krzysztof.tkocz@bdm.pl
gry komputerowe

WYDZIAŁ OBSŁUGI KLIENTÓW INSTYTUCJONALNYCH:

Leszek Mackiewicz

Dyrektor Wydziału
tel. (022) 62-20-848
e-mail: leszek.mackiewicz@bdm.pl

Tomasz Ilczyszyn

tel. (022) 62-20-854
e-mail: tomasz.ilczyszyn@bdm.pl

Maciej Fink-Finowicki

tel. (022) 62-20-855
e-mail: maciej.fink-finowicki@bdm.pl