

Redaktor wydania: Adrian Górniak/ Krystian Brymora

**KOMENTARZ PORANNY**

**Dzień trzech wiedz**

Wczorajsza sesja nie przyniosła istotnych zmian indeksów. WIG20 wzrósł 0,5%, WIG 0,3%, sWIG80 0,8%, a jedynie mWIG40 zanotował spadek -0,5%. Bardzo dobrą sesję zaliczyły spółki energetyczne: PGE wzrósł 14,1%, Tauron 16,1%, a Enea 8,5%. Na szerokim rynku przy wysokich obrotach pozytywnie wyróżniał się Biomed Lublin, który wzrósł o niemal 8%. Jednocześnie GPW była silniejsza od parkietów zachodnich. DAX spadł -0,8%, CAC40 -0,8%, a FTSE -0,5%. Indeksy w USA z kolei zakończyły sesję w okolicach wczorajszego zamknięcia (S&P 0,1%, DJIA -0,2%). W czasie sesji pojawiły się dane dot. wniosków o zasiłek dla bezrobotnych w USA, które były nieco gorsze od oczekiwań, ale nie wpłynęły istotnie na zmiany nastrojów. Dzisiaj poznamy dane dot. produkcji przemysłowej w Polsce w maju. Dzisiaj również wygasa czerwcowy seria kontraktów terminowych, co może wpłynąć na zwiększenie zmienności, szczególnie w końcówce sesji. Indeksy w Azji zakończyły sesję nieznacznymi wzrostami, a kontrakty terminowe na indeksy w USA są w okolicach wczorajszego zamknięcia.

Michał Fidelus

**SKRÓT INFORMACJI ZE SPÓŁEK**

- COVID-19: stabilne, wysokie tempo nowych przypadków w USA i wzrost w EU do najwyższego poziomu od 28.05 (7 tys., Niemcy 1,2 tys. - najwięcej od 19.05); w Polsce spadek zakażeń gł. na Śląsku, dalej duży wzrost w łódzkim [komentarz BDM];
- Enea: Finalne wyniki za 1Q'20 podbite pozytywnymi zdarzeniami; konferencja z zarządem dziś o 12:00 [komentarz BDM];
- Energetyka (TPE/PGE/ENA): MAP przychylny koncepcji wydzielenia aktywów węglowych- J. Sasin [komentarz BDM];
- PKN Orlen: W ciągu półtora m-ca dojdzie do podpisania umowy inwestycyjnej z wykonawcą bloku w Ostrołęce – D. Obajtek;
- PKN Orlen, Lotos: 22 lipca jest terminem ostatecznym na decyzję KE ws. fuzji spółek – D. Obajtek;
- PKN Orlen, PGNiG: Obecnie nie trwają prace nad połączeniem spółek – J. Sasin;
- CD Projekt: Cyberpunk 2077. Premiera gry od CD Projekt RED przesunięta po raz kolejny na 19.11.2020 [komentarz BDM];
- Branża turystyczna: Bon turystyczny będzie przysługiwać beneficjentom 500+, a jego koszt nie przekroczy 4 mld PLN;
- Protektor: Grupa w strategii na lata 2020-23 zakład wzrost sprzedaży do 180 mln PLN i 14% marży EBITDA;
- Newag, BBI Development: Wyniki (w tym wstępne) za 1Q'20;
- EC Będzin: Wyniki grupy za '19 obciążą ok. 104 mln PLN odpisów aktualizacyjnych;
- FMCG: Tesco sprzeda polską część biznesu za 900 mln PLN na rzecz Salling Group.

**WYKRES DNIA**

Wchodzący w skład DAX niemiecki dostawca usług płatniczych Wirecard traci 62% w cieniu skandalu finansowego. Auditor nie jest w stanie potwierdzić 1,9 mld EUR gotówki, która stanowi 25% bilansu spółki (po 3Q'19 gotówka miała stanowić 54% aktywów).

**Wirecard- daily**



Źródło: Dom Maklerski BDM S.A., Bloomberg

**Notowania: czwartek, 18 czerwca 2020**

	Wartość	Zmiana	
		1D	YTD
WIG20	1 795,9	0,5%	-16,5%
WIG30	2 077,6	0,4%	-16,0%
mWIG40	3 528,9	-0,5%	-9,7%
sWIG80	13 391,7	0,8%	11,2%
WIG	50 445,1	0,3%	-12,8%
WIG Banki	4 270,8	0,1%	-36,9%
WIG Bud	2 765,9	-1,2%	21,4%
WIG Chemia	8 635,4	0,3%	2,9%
WIG Dew	2 181,4	0,0%	-11,3%
WIG Energia	2 164,3	10,7%	10,3%
WIG Games	31 320,1	-1,4%	66,9%
WIG IT	3 412,9	-1,3%	20,4%
WIG Media	5 151,9	1,8%	-4,2%
WIG Paliwa	5 258,2	-0,3%	-19,0%
WIG Spoż	3 068,4	-0,2%	-1,8%
WIG Surowce	2 766,8	-0,3%	-10,5%
WIG Telco	806,0	-0,8%	-7,7%
DAX	12 281,5	-0,8%	-7,3%
CAC40	4 958,8	-0,7%	-17,1%
BUX	37 487,5	-0,7%	-18,7%
S&P500	3 115,3	0,1%	-3,6%
DJIA	26 080,1	-0,2%	-8,6%
Nasdaq Comp	9 943,1	0,3%	10,8%
Bovespa	96 125,2	0,6%	-16,9%
Nikkei225	22 462,0	0,5%	-5,0%
S&P/ASX 200	5 939,8	0,1%	-11,1%
Złoto	1 722,9	-0,2%	13,6%
Miedź	5 770,0	0,7%	-6,5%
Ropa	38,8	2,3%	-34,0%
EUR/PLN	4,45	-0,3%	4,6%
USD/PLN	3,97	0,0%	4,7%
CHF/PLN	4,17	-0,3%	6,5%
EUR/USD	1,12	-0,3%	-0,1%
USD/JPY	106,97	0,0%	-1,5%

**FW20**

	Wartość	Zmiana	
Kurs otwarcia	1 786	-18	-1,00%
Kurs zamknięcia	1 796	6	0,34%
Kurs min.	1 780	-1	-0,06%
Kurs max.	1 805	-6	-0,33%
Wolumen obrotu	33 116	-32 471	-49,51%
Otwarte pozycje	46 439	281	0,61%

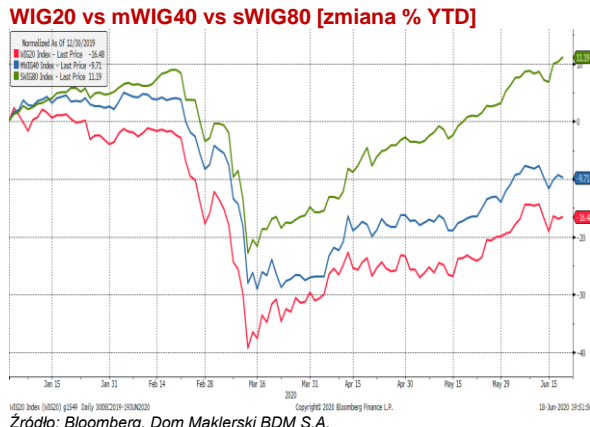
**Indeksy GPW**

Indeks	Open	Low	High	Close	1D	Obrót
WIG20	1 787,90	1 780,45	1 804,13	1 795,86	0,5%	900
WIG30	2 070,59	2 061,74	2 087,01	2 077,63	0,4%	957
mWIG40	3 550,85	3 529,45	3 594,83	3 528,88	-0,5%	113
sWIG80	13 346,69	3 527,45	3 558,50	13 391,67	0,8%	33
WIG-PL	51 665,95	51 561,92	51 665,95	51 561,92	0,3%	1 092
WIG	50 362,57	50 204,13	50 656,94	50 445,13	0,3%	1 098

**WIG20**

	Close	MC	1D	YTD
Alior	17,60	2 298	-2,1%	-38,6%
CCC	64,02	3 513	0,0%	-41,8%
CD Projekt	387,30	37 227	0,0%	38,6%
Cyfrowy P.	27,08	17 319	-1,4%	-3,1%
Dino	195,90	19 206	-1,6%	36,0%
JSW	18,70	2 196	0,4%	-12,5%
KGHM	86,50	17 300	-0,4%	-9,5%
Lotos	61,00	11 277	0,1%	-27,0%
LPP	9 920,00	12 819	-0,5%	-21,5%
mBANK	244,80	10 367	1,1%	-37,1%
Orange	6,37	8 360	0,0%	-10,5%
Pekao	55,22	14 494	0,2%	-45,0%
PGE	7,94	14 846	14,1%	-0,3%
PGNiG	4,55	26 291	-0,3%	5,1%
PKN Orlen	65,90	28 186	-0,3%	-23,2%
PKOBP	23,09	28 863	1,7%	-33,0%
Play	28,88	7 342	-0,7%	-17,5%
PZU	29,87	25 793	-0,7%	-25,4%
Santander Polska	177,10	18 080	-3,0%	-42,4%
Tauron	2,55	4 476	16,1%	55,7%

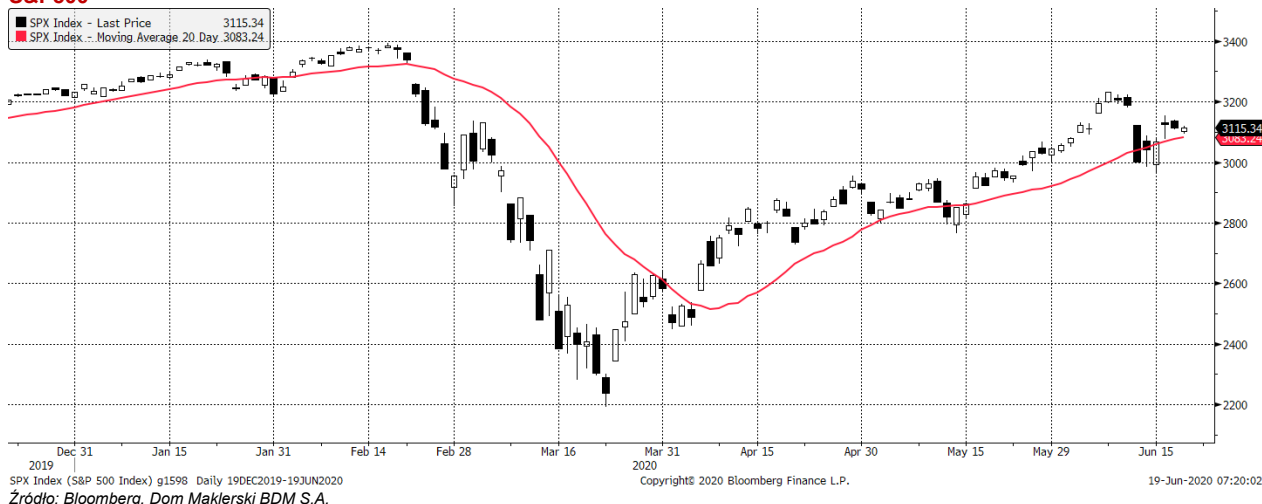
mWIG40				WIG20 vs mWIG40 vs sWIG80 [zmiana % YTD]					
	Close	MC	1D	YTD					
11 bit st.	521,00	1 192	-0,8%	30,3%	Forte	20,60	493	-4,4%	-32,5%
Amica	118,20	919	-0,8%	-13,7%	Getin Hpld.	1,07	203	-2,2%	-35,8%
Amrest	25,50	5 599	-1,9%	-41,1%	GPW	41,00	1 721	-0,5%	4,3%
Asseco PL	68,10	5 652	-3,5%	7,0%	GTC	6,82	3 311	-2,6%	-29,5%
Asseco SEE	38,00	1 972	-2,1%	53,2%	Handlowy	40,00	5 226	-2,9%	-22,8%
Azoty	33,40	3 313	0,3%	14,1%	ING BSK	151,00	19 645	-2,3%	-25,4%
Benefit Sys.	756,00	2 162	-3,1%	-14,3%	Inter Cars	191,00	2 706	0,5%	-6,8%
BNP Paribas	51,00	7 518	3,4%	-25,0%	Kemal	41,50	3 487	-0,2%	-8,3%
Bogdanka	23,10	786	1,8%	-33,7%	Kęty	380,50	3 646	-1,0%	10,0%
Budimex	221,50	5 655	-3,1%	28,8%	Kruk	109,00	2 068	1,5%	-34,9%
Celon Phar.	41,00	1 845	1,4%	3,3%	Livechat	63,70	1 640	0,0%	47,1%
Ciech	32,80	1 729	-1,8%	-17,4%	Mabion	36,00	494	4,3%	-53,2%
Comarch	201,00	1 635	0,8%	7,5%	Millennium	3,35	4 062	2,7%	-42,8%
Develia	2,02	904	1,4%	-20,5%	Neuca	497,00	2 132	-2,5%	31,5%
Dom Dev.	88,80	2 239	-1,8%	-6,1%	PKP Cargo	15,60	699	2,6%	-23,9%
Echo	3,93	1 622	0,8%	-15,8%	PlayWay	493,00	3 254	-0,8%	106,3%
Enea	7,95	3 509	8,5%	0,4%	Stalprodukt	161,60	902	-3,8%	-11,0%
Energia	8,21	3 399	3,7%	16,0%	TEN	528,00	3 823	-3,1%	166,7%
Eurocash	18,71	2 604	2,6%	-14,3%	VRG	2,51	588	1,4%	-37,9%
Famur	2,30	1 322	-2,5%	-22,8%	WP.PL	69,80	2 030	2,9%	0,0%



WIG20



S&P500





**Enea**

Spółka opublikowała finalny raport za 1Q'20.  
Konferencja z zarządem dziś o 12:00 <https://media.enea.pl/transmisja>.

*BDM: raportowane wyniki zgodne z szacunkami z 09.06.2020. Oczyszczona EBITDA niższa niż myśleliśmy o ok. 5% (spółka w komunikacie o szacunkowych danych wskazywała na pozostałe saldo operacyjne, ale nie precyzowała wielkości, wyniki oczyszczaliśmy o ok. 17 mln PLN odwróconej rezerwy na taryfę G). One-offs jakich się doliczyliśmy to rozwiązanie rezerwy na G +24,3 mln PLN, rozwiązanie rezerw na majątku sieciowym w dystrybucji 22 mln PLN oraz aktualizacja zapasu zielonych certyfikatów w Polańcu +10,8 mln PLN i pozostałe przychody operacyjne +4,2 mln PLN w segmencie wytwarzanie. Łącznie 61,3 mln PLN pozytywnych zdarzeń jednorazowych. Niemniej skorygowana EBITDA w wysokości 852 mln PLN (+9% r/r) i tak jest o 17% wyższa od konsensusu Bloomberg sprzed szacunków (729 mln PLN). Gł zaskoczenie wynika z +98 mln PLN marży na rynku bilansującym.*

**Wybrane dane finansowe [mln PLN] i operacyjne**

	IQ'18	IIQ'18	IIIQ'18	IVQ'18	IQ'19	IIQ'19	IIIQ'19	IVQ'19	IQ20	zmiana r/r	IQ'20 szac.
Przychody	2 989	3 051	3 345	3 289	4 010	4 010	4 149	4 232	4 592	15%	4 592
kwota różnicy ceny/rekompensaty						431	76	98	-		-
<b>EBITDA</b>	<b>702</b>	<b>602</b>	<b>669</b>	<b>375</b>	<b>799</b>	<b>867</b>	<b>890</b>	<b>855</b>	<b>913</b>	<b>14%</b>	<b>913</b>
Obrót	53	-24	9	-114	-11	46	-18	6	8		8
Dystrybucja	297	282	292	240	249	266	289	286	307	23%	307
Wytwarzanie	227	209	227	205	400	330	422	442	472	18%	472
Wydobycie	123	150	126	70	219	215	178	159	129	-41%	129
Pozostałe	51	-16	27	11	26	34	31	-2	23	-11%	
Wyłączenia	-50	0	-11	-36	-85	-24	-12	-37	-27		-3
One Offs	29	0	0	-79	15	74	8	79	61		17
<b>EBITDA skoryg.</b>	<b>673</b>	<b>602</b>	<b>669</b>	<b>454</b>	<b>784</b>	<b>793</b>	<b>882</b>	<b>776</b>	<b>852</b>	<b>9%</b>	<b>896</b>
EBIT	339	294	287	117	441	485	503	428	532		
Zysk netto j. dom	241	190	153	103	246	260	386	-469	445	81%	445
Zysk netto bez odpisów	241	190	153	103	246	260	386	32	445	81%	445
<b>EBITDA Polaniec</b>	<b>23</b>	<b>72</b>	<b>89</b>	<b>56</b>	<b>112</b>	<b>82</b>	<b>98</b>	<b>65</b>	<b>112</b>	<b>0%</b>	
<b>KDO</b>											
Produkcja węgla netto [mln ton]	2,10	2,42	2,30	2,19	2,5	2,3	2,3	2,3	2,1	-18%	2,1
Produkcja energii elektrycznej [TWh]	6,34	6,46	7,15	6,56	6,1	6,6	7,2	6,0	5,4	-11%	5,4
w tym OZE [TWh]	0,4	0,5	0,5	0,6	0,5	0,5	0,6	0,6	0,7	34%	
Sprzedaż usług dystrybucji [TWh]	5,18	4,87	4,89	4,94	5,1	4,9	4,8	5,0	5,0	-2%	5,0
Sprzedaż energii i gazu detal [TWh]	5,60	5,06	5,21	5,60	5,4	4,8	4,9	5,2	5,6	3%	5,6
<b>CAPEX</b>	<b>437,4</b>	<b>387,0</b>	<b>630,6</b>	<b>852,0</b>	<b>563,2</b>	<b>506,8</b>	<b>501,3</b>	<b>609,8</b>	<b>564,0</b>	<b>0%</b>	
Dług netto	5 642	5 074	4 690	5 818	6 525	5 478	5 037	6 737	7 595	16%	
/EBITDA 12m	2,07	1,93	1,73	2,48	2,67	2,02	1,72	1,98	2,16		
<b>EV/EBITDA 12m</b>									3,2		3,4
<b>P/E 12m</b>									8,3		5,6

Źródło: BDM, spółka, Bloomberg

**Energetyka (Tauron, PGE, Enea)**

MAP ocenia pozytywnie pomysł wydzielenia aktywów węglowych z grup energetycznych - Jacek Sasin. Zaznacza, że prace nad tą koncepcją to kwestia wielu miesięcy. "Pracujemy nad takim projektem - on daje szansę z jednej strony na utrzymanie aktywów węglowych korzystając z takich źródeł finansowania jak rynek mocy, a z drugiej strony da wielkie szanse rozwojowe tej części energetyki, która sięga po nowe źródła energii".

Sasin poinformował, że trwają prace nad określeniem, jak ten nowy podmiot skupiający wszystkie energetyczne aktywa węglowe miałyby wyglądać. "Na razie nie chcę mówić o decyzjach, bo decyzje są jeszcze przed nami. Rozważamy bardzo różne formy organizacyjne i prawne - od spółki rynkowej po różne inne rozwiązania. Najważniejsze jest zapewnienie 2-3 dziesięcioleci mocnych podstaw finansowych funkcjonowania węglowej części energetyki".

*BDM: inwestorzy dostają kolejne potwierdzenia kierunku w jakim zmierza strategia dla sektora energetycznego. Sama koncepcja coraz śmielej zaczęła się pojawiać w dyskusji w kwietniu, a przełomem dla nas była konferencja PGE po wynikach za 1Q'20 (27.05.2020), gdzie prezes Dąbrowski bardzo odważnie mówił o pomysłach (zaproponowanym przez PGE) mając nadzieję na jego akceptację ze strony rządowej do jesiennej publikacji strategii grupy. Od tego czasu WIG-Energia zyskał 58% przy WIG +5%, z czego największy beneficjent pomysłu Tauron +113%, PGE +85%, Enea +45%, a Energa tylko 4%.*

**PKN Orlen**

Prezes koncernu spodziewa się, że w ciągu półtora miesiąca dojdzie do podpisania umowy inwestycyjnej z wykonawcą w sprawie budowy bloku energetycznego w Ostrołęce opalanego gazem - wynika z czwartkowej wypowiedzi prezesa Daniela Obajtka.

**PKN Orlen, Lotos**

Termin 22 lipca na decyzję Komisji Europejskiej w sprawie rozpatrzenia wniosku PKN Orlen dotyczącego planowanego połączenia z Grupą Lotos jest terminem ostatecznym - ocenia prezes Orleń Daniel Obajtek. Dodaje, że nie zgodzi się na jego wydłużenie.

**PKN Orlen,  
PGNiG**

Obecnie nie trwają żadne prace nad połączeniem Orlenu z PGNiG - poinformował w czwartek wicepremier i minister aktywów państwowych Jacek Sasin. Oceniał, że zgadza się z opinią prezesa Orlenu, że w Polsce jest miejsce na jeden koncern multienergetyczny.

Prezes Obajtek odmówił komentarzy na temat tego, czy Orlen jest zainteresowany przejęciem PGNiG. Zastrzegł jedynie, że nie będzie żadnych decyzji o innych przejęciach dopóki nie zostaną zakończone negocjacje z Komisją Europejską w sprawie połączenia z Lotosem.

**CD Projekt**

CD Projekt ponownie zdecydował o przesunięciu premiery gry "Cyberpunk 2077". Premiera gry została opóźniona o 2 miesiące, produkcja ta miała trafić do graczy 17 września 2020 roku, nowy termin to 19 listopada 2020 roku.

Przesunięcie daty premiery wynika z konieczności finalnego dopracowania gry i usuwania błędów. Powyższe działania wymagają od spółki zabezpieczenia dodatkowego czasu i nie wpływają na ukończoną już zawartość gry, jej gameplay oraz testy Cyberpunka 2077 rozpoczęte w tym tygodniu przez niezależnych dziennikarzy z całego świata (tzw. hands-on).

"Cyberpunk 2077" jest gotowy zarówno pod względem treści, jak i gameplay'a. Na miejscu są questy, wystawki filmowe, umiejętności, przedmioty oraz wszystkie inne dobrodziejstwa, które Night City ma do zaoferowania. Ale obfitość treści oraz złożone procesy, które muszą ze sobą współpracować, są to kwestie, które wymagają należytego sprawdzenia, zbalansowania, poprawienia wielu mniejszych niedociągnięć. Wielki otwarty świat gry oznacza wielką liczbę rzeczy, które trzeba "doprasować". Dodatkowy czas spółka spędzi właśnie to robiąc.

Spółka poinformowała, że w tym tygodniu w grę zaczną grać wybrani dziennikarze z całego świata. CD Projekt liczy na ich informację zwrotną o odczuciach i uwagi dotyczące ostatnich szlifów. 25 czerwca zaplanowano zaś Night City Wire, a więc wydarzenie, przy okazji, którego gracze liczą na poznanie nowych szczegółów dotyczących "Cyberpunka 2077". Wydarzenie zaplanowano w zastępstwie odwołanych przez koronawirusa targów E3.

Spółka nie zakłada dalszych opóźnień w premierze tej gry. W ocenie przedstawicieli spółki data listopadowa może być lepsza niż zakładany wcześniej wrzesień, bo jest to okres, gdy jest zazwyczaj mniej dużych premier na rynku. Z drugiej strony jest to okres, gdy konkurenci znacząco obniżają ceny swoich wcześniejszych gier przy okazji Black Friday. Jednak nie widzą w tym zagrożenia, gdyż premiera dużej i długo wyczekiwanej gry rządzi się innymi prawami niż promocje na starsze produkcje.

Członkowie zarządu CD Projekt zaznaczają, że dwumiesięczne opóźnienie w premierze Cyberpunk 2077 w żadnym stopniu nie zmienia liczby planowanych w przyszłości rozszerzeń gry. Wskazują jednak, że automatycznie rozszerzenia i multiplayer (mało prawdopodobny w 2021 roku) również przesuną się w czasie (pierwsze rozszerzenie gry zakładają na przyszły rok, ale nie podają konkretnej daty).

CDR ocenia, że pandemia Covid-19 nie miała większego wpływu na produkcję Cyberpunk 2077, chociaż też jej nie pomogła. Jak wskazano, głównym problemem było to, że w końcowej fazie prac nad grą, zamiast pracy wspólnie w biurze, praca odbywała się zdalnie z domów, co nie ułatwiało komunikacji.

**Komentarz BDM:**

- Spółka przesunęła kolejny raz premierę gry „Cyberpunk 2077”, tym razem o 2 miesiące (przypominamy, że pierwotna premiera miała się odbyć 16 kwietnia 2020 roku). Po raz kolejny powodem przesunięcia jest potrzeba dodatkowego buforu czasowego na dopracowanie gry do perfekcji. Tym samym wpłynie to wzrost kosztów tego tytułu o ok. 30 mln PLN (w naszej rekomendacji zakładaliśmy koszt na poziomie 450 mln PLN).

- Zarówno liczne wyprzedaże w tym okresie jak i kalendarz wydawniczy innych produkcji naszym zdaniem nie powinny negatywnie przełożyć się na monetyzację tego tytułu.

- Warto zauważyć, że miesiąc nowej premiery to również okres debiutu next genów. Spółka potwierdziła dostępność gry między generacjami konsol, jednak jej aktualizacja do możliwości i wydajności nowej wersji platform nie będzie dostępna od razu, co może okazać się rozczarowaniem dla fanów oczekujących PS5 i Xbox Series X.

**Branża  
turystyczna**

Bon turystyczny będzie przysługiwać beneficjentom programu 500+ i dodatków opiekuńczych, w tym na dziecko niepełnosprawne - podano w prezydenckim projekcie ustawy ws. wprowadzenia bonu turystycznego na dzieci w wys. 500 zł.

Za pomocą bonu będzie możliwe dokonanie płatności za usługi hotelarskie lub imprezy turystyczne realizowane przez przedsiębiorcę turystycznego lub organizację pożytku publicznego na terytorium Rzeczypospolitej Polskiej

Koszt wprowadzania bonu turystycznego w wys. 500 PLN wraz z kosztami obsługi nie przekroczy 4 mld PLN - wynika z uzasadnienia do projektu ustawy o Polskim Bonie Turystycznym, przedstawionego przez prezydenta RP. Projektodawca proponuje, by prawo do dokonania płatności za pomocą bonu wygasło w dniu 31 marca 2022 r. Oznacza to, że do tego dnia włącznie możliwe będzie dokonanie za pomocą bonu płatności za usługę hotelarską lub imprezę turystyczną.

**Protector**

Spółka przyjęła strategię na lata 2020-23, która zakłada m.in. zwiększenie przychodów ze sprzedaży do poziomu ok. 180 mln PLN, poprawę marży EBITDA do poziomu co najmniej 14% oraz stałą politykę dywidendową.

Protector chce podwoić skalę. W ciągu czterech lat lubelska grupa produkująca obuwie dla firm i służb mundurowych ma znacząco zwiększyć przychody i rentowność – przewiduje czteroletnia strategia. Do dywidendy wróci w 2022 roku. - Parkiet

**Newag**

Wg szacunkowych danych, grupa wypracowała w 1Q'20 ok. 269,1 mln PLN przychodów i 55,8 mln PLN EBITDA.

**Alior**

Wojewódzki Sąd Administracyjny w Warszawie uchylił 17 czerwca decyzję Komisji Nadzoru Finansowego o nałożeniu na Alior Bank dwóch kar pieniężnych w łącznej kwocie 10 mln PLN oraz umorzył postępowanie prowadzone przez KNF w tej sprawie - poinformował bank w komunikacie. Wyrok nie jest prawomocny.

**FMCG**

Tesco sprzedaje swój biznes w Polsce firmie Salling Group. Transakcja, która podlega zatwierdzeniu przez organy antymonopolowe, obejmuje 301 sklepów, centra dystrybucji i główną siedzibę - podały Tesco i Netto w komunikatach prasowych. Wartość transakcji jest równa Enterprise Value (EV) w wysokości 900 mln PLN, a jej sfinalizowanie spodziewane jest w 4Q'20.

Salling Group planuje przekształcić nabyte sklepy Tesco w Netto 3.0 nie później niż w ciągu 18 miesięcy od zakończenia transakcji. Do tego czasu będą one działały pod szyldem Tesco. W ramach umowy około 7 tys. pracowników Tesco zostanie przeniesionych do Salling Group.

"Widzieliśmy znaczącą poprawę wyników naszej działalności w Europie Środkowej, ale nadal dostrzegamy wyzwania rynkowe w Polsce. Ta transakcja pozwoli nam skoncentrować się w regionie na działalności w Czechach, na Węgrzech i Słowacji, gdzie mamy silniejszą pozycję rynkową i możliwości wzrostu oraz osiągamy marże i wyniki finansowe, które stanowią wartość dla grupy" - komentuje cytowany w komunikacie prezes Grupy Tesco Dave Lewis.

Polskie Tesco sprzedane, i to tanio. Tego raczej nikt się nie spodziewał. Brytyjczycy bardzo chcieli się pozbyć sklepów Tesco nad Wisłą. Teraz się to udało. Nabywca -duńskie Netto - rzuci rękawicę Lidlowi i Biedronce. – Gazeta Wyborcza

**PGE**

Grupa otworzy wkrótce dwie farmy wiatrowe. W powiecie Kamień Pomorski ruszą 33 wiatraki o mocy 2 MW, natomiast w powiecie Gryfice 10 wiatraków o mocy 2,2 MW.

To już pewne – rząd pozytywnie ocenia pomysł prezesa PGE. Kursy firm energetycznych wystrzeliły. - Parkiet

**11 Bit Studios**

Gra "This War of Mine" zostanie wpisana do kanonu lektur nieobowiązkowych.

11 bit studios wchodzi z „This War of Mine” do szkół średnich. Gra komputerowa trafi do kanonu lektur szkolnych. To pierwszy taki przypadek na świecie. W finansach giełdowej spółki raczej tego nie będzie widać, ale znacząco wzrośnie jej rozpoznawalność. - Parkiet

<b>EC Będzin</b>	Wynik grupy w 2019 roku będzie obciążony przez blisko 104 mln PLN odpisów aktualizacyjnych. Przeprowadzone testy wykazują 58,9 mln PLN utraty wartości Elektrociepłowni Będzin Sp. z o.o oraz 42,2 mln PLN odpisów związanych ze stratami na należnościach Energetyczne Towarzystwa Finansowo-Leasingowego Energo-Utech.
<b>Budimex</b>	Akcjonariusze spółki zdecydowali w czwartek o wypłacie 4,56 PLN dywidendy na akcję z zysku za 2019 rok. Dniem dywidendy będzie 1 lipca, a termin jej wypłaty to 14 lipca.
<b>Braster</b>	Spółka ustaliła nowy termin publikacji raportu za '19 na 30.czerwca br.
<b>Handel</b>	Zdaniem 60,9% firm, w sklepach zlokalizowanych w galeriach handlowych powinny zostać wprowadzone czynsze uzależnione od osiąganych w lokalu obrotów, wynika z badania Konfederacji Lewiatan przeprowadzonego wśród 203 przedsiębiorstw. Tego typu czynsze powinny obowiązywać do chwili, kiedy obroty dojdą do poziomu sprzed pandemii.
<b>PGE</b>	Na terenie Elektrowni Dolna Odra, należącej do spółki PGE Górnictwo i Energetyka Konwencjonalna, w 2021 roku powstaną dwie instalacje fotowoltaiczne o mocy do 1 MW każda. Na początku czerwca oddział uzyskał pozwolenie na budowę dla tej inwestycji.
<b>Develia</b>	Aegon OFE zmniejszył zaangażowanie w spółce do 3,76% kapitału i głosów na WZ. Wcześniej fundusz miał akcje stanowiące 5,15% ogólnej liczby głosów.
<b>PHN</b>	Jacek Gdański złożył rezygnację z pełnienia funkcji członka zarządu ds. finansowych spółki.
<b>Pharmena</b>	Rada nadzorcza grupy powołała członków zarządu spółki na kolejną trzyletnią kadencję.
<b>The Farm 51</b>	Grupa podpisała ostateczną wieloletnią umowę z My.Games, której formalnym przedstawicielem jest spółka My.com B.V. w zakresie wsparcia rozwoju marki World War 3.
<b>Intersport</b>	Zarząd grupy w celu ograniczenia negatywnego wpływu pandemii COVID-19 na płynność finansową firmy, wynegocjował z bankami przedłużenie terminów spłat należności wynikających z umów kredytowych.
<b>NewConnect</b>	Milton Essex, spółka działająca na rynku diagnostyki alergologicznej, zdecydowała o wznowieniu oferty publicznej akcji serii L.  Zgodnie z nowym harmonogramem oferty budowa księgi popytu potrwa od 30 czerwca do 2 lipca. Rozpoczęcie przyjmowania zapisów nastąpi 6 lipca, a zakończenie 16 lipca.  Spółka chciała wcześniej zadebiutować na rynku NewConnect w drugim kwartale 2020 roku i pozyskać z emisji nie więcej niż równowartość 1 mln EUR. Środki z emisji do 2,75 mln akcji serii L miały być przeznaczone na finalizację prac związanych z urzędzeniem do diagnozy alergii - jego rejestrację, badania kliniczne i program pilotażowy.
<b>Redan</b>	Grupa zmieniła datę publikacji raportu za '19 z dn. 26.na 30.czerwca br.
<b>Rafako</b>	Grupa zmieniła datę publikacji raportu za '19 z dn. 22.na 30.czerwca br.
<b>Work Service</b>	Grupa ustaliła datę publikacji raportu za '19 na 29.czerwca br.
<b>BBI</b>	W 1Q'20 grupa wypracowała ok. 48,5 mln PLN przychodów, ok. 1,6 mln PLN EBIT i 2,2 mln PLN zysku netto.
<b>Tauron</b>	Władze zarządzającego lotniskiem Katowice Górnośląskiego Towarzystwa Lotniczego oraz koncern Tauron przygotowują się do budowy stacji ładowania pojazdów elektrycznych - zarówno pod kątem potrzeb pasażerów Katowice Airport, jak i pojazdów służb lotniskowych.

- Kania** Sąd Rejonowy w Katowicach ogłosił upadłość spółki i zatwierdził warunki sprzedaży zorganizowanej części przedsiębiorstwa. Sąd postanowił zatwierdzić warunki sprzedaży zorganizowanej części przedsiębiorstwa spółki za cenę 100 mln PLN na rzecz spółki Cedrob.
- Bud.drogowe** Kumulacja na budowie. 81 mld zł — taka jest wartość robót budowlanych w kontraktach realizowanych obecnie na zlecenie Generalnej Dyrekcji Dróg Krajowych i Autostrad. — Puls Biznesu
- Branża lotnicza** LOT musi przeciąć spekulacje. Jeszcze pół rok temu polski przewoźnik dzięki przejęciu linii Condor miał się stać jednym z większych graczy w Europie. Teraz — tak jak wielu innych — szuka sposobów, by przetrwać. — Dziennik Gazeta Prawna
- Górnictwo** Wygaszanie kopalń po polsku. Rząd wie, że musi zacząć wychodzić z węgla, ale chce to zrobić tak, żeby górnicy nie zauważyli. A przynajmniej nie od razu. Wiele wskazuje, że transformacja polskich regionów górniczych zostanie wymuszona przez Brukselę. — Dziennik Gazeta Prawna
- Enter Air** Enter Air powoli się rozgrzewa do startu. Zapotrzebowanie na loty zacznie dynamicznie rosnąć najwcześniej za kilka tygodni. Dużo lepszy dla branży może być dopiero sierpień. - Parkiet
- GPW** W poniedziałek odbędzie się walne zgromadzenie GPW podsumowujące 2019 r. W planach także wybór nowej Rady Giełdy. W przeszłości nie była to czysta formalność. Tak może być i teraz. - Rzeczpospolita

Źródło: Dom Maklerski BDM S.A., spółki, PAP



**WYDZIAŁ ANALIZ I INFORMACJI:**

**Krystian Brymora**

Dyrektor Wydziału  
tel. (+48) 501 238 443  
e-mail: [krystian.brymora@bdm.pl](mailto:krystian.brymora@bdm.pl)  
[strategia, chemia, przemysł, energetyka](#)

**Michał Fidelus**

Analityk rynku akcji  
tel. (+48) 666 073 972  
e-mail: [michal.fidelus@bdm.pl](mailto:michal.fidelus@bdm.pl)  
[banki, finanse](#)

**Adrian Górniak**

Analityk rynku akcji  
tel. (+48) 668 516 977  
e-mail: [adrian.gorniak@bdm.pl](mailto:adrian.gorniak@bdm.pl)  
[deweloperzy, handel, media](#)

**Krzysztof Tkocz**

Młodszy analityk rynku akcji  
tel. (+48) 516 086 705  
e-mail: [krzysztof.tkocz@bdm.pl](mailto:krzysztof.tkocz@bdm.pl)  
[gry komputerowe](#)

**WYDZIAŁ OBSŁUGI KLIENTÓW INSTYTUCJONALNYCH:**

**Leszek Mackiewicz**

Dyrektor Wydziału  
tel. (022) 62-20-848  
e-mail: [leszek.mackiewicz@bdm.pl](mailto:leszek.mackiewicz@bdm.pl)

**Tomasz Ilczyszyn**

tel. (022) 62-20-854  
e-mail: [tomasz.ilczyszyn@bdm.pl](mailto:tomasz.ilczyszyn@bdm.pl)

**Maciej Fink-Finowicki**

tel. (022) 62-20-855  
e-mail: [maciej.fink-finowicki@bdm.pl](mailto:maciej.fink-finowicki@bdm.pl)