

Redaktor wydania: Krzysztof Tkocz/ Krystian Brymora

KOMENTARZ PORANNY

Na Zachodzie byki zdominowały rynki

Wczorajsza sesja przyniosła wyraźne wzrosty na największych giełdach. W Europie DAX zyskał 3,4%, a FTSE 2,2%. Na plusie zamknęły się również indeksy w USA, które wsparły pozytywne odczyty makro (m.in. w obszarze sprzedaży detalicznej, gdzie dynamika m/m wyniosła +17,7% i była to najwyższa wartość w historii). S&P500 wzrósł o 1,9%, Nasdaq o 1,8%, a DJIA o 2,0%. Również w Warszawie dominowała strona popytowa. WIG20 zyskał 3,3% i w trakcie sesji znalazł się powyżej 1800 pkt. (na plusie znalazły się wszystkie spółki poza PGE i PGNiG), mWIG40 wzrósł o 1,8%, a sWIG80 o 2,9% (przebijając szczyty z lutego'20). W kalendarium makro czekają nas odczyty inflacji dla strefy Euro i Wielkiej Brytanii, a po południu poznamy dane z amerykańskiego rynku nieruchomości. Pod wieczór w Izbie Reprezentantów wystąpi prezes FED, który we wczorajszej wideokonferencji w senacie zasugerował, że prognozy dot. żywienia są ciągle obciążone dużą niepewnością. Kontrakty terminowe na indeksy w USA oraz na DAX nieznacznie tracą (po -0,2/-0,4%), co może zwiastować lekkie spadki na otwarciu także na warszawskim parkiecie.

Adrian Górniak

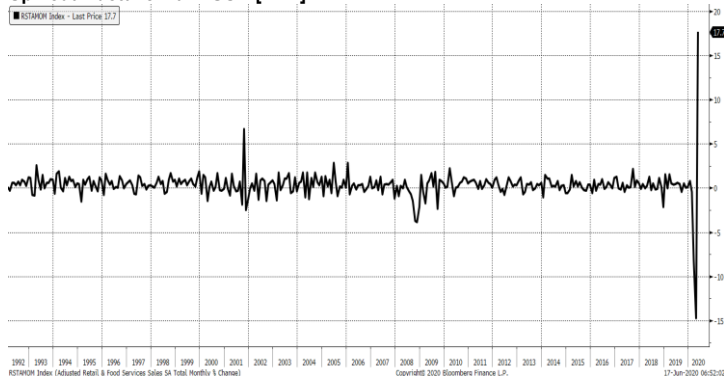
SKRÓT INFORMACJI ZE SPÓŁEK

- COVID-19: nowy dzienny rekord globalnych zarażeń (+144 tys.), z rekordami m.in. Brazylia, Bangladesz czy Irak; w USA rekord zakażeń na Florydzie; Pekin zamyka kolejne osiedla i szkoły, kontroluje import mięsa; WHO ogłasza przełom w opracowaniu pierwszego leku dla najcięższych chorych (deksametazon) [komentarz BDM];
- Selena: EBITDA w 1Q'20 -3% r/r;
- Lotos: Struktura uzysków w maju 2020 [tabela BDM];
- Grupa Azoty: Benchmarki za maj'20- marże w nawozach spadają mimo taniego gazu; TTF > 5 EUR/MWh [komentarz BDM];
- Grupa Azoty: Spółka skupia się na kluczowych inwestycjach, inne projekty na dalszym planie;
- Tauron/PGNiG: Tauron rozpoczął z PGNiG negocjacje ws. sprzedaży udziałów w spółce Tauron Ciepło;
- APS Energia: Spółka miała 6,15 mln PLN straty netto, 5,65 mln PLN straty EBIT w 1Q'20;
- Rywu: Spółka chce rozszerzyć potencjał SEL120 w nowych obszarach terapeutycznych;
- PGNiG: Podpisany aneks z PGNiG bez szkody dla starań o apelację – Gazprom;
- Orange: Spółka pracuje nad kolejnym ramowym dokumentem strategicznym;
- Unimot: Spółka spodziewa się dodatniej EBITDA na biznesie solarnym w ciągu 12 miesięcy;
- Play: Spółka ma zgodę UOKiK na przejęcie Virgin Mobile Polska;
- PKP Cargo: Spółka zawarła umowy na rozbudowę Terminala Małaszewicze za ok. 30,6 mln PLN;
- Budimex: Oferta spółki za 229,4 mln PLN oceniona najwyżej w przetargu GDDKiA;
- PKO BP: Aktywa PKO BP przy obecnym tempie wzrostu mogą sięgnąć 380-400 mld PLN na koniec '20;
- Sfinks: Spółka notuje 60% spadek obrotów w restauracjach w ciągu ostatniego miesiąca;
- Rank Progress: Spółka miała 3,7 mln PLN zysku netto, 28,6 mln PLN zysku EBIT w 1Q'20.

WYKRES DNIA

Po rekordowym spadku w kwietniu mamy rekordowe odbicie w maju o 17,7% m/m. Wciąż poziom sprzedaży detalicznej jest 6% poniżej ubiegłorocznych wartości.

Sprzedaż detaliczna w USA [m/m]



Źródło: Dom Maklerski BDM S.A., Bloomberg

Notowania: wtorek, 16 czerwca 2020				
	Wartość	Zmiana		
		1D	YTD	
WIG20	1 798,0	3,2%	-16,4%	
WIG30	2 078,1	2,9%	-15,9%	
mWIG40	3 512,1	1,8%	-10,1%	
sWIG80	13 242,2	2,9%	9,9%	
WIG	50 385,5	2,8%	-12,9%	
WIG Banki	4 306,7	5,3%	-36,4%	
WIG Bud	2 744,3	3,1%	20,4%	
WIG Chemia	8 587,9	2,9%	2,3%	
WIG Dew	2 199,1	1,1%	-10,6%	
WIG Energia	2 006,1	1,0%	2,3%	
WIG Games	30 569,9	2,8%	62,9%	
WIG IT	3 403,3	1,5%	20,1%	
WIG Media	5 117,8	-0,7%	-4,8%	
WIG Paliwa	5 318,2	3,8%	-18,0%	
WIG Spoż	3 066,2	-0,5%	-1,9%	
WIG Surowce	2 814,5	3,4%	-8,9%	
WIG Telco	800,9	1,2%	-8,3%	
DAX	12 315,7	3,4%	-7,0%	
CAC40	4 952,5	2,8%	-17,2%	
BUX	38 060,7	1,9%	-17,4%	
S&P500	3 124,7	1,9%	-3,3%	
DJIA	26 290,0	2,0%	-7,9%	
Nasdaq Comp	9 895,9	1,7%	10,3%	
Bovespa	93 531,2	1,3%	-19,1%	
Nikkei225	22 501,3	-0,4%	-4,9%	
S&P/ASX 200	5 972,9	0,5%	-10,6%	
Złoto	1 726,5	0,1%	13,8%	
Miedź	5 707,5	-1,3%	-7,6%	
Ropa	38,4	3,4%	-34,8%	
EUR/PLN	4,45	0,7%	4,5%	
USD/PLN	3,95	1,2%	4,1%	
CHF/PLN	4,15	1,0%	5,9%	
EUR/USD	1,13	-0,5%	0,5%	
USD/JPY	107,32	0,0%	-1,2%	

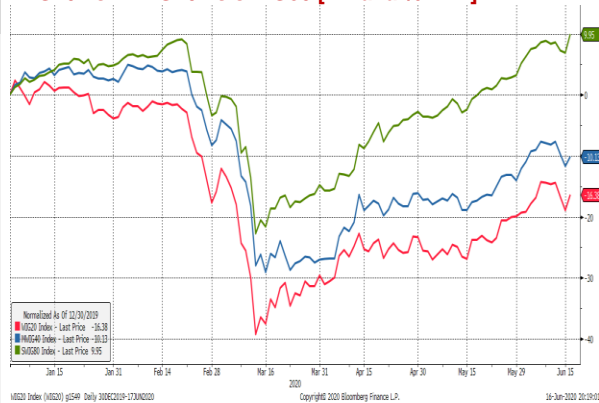
FW20				
	Wartość	Zmiana		
Kurs otwarcia	1 771	29	1,66%	
Kurs zamknięcia	1 800	59	3,39%	
Kurs min.	1 771	36	2,07%	
Kurs max.	1 811	54	3,07%	
Wolumen obrotu	47 062	12 780	37,28%	
Otwarte pozycje	47 324	5 974	14,45%	

Indeksy GPW						
Indeks	Open	Low	High	Close	1D	Obrót
WIG20	1 765,17	1 765,17	1 811,70	1 798,00	3,3%	996
WIG30	2 046,89	2 046,89	2 093,02	2 078,09	2,9%	1 058
MWIG40	3 501,21	12 963,86	13 242,15	3 512,12	1,8%	134
SWIG80	12 967,31	3 496,50	3 535,78	13 242,15	2,9%	42
WIG-PL	51 215,02	51 215,02	51 738,89	51 497,02	2,9%	1 191
WIG	49 646,66	49 646,66	50 647,66	50 385,49	2,8%	1 196

WIG20				
	Close	MC	1D	YTD
Alior	18,05	2 356	3,4%	-37,1%
CCC	67,36	3 696	11,0%	-38,8%
CD Projekt	379,30	36 458	1,7%	35,7%
Cyfrowy P.	26,68	17 063	1,1%	-4,5%
Dino	197,80	19 392	0,1%	37,4%
JSW	19,80	2 325	4,0%	-7,4%
KGHM	87,72	17 544	3,3%	-8,2%
Lotos	63,14	11 673	7,0%	-24,5%
LPP	7 015,00	12 995	1,5%	-20,5%
mBANK	244,20	10 342	3,0%	-37,3%
Orange	6,33	8 301	0,5%	-11,2%
Pekao	56,10	14 725	6,8%	-44,2%
PGE	7,38	13 799	-0,9%	-7,3%
PGNiG	4,55	26 291	-3,1%	5,1%
PKN Orlen	66,50	28 443	6,0%	-22,5%
PKOBP	23,23	29 038	6,8%	-32,6%
Play	29,22	7 428	2,6%	-16,5%
PZU	30,50	26 337	3,2%	-23,8%
Santander Polska	179,80	18 355	3,6%	-41,5%
Tauron	2,21	3 877	5,0%	34,9%

mWIG40				WIG20 vs mWIG40 vs sWIG80 [zmiana % YTD]					
	Close	MC	1D	YTD		Close	MC	1D	YTD
11 bit st.	498,50	1 140	4,1%	24,6%	Forte	21,35	511	3,4%	-30,0%
Amica	117,60	914	2,3%	-14,2%	Getin Hpld.	1,11	210	-0,2%	-33,5%
Amrest	26,00	5 708	2,6%	-40,0%	GPW	40,85	1 715	1,1%	3,9%
Asseco PL	69,20	5 744	-0,1%	8,7%	GTC	7,14	3 467	-0,8%	-26,2%
Asseco SEE	37,30	1 936	0,8%	50,4%	Handlowy	40,10	5 239	2,2%	-22,6%
Azoty	33,10	3 283	4,9%	13,0%	ING BSK	152,40	19 827	2,4%	-24,7%
Benefit Sys.	795,00	2 273	0,0%	-9,9%	Inter Cars	188,00	2 664	5,6%	-8,3%
BNP Paribas	50,40	7 430	1,8%	-25,9%	Kemal	41,55	3 491	-1,1%	-8,2%
Bogdanka	23,10	786	3,8%	-33,7%	Kęty	372,00	3 564	1,6%	7,5%
Budimex	221,00	5 642	2,8%	28,5%	Kruk	109,30	2 074	-0,6%	-34,7%
Celon Phar.	41,55	1 870	6,7%	4,7%	Livechat	63,00	1 622	1,9%	45,5%
Ciech	33,30	1 755	0,9%	-16,1%	Mabion	33,85	465	5,0%	-56,0%
Comarch	200,00	1 627	0,8%	7,0%	Millennium	3,33	4 035	5,6%	-43,1%
Develia	2,00	893	1,8%	-21,4%	Neuca	501,00	2 149	2,2%	32,5%
Dom Dev.	90,00	2 270	-0,2%	-4,9%	PKP Cargo	15,68	702	5,2%	-23,5%
Echo	3,90	1 609	-1,3%	-16,5%	PlayWay	487,00	3 214	3,1%	103,8%
Enea	7,18	3 170	1,7%	-9,3%	Stalprodukt	170,20	950	5,1%	-6,3%
Energa	8,03	3 323	-0,2%	13,3%	TEN	516,00	3 736	3,2%	160,6%
Eurocash	18,04	2 511	0,2%	-17,4%	VRG	2,50	586	1,2%	-38,1%
Famur	2,35	1 351	6,8%	-21,1%	WP.PL	69,00	2 007	-2,8%	-1,1%

WIG20 vs mWIG40 vs sWIG80 [zmiana % YTD]



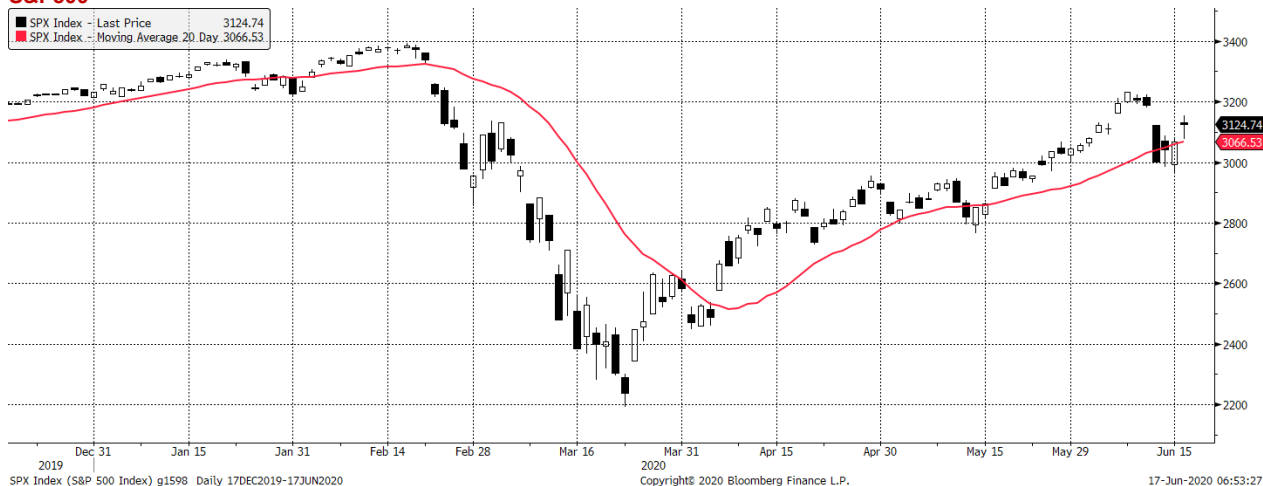
Źródło: Bloombera, Dom Maklerski BDM S.A.

WIG20



Źródło: Bloomberg, Dom Maklerski BDM S.A.

S&P500



Źródło: Bloomberg, Dom Maklerski BDM S.A.

INFORMACJE ZE SPÓLEK
COVID-19 Codzienny monitoring COVID-19.

BDM: Minął 160 dzień epidemii w Chinach, 138 w UE i 105 w Polsce. Wirus jest obecny w 213 krajach. Liczba globalnych przypadków zbliżyła się do 8,2 mln (rekordowy wzrost o 144 tys.) a śmierci 442 tys.. Aktywnych przypadków jest 3,77 mln.

W Chinach i Korei odpowiednio 40/43 nowych przypadków. Od soboty w Pekinie wykryto 106 przypadków COVID-19 (na 20 mln mieszkańców). Władze zdecydowały o zamknięciu kolejnych osiedli mieszkalnych i szkół. „Polecono”, by nie opuszczają miasta bez potrzeby. Zaczęto kontrole importowanego mięsa (Chińczycy wskazują na import łososia z Norwegii i Chile).

W USA we wtorek tempo nowych zarażeń na poziomie 23,8 tys. wobec <20 tys. w ostatnich dniach. Floryda zaraportowała nowy, dzienny rekord zakażeń. Texas notuje wzrost hospitalizacji.

Badania uniwersytetu w Oxfordzie wskazały, że niskoszóstwa terapia deksametazonem (w Polsce na receptę, oferowana w większości aptek) może istotnie zmniejszyć ryzyko śmierci wśród najcięższych chorych na COVID-19. WHO uznała to odkrycie we wtorek za przełom (skuteczność potwierdzona klinicznie).

Chiński Sinopharm zyskał na giełdzie w Hongkongu 15% po tym jak na rynek trafiły informacje o braku negatywnych skutków pionierskiej szczepionki na COVID-19 w I i II fazie badań klinicznych. Obecnie 3/5 testowanych szczepionek na ludziach nie wykazuje takich objawów.

W Europie liczba nowych przypadków w monitorowanych 30 krajach we wtorek po lekkim wzroście do ok. 5 tys. dziennie vs 3,9 tys. dzień wcześniej. Dania chce otworzyć granicę z większą liczbą krajów (dotychczas Niemcy, Norwegia, Islandia).

W Polsce na dzień 16.06.2020 było 30,195 tys. przypadków (+407 vs +395 dzień wcześniej). Najwięcej przypadków oczywiście w śląskim (11,253 tys., +216 os. vs 188 w pon). Dalej duży wzrost w Wielkopolsce (62 vs 73 w pon). Liczba przypadków poza Śląskiem 191 vs 208 dzień wcześniej. Ministerstwo Zdrowia podało że wykonano 19,1 tys. testów i przebadano 16,4 tys. ludzi. W ostatnich dniach wyraźnie (1000-2000 dziennie) rośnie liczba przebywających na kwarantannie.

Wg danych z kopalni na wtorek rano przybyło 216 zakażonych górników, a łączna liczba sięgnęła blisko 6 tys. vs 11,3 tys. w całym Śląsku. Wzrosty notują należące do JSW kopalnie Bizio (+102 os.) i Budryk (+75 os.). Dotychczas wyzdrowiało 2148 os. PGG podało, że 97,5% zarażonych przechodzi chorobę bezobjawowo. Dalej spływają wyniki z badań przesiewowych

Tempo nowych zarażeń os/dzień

Data	RAZEM	Chiny	USA	UE (30)**	Włochy	Niemcy	Francja	Hiszp.	UK	Szwecja	Belgia	Polska	Czechy	Turcja	Rosja	Ukraina	Brazylia	
5 maj	79 947	0	24 191	12 461	1 075	855	1 104	2 260	4 406	495	242	425	77	1 832	10 102	366	7 687	
6 maj	93 690	4	24 124	20 671	1 444	1 155	4 183	3 121	7 369	702	272	309	78	2 253	10 559	487	10 658	
7 maj	91 597	0	28 369	14 435	1 401	1 268	629	3 173	4 356	705	639	307	57	1 977	11 231	507	9 162	
8 maj	90 811	1	26 957	14 490	1 327	1 158	642	3 262	4 649	642	591	319	46	1 848	10 699	504	11 121	
9 maj	88 130	1	25 612	13 311	1 083	736	433	2 666	5 161	656	585	285	18	1 546	10 817	515	9 167	
10 maj	76 734	31	20 250	8 528	802	555	209	1 880	2 658	401	485	345	28	1 542	11 012	522	6 638	
11 maj	74 611	1	18 090	11 255	744	697	456	3 480	3 877	348	368	330	53	1 114	11 656	416	6 895	
12 maj	86 070	7	21 693	11 585	1 402	595	708	1 377	4 681	602	330	556	45	1 704	10 899	375	8 620	
13 maj	84 423	3	20 832	8 050	888	927	507	1 575	1 964	637	202	322	48	1 639	10 028	402	11 923	
14 maj	96 797	4	27 371	10 208	992	380	622	1 551	3 446	673	307	411	82	1 635	9 974	422	13 028	
15 maj	99 185	8	25 411	9 864	789	755	563	1 721	3 560	625	356	401	55	1 708	10 598	483	17 126	
16 maj	93 427	0	24 632	11 211	875	519	372	2 138	4 750	470	345	241	49	1 610	9 200	528	13 220	
17 maj	78 744	6	18 937	7 024	675	617	120	1 214	2 234	466	291	272	20	1 368	9 709	433	7 569	
18 maj	90 667	7	21 841	6 056	451	182	492	469	2 711	234	279	356	111	1 158	8 926	325	14 288	
19 maj	92 956	6	19 970	7 506	813	1 227	524	615	2 412	422	232	383	61	1 022	9 263	260	16 517	
20 maj	100 259	5	23 285	5 793	665	695	418	721	801	724	192	471	74	972	8 764	354	19 694	
21 maj	106 108	2	25 434	7 225	642	548	318	593	2 627	649	252	404	33	961	8 849	476	18 508	
22 maj	108 938	4	23 964	9 290	652	689	403	1 787	3 298	637	276	476	59	952	8 894	442	20 803	
23 maj	100 136	0	21 419	6 653	669	276	240	466	2 960	379	299	312	77	1 186	9 434	432	16 508	
24 maj	96 054	3	20 568	5 682	531	342	115	482	2 412	271	282	395	65	1 141	8 599	406	15 813	
25 maj	87 360	11	19 064	3 974	300	272	358	-372	1 631	384	250	305	47	987	8 946	259	11 687	
26 maj	95 749	7	18 910	8 101	397	600	276	859	4 052	597	113	443	48	948	8 915	339	16 324	
27 maj	103 134	1	18 721	5 820	584	324	191	510	2 020	648	137	399	36	1 035	8 338	321	20 599	
28 maj	117 264	2	21 820	9 877	593	672	3 325	1 137	1 889	639	257	352	54	1 182	8 371	477	26 417	
29 maj	123 506	0	25 334	6 937	516	726	597	658	2 099	749	212	330	56	1 141	8 572	429	26 928	
30 maj	126 445	4	23 297	6 815	416	267	1 828	664	1 612	637	125	416	34	983	8 952	393	33 274	
31 maj	106 771	2	19 807	4 665	333	221	257	201	1 937	429	195	215	38	939	9 268	468	16 409	
1 cze	99 214	16	21 166	3 957	200	184	338	209	1 580	272	136	379	34	827	8 485	890	11 598	
2 cze	112 307	5	20 464	3 531	318	285	-766	294	1 656	775	98	230	62	786	8 858	333	28 936	
3 cze	126 871	-1	19 699	6 670	321	242	352	394	1 878	2 214	70	292	74	867	8 529	490	28 633	
4 cze	129 897	1	21 140	6 031	177	351	767	334	1 809	1 080	82	361	56	988	8 823	596	30 925	
5 cze	130 652	5	25 178	6 280	518	452	611	318	1 655	1 056	140	362	35	930	8 718	561	31 065	
6 cze	125 557	3	22 223	6 043	270	526	579	332	1 560	948	165	576	38	878	8 846	559	26 840	
7 cze	117 852	6	22 302	4 979	197	300	343	240	1 327	843	154	575	61	914	8 971	498	18 912	
8 cze	109 406	4	18 534	4 190	280	359	211	167	1 213	403	122	599	69	989	8 970	478	15 654	
9 cze	114 380	3	18 514	5 374	283	397	403	249	1 747	791	89	400	54	993	8 587	402	32 091	
10 cze	127 775	3	21 053	4 407	202	16	545	314	1 007	890	132	282	73	922	8 393	536	32 913	
11 cze	142 048	11	22 921	5 685	379	169	425	427	1 272	1 474	142	359	31	987	8 777	691	30 412	
12 cze	130 514	7	25 601	6 445	163	535	726	502	1 542	1 396	108	376	83	1 195	8 961	709	25 982	
13 cze	133 624	11	25 540	5 580	346	41	526	396	1 426	1 247	99	440	53	1 459	8 697	762	21 704	
14 cze	133 832	57	19 532	4 924	338	251	407	323	1 514	683	111	375	33	1 562	8 809	674	17 110	
15 cze	118 484	49	19 843	3 915	301	164	152	181	973	769	71	396	40	1 592	8 217	685	20 647	
16 cze	144 138	40	23 815	5 052	210	570	344	219	1 285	940	55	407	47	1 467	8 241	673	34 918	
Dzień COVID	161	161	150	139	139	115	114	139	139	135	135	106	104	99	139	107	113	
RAZEM tys.	przypadki	8 163 546	83 221	2 137 716	1 565 754	237 500	188 252	157 716	291 408	299 600	53 323	60 155	30 195	10 111	181 298	544 725	33 209	923 189
śmierci	441 668	4 638	116 962	174 213	34 405	8 820	29 550	27 136	42 054	4 939	9 663	1 272	331	4 842	7 274	922	45 241	
zdrzywio	3 948 137	78 406	583 503	767 985	178 526	172 842	73 459	150 376	1 293	b.d.	16 625	14 654	7 358	153 379	293 780	15 054	490 005	
aktywne	3 773 741	177	1 437 251	623 556	24 569	6 590	54 707	113 896	256 253	#ARGI	33 867	14 269	2 422	23 077	243 671	17 233	387 943	

Źródło: BDM, Bloomberg.(przejsię na jedno źródło danych od 30.04). *- dzień od pierwszego przypadku. **- UE27+ Szwajc./UK/Norwegia.

Wydział Analiz i Informacji Dom Maklerski BDM S.A.

ul. 3-go Maja 23, 40-096 Katowice, Tel.: 032 208 14 35, analizy@bdm.com.pl

Opracowanie ma charakter czysto informacyjny i zostało opracowane na podstawie informacji uznanych przez autorów za wiarygodne. Zawarte w nim komentarze są subiektywnymi poglądami autorów. Opracowanie i zawarte w nim komentarze nie są podstawą żadnej rekomendacji kupna bądź sprzedaży w rozumieniu obowiązującego prawa i nie powinny być tak interpretowane. Publikowanie w prasie lub w Internecie całości lub części opracowania wymaga zgody sporządzających raport.

Selena

Spółka opublikowała raport za 1Q'20

Dane w tys. PLN	od 01.01.2020 do 31.03.2020	od 01.01.2019 do 31.03.2019 przekształcone*	Zmiana kwotowa	Zmiana %
Przychody ze sprzedaży	282 714	271 084	11 630	4,3%
Koszt własny sprzedaży	192 141	187 189	4 952	2,6%
Zysk brutto ze sprzedaży	90 573	83 895	6 678	8,0%
Koszty sprzedaży	52 166	49 108	3 058	6,2%
Koszty ogólnego zarządu	27 572	24 414	3 158	12,9%
Wynik na pozostałej działalności operacyjnej	316	1 439	-1 123	-
Utrata wartości trwałych aktywów niefinansowych	1 542	0	1 542	-
Utrata wartości aktywów finansowych	465	1 636	-1 171	-
EBITDA (zysk z działalności operacyjnej + amortyzacja)	18 788	19 312	-525	-2,7%
Zysk z działalności operacyjnej (EBIT)	9 144	10 176	-1 032	-10,1%
Wynik na działalności finansowej	-3 733	-1 078	-2 655	-
Udział w wynikach jednostki stowarzyszonej	0	0	0	-
Zysk brutto	5 411	9 098	-3 687	-
Zysk netto	5 209	6 089	-880	-
Inne całkowite dochody netto	-5 464	835	-6 299	-
Całkowite dochody razem	-255	6 924	-7 179	-

Źródło: raport spółki za 1Q'20

Grupa Selena zauważa obecnie rosnący negatywny wpływ pandemii na rynek materiałów budowlanych we wszystkich krajach działalności.

Spółka obserwuje również zmniejszenie poziomu nowo rozpoczętych inwestycji, co będzie miało znaczący wpływ na branżę budowlaną w 2021 i 2022 roku.

Grupa Selena korzysta z rządowych programów pomocowych na większości rynków, na których działa m.in. w Chinach, we Włoszech, Hiszpanii, Stanach Zjednoczonych i w Polsce.

APS Energia

Spółka w 1Q'20 miała 14,94 mln PLN przychodów, -5,65 mln PLN EBIT oraz 6,15 mln PLN straty netto.

Rank Progress

Spółka w 1Q'20 miała 15,7 mln PLN przychodów, 28,6 mln PLN EBIT oraz 3,7 mln PLN zysku netto.

Lotos

Struktura uzysków w maju 2020

Struktura produkcji rafinerii [tys. ton]

w tys. ton	3Q'19			4Q'19			1Q'20		2Q'20		
	7/19	8/19	9/19	10/19	11/19	12/19	01/20	02/20	03/20	04/20	05/20
Produkcja razem	3 028,8			963,7	1 008,9	822,1	916,6	957,4	962,5	856,1	980,3
Benzyny	444,5			164,2	135,2	137,5	140,4	125,5	126,0	122,9	126,7
Benzyna surowa	105,0			23,0	59,4	49,5	35,5	50,2	50,1	67,8	50,1
Oleje napędowe	1 493,1			479,2	515,1	397,1	449,0	438,5	519,9	477,4	531,5
Lekkie oleje opałowe	44,6			20,8	25,6	21,9	24,5	21,7	28,2	18,4	17,8
Paliwo lotnicze JET	115,8			32,9	35,4	41,7	63,4	53,1	33,4	6,9	7,5
Produkty ciężkie	513,0			117,8	80,6	60,6	55,9	132,2	41,3	72,3	88,8
Koks naftowy				17,3	25,0	21,7	27,0	13,7	38,6	30,4	28,6
Pozostałe	312,8			108,5	132,7	113,9	120,9	122,4	125,0	60,0	129,2
Przerób ropy	2 726,1			865,9	902,2	818,2	878,0	843,0	880,0	847,3	893,3

Struktura uzysków

Benzyny	15%	17%	13%	17%	15%	13%	13%	14%	13%
Benzyna surowa	3%	2%	6%	6%	4%	5%	5%	8%	5%
Oleje napędowe	49%	50%	51%	48%	49%	46%	54%	56%	54%
Lekkie oleje opałowe	1%	2%	3%	3%	3%	2%	3%	2%	2%
Paliwo lotnicze JET	4%	3%	4%	5%	7%	6%	3%	1%	1%
Produkty ciężkie	17%	12%	8%	7%	6%	14%	4%	8%	9%
Koks naftowy		2%	2%	3%	3%	1%	4%	4%	3%
Pozostałe		11%	13%	14%	13%	13%	13%	7%	13%

Źródło: BDM, spółka

Sfinks

Sprzedaż gastronomiczna netto w restauracjach Sfinks Polska w okresie lock down spadła r/r o ponad 90%. Od 18 maja do 16 czerwca była niższa o około 60%.

Sfinks Polska poinformował, że po okresie lock down około 20% lokali działających pod marką Sphinx oraz Chłopskie Jadło z przyczyn organizacyjnych i biznesowych nie wznowiło sprzedaży, liczba ta może ulec zmianie.

Tauron, PGNiG

Tauron rozpoczął z PGNiG negocjacje umowy sprzedaży udziałów w spółce Tauron Ciepło w trybie wyłączności ustalonej na okres sześciu tygodni. Finalizacja transakcji planowana jest na 1Q'21.

Celem negocjacji jest określenie warunków potencjalnej transakcji sprzedaży całego posiadanego przez Tauron pakietu udziałów, a zawarcie transakcji uzależnione jest od spełnienia istotnych warunków zawieszających, w tym uzyskania wymaganych zgód administracyjnych i korporacyjnych. Tauron dopuszcza także możliwość anulowania procesu zmierzającego do zawarcia transakcji.

PGNiG

Rosyjski Gazprom oznajmił we wtorek, że podpisał aneks do kontraktu z PGNiG bez szkody dla swego stanowiska w sprawie apelacji. Koncern dodał, że prowadzone są rozmowy "o zrewidowaniu ceny kontraktowej od 2017 roku" i że są podstawy do zmiany ceny "w kierunku zwiększenia".

PGNiG planuje inwestować tak, by możliwe było zwiększenie wykorzystania gazu ziemnego w przejmowanych ciepłowniach, takich jak te należące do Taurona Ciepło.

PGE

Zarząd PGE powołał radę, której celem jest zwiększenie efektywności działań grupy kapitałowej. Jej zadaniem będzie również nadzorowanie realizacji opracowywanej i docelowo przyjętej strategii grupy.

Budimex

Oferta Budimeksu została oceniona najwyżej w przetargu GDDKiA, dotyczącym budowy drogi S1 na odcinku Podwarpie - Dąbrowa Górnicza. Wartość oferty to 229,4 mln PLN netto.

Ryvu

Akcjonariusze Ryvu Therapeutics zdecydują na nadzwyczajnym walnym zgromadzeniu, zwołanym na 13 lipca br. o podwyższeniu kapitału zakładowego w drodze emisji nie więcej niż 2,4 mln nowych akcji serii I z wyłączeniem prawa poboru dotychczasowych akcjonariuszy w całości, w sprawie dematerializacji akcji spółki serii I i praw do tych akcji, ubiegania się o dopuszczenie i wprowadzenie do obrotu na rynku regulowanym akcji spółki serii I i praw do tych akcji oraz w sprawie zmiany statutu spółki.

Spółka z emisji akcji chce pozyskać ok. 150 mln PLN, zamierza rozszerzyć potencjał swojego flagowego projektu SEL120 w nowych obszarach terapeutycznych - planuje rozpocząć pierwszy etap badań klinicznych tego związku w leczeniu guzów litych. Spółka chce podpisać w 2020 roku co najmniej jedną umowę partneringową.

PKP Cargo

PKP Cargo Terminale - spółka z Grupy PKP Cargo - podpisała umowy na modernizację i rozbudowę terminalu intermodalnego w Małaszewiczach wraz z zakupem wyposażenia. Planowany koszt całkowity projektu to ponad 30,6 mln PLN netto. Podstawowe prace budowlano-montażowe w terminalu w wykona firma Transbet.

Unimot

Unimot Energia i Gaz - spółka zależna Unimotu - spodziewa się w ciągu najbliższych 12 miesięcy osiągnięcia dodatniego wyniku EBITDA w ramach działalności segmentu fotowoltaiki w ramach marki Solar Avia.

Unimot zakłada, że w Polsce działać będzie co najmniej 65 stacji Avia na koniec 2020 roku, w porównaniu do 51 obecnie.

W Stanach Zjednoczonych została zarejestrowana spółka 3 Seas Energy, w której 75% udziałów ma Unimot, a która będzie zajmować się zakupami ropy w USA i sprzedażą do krajów Europy Wschodniej.

Grupa Azoty

Grupa Azoty w najbliższych latach będzie skoncentrowana na dwóch kluczowych projektach: Polimerach Police i elektrociepłowni w Puławach. Grupa musi działać ostrożnie, więc inne inwestycje i akwizycje schodzą na dalszy plan.

**Grupa Azoty,
Puławy, Police**

Notowania benchmarków w maju'20:

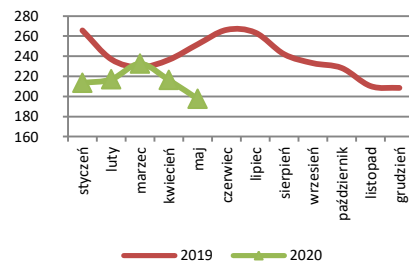
Po maju 2020 wskazujemy na:

- spadek cen mocznika o 14% m/m (-22% r/r) i RSM o 3% m/m (+23% r/r);
- spadki cen nawozów saletrzanych: saletra -5% m/m (-13% r/r), saletrzak-9% m/m (-13% r/r);
- spadek notowań amoniaku o 8% m/m (-8% r/r), DAP -2% m/m (-19% r/r) i NPK o -4% m/m (-17% r/r);
- duże spadki cen tworzyw mimo odbicia na ropie: kaprolaktam (-4% q/q, -30% r/r) i poliamid (-3% m/m, -24% r/r);
- duży wzrost kosztów benzenu (+32% m/m, -67% r/r) i fenolu (+6% m/m; -30% r/r)- pogorszenie marż w tworzywach;
- stabilne ceny bieli tytanowej (-4% r/r) i melaminy (-9% r/r);
- dalszy spadek kosztów gazu (TTF DA) o 31% m/m (-66% r/r);
- wzrost kosztów CO₂ wyraźnie powyżej 20 EUR/EUA (średnia w 2Q'20 20,5 EUR/EUA, bieżąca 22,7 EUR/EUA);
- lekkie umocnienie złotówki do EUR i USD po 3 miesiącach sprzyjającej tendencji;

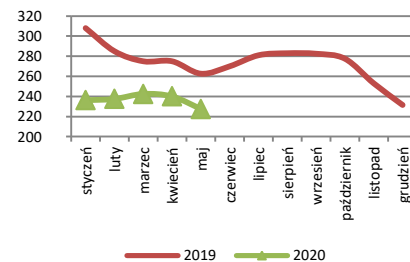
Wnioski:

- benchmarki za 05.20 sugerują wzrost cen nawozów (w PLN) rzędu 8% q/q (-3% r/r)- poniżej kwietniowych danych;
- przy głębszym spadku cen nawozów w 05.20, wzroście CO₂ i umocnieniu złotówki, mimo dalej taniego gazu, marże na nawozach (choć dalej bardzo wysokie) pogorszyły się w relacji do kwietniowych danych;
- obecnie ceny gazu wyraźnie odbiły TTF DA/1M 5,05/5,15 EUR/MWh od majowych dołków, co będzie zwiększa presję na marże w czerwcu;
- odwrócenie spadkowej tendencji surowców ropopochodnych (benzen/fenol) przy dalszym spadku notowań tworzyw powinno prowadzić do erozji marż segmentu (marże na kaprolaktamie -5% r/r). Kluczowym problemem jest jednak spadek wolumenów i wykorzystania mocy produkcyjnych

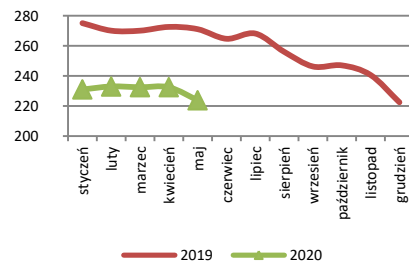
Mocznik USD/t



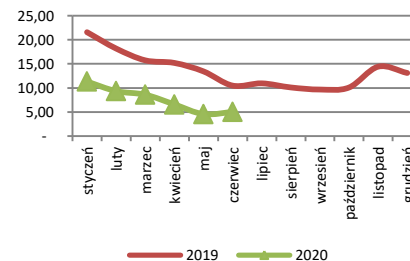
Saletra amonowa EUR/t



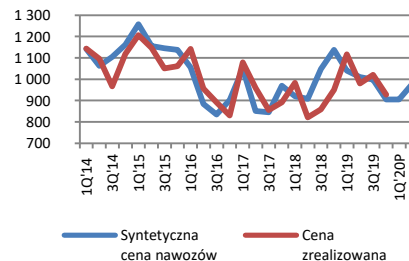
NPK USD/t



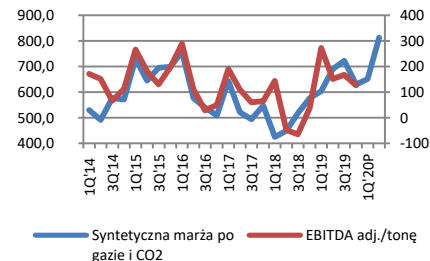
Gaz TTF DA EUR/MWh



Syntetyczna cena nawozów* vs zrealizowana PLN/t



Syntetyczna marża PLN/t vs EBITDA/t w s. nawozów



Źródło: BDM, spółka, szacunki własne. *- przy typowym mix. LS- syntetyczna cena nawozów przy typowym mixie PLN/t (na podstawie benchmarków), PS- cena sprzedaży nawozów zrealizowana. Korelacja 0,74.

Źródło: BDM, spółka, szacunki własne. *- syntetyczna cena nawozów-koszt gazu i CO₂. LS- syntetyczna marża PLN/t, PS oczyszczona EBITDA/t w nawozach MPLN. Korelacja 0,65.

PKO BP	<p>Aktywa PKO BP, w efekcie wprowadzania rządowych programów wsparcia przedsiębiorstw, mogą na koniec 2020 roku przy zachowaniu obecnego tempa wzrostu sięgnąć 380-400 mld PLN. Wyzwaniem jest, żeby wzrost w sektorze bankowym nie spowodował chaosu na rynku.</p> <p>Bank w ramach tarczy finansowej Polskiego Funduszu Rozwoju będzie obsługiwał pożyczki dla dużych firm jako jedyny bank. Bank zajmie się prowadzeniem rachunków przeznaczonych do wypłaty środków przyznanych w ramach programu, rejestracją i monitoringiem pożyczki oraz zabezpieczeń, jak również obsługą operacyjną.</p>
Santander BP	<p>Santander Bank Polska wraz z akceleratorem Accelpoint uruchamia kolejną rundę programu AccelUp, który łączy dojrzałe startupy z obszarów fintech oraz insurtech z globalnymi korporacjami. Rekrutacja w trzeciej rundzie programu kończy się 30 czerwca br.</p>
Pekao	<p>Rada nadzorcza Banku Pekao powołała Marcina Gadomskiego na wiceprezesa zarządu banku, ze skutkiem od dnia 1 lipca.</p> <p>Umacnianie się złotego może stworzyć ryzyko interwencji NBP na rynku walutowym, uważają ekonomiści Banku Pekao.</p>
Bank Millennium	<p>Bank Millennium uzyskał zgodę KNF na utworzenie banku hipotecznego Millennium Bank Hipoteczny.</p> <p>Kapitał zakładowy Millennium Banku Hipotecznego wynosić będzie 40 mln PLN i zostanie w całości pokryty przez Bank Millennium wkładem pieniężnym w wysokości 120 mln PLN. Akcje imienne zwykłe w liczbie 40 mln PLN o wartości nominalnej 1 PLN każda akcja zostaną objęte przez bank po cenie emisyjnej 3 PLN za sztukę.</p>
Orange	<p>Obecna strategia Orange Polska kończy się w tym roku i operator pracuje już nad kolejnym ramowym dokumentem. Zaznaczono, że w dłuższej perspektywie kierunki rozwoju nie powinny ulec zmianie. Podkreślono, że AI i IoT są jednym z głównych punktów zarówno strategii Orange Polska, jak i Grupy Orange.</p>
Play	<p>Prezes UOKiK wydał zgodę na przejęcie spółki Virgin Mobile Polska przez P4.</p>
Asseco SEE	<p>Akcjonariusze spółki zdecydowali o wypłacie 0,74 PLN dywidendy na akcję z zysku za 2019 rok oraz kapitału rezerwowego. Łącznie na dywidendę trafi 38,4 mln PLN.</p>
Lotos	<p>Lotos Kolej - spółka zależna Grupy Lotos - podpisał czteroletni kontrakt na przewozy paliwa lotniczego F-34 dla Sił Zbrojnych RP. To kolejna umowa Lotos Kolej z polskim wojskiem.</p>
Grupa Żywiec	<p>Akcjonariusze Grupy Żywiec zdecydowali we wtorek, że spółka nie wypłaci dywidendy z zysku za 2019 rok, poza wypłaconą w październiku zaliczką na ten cel. Pozostała część zysku, w kwocie 176,3 mln PLN, zasilił fundusz rezerwy przeznaczony na wypłatę dywidendy w przyszłości.</p>
Śnieżka	<p>Akcjonariusze Fabryki Farb i Lakierów Śnieżka zdecydowali we wtorek o przeznaczeniu 32,8 mln PLN z zysku w 2019 roku na wypłatę dywidendy, czyli 2,6 PLN dywidendy na akcję</p>
PlayWay	<p>Akcjonariusze PlayWay przeznaczyli na dywidendę dla akcjonariuszy kwotę 62,4 mln PLN, co stanowi 9,46 PLN na jedną akcję.</p>
Ultimate Games	<p>Ultimate Games sprzedał w pierwszych dniach po premierze na platformie Nintendo Switch około 8 tys. kopii gry House Flipper.</p>
Neuca	<p>Sieć ośrodków badań klinicznych Pratia, należąca do grupy Neuca, objęła 40% udziałów KFGN, lidera rynku ośrodków badań klinicznych w Niemczech, specjalizującego się w badaniach z zakresu bezsenności, wyrobów medycznych oraz całego spektrum badań specjalistycznych - w tym szczepień. Pratia zakłada objęcie docelowo 100% udziałów w KFGN.</p>
IMS	<p>Spółka w 1Q'20 miała 10,4 mln PLN przychodów, 1,4 mln PLN EBIT oraz 0,9 mln PLN zysku netto.</p>
PGE	<p>Energetyka na fali. Jeśli pomysł szefa PGE, zakładający pozbycie się aktywów węglowych, nie napotka barier, to akcje spółek energetycznych mogą jeszcze drożeć — uważają analitycy. — Puls Biznesu</p>
PGE	<p>Szef PGE: jesienią kluczowe decyzje. Jesteśmy związani z Polską Grupą Górniczą na dobre i na złe. Nie możemy obrażać się na siebie, ale usiąść do stołu i szczerze rozmawiać — mówi prezes największej krajowej spółki energetycznej. - Rzeczpospolita</p>

Benefit Systems	Benefit Systems nie liczy na szybkie odbicie branży. Pierwsze tygodnie po odblokowaniu siłowni i klubów fitness pokazały, że branża potrzebuje sporo czasu, by wrócić do formy sprzed pandemii, gdy jej roczne przychody przekraczały 4,2 mld PLN. - Parkiet
Rafako	Rafako: to jeszcze nie koniec rozwiązywania problemów Jaworzna. Spółka szuka inwestora strategicznego, ale na razie ciąży jej ryzyko związane z gigantycznym kontraktem dla Tauronu. Jest nowy termin oddania bloku, ale rozliczenie pozostaje otwarte. - Parkiet
Efekt	Na 2 lipca zwołano NWZ Efektu. Będzie decydować o emisji akcji. Jej planowane parametry wzbudzają szereg pytań. - Parkiet
Orange	Kto pokieruje Orange Polska od września. Prezesem polskiej części grupy Orange raczej nie będzie polski menedżer, choć kandydatów by nie brakowało – słyszymy od osób znających realia z autopsji i analityków. - Parkiet
OT Logistics	OT Logistics będzie się koncentrować na działalności portowej. Szczecińska grupa wystawiła na sprzedaż spedycyjną firmę C.Hartwig Gdynia. Jest też coraz bliżej zbycia biznesu żeglugi śródlądowej. - Parkiet
Pekao	Dzisiaj rada nadzorcza powinna obsadzić dwa kluczowe wakaty w banku: szefa ryzyka i szefa audytu. Obydwie nominacje pochodzą z awansu wewnętrznego. Nieoficjalnie dowiedzieliśmy się, że największe szanse na uzyskanie nominacji ma Marcin Gadomski, obecnie szef ryzyka w Pekao Banku Hipotecznym. – Puls Biznesu
BOŚ	Państwowe pieniądze utopione w mleczarni. NFOŚiGW, BOŚ Bank i KOWR dały na spółdzielnię kierowaną przez byłego wiceministra rolnictwa z PiS blisko 150 mln zł. Pieniądze przepadły. – Puls Biznesu
QubicGames (NC)	QubicGames ustalił datę wprowadzenia do sprzedaży gry "Dex" na konsolę Nintendo Switch w Ameryce Północnej, Europie i Australii na 24 lipca 2020 roku. Gra dostępna będzie w przedsprzedaży od 30 czerwca 2020 roku.
Jujubee (NC)	Gra "Realpolitiks: New Power" została zatwierdzona do dystrybucji na konsoli Sony PlayStation 4 i tym samym tytuł miał swój debiut w Europie 15 czerwca, a dziś debiutuje w USA. Cena gry to 24,99 USD.

Źródło: Dom Maklerski BDM S.A., spółki, PAP

WYDZIAŁ ANALIZ I INFORMACJI:

Krystian Brymora

Dyrektor Wydziału
tel. (+48) 501 238 443
e-mail: krystian.brymora@bdm.pl
strategia, chemia, przemysł, energetyka

Michał Fidelus

Analityk rynku akcji
tel. (+48) 666 073 972
e-mail: michal.fidelus@bdm.pl
banki, finanse

Adrian Górniak

Analityk rynku akcji
tel. (+48) 668 516 977
e-mail: adrian.gorniak@bdm.pl
deweloperzy, handel, media

Krzysztof Tkocz

Młodszy analityk rynku akcji
tel. (+48) 516 086 705
e-mail: krzysztof.tkocz@bdm.pl
gry komputerowe

WYDZIAŁ OBSŁUGI KLIENTÓW INSTYTUCJONALNYCH:

Leszek Mackiewicz

Dyrektor Wydziału
tel. (022) 62-20-848
e-mail: leszek.mackiewicz@bdm.pl

Tomasz Ilczyszyn

tel. (022) 62-20-854
e-mail: tomasz.ilczyszyn@bdm.pl

Maciej Fink-Finowicki

tel. (022) 62-20-855
e-mail: maciej.fink-finowicki@bdm.pl