

Redaktor wydania: Michał Fidelus/ Krystian Brymora

KOMENTARZ PORANNY

Byki zdominowały giełdy

Wczorajsza sesja była bardzo udana dla inwestorów. Na GPW WIG20 zyskał 1,8% (najlepiej wypadło CCC, które wzrosło o 9%), MWIG40 podniósł się o 1,9%, a sWIG80 o 1,2%. Przewaga popytu była widoczna także na większych europejskich giełdach. DAX zyskał 3,9% (obecnie znajduje się najwyżej od 3 miesięcy), FTSE ok. 2,6%, a CAC40 ok. 3,4%. Marsz na północ kontynuują amerykańskie indeksy, które zdają się nie reagować na napięcia społeczne czy spór na linii USA-Chiny. S&P500 wzrósł o 1,4%, DJIA o 2,1%, a Nasdaq o 0,8%. Amerykańskich inwestorów z pewnością ucieszyły lepsze od oczekiwań odczyty raportu ADP i ISM dla sektora usług. Dzisiejsze kalendarium makro jest dosyć puste, czeka nas publikacja raportu Challengeera w USA oraz decyzja EBC ws. stóp procentowych. Na rynku walutowym uwagę zwraca silne umocnienie złotówki w ostatnim czasie (zarówno względem USD, jak i EUR) oraz cen ropy (choć dzisiaj, notujemy spadek wartości surowca o ok. 2%). Zachowanie głównych indeksów wskazuje na wejście w fazę risk-on przez inwestorów, która wiąże się z lepszymi niż można się spodziewać danymi makro i nadziejami, że najgorsze jest już za poszczególnymi gospodarkami.

Adrian Górniak

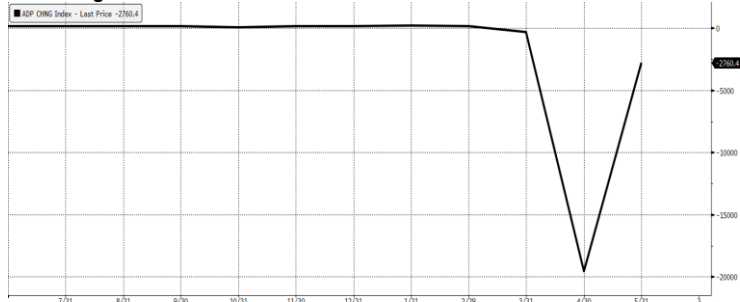
SKRÓT INFORMACJI ZE SPÓŁEK

- COVID-19: wzrost tempa zakażeń w UE (Szwecja z rekordem 2,2 tys. - eksperci przyznają że strategia „odporności stadu” była błędem”) i stabilnie w USA; II fala zakażeń w Iranie, dalej mocne wzrosty w Am. Pd; dziś EBC- rynek liczy na zwiększenie QE o 500 mld EUR [komentarz BDM];
- PGNiG: finalne wyniki 1Q'20 zgodne ze wstępnyimi, konferencja dziś o 9:00 [tabela BDM];
- VRG: Spadek sprzedaży grupy w maju o 35% r/r [wykresy BDM];
- BoomBit: Spółka szacuje, że miała w maju 10,6 mln PLN przychodów [wykres BDM];
- ING BSK: Obniżki stóp spowodują spadek wyniku odsetkowego w 2020 r. o 255-305 mln PLN.
- Cyfrowy Polsat: Zarząd rekomenduje wypłatę 1 PLN dywidendy/akcję.
- CD Projekt: Spółka przekłada prezentację gry Cyberpunk. (Parkiet)
- Alior Bank: Spółka banku kupiła 100% akcji Ruchu za 1 PLN.
- Enea: Enea Operator chce ograniczyć w tym roku wydatki o c. 100-150 mln PLN.
- Orange: Spółka uruchomiła swoją pierwszą usługę telekomunikacyjną w standardzie piątej generacji. (DGP)
- PKP Cargo: Zarząd rekomenduje niewypłacanie dywidendy za 2019 r.
- Getin Noble Bank: Bank zrewiduje plan naprawy (Parkiet).
- Ronson Development: Zarząd nie będzie rekomendował dywidendy za 2019 r.
- PGNiG: Spółka zakończyła wiercenie i testy otworu eksploatacyjnego Paproc-66H.
- Mercator Medical: Zarząd zaprasza do sprzedaży akcji po 50 PLN/sztukę.
- Auto Partner: Przychody w maju wyniosły 132,47 mln PLN (0% r/r).
- Introl: Zarząd rekomenduje rezygnację z wypłaty dywidendy za 2019 r.
- ML System: Akcjonariusze zdecydują 30 VI o niewypłacaniu dywidendy
- Selvita: Spółka przydzieliła wszystkie akcje serii C.
- Unimot: WZA uchwaliło dywidendę 1,97 PLN/akcję.
- Mirbud: Spółka planuje wypłacić 0,02 PLN dywidendy/akcję za 2019 r.

WYKRES DNIA

Szacunkowa zmiana zatrudnienia w amerykańskiej gospodarce wg. ADP w maju wyniosła tylko -2,76 mln osób wobec prognozy -9 mln os, co wykresliło na wykresie typowe „V”. ADP to przedsmak przed oficjalnymi danymi z rynku pracy, które poznamy w piątek.

WIG Energia vs WIG 2020 YTD



Źródło: Dom Maklerski BDM S.A., Bloomberg

Notowania: środa, 3 czerwca 2020			
	Wartość	Zmiana	
		1D	YTD
WIG20	1 766,9	1,8%	-17,8%
WIG30	2 049,3	1,9%	-17,1%
mWIG40	3 545,6	1,9%	-9,3%
sWIG80	12 947,7	1,2%	7,5%
WIG	49 728,3	1,7%	-14,0%
WIG Banki	4 120,1	3,1%	-39,1%
WIG Bud	2 743,2	0,9%	20,4%
WIG Chemia	9 210,1	1,8%	9,8%
WIG Dew	2 258,8	0,9%	-8,2%
WIG Energia	1 684,4	4,4%	-14,1%
WIG Games	30 296,3	0,7%	61,4%
WIG IT	3 378,8	-0,3%	19,2%
WIG Media	5 315,7	0,0%	-1,1%
WIG Paliwa	5 345,5	1,3%	-17,6%
WIG Spoż	3 113,5	-1,7%	-0,4%
WIG Surowce	2 810,5	0,3%	-9,0%
WIG Telco	809,2	0,2%	-7,4%
DAX	12 487,4	3,9%	-5,7%
CAC40	5 022,4	3,4%	-16,0%
BUX	37 317,0	3,8%	-19,0%
S&P500	3 122,9	1,4%	-3,3%
DJIA	26 269,9	2,1%	-7,9%
Nasdaq Comp	9 682,9	0,8%	7,9%
Bovespa	93 002,1	2,1%	-19,6%
Nikkei225	22 674,0	0,3%	-4,2%
S&P/ASX 200	6 000,4	1,0%	-10,2%
Złoto	1 699,7	-1,6%	12,0%
Miedź	5 528,5	0,8%	-10,5%
Ropa	37,3	1,3%	-36,7%
EUR/PLN	4,41	0,6%	3,7%
USD/PLN	3,93	0,0%	3,5%
CHF/PLN	4,08	0,1%	4,2%
EUR/USD	1,12	0,6%	0,2%
USD/JPY	108,90	0,2%	0,3%

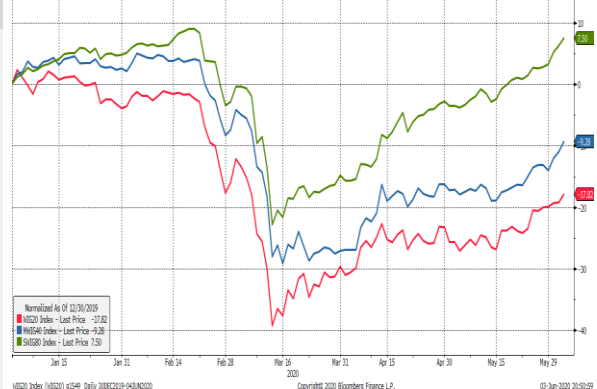
FW20			
	Wartość	Zmiana	
Kurs otwarcia	1 758	16	0,92%
Kurs zamknięcia	1 765	20	1,15%
Kurs min.	1 746	23	1,33%
Kurs max.	1 783	38	2,18%
Wolumen obrotu	26 746	8 436	46,07%
Otwarte pozycje	41 432	626	1,53%

Indeksy GPW						
Indeks	Open	Low	High	Close	1D	Obrót
WIG20	1 741,91	1 741,36	1 780,86	1 766,85	1,8%	1 243
WIG30	2 024,27	2 018,14	2 063,84	2 049,33	1,9%	1 337
MWIG40	3 502,59	12 844,12	13 045,63	3 545,60	1,9%	182
SWIG80	12 848,36	3 497,47	3 568,18	12 947,67	1,2%	49
WIG-PL	51 072,82	50 739,32	51 072,82	50 805,25	1,8%	1 495
WIG	49 168,21	49 058,30	50 061,40	49 728,30	1,7%	1 506

WIG20				
	Close	MC	1D	YTD
Alior	15,70	2 050	3,4%	-45,3%
CCC	61,50	3 374	9,0%	-44,1%
CD Projekt	388,10	37 304	0,0%	38,9%
Cyfrowy P.	26,60	17 012	-1,0%	-4,8%
Dino	194,50	19 069	4,7%	35,1%
JSW	19,07	2 238	5,9%	-10,8%
KGHM	87,86	17 572	-0,3%	-8,1%
Lotos	62,46	11 547	3,2%	-25,3%
LPP	7 050,00	13 060	1,0%	-20,1%
mBANK	221,80	9 393	2,9%	-43,0%
Orange	6,61	8 668	1,9%	-7,2%
Pekao	54,48	14 299	4,0%	-45,8%
PGE	5,88	10 994	6,5%	-26,1%
PGNiG	4,28	24 749	-0,7%	-1,0%
PKN Orlen	68,76	29 409	1,4%	-19,9%
PKOBP	22,55	28 188	2,2%	-34,6%
Play	29,16	7 413	0,5%	-16,7%
PZU	30,78	26 579	2,5%	-23,1%
Santander Polska	169,50	17 304	3,6%	-44,9%
Tauron	1,40	2 461	0,5%	-14,4%

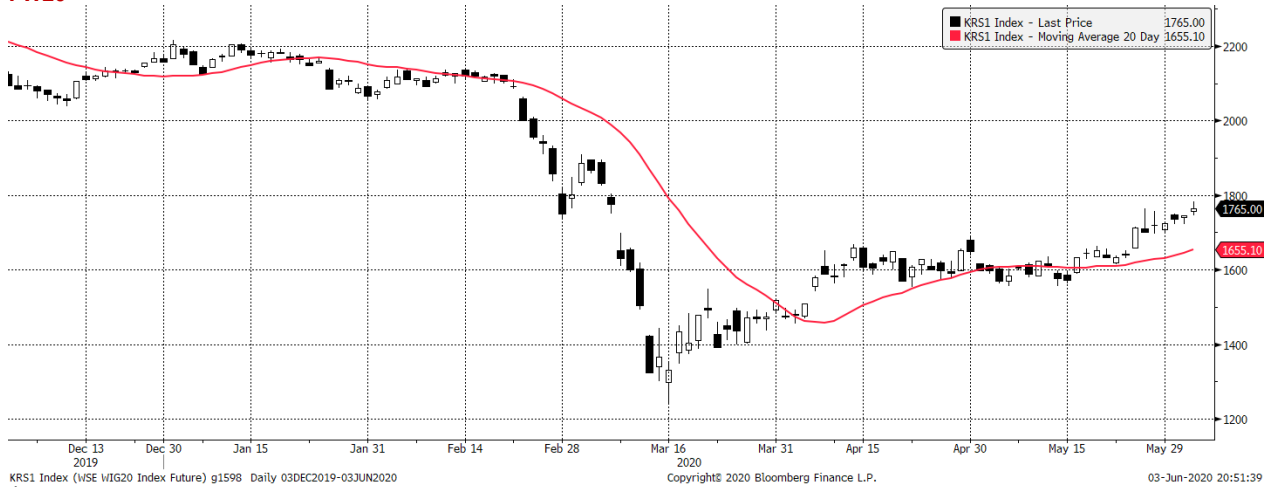
mWIG40				WIG20 vs mWIG40 vs sWIG80 [zmiana % YTD]					
	Close	MC	1D	YTD		Close	MC	1D	YTD
11 bit st.	495,00	1 132	4,2%	23,8%	Forte	23,60	565	6,3%	-22,6%
Amica	124,60	969	7,4%	-9,1%	Getin Hpld.	1,12	212	3,8%	-33,1%
Amrest	27,55	6 049	6,0%	-36,4%	GPW	40,95	1 719	0,7%	4,2%
Asseco PL	73,00	6 059	0,6%	14,7%	GTC	7,76	3 768	-0,5%	-19,8%
Asseco SEE	40,00	2 076	-1,0%	61,3%	Handlowy	38,80	5 070	2,1%	-25,1%
Azoty	34,40	3 412	0,6%	17,5%	ING BSK	148,80	19 359	2,5%	-26,5%
Benefit Sys.	778,00	2 224	2,4%	-11,8%	Inter Cars	190,00	2 692	1,6%	-7,3%
BNP Paribas	51,40	7 577	1,6%	-24,4%	Kemel	42,40	3 563	-3,2%	-6,3%
Bogdanka	23,00	782	7,0%	-34,0%	Kęty	355,50	3 406	-0,7%	2,7%
Budimex	230,50	5 885	1,1%	34,0%	Kruk	116,40	2 208	8,6%	-30,5%
Celon Phar.	34,60	1 557	6,6%	-12,8%	Livechat	58,50	1 506	-1,7%	35,1%
Ciech	37,15	1 958	0,0%	-6,4%	Mabion	25,50	350	2,0%	-66,9%
Comarch	200,00	1 627	-2,4%	7,0%	Millennium	2,87	3 479	8,7%	-51,0%
Develia	2,20	985	0,0%	-13,4%	Neuca	517,00	2 401	-0,2%	36,8%
Dom Dev.	93,80	2 365	4,2%	-0,8%	PKP Cargo	14,76	661	7,4%	-28,0%
Echo	4,07	1 680	1,8%	-12,8%	PlayWay	478,00	3 155	4,4%	100,0%
Enea	7,00	3 090	7,7%	-11,6%	Stalprodukt	176,80	987	14,1%	-2,6%
Energa	8,30	3 437	1,3%	17,2%	TEN	497,00	3 599	-1,6%	151,0%
Eurocash	18,89	2 629	2,1%	-13,5%	VRG	2,40	562	-0,2%	-40,7%
Famur	2,53	1 454	3,7%	-15,1%	WP.PL	74,00	2 152	-0,8%	6,0%

WIG20 vs mWIG40 vs sWIG80 [zmiana % YTD]



Źródło: Bloomberg, Dom Maklerski BDM S.A.

FW20



Źródło: Bloomberg, Dom Maklerski BDM S.A.

WIG20



Źródło: Bloomberg, Dom Maklerski BDM S.A.

PGNiG

Spółka opublikowała finalne wyniki za 1Q'20.

Konferencja z zarządem dziś o 9:00 +48 22 584 42 05, Participant PIN Code: 60115664#

Wybrane dane finansowe

	1Q'18	2Q'18	3Q'18	4Q'18	1Q'19	2Q'19	3Q'19	4Q'19	1Q'20	r/r	1Q'20 szac*
Przychody	13,25	7,64	7,60	12,75	14,34	8,28	7,03	12,37	13,76	-4%	13,76
EBITDA	2,67	1,63	1,47	1,35	2,17	0,96	0,80	1,58	2,08	-4%	2,08
EBITDA skoryg.	2,40	1,55	1,38	1,61	2,11	1,32	0,60	2,04	2,58	22%	2,59
Poszukiwanie i Wydobycie	1,14	1,12	1,25	1,32	1,28	0,90	0,63	0,90	0,83	-35%	0,83
Obrót i Magazynowanie	0,15	-0,22	-0,43	-0,33	-0,11	-0,01	-0,37	0,32	0,65		0,66
w tym hedging	-0,17	-0,17	-0,14	0,05	0,18	0,10	0,10	0,19	0,82	358%	0,82
Dystrybucja	0,76	0,62	0,58	0,42	0,58	0,49	0,42	0,51	0,77	33%	0,77
Wytwarzanie	0,40	0,07	0,03	0,29	0,40	0,06	-0,02	0,33	0,42	4%	0,42
Pozostałe/eliminacje	-0,05	-0,04	-0,05	-0,09	-0,04	-0,12	-0,05	-0,03	-0,09		-0,09
EBIT	2,01	0,97	0,83	0,60	1,43	0,29	0,14	0,63	1,21	-16%	1,21
Wynik netto	1,57	0,70	0,55	0,39	1,06	0,25	0,03	0,03	0,78	-27%	0,78
Dane operacyjne											
Wydobycie gazu RAZEM [mld m3]	1,18	1,07	1,10	1,20	1,18	1,04	1,10	1,17	1,16	-2%	1,16
w tym Norwegia	0,14	0,15	0,11	0,14	0,15	0,11	0,11	0,10	0,10	-34%	0,10
Sprzedaż poza GK PGNiG [mld m3]	9,90	5,44	5,11	8,58	9,90	6,05	5,52	9,22	10,60	7%	10,60
Import RAZEM [mld m3]	3,84	3,42	3,32	2,95	3,67	3,71	3,51	3,97	3,46	-6%	3,46
kierunek wschodni	2,98	2,60	2,36	1,10	1,79	2,19	2,32	2,65	1,92	7%	1,92
LNG	0,51	0,82	0,64	0,76	0,73	1,04	0,71	0,95	0,98	35%	0,98
Dystrybucja RAZEM [mld m3]	4,22	2,14	1,95	3,44	3,88	2,43	1,92	3,29	3,96	2%	3,96
Wydobycie ropy RAZEM [kT]	348,4	324,4	319,5	353,2	323,9	289,9	274,8	327,8	321,3	-1%	321,3
Sprzedaż ropy RAZEM [kT]	428,9	294,0	309,0	377,9	288,1	266,2	295,3	360,7	275,7	-4%	275,7
Wolumen sprzedaży ciepła [PJ]	19,04	4,43	2,94	14,25	16,97	6,04	3,27	12,98	16,05	-5%	16,05
Produkcja energii elektrycznej [TWh]	1,54	0,60	0,52	1,31	1,51	0,74	0,42	1,27	1,38	-9%	1,38
P/E 12m									22,8		
EV/EBITDA 12m									5,1		

Źródło: BDM, spółka. *- szacunki z 21.05

ING BSK

Bank szacuje, że decyzje RPP z 17 marca, 8 kwietnia i 28 maja 2020 r., związane ze zmianą stóp procentowych, w szczególności obniżenie stopy referencyjnej z 1,5% do 0,1%, będą miały negatywny wpływ na wynik odsetkowy grupy kapitałowej banku za 2020 r. w przedziale 255-305 mln PLN.

Cyfrowy Polsat

Zarząd rekomenduje przeznaczenie na wypłatę dywidendy 639,5 mln PLN z zysku za 2019 r. oraz kapitału zapasowego, co daje 1 PLN na akcję. Wypłata dywidendy ma nastąpić w dwóch transzach.

Alior Bank

Spółka Alior Banku zawarła 3 czerwca z Lurena Investments BV umowę przyrzeczonej sprzedaży 100% akcji Ruchu za cenę 1 PLN. O zawarciu przedwstępnej umowy bank informował 1 czerwca. Alior Bank podał w poniedziałek, że podpisał też porozumienie akcjonariuszy, zgodnie z którym docelowo kontrolę nad Ruchem przejmie PKN Orlen.

PKP Cargo

Zarząd rekomenduje niewypłacanie dywidendy za 2019 r.

"Biorąc pod uwagę powyższe, a także wyniki działalności spółki oraz potrzeby w zakresie nakładów inwestycyjnych, zarząd PKP Cargo rekomenduje walnemu zgromadzeniu PKP Cargo niewypłacanie dywidendy za rok obrotowy zakończony w dniu 31 grudnia 2019 r."

Enea

Enea Operator zamierza w tym roku zaoszczędzić ok. 100-150 mln PLN – poinformował prezes spółki Andrzej Kojro.

"Nasze wydatki inwestycyjne już dawno przekroczyły 1 mld PLN w skali roku i rosną. Aczkolwiek w 2020 r. nieznacznie redukuje się plany inwestycyjne, od kilku do 10%, żeby zachować płynność finansową".

Enea zawarła z Iberdrola Eólica Marina list intencyjny dotyczący potencjalnej inwestycji w projekty morskich elektrowni wiatrowych o łącznej mocy do około 3,3 GW rozwijanych w obszarze polskiej wyłącznej strefy ekonomicznej Morza Bałtyckiego.

PGNiG

Spółka zakończyła wiercenie i testy otworu eksploatacyjnego Paproć-66H w gminie Nowy Tomyśl. Planowane roczne wydobycie tylko z tego odwiertu wyniesie ok. 45 mln m3 gazu ziemnego wysokometanowego.

CD Projekt

Spółka przekłada prezentację gry. Ruch polskiego studia wpisuje się w decyzje pozostałych globalnych graczy z sektora cyfrowej rozrywki. (Parkiet)

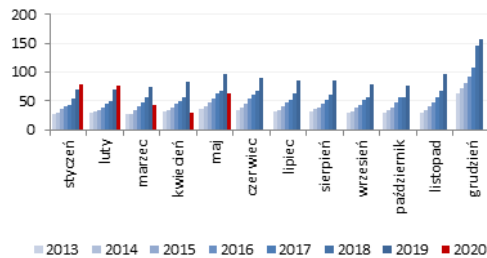
Auto Partner

Skonsolidowane przychody ze sprzedaży wyniosły 132,5 mln PLN w maju 2020 r. (0% r/r). Narastająco w okresie styczeń-maj 2020 r. grupa Auto Partner odnotowała 4,3% wzrostu sprzedaży do 616,3 mln PLN.

VRG

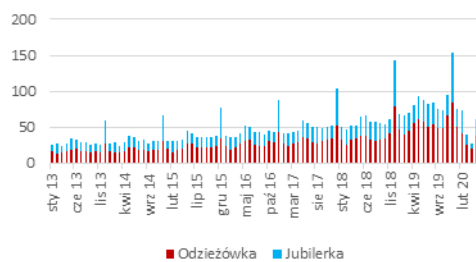
Grupa opublikowała dane sprzedażowe za maj.

Vistula – sprzedaż miesięczna [mln PLN]*



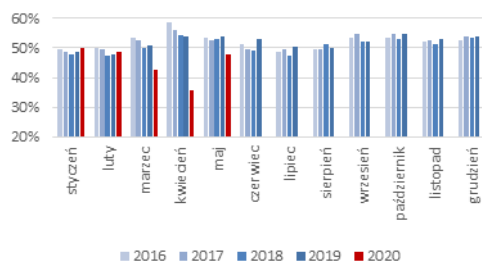
Źródło: DM BDM S.A., spółka; *od gru'18 zawiera wyniki Bytomia

Sprzedaż miesięczna w podziale na segmenty [mln PLN]



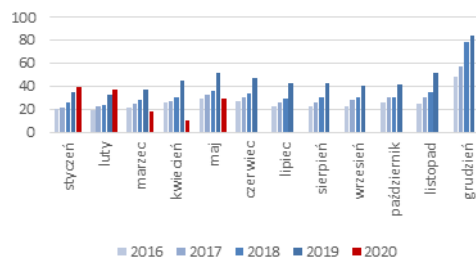
Źródło: DM BDM S.A., spółka

Marża brutto grupy [%]



Źródło: DM BDM S.A., spółka

Wynik brutto ze sprzedaży grupy [mln PLN]



Źródło: DM BDM S.A., spółka

BDM:

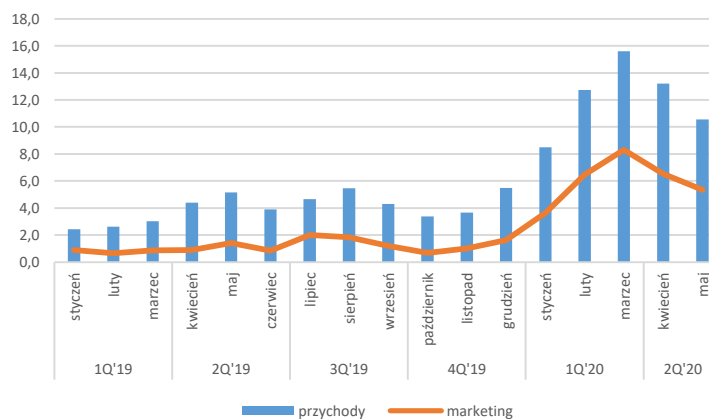
- Na poziomie skonsolidowanym grupa wypracowała 62,5 mln PLN (-35% r/r).
- Segment odzieżowy osiągnął 38,3 mln PLN przychodów (-38% r/r), a część jubilerska 22,9 mln PLN (-27% r/r).
- Szacunkowa marża wyniosła 47,7% (spadek r/r o 5,9 p.p.; w naszej ocenie efekt wzrostu e-commerce w misce sprzedażowym, który cechuje się niższą rentownością).

Powierzchnia łączna na koniec miesiąca wyniosła 53,3 tys. mkw. (bez zmian r/r).

Mercator Medical	Zarząd zaprosił do składania ofert sprzedaży do 567.000 akcji własnych, oferując za jedną akcję 50 PLN. Akcje objęte zaproszeniem stanowią około 5,35% kapitału zakładowego spółki i uprawniają do wykonywania około 3,86% głosów na WZ. Wcześniej WZA zatwierdziło wypłatę 0,5 PLN dywidendy/akcję, a także zdecydowało także o upoważnieniu zarządu do skupu akcji własnych po cenie 1-54 PLN/akcję, za łącznie 30,7 mln PLN.
Introl	Zarząd rekomenduje, by odstąpić od wypłaty dywidendy z zysku netto za 2019 r. w wysokości prawie 4,5 mln PLN i przekazać tę kwotę na kapitał rezerwowy z przeznaczeniem na wypłatę w kolejnych latach.
Ronson Development	Zarząd nie będzie rekomendował wypłaty dywidendy z zysku za 2019 r., ale jednocześnie ocenia, że podjęcie przez akcjonariuszy decyzji o wypłacie dywidendy w kwocie do 0,06 PLN na akcję nie naruszy zobowiązań wobec wierzycieli.
ML System	Akcjonariusze zdecydują na WZA, zwołanym na 30 czerwca br., o niewypłacie dywidendy z zysku za 2019 r., wynika z projektów uchwał na ZWZ. Przeznaczenie całości zysku netto na kapitał zapasowy spółki podyktowane jest dążeniem do zapewnienia spółce środków na realizację planu finansowego przy jednoczesnym uwzględnieniu obecnego stanu spowodowanego pandemią koronawirusa, podano w uzasadnieniu.
Getin Noble Bank	Getin Noble zrewiduje swój plan naprawy. Cięcie stóp oraz wzrost ryzyka kredytowego z powodu pandemii i spraw frankowych powodują, że powrót do zysków jest mało realny.(Parkiet)
Unimot	WZA uchwaliło dywidendę 1,97 PLN/akcję. Dzień ustalenia prawa do dywidendy wyznaczono na 18 czerwca 2020 r., a dzień wypłaty na 9 lipca 2020 r.

BoomBit szacuje, że odnotował w maju 2020 roku 10,56 mln PLN skonsolidowanych przychodów, co oznacza spadek m/m o 20%. Koszt prowizji platform wyniósł w maju 0,7 mln PLN, a koszt User Acquisition 5,34 mln PLN (spadek o 18,1%).

Przychody/marketing [mln PLN]



Źródło: Dom Maklerski BDM S.A., spółka

Selvita Zarząd dokonał przydziału wszystkich oferowanych 2.384.245 akcji serii C. Cena emisyjna akcji serii C wyniosła 38 PLN. Zapisy na akcje serii C były składane od 29 maja do 2 czerwca.

Akcje serii C są emitowane na podstawie uchwały NWZ Selvity z 26 maja 2020 r. w sprawie podwyższenia kapitału zakładowego w drodze emisji z wyłączeniem prawa poboru.

Mirbud Mirbud planuje wypłacić w formie dywidendy za 2019 r. łącznie 1,83 mln PLN, czyli 0,02 PLN/akcję - wynika z projektów uchwał na walne zgromadzenie zaplanowane na 30 czerwca.

Źródło: Dom Maklerski BDM S.A., spółki, PAP

WYDZIAŁ ANALIZ I INFORMACJI:

Krystian Brymora

Dyrektor Wydziału
tel. (+48) 501 238 443
e-mail: krystian.brymora@bdm.pl
[strategia, chemia, przemysł, energetyka](#)

Michał Fidelus

Analityk rynku akcji
tel. (+48) 666 073 972
e-mail: michal.fidelus@bdm.pl
[banki, finanse](#)

Adrian Górniak

Analityk rynku akcji
tel. (+48) 668 516 977
e-mail: adrian.gorniak@bdm.pl
[deweloperzy, handel, media](#)

Krzysztof Tkocz

Młodszy analityk rynku akcji
tel. (+48) 516 086 705
e-mail: krzysztof.tkocz@bdm.pl
[gry komputerowe](#)

WYDZIAŁ OBSŁUGI KLIENTÓW INSTYTUCJONALNYCH:

Leszek Mackiewicz

Dyrektor Wydziału
tel. (022) 62-20-848
e-mail: leszek.mackiewicz@bdm.pl

Tomasz Ilczyszyn

tel. (022) 62-20-854
e-mail: tomasz.ilczyszyn@bdm.pl

Maciej Fink-Finowicki

tel. (022) 62-20-855
e-mail: maciej.fink-finowicki@bdm.pl