

Redaktor wydania: Michał Fidelus/ Krystian Brymora

KOMENTARZ PORANNY

Europa pod presją podaży

Wczorajsza sesja z pewnością nie była udana dla europejskich inwestorów. DAX stracił 3,6%, FTSE ok. 1,2%, a CAC40 spadł o 4,2%. Przy takim otoczeniu pod presją był również krajowy rynek. Blue chipy spadły o 2,9%, nieco lepiej poradziły sobie mniejsze podmioty, jednak i one zostały dotknięte przeceną (mWIG40 -1,3%, sWIG80 -0,7%). W USA z kolei główne indeksy zaświeciły na zielono (pomimo, że rozpoczęły dzień pod kreską). S&P500 zyskał 0,4%, a Nasdaq ok. 1,2%. Ponownie wolne od handlu mieli dziś inwestorzy w Chinach i Japonii. W kalendarium makro czekają nas dzisiaj odczyty PMI i ISM dla amerykańskiego sektora usług, natomiast najciekawsze dane, tj. sytuacja na rynku pracy w USA, zostaną opublikowane w piątek. Nastroje na rynku terminowym są dosyć dobre, rosną zarówno kontrakty na DAX, jak i indeksy w USA. Tym samym po cichu można liczyć na pozytywne otwarcie notowań. Należy jednak mieć na uwadze, że rynek akcji pozostaje pod wpływem dużej zmienności, która może być potęgowana dodatkowo przez (ponownie) napięte relacje na linii USA-Chiny.

Adrian Górniak

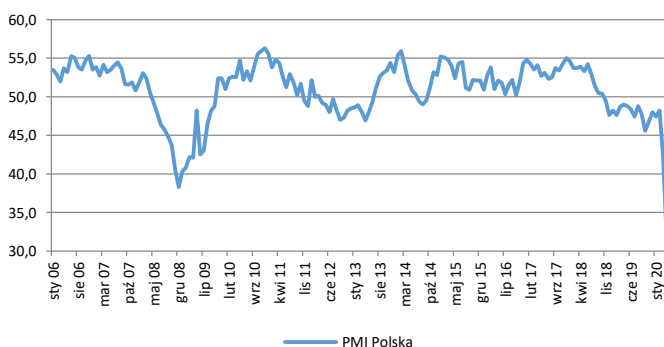
SKRÓT INFORMACJI ZE SPÓŁEK

- COVID-19: nowe zakażenia w EU na niskim poziomie (10 tys.), spadek w USA- kolejne Stany decydują się na zniesienie lockdown; blisko dziennego rekordu Brazylia i Rosja [komentarz BDM];
- LPP: Szacunkowe wyniki za 1Q'20/21 znacząco słabsze r/r [komentarz BDM];
- PKN Orlen: Spółka w 1Q20 ujmie odpisy na ok. 2,5 mld PLN.
- Banki: Banki planują w 2Q20 kontynuację zaostrzenia polityki kredytowej.
- Tauron: kolejne przesunięcie terminu zakończenia Jaworzna B7- na 15.11.2020 [komentarz BDM];
- JSW/Bogdanka: Ceny węgla zarówno energetycznego, jak dla rynku ciepła wzrosły w marcu mdm.
- Alior Bank: KNF zatwierdziła prospekt banku dot. emisji obligacji do kwoty 1,5 mld PLN.
- Energia: Grupa przywraca niektóre z zawieszonych usług.
- GPW: Obroty akcjami na GPW w kwietniu wzrosły o 69,4% r/r do 23,7 mld PLN.
- Mercator Medical: Spółka nie ma już ograniczeń w wywozie rękawiczek z Polski.
- Celon Pharma: Spółka podpisała z NCBiR umowę dofinansowania na 31,2 mln PLN.
- Boombit: Po trudnym 2019 r. spółka zmodyfikowała strategię. Pierwszy kwartał 2020 r. miała rekordowy. (Parkiet)
- Votum: Spółka chce miesięcznie mieć ok. 800 nowych umów dot. rozszczeń bankowych.
- Debica: Spółka szacuje, że w 1Q20 miała 22,5 mln PLN zysku netto.
- CCC: Spółka uruchamia aplikację mobilną w Czechach i na Słowacji.
- CI Games: Spółka oczekuje wysokiej rentowności gry „Sniper Ghost Warrior Contracts”.
- Ultimate Games: Akcjonariusze zdecydowali 27 maja o 0,4 PLN dywidendy/akcję.
- OT Logistics: Spółka zależna złożyła wniosek o otwarcie postępowania sanacyjnego.
- Intersport: Spółka ponownie uruchomiła sklepy zamknięty w związku z pandemią.
- Braster: Sąd przyspieszone postępowanie układowe spółki.
- Ronson: Spółka ma umowę na realizację etapu IIA Ursusa Centralnego za 60,25 mln PLN.
- Trakcja: Spółka zależna ma umowę na prace rekonstruk. lotniska w Wilnie za 26,78 mln euro
- Erbud: Spółka ma 3 umowy na budowy farm wiatrowych dla EDF łącznie na 68,74 mln zł netto
- Elektrobudowa: Do spółki wpłynęły trzy oferty Mostostal Zabrze Elektro.
- Protektor: Spółka ma umowę na dostawę masek ochronnych za 6,42 mln PLN netto.
- Altus TFI: WSA oddalił skargę Altus TFI na kary nałożone przez KNF.

WYKRES DNIA

PMI dla krajowego przemysłu w kwietniu spada do 31,9 pkt czyli najniżej w historii odczytów (w szczycie kryzysu finansowego w grudniu'08 38,3 pkt).

PMI dla przemysłu PL [pkt.]



Źródło: Dom Maklerski BDM S.A., Bloomberg.

Notowania: poniedziałek, 4 maja 2020

	Wartość	Zmiana	
		1D	YTD
WIG20	1 600,7	-2,9%	-25,6%
WIG30	1 846,8	-2,9%	-25,3%
mWIG40	3 233,5	-1,3%	-17,3%
sWIG80	11 626,1	-0,7%	-3,5%
WIG	45 023,6	-2,4%	-22,1%
WIG Banki	3 814,7	-3,5%	-43,6%
WIG Bud	2 368,2	1,9%	3,9%
WIG Chemia	7 693,6	-2,2%	-8,3%
WIG Dew	2 079,2	-2,0%	-15,5%
WIG Energia	1 326,2	-1,3%	-32,4%
WIG Games	27 087,2	1,2%	44,3%
WIG IT	3 075,6	-2,4%	8,5%
WIG Media	4 861,4	0,8%	-9,6%
WIG Paliwa	4 705,7	-3,8%	-27,5%
WIG Spoż	2 854,8	-1,8%	-8,7%
WIG Surowce	2 339,7	-3,7%	-24,3%
WIG Telco	810,4	-2,6%	-7,2%
DAX	10 466,8	-3,6%	-21,0%
CAC40	4 378,2	-3,9%	-26,8%
BUX	34 576,8	-1,7%	-25,0%
S&P500	2 842,7	0,4%	-12,0%
DJIA	23 749,8	0,1%	-16,8%
Nasdaq Comp	8 710,7	1,2%	-2,9%
Bovespa	78 876,2	-2,0%	-31,8%
Nikkei225	19 619,4	-2,8%	-17,1%
S&P/ASX 200	5 394,5	1,4%	-19,3%
Złoto	1 702,1	0,1%	12,2%
Miedź	5 110,0	-1,5%	-17,2%
Ropa	20,4	3,1%	-65,7%
EUR/PLN	4,55	-0,4%	6,9%
USD/PLN	4,17	0,3%	9,9%
CHF/PLN	4,32	-0,1%	10,2%
EUR/USD	1,09	-0,7%	-2,7%
USD/JPY	106,74	-0,2%	-1,7%

FW20

	Wartość	Zmiana	
Kurs otwarcia	1 617	-62	-3,69%
Kurs zamknięcia	1 598	-52	-3,15%
Kurs min.	1 596	-42	-2,56%
Kurs max.	1 617	-70	-4,15%
Wolumen obrotu	20 934	-8 412	-28,66%
Otwarte pozycje	42 343	-1 473	-3,36%

Indeksy GPW

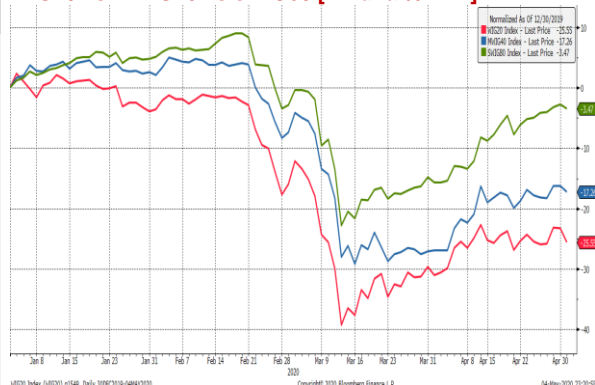
Indeks	Open	Low	High	Close	1D	Obrót
WIG20	1 630,24	1 597,70	1 630,24	1 600,65	-2,9%	642
WIG30	1 879,65	1 843,72	1 879,65	1 846,79	-2,9%	679
MWIG40	3 260,14	11 540,90	11 691,22	3 233,53	-1,3%	107
SWIG80	11 691,22	3 203,28	3 260,14	11 626,12	-0,7%	28
WIG-PL	45 955,08	45 955,08	46 092,21	45 974,68	-2,4%	808
WIG	45 636,86	44 884,71	45 639,53	45 023,60	-2,4%	820

WIG20

	Close	MC	1D	YTD
Alior	14,50	1 893	-3,8%	-49,4%
CCC	48,60	2 001	-6,2%	-55,8%
CD Projekt	357,90	34 401	0,1%	28,1%
Cyfrowy P.	24,80	15 861	-3,0%	-11,2%
Dino	173,70	17 030	-0,5%	20,6%
JSW	13,31	1 563	-2,8%	-37,7%
KGHM	74,00	14 800	-3,9%	-22,6%
Lotos	59,96	11 085	-3,8%	-28,3%
LPP	6 075,00	11 253	-6,5%	-31,1%
mBANK	204,40	8 656	-6,7%	-47,5%
Orange	6,96	9 127	-0,3%	-2,3%
Pekao	49,95	13 110	-3,9%	-50,3%
PGE	3,99	7 468	-3,1%	-49,8%
PGNIG	3,65	21 085	-1,7%	-15,7%
PKN Orlen	59,52	25 457	-4,6%	-30,6%
PKOBP	21,58	26 975	-2,0%	-37,4%
Play	31,70	8 059	-4,7%	-9,4%
PZU	29,38	25 370	-3,0%	-26,6%
Santander Polska	151,30	15 446	-7,2%	-50,8%
Tauron	1,14	1 991	0,3%	-30,7%

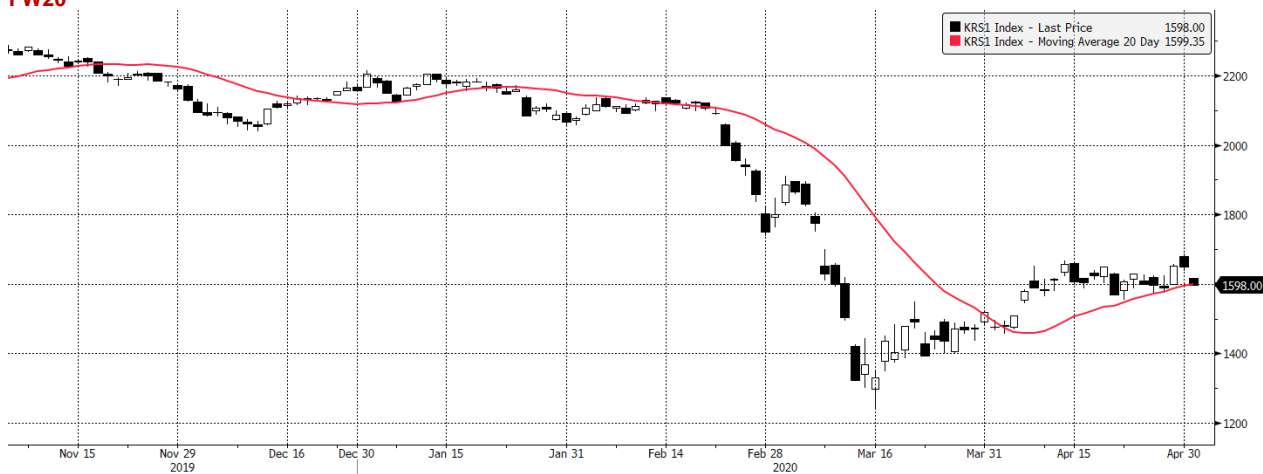
mWIG40				WIG20 vs mWIG40 vs sWIG80 [zmiana % YTD]					
	Close	MC	1D	YTD		Close	MC	1D	YTD
11 bit st.	408,50	934	-6,1%	2,1%	GPW	39,55	1 660	-2,1%	0,6%
Amica	95,80	745	-2,1%	-30,1%	GTC	7,48	3 632	-3,4%	-22,7%
Amrest	26,40	5 796	-3,5%	-39,0%	Handlowy	37,50	4 900	2,3%	-27,6%
Asseco PL	64,70	5 370	-3,3%	1,6%	ING BSK	129,60	16 861	-2,8%	-36,0%
Azoty	26,25	2 604	-0,9%	-10,3%	Inter Cars	190,00	2 692	-1,3%	-7,3%
Benefit Sys.	798,00	2 282	-0,3%	-9,5%	Kemml	39,00	3 277	-2,7%	-13,8%
BNP Paribas	49,20	7 253	0,4%	-27,6%	Kęty	361,00	3 459	-1,0%	4,3%
Bogdanka	20,80	707	-1,4%	-40,3%	Kruk	77,75	1 475	-0,4%	-53,6%
Budimex	210,00	5 361	3,4%	22,1%	Livechat	58,00	1 494	-2,5%	33,9%
Ciech	37,80	1 992	-4,4%	-4,8%	Mabion	23,80	327	3,5%	-69,1%
Comarch	205,00	1 667	-1,0%	9,6%	Millennium	2,66	3 227	-5,5%	-54,5%
Develia	1,93	864	-2,5%	-24,0%	Neuca	490,00	2 275	-1,4%	29,6%
Dom Dev.	78,00	1 955	0,0%	-17,5%	Orbis	113,00	5 207	0,0%	-0,4%
Echo	4,34	1 791	-3,1%	-7,1%	PKP Cargo	11,46	513	-3,7%	-44,1%
Enea	5,52	2 437	-0,4%	-30,3%	PlayWay	426,00	2 812	0,2%	78,2%
Energia	7,75	3 207	-0,4%	9,4%	Stalprodukt	138,00	770	0,0%	-24,0%
Eurocash	21,10	2 936	-1,4%	-3,4%	Ten Square	450,00	3 259	7,3%	127,3%
Famur	2,07	1 187	-0,5%	-30,7%	VRG	2,68	628	-2,2%	-33,7%
Forte	18,02	431	-4,7%	-40,9%	Wawel	580,00	870	2,5%	-7,1%
Getin	0,93	176	-0,5%	-44,2%	WP.PL	67,80	1 970	1,2%	-2,9%

WIG20 vs mWIG40 vs sWIG80 [zmiana % YTD]



WIG20 Index (WIG20) g1599 Daily 05NOV2019-05MAY2020
 Źródło: Bloomberg, Dom Maklerski BDM S.A.

FW20



KRS1 Index (WSE WIG20 Index Future) g1598 Daily 05NOV2019-05MAY2020
 Źródło: Bloomberg, Dom Maklerski BDM S.A.

WIG20



WIG20 Index (WIG20) g1599 Daily 05NOV2019-05MAY2020
 Źródło: Bloomberg, Dom Maklerski BDM S.A.

LPP

Wstępne wyniki za 1Q'20.

LPP – szacunkowe wyniki za 1Q'20/'21 [mln PLN]

	1Q'19/'20	1Q'20/'21	zmiana r/r
Przychody	1821	1190	-34,7%
sklepy	1647	792	-51,9%
e-commerce	174	398	128,7%
Wynik brutto ze sprzedaży	999	580	-41,9%
Koszty operacyjne	913	830	-9,1%
Pozostałe operacyjne	-22	-15	-
EBIT	64	-265	-
marża brutto ze sprzedaży	54,9%	48,7%	
marża EBIT	3,5%	-	
Powierzchnia handlowa	1097	1244	13,4%
lfi	9,7%	-57,3%	

Źródło: Dom Maklerski BDM S.A., spółka

BDM:

- Wyniki LPP w 1Q'20/'21 są znacząco słabsze r/r, co jest efektem rozwoju epidemii COVID-19 oraz zamknięcia sklepów.
- Przychody grupy spadły o 35% r/r do 1,19 mld PLN, z czego w części stacjonarnej zanotowano ubytek ok. 52% sprzedaży (lfi = -57,3%). E-commerce zwiększył obroty o 129% r/r do 398 mln PLN (w komunikacie wskazano, że w kwietniu osiągnięto +270% r/r).
- Marża brutto spadła o 6,1 p.p. r/r do 48,7%.
- Strata EBIT wyniosła 265 mln PLN (vs 64 mln PLN zysku przed rokiem).
- Powierzchnia handlowa wyniosła 1,24 mln mkw., czyli była wyższa o 13,4% r/r.

Banki

Banki planują w 2Q20 kontynuację zaostrzenia polityki kredytowej, skala zaostrzenia ma być bardzo silna w przypadku kredytów dla przedsiębiorstw i kredytów konsumpcyjnych - wynika z ankiety NBP w kwartalnym opracowaniu "Sytuacja na rynku kredytowym". W przypadku kredytów mieszkaniowych zaostrzenie to ma być znaczne.

Tauron

Nowe porozumienie ws. budowy Jaworzno B7 wydłuży oddanie bliku do użytku do 15.11.2020. Zgodnie z wnioskami przedstawionymi przez komisję awaryjną składającą się z przedstawicieli NJGT, Konsorcjum oraz SPV awaria była następstwem niekorzystnego splotu zjawisk podczas rozruchu Bloku.

BDM: to już trzecie przesunięcie terminu zakończenia prac. Pierwotnie blok miał zostać oddany do użytku w listopadzie 2019 po 63 miesiącach od wydania NTP.

PKN Orlen

Spółka w skonsolidowanym sprawozdaniu za 1Q20 przewiduje ujęcie odpisów aktualizujących wartość aktywów Orlen Upstream o łącznej wysokości około 0,5 mld PLN oraz odpisów aktualizujących wartość zapasów do aktualnych cen realizacji w kwocie około 2 mld PLN. Odpisy pomniejszą EBITDA. Orlen podał, że odpisy to zabieg o charakterze księgowym, bezgotówkowy, który pozostaje bez wpływu na bieżącą sytuację płynnościową grupy.

"To efekt trudnej sytuacji branży w związku z gwałtownym obniżeniem cen ropy naftowej na światowych rynkach, spowodowanych m.in. pandemią koronawirusa. Podobnych odpisów dokonały w tym czasie największe spółki z branży paliwowo-energetycznej" - napisano w komunikacie prasowym.

Alior Bank

KNF zatwierdziła prospekt banku dot. emisji obligacji o łącznej wartości nominalnej do 1,5 mld PLN.

JSW / Bogdanka

Sprzedaż węgla w Polsce w marcu wyniosła 4,5 mln ton wobec 4,18 mln ton w lutym i 5,02 mln ton w marcu 2019 r. - podała ARP.

Ceny węgla zarówno energetycznego węgla przeznaczonego dla rynku ciepła wzrosły w marcu w ujęciu mdm - wynika z analizy indeksów cenowych, tworzonych wspólnie przez ARP i TGE.

Indeks PSCMI1 w marcu nieznacznie poprawił swój wynik o 0,25% w porównaniu z poprzednim miesiącem i wyniósł 262,49 zł/t. W porównaniu z marcem 2019 r. wynik ten jest lepszy o 1,7%.

Indeks PSCMI2 w marcu 2020 r. poprawił swój wynik o 3,5% w porównaniu z poprzednim miesiącem i wyniósł 327,21 zł/t. W porównaniu z marcem 2019 r. wynik ten jest lepszy o 7,4%.

Średnia wartość indeksu PSCMI1 dla 1Q20 wyniosła 263,92P LN/t (3,0% r/r, -0,75% kw/kw).

Średnia wartość indeksu PSCMI2 dla 1Q20 wyniosła 313,68 PLN/t (2,9% r/r, 2,1% kw/kw).

Koronawirus nas nie zatrzyma, o ile nie zabraknie nam masek. Pomimo pandemii wciąż jest popyt na nasz węgiel – mówi Włodzimierz Hereźniak, prezes JSW. Problemem jest natomiast spadająca sprzedaż koksu, używanego do produkcji stali. (Rzeczpospolita)

Energa	Grupa poinformowała, że jej spółki przywracają niektóre ze swoich usług, zawieszonych wcześniej ze względu na epidemię koronawirusa. Od 4 maja czynne są wszystkie salony własne Energi Obrótu. Obok salonów własnych, od poniedziałku otwarta jest też większość salonów partnerskich spółki.
GPW	Łączna wartość obrotu akcjami na głównym rynku GPW wzrosła w kwietniu o 69,4% r/r do 23,7 mld PLN. Wartość obrotu akcjami w ramach arkusza zleceń zwiększyła się w tym czasie o 71,4% r/r do 23,5 mld PLN.
OT Logistics	STK, spółka zależna OT Logistics, złożyła w Sądzie Rejonowym we Wrocławiu wniosek o otwarcie postępowania sanacyjnego oraz wniosek o ogłoszenie upadłości.
Trakcja	Spółka zależna Trakcji podpisała z przedsiębiorstwem państwowym Lotniska Litewskie umowę na wykonanie robót budowlanych "Prace rekonstrukcyjne lotniska w Wilnie". Wartość umowy wynosi 26,78 mln euro.
Mercator Medical	Nie występują już ograniczenia w wywozie z Polski i poza Unię Europejską podstawowych towarów handlowych Mercator Medical, w szczególności rękawiczek lateksowych i rękawiczek nitylowych, podała spółka.
Celon Pharma	Spółka podpisała z NCBiR umowę o dofinansowanie w kwocie 31,2 mln PLN. Dofinansowanie dotyczy projektu "Serotonergiczna terapia przeciwbólowa oparta o agonistę receptora 5-HT7 (STEP7)". Całkowity koszt realizacji projektu wynosi 55,6 mln PLN.
Votum	Spółka chce w kolejnych miesiącach podpisywać około 800 umów dotyczących roszczeń bankowych. Zarząd liczy, że w 2020 r. spółka będzie miała wyższy zysk niż w 2019 r., kiedy wyniósł 17,6 mln PLN (prezes).
CCC	Spółka uruchamia w Czechach i na Słowacji aplikację mobilną. Do końca pierwszej połowy 2020 r. planowane jest jej udostępnienie dla użytkowników w Rumunii, na Węgrzech oraz w Austrii, gdzie CCC obecne jest już poprzez platformę ccc.eu i sklepy stacjonarne. Narzędzie ma wspierać wielokanałowy model sprzedaży spółki, łącząc kanały online i offline.
Dębica	Spółka szacuje, że miała w 1Q20 zysk netto 22,5 mln PLN oraz przychody 509,1 mln PLN. Spółka poinformowała, że uzgodniła i wdrożyła program ograniczonego czasu pracy dla pracowników oraz złożyła wniosek o wsparcie w postaci dofinansowania wynagrodzeń pracowników w ramach tzw. Tarczy Antykryzysowej. "Wniosek został pozytywnie rozpatrzony, a spółce wypłacona została pierwsza transza okresowego wsparcia w kwocie 5,51 mln PLN. Również w przyszłości zarząd spółki ma zamiar korzystać z ewentualnych kolejnych udostępnianych narzędzi wsparcia" – napisano w komunikacie.
CI Games	Dotychczasowa sprzedaż gry "Sniper Ghost Warrior Contracts" oraz zaktualizowane projekcje dalszej sprzedaży gry w kolejnych latach pokazują wysoką rentowność projektu, poinformował prezes Marek Tymiański. "Mamy ponad 1 mln zapisów na wishlist na Steam łącznie na gry z naszego katalogu, w tym istotna część przypada na 'SGW Contracts'. Należy jednak pamiętać, że to konsole stanowią znacznie większy udział w naszych przychodach z globalnej sprzedaży cyfrowej". CI Games szykuje "nową, bardzo ważną" cechę gry "Sniper Ghost Warrior Contracts", która może pojawić się na rynku jeszcze w tym roku, poinformował prezes. Dodał, że jest zadowolony z obecnego rozwoju projektu gry "Lords of the Fallen 2". Prezes poinformował również, że spółka rozmawia z bankiem o finansowaniu, nie prowadzi prac w kwestii emisji akcji i zmniejszyło potrzeby finansowania o połowę.
Ultimate Games	Akcjonariusze zdecydują o przeznaczeniu na dywidendę 2,09 mln PLN z zysku netto za 2019 r., wynoszącego 4,24 mln PLN, co oznacza wypłatę w wysokości 0,4 PLN/ akcję, wynika z projektów uchwał na WZA zwołane na 27 maja.
Erbud	Spółka, w konsorcjum ze spółką zależną Przedsiębiorstwo Budownictwa Drogowo-Inżynieryjnego (PBDI), podpisał trzy umowy na budowy farm wiatrowych ze spółkami należącymi do grupy EDF Renouvelables, podała spółka. Łączna wartość kontraktów to 68,74 mln PLN netto.
Ronson	Spółka zależna zawarł ze spółką Karmar umowę o roboty budowlane, której przedmiotem jest wykonanie w systemie generalnego wykonawstwa etapu IIA inwestycji Ursus Centralny w Warszawie. Wartość umowy to 60,25 mln PLN netto.
Braster	Sąd Rejonowy w Warszawie z dniem 30 kwietnia otworzył przyspieszone postępowanie układowe spółki. Braster złożył wniosek o otwarcie przyspieszonego postępowania układowego pod koniec marca.

Intersport	4 maja br. spółka ponownie uruchomiła sklepy, które w związku z wprowadzeniem w Polsce stanu zagrożenia epidemicznego były nieczynne od 14 marca br. W kwietniu spółka powiększyła sieć sprzedaży o 3 nowe lokalizacje (w wyniku przejęcia sklepów multibrandowych 4FACES). Nowe sklepy - w Warszawie (Galeria Północna) oraz Katowicach (Galeria Katowicka) - zostały uruchomione w dniu dzisiejszym, a jeden zlokalizowany w centrum handlowym "Avenida" w Poznaniu zostanie otwarty najpóźniej 9 maja br.
Elektrobudowa	W odpowiedzi na zaproszenie do wstępnych rokowań dotyczących ustalenia zasad przejęcia składników masy upadłości Elektrobudowy w upadłości, do spółki wpłynęły trzy oferty złożone przez Mostostal Zabrze Elektro.
Protector	Spółka ma umowę na dostawę masek ochronnych za 6,42 mln PLN netto.
Altus TFI	Wojewódzki Sąd Administracyjny oddalił skargę Altus TFI na kary nałożone na fundusz przez KNF - podał Altus TFI w komunikacie. "Oddalenie skargi nastąpiło w trybie uproszczonym na posiedzeniu niejawnym. W związku z faktem, iż Altus TFI nie otrzymało uzasadnienia wyroku z dnia 28 kwietnia 2020 r. spółka wystąpi o doręczenie wyroku wraz z uzasadnieniem. Po analizie uzasadnienia Altus TFI będzie podejmował właściwe środki odwoławcze".

Źródło: Dom Maklerski BDM S.A., spółki, PAP

WYDZIAŁ ANALIZ I INFORMACJI:

Krystian Brymora

Dyrektor Wydziału
tel. (+48) 501 238 443
e-mail: krystian.brymora@bdm.pl
[strategia, chemia, przemysł, energetyka](#)

Michał Fidelus

Analityk rynku akcji
tel. (+48) 666 073 972
e-mail: michal.fidelus@bdm.pl
[banki, finanse](#)

Adrian Górniak

Analityk rynku akcji
tel. (+48) 668 516 977
e-mail: adrian.gorniak@bdm.pl
[deweloperzy, handel, media](#)

Krzysztof Tkocz

Młodszy analityk rynku akcji
tel. (+48) 516 086 705
e-mail: krzysztof.tkocz@bdm.pl
[gry komputerowe](#)

WYDZIAŁ OBSŁUGI KLIENTÓW INSTYTUCJONALNYCH:

Leszek Mackiewicz

Dyrektor Wydziału
tel. (022) 62-20-848
e-mail: leszek.mackiewicz@bdm.pl

Tomasz Ilczyszyn

tel. (022) 62-20-854
e-mail: tomasz.ilczyszyn@bdm.pl

Maciej Fink-Finowicki

tel. (022) 62-20-855
e-mail: maciej.fink-finowicki@bdm.pl