

Redaktor wydania: Michał Fidelus/ Krystian Brymora

KOMENTARZ PORANNY

Odmrażanie gospodarek i wyniki spółek w centrum uwagi

Wtorkowa sesja dla WIG20 zakończyła się delikatnym wzrostem indeksu o 0,1%. Obroty na polskich blue chipach wyniosły 909 mln PLN. Największą zwyżkę zaliczyły takie spółki jak Santander 3,6%, LPP 2,6% oraz Cyfrowy Polsat 2,0%. Z drugiej strony znalazły się takie walory jak CCC -7,4%, Play -5,3% oraz Orange 3,3%. sWIG80 zakończył dzień nad kreską o 0,1% a mWIG40 wyróżnił się negatywnie tracąc 0,1%. Na europejskich parkietach panowały pozytywne nastroje, brytyjski FTSE100 zyskał 1,9%, francuski CAC40 1,4%, a niemiecki DAX zakończył dzień zwyżką 1,3%. Główne indeksy na Wall Street zakończyły dzień lekkimi spadkami, Dow Jones stracił 0,1%, S&P500 poszedł w dół o 0,5%, a Nasdaq Composite 1,4%. Rynek przygląda się informacjom dotyczącym odmrażania gospodarek oraz publikacji wyników spółek. W tym tygodniu pojawiają się raporty kwartalne m.in. Amazon, Barclays i Samsung Electronics. Na rynkach azjatyckich Nikkei traci 0,1%, a Shanghai Composite Index rośnie o 0,4%. Dzisiaj o 14:30 poznamy odczyt PKB za 1Q'20 z USA, a o 20:00 decyzja FOMC w sprawie stóp procentowych.

Krzysztof Tkocz

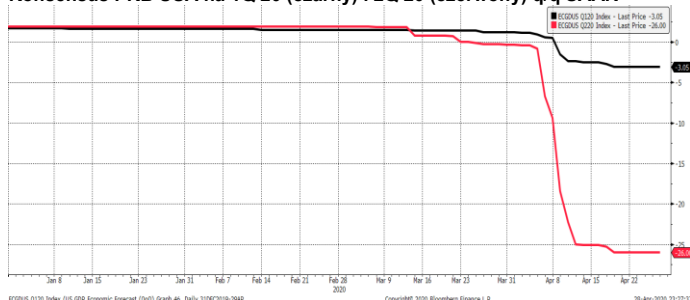
SKRÓT INFORMACJI ZE SPÓŁEK

- COVID-19: zjazd KPCh ustalony na 22.05; produkcja w fabrykach wróciła, ale klienci już nie- NYT; niski przyrosty zakażeń w EU; Hiszpania przedstawia 8 tyg. plan „powrotu do normalności”, a Francja otworzy sklepy po 11.05; dziś dane o PKB USA za 1Q'20 [komentarz BDM];
- Santander: Podsumowanie telekonferencji z Zarządem.
- Pekao: Bank objął obligacje wyemitowane przez PFR o wartości 6 mld zł
- PGNiG: II kwartał będzie dla spółki znacznie trudniejszy niż pierwszy (prezes).
- Orange Polska: W 1Q20 spółka miała 676 mln zł EBITDAaL, powyżej oczekiwań.
- Puławy: Spółka planuje zainwestować 45 mln PLN więcej w wytwórnię nawozów granulowanych.
- Handlowy: Zarząd rekomenduje niewypłacanie dywidendy z zysku za 2019 r.
- Cyfrowy Polsat: Spółka ma umowę wydłużającą termin spłaty kredytów do 30 IX 2024 r.
- Rafako: Spółka szacuje jednostkową stratę netto w 2019 r. na 258 mln PLN.
- Kruk: Piotr Krupa sprzedał 30 tys. akcji spółki.
- Budimex: Spółka podpisała umowę na budowę drogi ekspresowej o wartości 166 mln PLN.
- Sanok: Należy rozważyć brak dywidendy (prezes). Spółka pracuje nad przeglądem opcji strategicznych.
- Asseco BS: Spółka wypłaci 1,8 PLN dywidendy/akcję.
- Monnari: Spółka otworzyła część sklepów zlokalizowanych przy głównych ulicach.
- Elektrobudowa: Spółka ma porozumienie ze związkami, może zwolnić ok. 500 pracowników.
- Biomed: Spółka rozpocznie produkcję immunoglobuliny stosowanej w leczeniu COVID-19.
- X-Trade Brokers: Quercus TFI zmniejszył udział w spółce z 5,61% do 4,92%.
- Comp: Spółka dokonała wcześniejszego wykupu obligacji o wartości 14,4 mln PLN.
- Vivid Games: Spółka rozszerza współpracę z QubicGames.
- Kogeneracja: Spółka szacuje, że miała w 1Q20 ok. 203 mln PLN EBITDA.
- MZN Property: Ringier Axel Springer Media nabył w wezwaniu 78,99% akcji spółki.
- Unimot: Akcjonariusze zdecydowali o wypłacie 1,97 PLN dywidendy/akcję.
- Intersport: Szacunkowe wyniki za rok obrotowy 2019/2020.
- Mirbud: Spółka ma list intenc. ws. budowy obiektu dla Panattoni za 6,5 mln euro netto.
- Onico: Sąd postanowił o otwarciu postępowania sanacyjnego wobec Onico.
- Wirtualna Polska: Spółka liczy, że TVN podpisze umowę w sprawie przekazania kanałów informacyjnych (PB).

WYKRES DNIA

Dziś (o 14:30 CEST) dane o PKB największej gospodarki świata i obecnie centrum pandemii za 1Q'20. Rynek oczekuje spadku o 3,1% q/q SAAR (na początku marca +1,5%). W 2Q'20 spadek ma wynieść 26% q/q SAAR (wg metodologii europejskiej -6,7% r/r). Wg. ekonomicznego doradcy Trumpa bezrobocie już w czerwcu może sięgnąć 20%.

Konsensus PKB USA na 1Q'20 (czarny) i 2Q'20 (czerwony) q/q SAAR*



Źródło: Dom Maklerski BDM S.A., Bloomberg.

*- definicja SAAR: <https://www.investopedia.com/terms/s/saar.asp>

Notowania: wtorek, 28 kwietnia 2020

	Wartość	Zmiana	
		1D	YTD
WIG20	1 594,3	0,1%	-25,9%
WIG30	1 841,0	0,0%	-25,5%
mWIG40	3 194,1	-0,1%	-18,3%
sWIG80	11 562,5	0,1%	-4,0%
WIG	44 754,0	0,1%	-22,6%
WIG Banki	3 700,1	1,4%	-45,3%
WIG Bud	2 313,5	-0,2%	1,5%
WIG Chemia	7 579,7	-1,5%	-9,7%
WIG Dew	2 052,2	-0,7%	-16,6%
WIG Energia	1 323,3	-1,2%	-32,5%
WIG Games	26 850,5	0,5%	43,1%
WIG IT	3 049,4	-1,1%	7,6%
WIG Media	4 714,1	2,8%	-12,3%
WIG Paliwa	4 787,3	1,1%	-26,2%
WIG Spoż	2 916,8	-0,8%	-6,7%
WIG Surowce	2 322,8	1,3%	-24,8%
WIG Telco	802,2	-1,5%	-8,2%
DAX	10 795,6	1,3%	-18,5%
CAC40	4 569,8	1,4%	-23,6%
BUX	33 808,2	1,8%	-26,6%
S&P500	2 863,4	-0,5%	-11,4%
DJIA	24 101,6	-0,1%	-15,5%
Nasdaq Comp	8 607,7	-1,4%	-4,1%
Bovespa	81 312,2	3,9%	-29,7%
Nikkei225	19 771,2	-0,1%	-16,4%
S&P/ASX 200	5 372,7	1,1%	-19,6%
Złoto	1 707,8	-0,4%	12,6%
Miedź	5 197,0	1,1%	-15,8%
Ropa	12,3	-3,4%	-79,2%
EUR/PLN	4,55	0,4%	6,9%
USD/PLN	4,20	0,5%	10,8%
CHF/PLN	4,31	0,5%	10,0%
EUR/USD	1,08	-0,1%	-3,5%
USD/JPY	106,87	-0,4%	-1,6%

FW20

	Wartość	Zmiana	
Kurs otwarcia	1 595	-25	-1,54%
Kurs zamknięcia	1 590	-8	-0,50%
Kurs min.	1 579	5	0,32%
Kurs max.	1 625	0	0,00%
Wolumen obrotu	23 353	-1 069	-4,38%
Otwarte pozycje	42 937	88	0,21%

Indeksy GPW

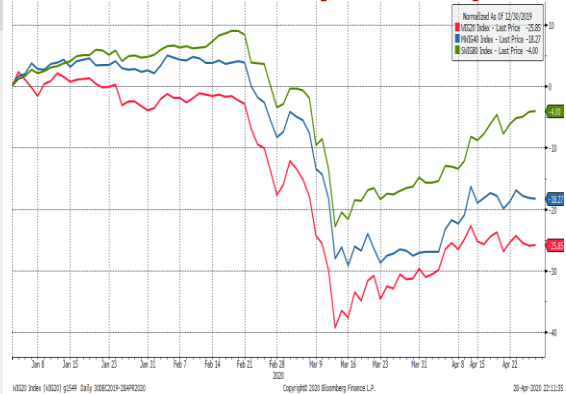
Indeks	Open	Low	High	Close	1D	Obrót
WIG20	1 590,34	1 579,94	1 622,80	1 594,25	0,1%	912
WIG30	1 841,80	1 829,52	1 871,61	1 841,01	0,0%	976
MWIG40	3 213,15	11 522,50	11 644,02	3 194,11	-0,1%	132
SWIG80	11 616,30	3 186,18	3 224,99	11 562,50	0,1%	34
WIG-PL	45 922,58	45 673,80	46 189,81	45 673,80	0,1%	1 152
WIG	44 711,22	44 532,68	45 399,85	44 754,03	0,1%	1 164

WIG20

	Close	MC	1D	YTD
Allior	14,14	1 846	-1,3%	-50,7%
CCC	38,70	1 593	-7,4%	-64,8%
CD Projekt	359,10	34 517	-2,4%	28,5%
Cyfrowy P.	25,10	16 053	1,9%	-10,2%
Dino	179,80	17 628	1,0%	24,9%
JSW	13,04	1 531	-0,1%	-39,0%
KGHM	73,54	14 708	1,4%	-23,1%
Lotos	62,00	11 462	0,5%	-25,8%
LPP	6 035,00	11 179	2,6%	-31,6%
mBANK	201,40	8 529	-0,5%	-48,3%
Orange	6,89	9 036	-3,3%	-3,3%
Pekao	48,92	12 840	1,9%	-51,3%
PGE	4,00	7 475	-0,8%	-49,8%
PGNiG	3,69	21 322	0,0%	-14,7%
PKN Orlen	60,52	25 885	1,8%	-29,5%
PKOBP	20,24	25 300	0,7%	-41,3%
Play	31,72	8 064	-5,3%	-9,4%
PZU	29,88	25 802	-0,1%	-25,4%
Santander Polska	150,40	15 354	3,6%	-51,1%
Tauron	1,13	1 979	-1,7%	-31,2%

mWIG40				WIG20 vs mWIG40 vs sWIG80 [zmiana % YTD]					
	Close	MC	1D	YTD					
11 bit st.	443,00	1 013	3,9%	10,8%	GPW	40,70	1 708	2,1%	3,6%
Amica	99,30	772	-0,1%	-27,5%	GTC	7,28	3 535	-2,4%	-24,8%
Amrest	23,45	5 149	-3,1%	-45,8%	Handlowy	37,05	4 841	1,5%	-28,5%
Asseco PL	64,00	5 312	-3,0%	0,5%	ING BSK	130,00	16 913	1,2%	-35,8%
Azoty	25,65	2 544	-2,7%	-12,4%	Inter Cars	190,00	2 692	1,1%	-7,3%
Benefit Sys.	804,00	2 299	1,8%	-8,8%	Kemell	40,65	3 416	-0,9%	-10,2%
BNP Paribas	49,20	7 253	-0,6%	-27,6%	Kęty	358,00	3 430	0,6%	3,5%
Bogdanka	20,50	697	-1,9%	-41,2%	Kruk	79,60	1 510	-2,1%	-52,5%
Budimex	200,00	5 106	0,5%	16,3%	Livechat	57,00	1 468	2,9%	31,6%
Ciech	37,40	1 971	-0,7%	-5,8%	Mabion	22,80	313	-4,2%	-70,4%
Comarch	207,00	1 684	-1,4%	10,7%	Millennium	2,64	3 200	4,7%	-54,9%
Develia	1,97	882	0,0%	-22,4%	Neuca	480,00	2 229	0,5%	27,0%
Dom Dev.	75,00	1 880	1,1%	-20,7%	Orbis	113,00	5 207	0,0%	-0,4%
Echo	4,21	1 737	-0,5%	-9,9%	PKP Cargo	12,28	550	-1,8%	-40,1%
Enea	5,45	2 406	-6,0%	-31,1%	PlayWay	441,00	2 911	2,3%	84,5%
Energa	7,74	3 203	0,0%	9,3%	Stalprodukt	137,60	768	-0,9%	-24,2%
Eurocash	21,00	2 922	-0,1%	-3,8%	Ten Square	411,00	2 976	1,5%	107,6%
Famur	2,03	1 164	-2,2%	-32,0%	VRG	2,58	605	0,0%	-36,1%
Forte	18,26	437	0,0%	-40,1%	Wawel	558,00	837	-2,1%	-10,6%
Getin	0,95	180	1,9%	-43,1%	WP.PL	65,80	1 912	4,4%	-5,7%

WIG20 vs mWIG40 vs sWIG80 [zmiana % YTD]



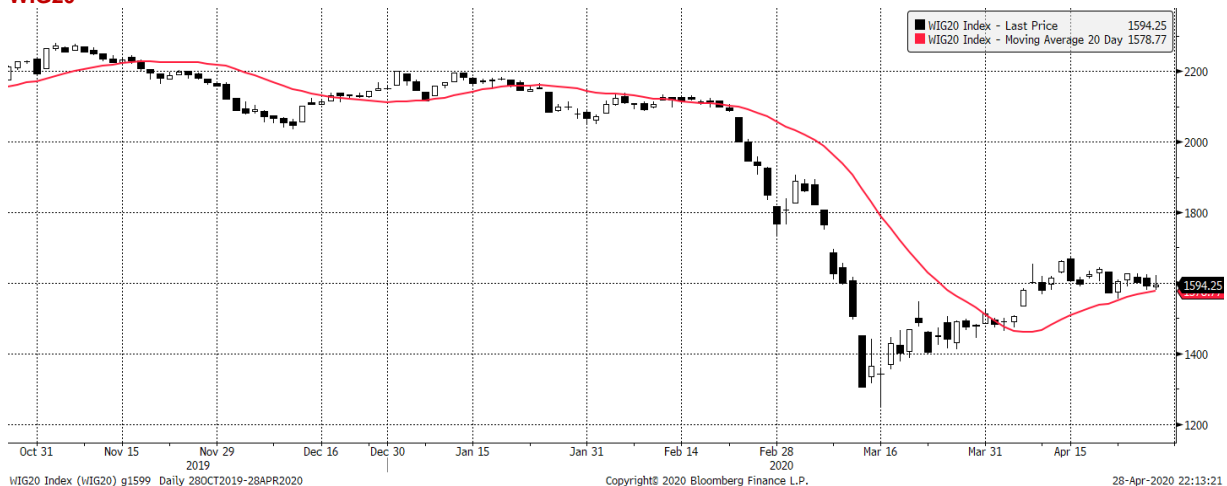
Źródło: Bloomberg, Dom Maklerski BDM S.A.

FW20



Źródło: Bloomberg, Dom Maklerski BDM S.A.

WIG20



Źródło: Bloomberg, Dom Maklerski BDM S.A.

INFORMACJE ZE SPÓLEK

COVID-19

Codzienny monitoring COVID-19.

BDM: Minął 110 dzień epidemii w Chinach, 89 w UE i 56 w Polsce. Wirus jest obecny w 210 krajach. Liczba globalnych przypadków przekroczyła 3,1 mln (+70 tys.), a śmierci 218 tys. Aktywnych przypadków jest ok. 1,96 mln. W ostatnich 3 dniach oznacza to przyrost rzędu 20-30 tys. dziennie vs 40-50 tys. tydzień wcześniej i 60-80 tys. w szczyście w pierwszym tyg. kwietnia.

W Chinach 22 nowe przypadki i brak śmierci od 14 dni. Termin zjazdu Komunistycznej Partii Chin (raz na 5 lat) został ustalony na 22.05. To znak że kraj wraca do „normalności”. Jak podaje NYT produkcja w Chinach wróciła do poziomów sprzed pandemii, ale aktywność klientów już nie.

W USA we wtorek 25,2 tys. zakażeń czyli w porównywalnym tempie do dwóch ostatnich dni. Wg ekonomicznego doradcy Prezydenta (K. Hasset) stopa bezrobocia sięgnie 16-20% do czerwca. A spadek PKB w 2Q'20 „może być dużą liczbą”. Wg Trumpa to że USA mają >1 mln chorych wynika z dużej ilości testów. Dziś dane o PKB za 1Q'20. Rynek oczekuje spadku o 3,1% q/q SAAR (jeszcze w marcu'20 konsensus +1,5%). Wg konsensusu Bloomberg w 2Q'20 PKB może spaść o 26% q/q SAAR (-6,7% wg. metodologii europejskiej). Ford stracił na COVID-19 w 1Q'20 ok. 2 bln USD. W 2Q'20 straci > 5 bln USD. Celem jest uruchomienie produkcji w EU od 04.05.

W Europie liczba przypadków w monitorowanych 30 krajach we wtorek ok. 15,8 tys. Zmarło 2,3 tys. czyli więcej niż w ost. 2 dniach. Zdecydowana większość krajów poniżej 5d średniej. Z nowym dziennym rekordem Rosja (6,4 tys.). Hiszpania ma przywrócić działalność sklepów i hoteli w ciągu 8 tyg. (do czerwca), ale będzie to zależało od tempa epidemii a nie kalendarza. Francja rozpocznie otwieranie sklepów po 11 maja. Niemcy wydłużyli ostrzeżenie przed podróżami co najmniej do 14.06 (nie wiadomo czy ruszy sezon turystyczny). Tymczasem prezydent Putin wezwał Rosjan do pozostania w domu do 11.05 po tym jak liczba zakażeń w kraju przekroczyła Chiny.

W Polsce na dzień 28.04.2020 było 12,218 tys. przypadków (+316 vs 285 dzień wcześniej). Zmarło 34 os (łącznie 596) po rekordowej śmiertelności w piątek (40 os.). Najwięcej zakażeń (2391) w Mazowieckim (+15). Najwięcej nowych ponownie w Śląskim (+94, 2023 ogółem). Ministerstwo Zdrowia podało, że wykonało 12,9 tys. testów po spadku w poniedziałek do 7,2 tys.

Tempo nowych zarażeń os/dzień

Data	RAZEM	Chiny	USA	UE (30)**	Włochy	Niemcy	Francja	Hiszp.	UK	Szwecja	Polska	Czechy	Turcja	Rosja	Ukraina	Brazylia
13 mar	10 927	11	565	8 422	2 547	930	785	2 106	208	152	17	25	4	11	2	21
14 mar	11 093	20	662	7 796	3 497	850	838	1 081	342	71	36	48	1	14	0	0
15 mar	12 833	16	672	9 830	3 590	1 288	924	1 485	232	69	21	109	12	4	0	0
16 mar	13 113	21	875	9 060	3 233	1 428	1 210	1 630	171	83	52	85	29	30	4	136
17 mar	15 987	13	1 284	11 686	3 526	2 126	1 097	2 398	407	120	61	67	51	21	0	0
18 mar	20 633	34	3 808	13 346	4 207	2 606	1 404	2 084	676	145	49	110	93	33	7	57
19 mar	26 567	39	4 901	19 161	5 322	3 347	1 861	4 167	643	143	68	205	168	52	2	330
20 mar	30 753	41	5 409	20 400	5 986	4 528	1 617	3 494	714	180	70	124	311	0	10	283
21 mar	31 899	46	7 118	20 608	6 557	2 516	1 847	3 925	1 035	134	111	106	277	54	0	224
22 mar	30 618	39	8 009	17 531	5 560	2 509	1 559	3 272	665	117	98	125	289	0	21	418
23 mar	42 579	78	11 244	25 253	4 789	4 183	3 838	6 368	967	182	115	116	293	185	26	345
24 mar	35 587	47	8 769	25 741	5 249	3 935	2 448	6 922	1 427	230	152	158	343	57	24	310
25 mar	54 446	67	13 575	27 108	5 210	4 332	2 929	7 457	1 452	314	150	260	561	163	19	232
26 mar	60 469	55	17 105	34 406	6 203	6 615	3 922	8 271	2 129	285	170	271	1 196	182	40	482
27 mar	65 195	54	18 662	35 116	5 909	6 933	3 809	7 933	2 885	366	168	354	2 069	196	154	562
28 mar	67 273	45	19 520	35 751	5 974	6 824	4 611	7 516	2 546	301	249	384	1 704	228	46	427
29 mar	57 619	31	18 402	29 074	5 217	4 740	2 599	6 875	2 433	281	224	154	1 815	270	119	352
30 mar	63 457	48	22 075	29 906	4 050	4 450	4 376	7 846	2 619	414	193	184	1 610	302	73	405
31 mar	73 085	36	24 325	34 228	4 053	4 923	7 578	7 967	3 009	474	256	307	2 704	501	97	1 056
1 kwi	77 158	35	26 722	35 669	4 782	6 173	4 861	8 195	4 324	485	243	281	2 148	440	149	1 214
2 kwi	79 827	31	29 893	33 798	4 668	6 813	2 116	7 947	4 244	552	392	269	2 456	771	103	1 135
3 kwi	102 168	19	32 282	47 876	4 585	6 365	17 355	7 134	4 450	601	437	332	2 786	601	175	1 128
4 kwi	85 085	30	34 162	34 343	4 805	4 933	6 559	6 969	3 735	356	244	282	3 013	582	153	1 166
5 kwi	71 069	39	25 193	31 115	4 316	4 031	4 700	5 928	5 903	341	475	115	3 135	658	83	927
6 kwi	73 131	32	30 799	24 145	3 599	3 252	2 733	5 029	3 802	336	311	235	3 148	954	11	951
7 kwi	84 587	62	32 911	31 647	3 039	4 288	8 728	5 267	3 634	190	435	195	3 892	1 154	143	1 817
8 kwi	86 866	63	34 588	32 462	3 836	5 633	3 881	6 278	5 491	726	357	295	4 117	1 175	206	2 139
9 kwi	86 562	42	33 767	31 181	4 204	4 939	4 635	5 002	4 344	722	370	257	4 056	1 459	224	1 988
10 kwi	94 632	46	33 981	37 176	3 951	3 936	6 231	5 051	8 681	544	380	163	4 747	1 786	311	1 767
11 kwi	81 076	99	30 239	29 482	4 694	3 281	4 251	4 754	5 233	466	401	170	5 138	1 667	308	1 019
12 kwi	72 664	108	27 318	24 357	4 092	2 402	2 455	3 804	5 288	332	318	89	4 789	2 186	266	1 356
13 kwi	71 507	89	26 722	22 004	3 153	2 218	3 665	3 268	4 342	465	260	68	4 093	2 558	325	1 405
14 kwi	74 841	46	27 091	25 160	2 972	2 138	5 955	3 961	5 252	497	268	82	4 062	2 774	270	1 539
15 kwi	83 542	46	29 843	27 363	2 667	2 543	3 391	6 599	4 603	482	380	160	4 281	3 388	392	3 650
16 kwi	99 569	351	34 055	29 576	3 786	2 945	7 128	4 289	4 617	613	336	132	4 801	3 448	397	1 771
17 kwi	69 190	27	32 128	27 323	3 493	3 699	2 344	5 891	5 599	676	461	116	4 353	4 070	501	3 538
18 kwi	80 874	16	28 651	24 965	3 491	2 327	3 666	3 577	5 525	606	363	108	3 783	4 785	444	2 704
19 kwi	74 101	12	25 342	22 153	3 047	2 018	1 062	4 258	5 850	563	545	89	3 977	6 060	343	1 729
20 kwi	74 583	11	28 648	17 310	2 256	1 323	2 434	1 536	4 676	392	306	154	4 674	4 268	261	2 089
21 kwi	75 933	30	26 262	20 612	2 729	1 388	3 253	3 968	4 301	545	263	133	4 611	5 642	415	2 336
22 kwi	80 995	10	29 917	22 068	3 370	2 195	2 413	4 211	4 451	682	313	99	3 083	5 236	467	3 103
23 kwi	87 068	6	37 617	22 370	2 646	2 481	2 239	4 635	4 583	751	342	55	3 116	4 774	578	3 854
24 kwi	73 722	12	39 049	24 504	3 021	1 870	1 645	6 740	5 386	812	381	86	3 122	5 849	477	2 959
25 kwi	123 367	11	35 138	19 290	2 357	1 514	1 660	3 995	4 913	610	381	79	2 861	5 966	478	6 329
26 kwi	71 951	3	26 426	16 122	2 324	1 257	612	2 870	4 463	463	344	52	2 357	6 361	492	3 776
27 kwi	69 935	6	23 185	14 099	1 739	988	1 173	2 793	4 309	286	285	41	2 131	6 198	392	4 346
28 kwi	73 991	22	25 258	15 828	2 091	1 154	2 638	2 706	3 996	695	316	59	2 392	6 411	401	5 789
Dzień COVID	110	110	100	89	89	65	64	89	89	85	56	54	49	89	57	63
RAZEM tys.																
przypadki	3 138 886	82 858	1 035 765	1 187 908	201 505	159 912	165 911	232 128	161 145	19 621	12 218	7 504	114 653	93 558	9 410	73 235
śmierci	218 010	4 633	59 266	124 656	27 359	6 314	23 660	23 822	21 678	2 355	596	227	2 992	867	239	5 083
zdrowi	956 057	77 578	142 238	441 436	68 941	117 400	46 886	123 903	344	1 005	2 655	2 948	38 809	8 456	992	32 544
aktywne	1 964 819	647	834 261	621 816	105 205	36 198	95 365	84 403	139 123	16 261	8 967	4 329	72 852	84 235	8 179	35 608

Źródło: BDM,, <https://www.worldometers.info/coronavirus/>, Bloomberg. *- dzień od pierwszego przypadku. **- UE27+ Szwajc./UK/Norweg.

PGNiG

Ciepłownictwo to rynek bardzo silnie rozproszony, który wymaga inwestycji i który będzie przestawiał się z węgla na gaz. To dla nas szansa - mówi Jerzy Kwieciński, prezes PGNiG. Prezes przypuszcza, że II kwartał będzie dla spółki dużo trudniejszy niż pierwszy. Zapowiada, że wszystkie rozpoczęte inwestycje będą kontynuowane. (Dziennik Gazeta Prawna)

Santander Bank Polska

Podsumowanie telekonferencji z Zarządem po wynikach 1Q20:

- **Koszty ryzyka/saldo rezerw:**
 - Dodatkowa rezerwa w wys. PLN 119m dotyczyła Santander Bank Polska, w tym w znaczącym stopniu SME i segmentu korporacyjnego. Wstępna analiza banku wskazała na nieproporcjonalnie większe ryzyko właśnie po stronie SME i korpo.
 - Skala niepewności dot. kosztów ryzyka jest bardzo duża, Zarząd nie podaje guidance'u na 2020 r. Bank nie podał również szczegółów dot. prognoz jakie były uwzględnione w kalkulacji dodatkowej rezerwy.
 - Deprecjacja złotego na razie nie ma istotnego wpływu na regulowanie zobowiązań.
 - Dodatkowo „oczyszczone” saldo rezerw uwzględniało jeden „spory” odpis w bankowości korporacyjnej.
- **Wolumeny kredytowe:**
 - Na tym etapie Zarząd nie potrafi ocenić jak mogą wyglądać wolumeny kredytowe w 2020 r. Po dobrej dynamice w styczniu i lutym, w marcu i na początku kwietnia można było zaobserwować wyraźne osłabienie
- **Rezerwa na „duże” TSUE:**
 - Metodologia nie uległa zmianie, bank monitoruje założenia i orzecznictwo i na koniec 1Q20 nie zaobserwował istotnych odchyleń.
 - W 1Q20 przybyło 370 dodatkowych spraw dot. walutowych kredytów hipotecznych.
- **Koszty operacyjne:**
 - Bank nie ma obecnie planów redukcji zatrudnienia i obniżki wynagrodzeń, ale będzie szukał innych możliwości obniżenia kosztów.
- **Wakacje kredytowe:**
 - Na koniec marca na wakacje kredytowe zdecydowali się klienci odpowiadający za:
 - 4% portfela w hipotekach i pożyczkach, po czym nastąpił wzrost do 10% do 21 kwietnia
 - 10% portfela w SME, po czym nastąpił wzrost do 20% do 21 kwietnia

Pekao

Bank nabył w ramach pierwszej emisji obligacji PFR obligacje o łącznej wartości 6 mld PLN.

"Wczoraj bank – w ramach pierwszej emisji obligacji PFR o wartości 16,325 mld PLN – zakupił papiery o wartości 6 mld PLN. W ubiegłym tygodniu Pekao, wspierając walkę z gospodarczymi skutkami pandemii, objął obligacje Banku Gospodarstwa Krajowego na kwotę 3 mld PLN" - napisano w komunikacie.

Orange Polska

W 1Q20 Orange Polska wypracował 676 mln PLN zysku EBITDA po uwzględnieniu kosztów leasingu (tzw. EBITDAaL), o 6% więcej niż przed rokiem. Analitycy prognozowali 646,3 mln PLN.

Puławy

Grupa planuje zainwestować 45 mln PLN więcej w wytwórnię nawozów granulowanych na bazie saletry amonowej - wynika z projektów uchwał NWZ zwołanego na 25 maja. CAPEX inwestycji określono obecnie na 430 mln PLN.

Jak podano w uzasadnieniu do projektu, do 31 grudnia 2019 r. poniesione nakłady wyniosły 365,4 mln PLN. Na 2020 r. planowane są nakłady w wysokości 54,6 mln PLN, a w 2021 r. w wysokości 10 mln PLN.

Cyfrowy Polsat

Spółka zawarła z UniCredit Bank AG, London Branch trzecią umowę zmieniającą do umowy kredytów z 21 września 2015 r. Umowa zmieniająca wprowadziła nową datę ostatecznej spłaty kredytów - 30 września 2024 r. Umowa kredytów przewidywała udzielenie kredytu terminowego do maksymalnej kwoty w wysokości 11,5 mld PLN oraz kredytu rewolwingowego do maksymalnej kwoty w wysokości 1 mld PLN.

Rafako

Rafako szacuje, że jednostkowa strata netto spółki z działalności kontynuowanej w 2019 roku wyniosła 258 mln zł wobec 4,3 mln zł zysku przed rokiem - podała spółka. W lutym Rafako szacowało stratę za ubiegły rok na 217,2 mln PLN.

Szacunkowa strata operacyjna spółki w 2019 roku sięgnęła 240,3 mln PLN wobec 3,7 mln PLN zysku w 2018 roku. Przychody wzrosły o 306,7 mln PLN, do 950 mln PLN.

Spółka podała, że na obniżenie jednostkowego wyniku netto wpływ miało dokonanie korekty wycen kontraktów długoterminowych w wyniku przeprowadzenia okresowej analizy kosztów poniesionych w związku z ich realizacją oraz weryfikacji założeń odnośnie przyszłych przychodów i kosztów związanych z tymi kontraktami. Rafako rozpoznało stratę w wysokości ok. 142 mln zł w związku z realizacją kontraktów.

Ponadto, na wyniki wpłynęły odpisy z tytułu obligacji i innych należności wobec spółki PBG, wobec której sąd wydał postanowienie o otwarciu postępowania sanacyjnego.

Kruk	Prezes Piotr Krupa sprzedał 30.000 akcji spółki. Według wycień PAP Biznes jego udział w akcjonariacie spadł do 9,786%.
Handlowy	Zarząd zarekomendował pozostawienie całego zysku netto za 2019 rok w wysokości 479 mln PLN w banku i niewypłacanie dywidendy.
Budimex	Oferta spółki została wybrana jako najkorzystniejsza w przetargu GDDKIA na budowę drogi ekspresowej S-5 na odcinku Ornowo-Wirwajdy. Wartość umowy to 166 mln PLN netto.
Monnari	<p>Monnari Trade otworzyło część swoich sklepów zlokalizowanych głównie przy ulicach w kilku miastach i czeka na wsparcie do wynagrodzeń dla pracowników, poinformowała spółka.</p> <p>W ubiegłym tygodniu uruchomiono pierwszych 5 salonów sprzedaży zlokalizowanych przy ulicach - dwa salony w Warszawie i jeden w Łodzi oraz w miejscach handlowych o powierzchni poniżej 2 tys. m² - w Łomży i w Kaliszu, a w tym tygodniu ruszył sklep w Słubicach, podała spółka.</p>
Mirbud	Mirbud ma list intencyjny z Panattoni Development Europe dotyczący realizacji przedsięwzięcia inwestycyjnego polegającego na budowie w fazie 1 hali nr 1 "Zespołu magazynowo-usługowo-produkcyjnego z zapleczem socjalno-biurowym oraz infrastrukturą techniczną zlokalizowanego na nieruchomości położonej w Tomaszku, gm. Stawiguda koło Olsztyna", podała spółka. Wartość umowy, jaką zamierzają zawrzeć spółki, wynosi 6 537 083,44 euro netto.
Comp	Spółka dokonała wcześniejszego wykupu obligacji o wartości 14,4 mln PLN.
Elektrobudowa	<p>Elektrobudowa zawarła z przedstawicielami związków zawodowych porozumienie określające zasady zwolnień grupowych, które mogą objąć ok. 500 pracowników - poinformowała spółka w komunikacie.</p> <p>W kwietniu Elektrobudowa informowała, że rozpoczęła procedurę zwolnień grupowych, które dotyczyć mogą do około 33% pracowników spółki.</p>
Asseco BS	Akcjonariusze zdecydowali o wypłacie 1,80 PLN dywidendy na akcję z zysku netto za 2019 r. Na dywidendę trafi łącznie 60,2 mln PLN z 73,4 mln PLN zysku. Dniem dywidendy będzie 19 maja, a wypłata nastąpi 5 czerwca.
Sanok	<p>Prezes, Piotr Szamburski ocenia, że w aktualnej sytuacji należałoby rozważyć zatrzymanie zysku netto wypracowanego w 2019 roku w spółce.</p> <p>"W tym momencie nie chciałbym się wypowiadać. Zobaczymy, co przyniosą kolejne tygodnie. Do walnego zgromadzenia akcjonariuszy mamy jeszcze trochę czasu. Wiemy też jaka jest teraz sytuacja, musimy zadbać o przyszłość, o funkcjonowanie spółki. Pewnie należałoby rozważyć zatrzymanie zysku w spółce" - powiedział prezes.</p> <p>Prezes poinformował również, że spółka kontynuuje prace nad przeglądem opcji strategicznych, a obecna sytuacja stwarza nowe możliwości realizacji akwizycji. Dodał także, że, w związku ze zmniejszeniem zamówień w motoryzacji, spółka chce na kilka miesięcy obniżyć o 20% wymiar czasu pracy 75% pracowników w zakładzie w Sanoku.</p>
Biomed Lublin	Biomed-Lublin wraz z Samodzielnym Publicznym Szpitalem Klinicznym nr 1 w Lublinie rozpoczynają współpracę w zakresie produkcji immunoglobuliny z osocza ludzkiego, pozyskanego od dawców po przebytej infekcji wirusowej SARD-CoV-2 (tzw. ozdrowieńców), podała spółka.
X-Trade Brokers	Quercus TFI zszedł poniżej progu 5% ogólnej liczby głosów w spółce X-Trade Brokers Dom Maklerski. Przed zmianą udziału fundusze posiadały 5,61% akcji firmy. Obecnie kontrolują 4,92% akcji.
Intersport	Według wstępnych szacunków w roku obrotowym 2019/2020 tj. od 1 kwietnia 2019 r. do 31 marca 2020 r., łączne przychody netto ze sprzedaży Spółki wyniosły 208,7 mln PLN (+8% r/r).
Vivid Games	Vivid Games rozszerza współpracę z QubicGames - poinformowały spółki. QubicGames przeprojektuje i wyda na Nintendo Switch kolejne cztery tytuły Vivid Games. Aneks do umowy o współpracy obejmuje gry: Juice Farm, Animal Hotel Manager, Gear for Heroes oraz Zombie Blast Crew. Wszystkie tytuły są planowane do wydania na konsoli Nintendo Switch w drugim półroczu 2020 r.
Unimot	Akcjonariusze Unimotu zdecydowali o przeznaczeniu 16,15 mln PLN z zysku netto za 2019 r. na dywidendę, tj. o wypłacie 1,97 PLN/akcję, wynika z projektów uchwał na walne zgromadzenie zwołane na 3 czerwca br.
Kogeneracja	Spółka szacuje, że w 1Q20 miała ok. 203 mln PLN EBITDA i ok. 132 mln PLN zysku netto. "Istotny wpływ na wynik finansowy netto Grupy w pierwszym kwartale 2020 r. miała sprzedaż w marcu 2020 r. uprawnień do emisji CO2 łączną wartość 110,4 mln PLN z puli niewydzianych uprawnień do emisji CO2 za poprzednie lata okresu rozliczeniowego, skorygowana o wartość wyceny dokonanej w 2019 r. w kwocie 8,37 mln PLN" - napisano w komunikacie.

MZN Property

Ringier Axel Springer Media nabył w wyniku wezwania 33,5 mln akcji MZN Property, stanowiących 78,99% ogólnej liczby głosów na WZA.

Onico

Sąd Rejonowy w Warszawie postanowił o otwarciu postępowania sanacyjnego wobec spółki Onico.

Zarząd Onico pod koniec sierpnia ubiegłego roku zdecydował o złożeniu wniosku o otwarciu postępowania sanacyjnego. Spółka informowała wtedy, że restrukturyzacja zakładałaby m.in. kontynuowanie działalności operacyjnej spółki w ograniczonym zakresie i stopniowy rozwój spółki zależnej ONICO GAS posiadającej koncesję na magazynowanie i przeładunek paliw ciekłych (LPG) oraz koncesję na wytwarzanie paliw ciekłych (LPG).

Wirtualna Polska

Wirtualna Polska liczy na to, że presja Komisji Europejskiej skłoni TVN do podpisania umowy w sprawie pokazywania kanałów informacyjnych w usłudze WP Pilot. (Puls Biznesu)

Źródło: Dom Maklerski BDM S.A., spółki, PAP

WYDZIAŁ ANALIZ I INFORMACJI:

Krystian Brymora

Dyrektor Wydziału
tel. (+48) 501 238 443
e-mail: krystian.brymora@bdm.pl
strategia, chemia, przemysł, energetyka

Michał Fidelus

Analityk rynku akcji
tel. (+48) 666 073 972
e-mail: michal.fidelus@bdm.pl
banki, finanse

Adrian Górniak

Analityk rynku akcji
tel. (+48) 668 516 977
e-mail: adrian.gorniak@bdm.pl
deweloperzy, handel, media

Krzysztof Tkocz

Młodszy analityk rynku akcji
tel. (+48) 516 086 705
e-mail: krzysztof.tkocz@bdm.pl
gry komputerowe

WYDZIAŁ OBSŁUGI KLIENTÓW INSTYTUCJONALNYCH:

Leszek Mackiewicz

Dyrektor Wydziału
tel. (022) 62-20-848
e-mail: leszek.mackiewicz@bdm.pl

Tomasz Ilczyszyn

tel. (022) 62-20-854
e-mail: tomasz.ilczyszyn@bdm.pl

Maciej Fink-Finowicki

tel. (022) 62-20-855
e-mail: maciej.fink-finowicki@bdm.pl