

Redaktor wydania: Krzysztof Tkocz/ Krystian Brymora

KOMENTARZ PORANNY

Mocny start, słabe zakończenie

Wczorajsza sesja, po solidnych wzrostach w Azji m.in. na skutek zapowiedzi nieograniczonego QE przez Bank Japonii, zaczęła się od wzrostów. O ile jednak w pierwszych godzinach dominował optymizm, już koło południa indeksy zaczęły osuwać się na południe. Ostatecznie WIG20 stracił -0,6%, WIG -0,4%, a mWIG40 -0,4%. Zdecydowanie pozytywnie wyróżniły się jednak małe spółki, a sWIG80 zakończył sesję 0,9% wzrostem. Wśród dużych spółek tracący przede wszystkim banki – indeks WIG-Banki spadł -2,7% oraz PKN Orlen (-2,3%), a zyskiwali głównie producenci gier. Spadające krajowe indeksy negatywnie wyróżniły się na tle mocno rosnącej Europy: DAX zyskał 3,1%, FTSE 1,6%, a CAC 2,6%. Również w USA indeksy zanotowały bardzo solidne wzrosty i osiągnęły lub przebiły ostatnie lokalne szczyty (S&P 1,5%, DJIA 1,5%). Dzisiaj rozpoczyna się w Polsce sezon publikacji wyników kwartalnych w bankach, a jako pierwszy raportuje Santander Bank Polska, który może wskazać dalszy kierunek dla sektora, co będzie miało również istotny wpływ na zachowanie WIG20. Istotne wydarzenia dla rynków globalnych będą z kolei miały miejsce jutro (dane PKB w USA oraz posiedzenie FED). Giełdy w Azji zakończyły dzień w mieszanych nastrojach, a kontrakty na indeksy w USA dzisiaj rano były na lekkich minusach.

Michał Fidelus

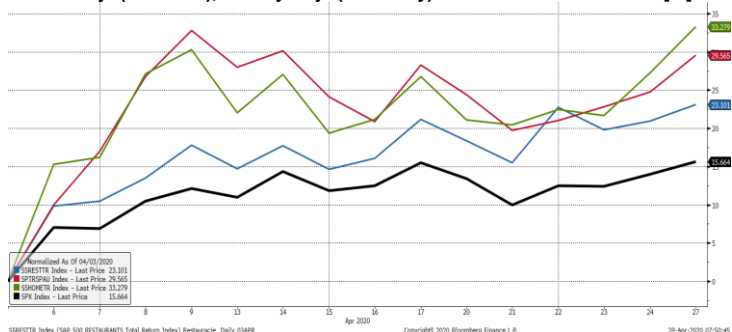
SKRÓT INFORMACJI ZE SPÓŁEK

- **COVID-19:** we Włoszech tempo zakażeń <2 tys. (najniżej od 10 marca), w Niemczech <1 tys. (od 14.03); dalszy spadek w USA (23 tys.)- coraz więcej Stanów decyduje się na znieiesienie ograniczeń; wg. Chińczyków wirus będzie sezonowy [komentarz BDM];
- **Santander:** Wyniki za 1Q20 poniżej oczekiwań ze względu na wysokie rezerwy [komentarz BDM];
- **Asseco BS:** Wyniki spółki w 1Q'20 vs. konsensus;
- **PKN Orlen/Energia:** Orlen kupił w wezwaniu 333,3 mln akcji Energi;
- **PKN Orlen:** Spółka ma kolejne pomysły na rozwój- Sasin;
- **Rainbow Tours:** Przychody grupy spadły o ok. 39,3% r/r do 41,5 mln PLN w marcu;
- **CCC:** Spółka rozpoczyna budowę księgi popytu w emisji do 13,7 mln nowych akcji;
- **Budimex:** Spółka podpisała z GDDKiA umowę o wartości 460,8 mln PLN netto;
- **Decora:** Spółka planuje przeznaczyć 36 mln PLN na skup akcji własnych;
- **Enea:** Enea Operator miała w 1Q'20 pięć razy więcej przyłączy źródeł OZE niż przed rokien;
- **Atlas TFI/ MZN Property:** Wyniki za 2019 rok;
- **Cyfrowy Polsat:** Spółka wydłużyła spłatę kredytów do końca września 2024 r.;
- **Tauron:** Tauron Dystrybucja przyłączył w 1Q'20 blisko 12 tys. mikroinstalacji o mocy blisko 81 MW;
- **Games Operators:** Gra 112 Operator została sprzedana w ilości ponad 20,5 tys. sztuk.

WYKRES DNIA

Optymizm w Stanach na rychnie „odmrożenie” gospodarki widuje spółki motoryzacyjne, budowlane czy restauracje, które w ostatnich 3 tygodniach zyskały 20%-30% przy 15% zwyzce S&P500.

Restauracje (niebieski), motoryzacja (czerwony) i budowlanka vs S&P500 [%]



Źródło: Dom Maklerski BDM S.A., Bloomberg

Notowania: poniedziałek, 27 kwietnia 2020

	Wartość	Zmiana	
		1D	YTD
WIG20	1 592,0	-0,6%	-26,0%
WIG30	1 841,0	-0,6%	-25,5%
mWIG40	3 197,5	-0,4%	-18,2%
sWIG80	11 549,4	0,9%	-4,1%
WIG	44 704,7	-0,4%	-22,7%
WIG Banki	3 647,9	-2,7%	-46,1%
WIG Bud	2 319,2	2,3%	1,8%
WIG Chemia	7 696,5	1,0%	-8,3%
WIG Dew	2 068,0	-2,3%	-15,9%
WIG Energia	1 339,2	-0,9%	-31,7%
WIG Games	26 722,1	3,6%	42,4%
WIG IT	3 084,5	1,4%	8,8%
WIG Media	4 583,5	-5,2%	-14,7%
WIG Paliwa	4 733,2	-1,2%	-27,1%
WIG Spoż	2 941,3	0,1%	-5,9%
WIG Surowce	2 293,8	-0,5%	-25,8%
WIG Telco	814,2	0,8%	-6,8%
DAX	10 660,0	3,1%	-19,5%
CAC40	4 505,3	2,5%	-24,6%
BUX	33 196,9	0,7%	-28,0%
S&P500	2 878,5	1,5%	-10,9%
DJIA	24 133,8	1,5%	-15,4%
Nasdaq Comp	8 730,2	1,1%	-2,7%
Bovespa	78 238,6	3,9%	-32,3%
Nikkei225	19 732,2	-0,3%	-16,6%
S&P/ASX 200	5 291,1	-0,6%	-20,8%
Złoto	1 714,0	-0,9%	13,0%
Miedź	5 139,5	-0,4%	-16,8%
Ropa	12,8	-24,6%	-78,5%
EUR/PLN	4,53	0,0%	6,6%
USD/PLN	4,19	-0,1%	10,3%
CHF/PLN	4,29	-0,4%	9,4%
EUR/USD	1,08	0,1%	-3,4%
USD/JPY	107,25	-0,2%	-1,3%

FW20

	Wartość	Zmiana
Kurs otwarcia	1 620	10 0,62%
Kurs zamknięcia	1 598	-2 -0,13%
Kurs min.	1 574	-26 -1,63%
Kurs max.	1 625	-3 -0,18%
Wolumen obrotu	24 422	2 913 13,54%
Otwarte pozycje	42 849	871 2,07%

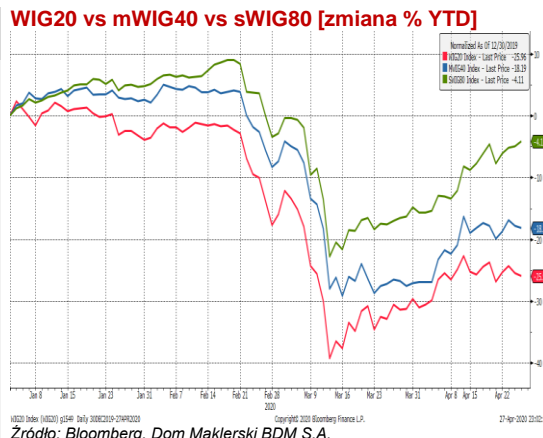
Indeksy GPW

Indeks	Open	Low	High	Close	1D	Obrót
WIG20	1 614,29	1 580,48	1 624,69	1 591,97	-0,6%	838
WIG30	1 876,54	1 829,25	1 877,93	1 841,00	-0,6%	895
MWIG40	3 240,76	11 487,26	11 562,70	3 197,45	-0,4%	129
SWIG80	11 532,44	3 183,89	3 251,25	11 549,41	0,9%	48
WIG-PL	46 341,80	45 627,68	46 341,80	45 627,68	-0,4%	1 071
WIG	45 344,34	44 455,02	45 429,14	44 704,71	-0,4%	1 074

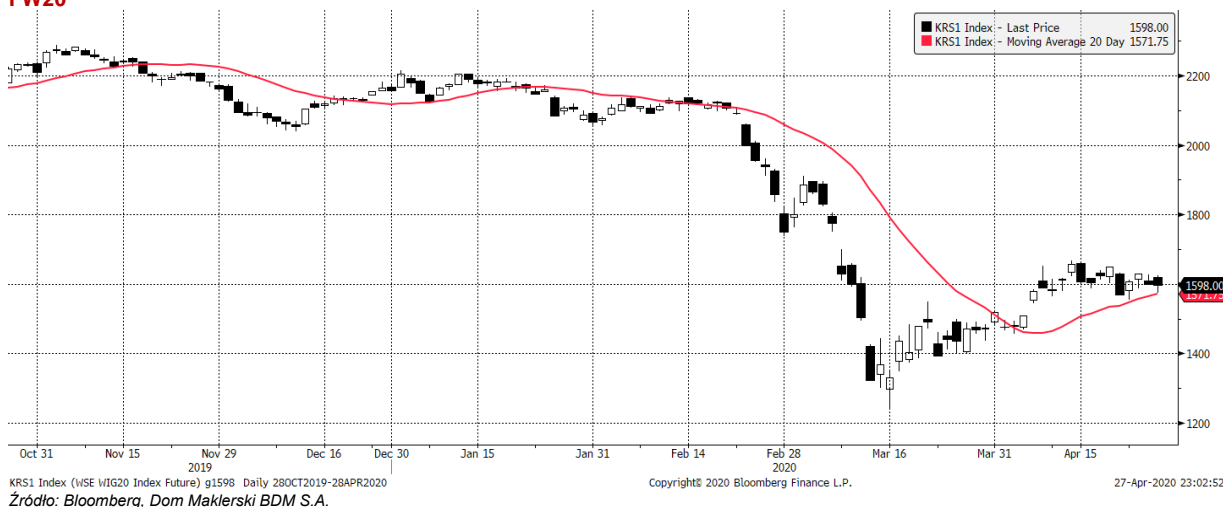
WIG20

	Close	MC	1D	YTD
Alior	14,33	1 870	0,7%	-50,1%
CCC	41,80	1 721	-4,6%	-62,0%
CD Projekt	368,00	35 372	1,3%	31,7%
Cyfrowy P.	24,62	15 746	-2,1%	-11,9%
Dino	178,00	17 451	1,7%	23,6%
JSW	13,05	1 532	-2,2%	-39,0%
KGHM	72,50	14 500	-0,4%	-24,1%
Lotos	61,70	11 407	-0,7%	-26,2%
LPP	5 880,00	10 892	-0,7%	-33,3%
mBANK	202,40	8 572	-4,5%	-48,0%
Orange	7,12	9 344	3,2%	0,0%
Pekao	48,00	12 599	-2,7%	-52,2%
PGE	4,03	7 535	-0,6%	-49,4%
PGNIG	3,69	21 316	1,1%	-14,8%
PKN Orlen	59,44	25 423	-2,3%	-30,7%
PKOBP	20,10	25 125	-3,5%	-41,7%
Play	33,50	8 517	3,5%	-4,3%
PZU	29,92	25 837	0,0%	-25,3%
Santander Polska	145,20	14 823	-0,1%	-52,8%
Tauron	1,15	2 012	-0,2%	-30,0%

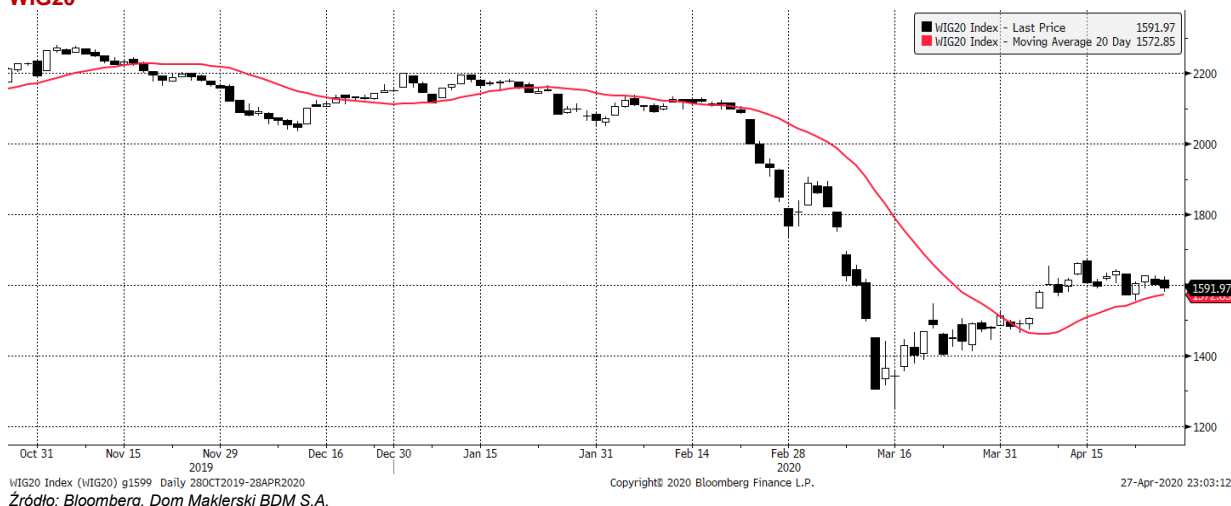
mWIG40				WIG20 vs mWIG40 vs sWIG80 [zmiana % YTD]					
	Close	MC	1D	YTD		Close	MC	1D	YTD
11 bit st.	426,50	975	4,0%	6,6%	GPW	39,85	1 673	8,3%	1,4%
Amica	99,40	773	-0,6%	-27,4%	GTC	7,46	3 622	-6,8%	-22,9%
Amrest	24,20	5 313	-3,4%	-44,1%	Handlowy	36,50	4 769	0,6%	-29,5%
Asseco PL	66,00	5 478	0,6%	3,7%	ING BSK	128,40	16 705	-2,7%	-36,6%
Azoty	26,35	2 614	-0,2%	-10,0%	Inter Cars	188,00	2 664	-3,1%	-8,3%
Benefit Sys.	790,00	2 259	-2,7%	-10,4%	Kemmel	41,00	3 445	1,2%	-9,4%
BNP Paribas	49,50	7 297	-1,0%	-27,2%	Kęty	356,00	3 411	-0,3%	2,9%
Bogdanka	20,90	711	2,0%	-40,0%	Kruk	81,30	1 542	6,3%	-51,5%
Budimex	199,00	5 080	3,6%	15,7%	Livechat	55,40	1 427	5,7%	27,9%
Ciech	37,65	1 984	3,4%	-5,2%	Mabion	23,80	327	0,8%	-69,1%
Comarch	210,00	1 708	1,4%	12,3%	Millennium	2,52	3 057	-7,4%	-56,9%
Develia	1,97	882	-1,5%	-22,4%	Neuca	477,50	2 217	-2,9%	26,3%
Dom Dev.	74,20	1 860	-1,1%	-21,6%	Orbis	113,00	5 207	0,0%	-0,4%
Echo	4,23	1 746	-0,2%	-9,4%	PKP Cargo	12,50	560	-1,1%	-39,0%
Enea	5,80	2 560	-2,1%	-26,7%	PlayWay	431,00	2 845	5,1%	80,3%
Energia	7,74	3 203	-2,2%	9,3%	Stalprodukt	138,80	775	0,9%	-23,6%
Eurocash	21,02	2 925	-1,8%	-3,8%	Ten Square	405,00	2 933	6,0%	104,5%
Famur	2,07	1 190	-2,8%	-30,5%	VRG	2,58	605	2,0%	-36,1%
Forte	18,26	437	-1,0%	-40,1%	Wawel	570,00	855	-5,0%	-8,7%
Getin	0,93	176	1,8%	-44,2%	WP.PL	63,00	1 831	-6,8%	-9,7%



FW20



WIG20



INFORMACJE ZE SPÓLEK

COVID-19 Codzienny monitoring COVID-19.

BDM: Minął 109 dzień epidemii w Chinach, 88 w UE i 55 w Polsce. Wirus jest obecny w 210 krajach. Liczba globalnych przypadków przekroczyła 3,0 mln (+70 tys.), a śmierci blisko 212 tys. Aktywnych przypadków jest ok. 1,93 mln.

W Chinach tylko 6 nowych przypadków i brak śmierci od 13 dni. Od 17.03 czyli po 67 dniu od 1. przypadku, praktycznie brak było tam nowych zachorowań w kraju, choć jest duży strach o II falę. Nowa Zelandia pozwala na powrót ludzi do pracy po 5 tyg. ścisłego lockdown.

W USA po spokojnym weekendzie +23 tys. zakażeń, co oznacza kolejny spadek. Tym samym kraj przekroczył >1 mln przypadków. Coraz więcej Stanów decyduje się na „odmrożenie” gospodarki. Większość pozostaje jednak zamknięta, a decyzje nie zostały jeszcze podjęte.

W Europie liczba przypadków w monitorowanych 30 krajach w poniedziałek ok. 16 tys. czyli podobnie do niedzieli (najniżej od 18.03). Zmarło blisko 2 tys. os. vs 1,67 tys. w niedzielę. We Włoszech tempo spadło <2 tys. (najniżej od 10 marca), w Niemczech <1 tys. (od 14.03). Wszystkie kraje w Europie, oprócz Francji, Cypru i Malty notują wzrost poniżej 5-dniowej średniej. Dalej mocne wzrosty w Rosji (>6 tys. dziennie).

Szczepionka może pojawić się już w 2020 roku vs poprzednie oczekiwania 12-18 miesięcy- CEPI, która prowadzi 9 projektów szczepionek. Tymczasem El Mundo twierdzi że będzie to na wiosnę 2020. Tymczasem wg. Chińczyków wirus będzie sezonowy i nie uda się go wyeliminować.

W Polsce na dzień 27.04.2020 było 11,902 tys. przypadków (+285 vs 344 dzień wcześniej). Zmarło 27 os (łącznie 562) po rekordowej śmiertelności w piątek (40 os.). Najwięcej zakażeń (2376) w Mazowieckim (+28). Najwięcej nowych tym razem w Dolnośląskim (+71, ogółem 1412). W Śląskim 42 nowe zakażenia (1929 ogółem). Ministerstwo Zdrowia podało, że wykonało tylko 7,2 tys. testów vs 12-14 tys. dziennie w ostatnich dniach. Rzecznik rządu poinformował, że we wtorek/środek decyzja o zniesieniu kolejnych restrykcji.

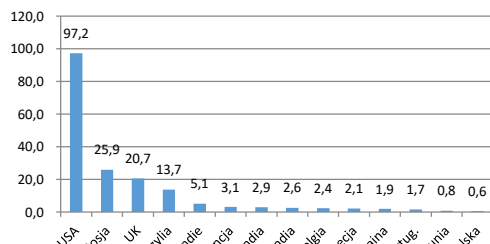
Tempo nowych zarażeń os/dzień

Data	RAZEM	Chiny	USA	UE (30)**	Włochy	Niemcy	Francja	Hiszp.	UK	Szwecja	Polska	Czechy	Turcja	Rosja	Ukraina	Brazylia
27 mar	65 195	54	18 662	35 116	5 909	6 933	3 809	7 933	2 885	366	168	354	2 069	196	154	562
28 mar	67 273	45	19 520	35 751	5 974	6 824	4 611	7 516	2 546	301	249	384	1 704	228	46	427
29 mar	67 619	31	18 402	29 074	5 217	4 740	2 599	6 875	2 433	281	224	154	1 815	270	119	352
30 mar	63 457	48	22 075	29 906	4 050	4 450	4 376	7 846	2 619	414	193	184	1 610	302	73	405
31 mar	73 085	36	24 325	34 228	4 053	4 923	7 578	7 967	3 009	474	256	307	2 704	501	97	1 056
1 kwi	77 158	35	26 722	35 669	4 782	6 173	4 861	8 195	4 324	485	243	281	2 148	440	149	1 214
2 kwi	79 827	31	29 893	33 798	4 668	6 813	2 116	7 947	4 244	552	392	269	2 456	771	103	1 135
3 kwi	102 168	19	32 282	47 876	4 585	6 365	17 355	7 134	4 450	601	437	332	2 786	601	175	1 128
4 kwi	85 085	30	34 162	34 343	4 805	4 933	6 559	6 969	3 735	356	244	282	3 013	582	153	1 166
5 kwi	71 069	39	25 193	31 115	4 316	4 031	4 700	5 478	5 903	341	475	115	3 135	658	83	921
6 kwi	73 131	32	30 799	24 145	3 599	3 252	2 733	5 029	3 802	336	311	235	3 148	954	11	951
7 kwi	84 587	62	32 911	31 647	3 039	4 288	8 728	5 267	3 634	190	435	195	3 892	1 154	143	1 817
8 kwi	86 866	63	34 588	32 462	3 836	5 633	3 881	6 278	5 491	726	357	295	4 117	1 175	206	2 139
9 kwi	86 562	42	33 767	31 181	4 204	4 939	4 635	5 002	4 344	722	370	257	4 056	1 459	224	1 988
10 kwi	94 632	46	33 981	37 176	3 951	3 936	6 231	5 051	8 681	544	380	163	4 747	1 786	311	1 767
11 kwi	81 076	99	30 239	29 482	4 694	3 281	4 251	4 754	5 233	466	401	170	5 138	1 667	308	1 019
12 kwi	72 664	108	27 318	24 357	4 092	2 402	2 455	3 804	5 288	332	318	89	4 789	2 186	266	1 356
13 kwi	71 507	89	26 722	22 004	3 153	2 218	3 665	3 268	4 342	465	260	68	4 093	2 558	325	1 405
14 kwi	74 841	46	27 091	25 160	2 972	2 138	5 955	3 961	5 252	497	268	82	4 062	2 774	270	1 539
15 kwi	83 542	46	29 843	27 363	2 667	2 543	3 391	6 599	4 603	482	380	160	4 281	3 388	392	3 650
16 kwi	99 569	351	34 055	29 576	3 786	2 945	7 128	4 289	4 617	613	336	132	4 801	3 448	397	1 771
17 kwi	69 190	27	32 128	27 323	3 493	3 699	2 344	5 891	5 599	676	461	116	4 353	4 070	501	3 538
18 kwi	80 874	16	28 651	24 965	3 491	2 327	3 666	3 577	5 525	606	363	108	3 783	4 785	444	2 704
19 kwi	74 101	12	25 342	22 153	3 047	2 018	1 062	4 258	5 850	563	545	89	3 977	6 060	343	1 729
20 kwi	74 583	11	28 648	17 310	2 256	1 323	2 434	1 536	4 676	392	306	154	4 674	4 268	261	2 089
21 kwi	75 933	30	26 262	20 612	2 729	1 388	3 253	3 968	4 301	545	263	133	4 611	5 642	415	2 336
22 kwi	80 995	10	29 917	22 068	3 370	2 195	2 413	4 211	4 451	682	313	99	3 083	5 236	467	3 103
23 kwi	87 068	6	37 617	22 370	2 646	2 481	2 239	4 635	4 583	751	342	55	3 116	4 774	578	3 854
24 kwi	73 722	12	39 049	24 504	3 021	1 870	1 645	6 740	5 386	812	381	86	3 122	5 849	477	2 959
25 kwi	123 367	11	35 138	19 290	2 357	1 514	1 660	3 995	4 913	610	381	79	2 861	5 966	478	6 329
26 kwi	71 951	3	26 426	16 122	2 324	1 257	612	2 870	4 463	463	344	52	2 357	6 361	492	3 776
27 kwi	69 935	6	23 185	16 668	1 739	988	3 742	2 793	4 309	286	285	41	2 131	6 198	392	4 346
Dzień COVID	109	109	99	88	88	64	63	88	88	84	55	53	48	88	56	62

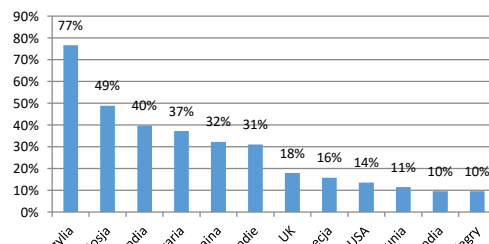
RAZEM tys.	przypadki	śmierci	zdrowi	aktywne
3 064 895	82 836	1 010 507	1 174 649	199 414
158 758	6 126	26 977	6 126	23 293
165 842	45 513	120 832	45 513	120 832
229 422	344	21 092	2 274	135 713
157 149	1 005	2 466	8 874	15 647
18 926	562	2 466	8 874	8 874
11 902	562	2 466	8 874	8 874
7 445	223	2 900	794	220
112 261	2 834	33 791	7 346	864
87 147	79 007	7 925	31 701	31 701

Źródło: BDM,, <https://www.worldometers.info/coronavirus/>, Bloomberg. * - dzień od pierwszego przypadku. ** - UE27+ Szwajc./UK/Norweg.

Największy wzrost aktywnych przypadków w ost. 5 dniach [tys. os.]



Największy wzrost aktywnych przypadków w ost. 5 dniach [%]



Santander

Wstępne wyniki za 1Q'20

Wybrane dane finansowe [mln PLN]

	1Q19	4Q19	1Q20	r/r	kw./kw.	vs. kons.	vs. BDM	Kons.	BDM
Wynik odsetkowy	1 609	1 647	1 636	2%	-1%	0%	2%	1 631	1 607
Wynik z opłat i prowizji	520	542	538	3%	-1%	1%	0%	532	536
Pozostałe przychody	87	-112	-17	-120%	-84%	na	na	59	25
Przychody ogółem	2 216	2 077	2 157	-3%	4%	-3%	-1%	2 222	2 168
Koszty	-1 209	-928	-1 174	-3%	27%	-1%	-4%	-1 186	-1 219
EBIT przed rezerwami	1 006	1 149	983	-2%	-14%	na	4%	1 037	949
Saldo rezerw	-263	-264	-466	78%	77%	11%	26%	-421	-369
Zysk brutto	758	904	534	-30%	-41%	na	-10%	na	595
Zysk netto	351	555	171	-51%	-69%	-30%	-17%	245	207

Źródło: Dane spółki, prognozy BDM, konsensus PAP..

BDM: W 1Q20 zysk netto Santander Bank Polska wyniósł PLN 171m (-51% r/r, -69% kw./kw.) i był 30% poniżej konsensusu (PLN 245m) oraz 17% poniżej naszych oczekiwań (PLN 207m). Słabszy od konsensusu wynik netto był efektem: 1) wyższego salda rezerw (+11% vs. konsensus), 2) słabszych pozostałych przychodów, które uwzględniły dodatkową rezerwę na małe TSUE (PLN 47m vs. zakładane przez nas PLN 60m), a także negatywną rewaluację Visa (PLN -30m). Obydwie kwestie były jednak komunikowane przez bank i uwzględniliśmy je w naszych prognozach. Nieznacznie lepsze od oczekiwań były koszty (-1% vs. konsensus). Przychody podstawowe były zgodne z konsensem.

Asseco BS

Spółka w 1Q'20 miała 66,9 mln PLN przychodów, 26,3 mln PLN EBITDA oraz 15,5 mln PLN zysku netto. Konsensus wynosił odpowiednio: 66,1 mln PLN, 25,1 mln PLN oraz 15,9 mln PLN.

Rainbow Tours

Łączne, skonsolidowane przychody Rainbow Tours ze sprzedaży spadły o ok. 39,3% r/r do 41,5 mln PLN w marcu.

Spadek przychodów w miesiącu marcu 2020 roku spowodowany jest rozprzestrzenianiem się w skali ogólnosiwiatowej, a w tym w Europie i na terenie Rzeczypospolitej Polskiej pandemii koronawirusa SARS-CoV-2 oraz panującymi ograniczeniami w przemieszczaniu się między państwami Unii Europejskiej oraz ograniczeniami podróży z / do państw trzecich z Unii Europejskiej.

Budimex

Spółka w 1Q'20 miała 1,5 mld PLN przychodów, 33,3 mln PLN EBIT oraz 24,0 mln PLN zysku netto.

**PKN Orlen/
Energia**

PKN Orlen kupił w wezwaniu łącznie 333.313.082 akcje Energi.

PKN Orlen docelowo będzie chciał mieć 100% udziałów w Enerdze i wycofać tę spółkę z GPW. Zapowiedziano, że za jakiś czas koncern poda harmonogram tego procesu, ale obecnie koncentruje się na programie synergii obu grup (zostanie przedstawiony w ciągu 2 miesięcy), co będzie wymagało zmian w strategii zarówno Energi, jak i samego PKN Orlen.

Dodano, że przejęcie Energi zostanie sfinansowane z posiadanych przez koncern linii kredytowych oraz ze środków własnych, bez konieczności organizowania zewnętrznego finansowania.

PKN Orlen

PKN Orlen będzie się nadal rozwijał, ma kolejne pomysły na rozwój – Sasin.

Spółka planuje w ciągu miesiąca przedstawić swoją wizję projektu budowy elektrowni w Ostrołęce. Jacek Sasin, pytany, czy MAP zgodziłby się na zamianę paliwa w nowym bloku energetycznym w Ostrołęce z węgla na gaz, odpowiedział: "To jest znak czasu, że węgiel będzie w perspektywie pewnie długiego okresu, ale jednak paliwem, które będzie odchodziło. Dobre jest to, żeby zastępować węgiel gazem w tych inwestycjach, które dzisiaj są realizowane".

Enea

W pierwszym kwartale br. Enea Operator przyłączyła do swojej sieci ponad 5,5 tys. źródeł odnawialnej energii, łącznie z mikroinstalacjami. To ponad pięć razy więcej niż w analogicznym okresie zeszłego roku, kiedy było ich nieco ponad tysiąc. Moc zainstalowanych w tym roku źródeł to prawie 177 MW - niemal siedmiokrotnie więcej niż w 1Q'19.

CCC	<p>CCC rozpoczyna budowę księgi popytu w ramach emisji do 6,85 mln akcji serii I i 6,85 mln akcji serii J oraz sprzedaży do 2,06 mln akcji oferowanych przez zależną od Dariusza Miłka spółkę Ultro. Przewiduje, że umowy objęcia akcji serii I zostaną zawarte przez inwestorów do 6 maja, a w przypadku akcji serii J do 14 maja.</p> <p>Budowa księgi popytu ma rozpocząć się niezwłocznie po publikacji raportu bieżącego. Cena emisyjna akcji nowych emisji - zgodnie z wcześniejszymi komunikatami spółki - nie może być niższa niż 30 PLN.</p> <p>CCC zobowiązało się do tego, że nie będzie emitować, sprzedawać ani oferować kolejnych akcji w okresie 180 dni od pierwszego dnia notowania praw do akcji nowych serii. W przypadku spółki Ultro lock-up ma trwać 360 dni.</p>
KGHM	<p>Nitroerg - spółka zależna KGHM Polska Miedź - zwiększył produkcję płynu do dezynfekcji rąk Nitrosept do 80 tys. litrów dziennie z początkowego 20 tys. litrów. Łącznie do dziś spółka wyprodukowała ponad 1,1 mln litrów środka dezynfekującego.</p>
Budimex	<p>Budimex podpisał z Generalną Dyрекcją Dróg Krajowych i Autostrad umowę o wartości 460,8 mln PLN netto. Umowa dotyczy kontynuacji projektowania i budowy drogi ekspresowej S-5 na odcinku od węzła Nowe Marzy (bez węzła) do węzła Dworzysko (z węzłem) o długości ok. 23,3 km. Termin zakończenia robót został wyznaczony na 22 miesiące od daty zawarcia umowy.</p>
Tauron	<p>Tauron Dystrybucja przyłączył w 1Q'20 blisko 12 tys. mikroinstalacji o mocy blisko 81 MW. To prawie pięć razy więcej niż w analogicznym okresie ubiegłego roku.</p> <p>Wszystkie mikroinstalacje przyłączone w 1Q'20 zostały wykonane w technologii fotowoltaicznej. Spółka przyłączyła także 15 odnawialnych źródeł energii innych niż mikroinstalacje, z których tylko jedna nie została wykonana w technologii fotowoltaicznej. Była to elektrownia wodna. W sumie łączna moc instalacji OZE przyłączonych w pierwszym kwartale wyniosła 94 MW.</p> <p>Beata Chłodzińska, przewodnicząca rady nadzorczej Tauronu, złożyła rezygnację z członkostwa w radzie, nie podając przyczyn rezygnacji.</p>
Cyfrowy Polsat	<p>Cyfrowy Polsat wydłużył spłatę kredytów o łącznej wartości do 12,5 mld PLN o dwa lata, do końca września 2024 roku.</p>
PGNiG	<p>PGNiG kontynuuje poszukiwania w ZEA. Do końca roku koncern chce przeanalizować pozyskane dane. Na ich podstawie zdecyduje o dalszych działaniach na terenie koncesji w Ras al-Chajma. - Parkiet</p>
JSW	<p>W niedzielę wykryto jeden przypadek zarażenia koronawirusem pracownika w należącej do JSW kopalni Pniówek.</p>
Work Service	<p>Czeski organ antymonopolowy wyraził zgodę na dokonanie koncentracji, polegającej na przejęciu kontroli nad Work Service przez spółkę Gi International, której całościowym właścicielem jest Gi Group SpA. Gi Group SpA, złożył również wniosek do właściwego organu antymonopolowego w Serbii w sprawie wyrażenia zgody na przejęcie przez inwestora kontroli nad Work Service.</p>
Mirbud	<p>Spółka w 2019 roku miała 949,1 mln PLN przychodów, 52,2 mln PLN EBIT oraz 28,1 mln PLN zysku netto. Portfel zamówień grupy Mirbud wynosi około 4,9 mld PLN netto.</p>
Alior Bank	<p>Akcjonariusze Alior Banku zdecydują podczas walnego zgromadzenia zwołanego na 21 maja o niewypłaceniu dywidendy z zysku netto spółki za 2019 rok.</p> <p>Bank wdrożył podpis elektroniczny Autenti, z którego mogą korzystać przedsiębiorcy w procesie odraczania spłaty rat kredytów.</p> <p>S&P obniżyło perspektywę ratingu Alior Banku do "negatywnej", utrzymało ocenę "BB".</p>
Bank Millennium	<p>Bank Millennium podpisał umowę z Bankiem Gospodarstwa Krajowego, w ramach której średnie i duże firmy będą mogły skorzystać ze wsparcia w postaci gwarancji z Funduszu Gwarancji Płynnościowych. Z kolei firmy z segmentu MŚP skorzystają w banku z gwarancji de minimis na korzystniejszych niż wcześniej warunkach w ramach pakietu pomocowego dla małych i średnich firm.</p>
Pekao	<p>Bank Pekao przygotował propozycję Pożyczki Ekspresowej SMEX dla małych i średnich firm z uproszczonymi procedurami i zdalną obsługą.</p>

PKO BP	<p>KIR i PKO Bank Polski podjęły decyzję o przedłużeniu do 30 czerwca 2020 r. porozumienia umożliwiającego darmowe korzystanie z jednorazowego kwalifikowanego podpisu elektronicznego mSzaafir. Przedłużona będzie też promocja na jego wersję długoterminową.</p> <p>Bank sprzedał do tej pory ponad 100 tys. polis komunikacyjnych (są dostępne w ofercie od września 2018 r.). W ciągu dwóch lat bank planuje wzrost liczby sprzedanych polis do 500 tys.</p>
Bank Handlowy	<p>Zarząd banku zarekomenduje Walnemu Zgromadzeniu pozostawienie całego zysku netto za rok 2019 w wysokości 478,8 mln PLN niepodzielonym.</p> <p>Agencja Fitch zmieniła perspektywę ratingu Banku Handlowego do negatywnej ze stabilnej. Podano, że negatywna perspektywa odzwierciedla średnioterminowe ryzyko dla ratingów banku, wynikające z gospodarczego załamania spowodowanego epidemią koronawirusa.</p>
mBank	<p>Agencja S&P Global Ratings potwierdziła oceny ratingowe mBanku na dotychczasowym poziomie, w tym rating IDR na poziomie BBB i zmieniła perspektywę ratingu z "rozwojowej" na "negatywną".</p>
LPP	<p>LPP od momentu zainicjowania akcji #LPPpomaga przeznaczyło na ten cel już 5,4 mln PLN. Dzięki zwiększonej liczbie zamówionych środków ochronnych, wsparcie ze strony LPP otrzyma 300 placówek medycznych w kraju.</p>
Miraculum	<p>Spółka w 2019 roku miała 21,8 mln PLN przychodów, -5,7 mln PLN EBIT oraz 2,3 mln PLN straty netto.</p>
Unibep	<p>Szwedzka C - spółka odpowiedzialna za inwestycję mieszkaniową przy ul. Szwedzkiej w Warszawie - zrezygnowała z wydania Unibepowi zlecenia rozpoczęcia robót budowlanych, skutkiem czego umowa na realizację etapu C inwestycji uległa rozwiązaniu.</p>
Atlas Estates	<p>Spółka w 2019 roku miała 38,5 mln EUR przychodów, 43,5 mln EUR EBIT oraz 32,7 mln EUR zysku netto.</p>
Mex Polska	<p>Zarząd Mex Polska zdecydował o zawieszeniu polityki dywidendowej w odniesieniu do zysku za 2019 rok.</p>
Baltona	<p>Akcjonariusze Baltony zdecydują 25 maja o wycofaniu akcji spółki z obrotu na GPW, wynika z projektów uchwał na nadzwyczajne walne zgromadzenie.</p>
MZN Property	<p>Spółka w 2019 roku miała 33,2 mln PLN przychodów, 2,2 mln PLN EBIT oraz 1,7 mln PLN zysku netto.</p>
Altus TFI	<p>Spółka w 2019 roku miała 121,1 mln PLN przychodów, 6,0 mln PLN EBIT oraz 1,2 mln PLN zysku netto.</p>
Elektrobudowa	<p>Syndyk masy upadłościowej Elektrobudowy poinformował, że w odpowiedzi na zaproszenie do wstępnych rokowań dotyczących ustalenia zasad przejęcia składników masy upadłości, do spółki wpłynęła oferta dzierżawy zorganizowanej części przedsiębiorstwa (ZCP), złożona przez Zarmen.</p>
Inter RAO Lietuva	<p>Akcjonariusze Inter RAO Lietuva zdecydowali o wypłacie 14 mln EUR dywidendy z zysku za 2019 rok, czyli 0,7 EUR dywidendy na akcję. Dniem prawa do dywidendy będzie 12 maja, a dniem jej wypłaty 18 maja.</p>
Lotos	<p>Lotos przesunął publikację raportu za 1Q'20 na 14 maja. Raport miał zostać opublikowany w środę, 29 kwietnia.</p>
Krynica Vitamin	<p>Walne zgromadzenie Krynicy Vitamin zdecydowało, aby spółka wypłaciła w formie dywidendy 2,94 mln PLN, czyli 0,24 PLN na akcję. Dzień dywidendy ustalono na 2 maja, a termin jej wypłaty na 14 maja 2020 roku.</p>
Decora	<p>Akcjonariusze Decory zdecydują 29 maja o przeznaczeniu 36 mln PLN z kapitału rezerwowego na skup akcji własnych w celu umorzenia. Skup akcji może potrwać do 29 maja 2025 roku.</p>
Netia	<p>Netia IT Support wprowadza nową usługę kompleksowego wsparcia technicznego IT dla biznesu, wraz z (opcjonalną) dostawą komputerów Dell.</p>
Games Operators	<p>Gra 112 Operator po 72 godzinach od premiery na platformie Steam została sprzedana w ilości ponad 20,5 tys. sztuk w kanałach online. Łączny koszt wytworzenia i marketingu gry (po odjęciu środków otrzymanych z dotacji Gameinn) nie przekroczył 0,9 mln PLN i został zwrócony w 95% w przeciągu trzech dni sprzedaży w sklepie STEAM.</p> <p>Sonka przeprotuje i wyda grę "112 Operator" na platformę Nintendo Switch, Playstation 4, Playstation 5, Xbox One i Xbox Serii X. Planowany termin premiery gry został wyznaczony na kwiecień 2021 r.</p>

Źródło: Dom Maklerski BDM S.A., spółki, PAP

Wydział Analiz i Informacji Dom Maklerski BDM S.A.

ul. 3-go Maja 23, 40-096 Katowice, Tel.: 032 208 14 35, analizy@bdm.com.pl

Opracowanie ma charakter czysto informacyjny i zostało opracowane na podstawie informacji uznanych przez autorów za wiarygodne. Zawarte w nim komentarze są subiektywnymi poglądami autorów. Opracowanie i zawarte w nim komentarze nie są podstawą żadnej rekomendacji kupna bądź sprzedaży w rozumieniu obowiązującego prawa i nie powinny być tak interpretowane. Publikowanie w prasie lub w Internecie całości lub części opracowania wymaga zgody sporządzających raport.

WYDZIAŁ ANALIZ I INFORMACJI:

Krystian Brymora

Dyrektor Wydziału
tel. (+48) 501 238 443
e-mail: krystian.brymora@bdm.pl
strategia, chemia, przemysł, energetyka

Michał Fidelus

Analityk rynku akcji
tel. (+48) 666 073 972
e-mail: michal.fidelus@bdm.pl
banki, finanse

Adrian Górniak

Analityk rynku akcji
tel. (+48) 668 516 977
e-mail: adrian.gorniak@bdm.pl
deweloperzy, handel, media

Krzysztof Tkocz

Młodszy analityk rynku akcji
tel. (+48) 516 086 705
e-mail: krzysztof.tkocz@bdm.pl
gry komputerowe

WYDZIAŁ OBSŁUGI KLIENTÓW INSTYTUCJONALNYCH:

Leszek Mackiewicz

Dyrektor Wydziału
tel. (022) 62-20-848
e-mail: leszek.mackiewicz@bdm.pl

Tomasz Ilczyszyn

tel. (022) 62-20-854
e-mail: tomasz.ilczyszyn@bdm.pl

Maciej Fink-Finowicki

tel. (022) 62-20-855
e-mail: maciej.fink-finowicki@bdm.pl