

Redaktor wydania: Michał Fidelus/ Krystian Brymora

**KOMENTARZ PORANNY**

**Stopniowe odmrażanie gospodarek**

Nastroje w poświęconym tygodniu kształtował od początku optymizm co do słabnięcia tempa szerzenia się pandemii, czego kolejne dni „robocze” nie potwierdziły. Dynamika nowych zakażeń faktycznie spowolniła w krajach najbardziej dotkniętych pandemią i do Włoch zaczęły dołączać Hiszpania, Niemcy czy USA. Niemniej wzrosty obserwowane są w innych regionach szczególnie w Rosji, Turcji, Brazylii czy pozostałych krajach azjatyckich (Indie, Singapur). Przedstawiciele WHO zaapelowali w weekend o stopniowe znoszenie restrykcji. W Europie na duże „otwarcie” gospodarki zdecydowała się Austria (od 14.04), ale na razie zbyt wcześnie na ocenę skutków tego posunięcia. Kolejne kraje, w tym Polska, przedstawiły swoje plany „odmrażania” ekonomii. Maja być one ewolucyjne, a większość restrykcji, w optymistycznym scenariuszu, powinna być znoszona w maju (Niemcy po 03.05, Hiszpania po 09.05, Francja/Szwajcaria po 11.05).

Nowy tydzień rozpoczynamy od kolejnych spadków cen ropy naftowej. Baryłka WTI z dostawą na maj (NYMEX) notowana jest w okolicach 15 USD (-17%), co oznacza nowe 19-letnie minima (zmiana serii kontraktów we wtorek, na czerwcowej serii -1%). Dolar lekko zyskuje na wartości. Większość azjatyckich indeksów zanotowała lekkie wzrosty po kolejnym zastrzyku płynności w Chinach. Ameryka żyje z kolei nowym planem pomocowym dla małych firm czy trwającym sezonem wyników za 1Q'20. W Europie, jak podaje FT, trwają dyskusje nad stworzeniem „złego banku”, który wzięby na siebie część zadłużenia. W czwartek poznamy wstępne dane o aktywności przemysłu/usług w kwietniu.

Krystian Brymora

**SKRÓT INFORMACJI ZE SPÓŁEK**

- COVID-19: w Europie tempo zakażeń porównywalne z tygodniem wcześniej, nowe dzienne rekordy w Polsce i Rosji.; w USA najniższy przyrost w kwietniu; WHO ostrzega przed II falą i „odmrażaniem” gospodarek [komentarz BDM];
- PKN Orlen/Energa: Orlen podpisał ze SP porozumienie dot. kontynuacji inwestycji strategicznych Energi.
- CCC: NwZ zdecydowało o podwyższeniu kapitału w drodze emisji do 13,7 mln akcji.
- Forte: podsumowanie konferencji po wynikach 4Q'19-1Q'20 [komentarz BDM];
- mBank: Składka banku na fundusz przymusowej restrukturyzacji banków w 2020 r. wynosi 156 mln PLN.
- Banki: KNF proponuje obniżenie wag ryzyka dla hipotek FX, co uwolni 6 mld PLN kapitału (Puls Biznesu).
- Tauron: Spółka wybuduje farmę fotowoltaiczną o mocy 5 MW w Jaworznie.
- PKO BP: Bank wykupi obligacje o łącznej wartości nominalnej 250 mln euro i 195,4 mln USD.
- GPW: Zarząd rekomenduje wypłatę 2,4 PLN dywidendy/akcję.
- Getin Noble Bank: Obniżki stóp zmniejszą w 2020 r. wynik odsetkowy banku o 90-130 mln PLN.
- Polimex Mostostal: Spółka spodziewa się 1,9 mld PLN przychodów w 2020 r.
- Quercus TFI: Zysk netto w 1Q20 wyniósł 2,1 mln PLN (-7% r/r).
- R22: Spółka szacuje oszczędności z zastosowania ulgi IP Box w 2019 r. na 1,2 mln PLN.
- Idea Bank: Składka na fundusz przymusowej restrukturyzacji w 2020 r. wynosi 7,88 mln PLN.
- Atal: W przychodach 1Q20 spółka uzna 473 lokale.
- Elektrotim: Rockbridge TFI zmniejszył udział w spółce do 4,79%.
- Benefit Systems: Spółka planuje przeznaczyć zysk za 2019 r. na kapitał zapasowy.
- Vivid Games: Spółka złoży wniosek o otwarcie przyspieszonego postępowania układowego.
- Braster: Spółka nie ma środków na wykup obligacji (Puls Biznesu).
- Gaming: Podsumowanie tygodnia [tabela BDM];

**WYKRES DNIA**

WIG Games na piątkowej sesji pokonał lutowy szczyt. W miesiąc spółki gamingowe zyskały 66%.

**WIG Games- daily**



Źródło: Dom Maklerski BDM S.A., Bloomberg

**Notowania: piątek, 17 kwietnia 2020**

	Wartość	Zmiana	
		1D	YTD
WIG20	1 625,6	1,7%	-24,4%
WIG30	1 883,2	1,6%	-23,8%
mWIG40	3 231,7	1,1%	-17,3%
sWIG80	11 307,0	1,7%	-6,1%
WIG	45 353,2	1,6%	-21,6%
WIG Banki	4 013,0	-0,4%	-40,7%
WIG Bud	2 141,9	0,1%	-6,0%
WIG Chemia	7 580,1	0,6%	-9,7%
WIG Dew	2 058,0	2,9%	-16,4%
WIG Energia	1 420,0	1,0%	-27,6%
WIG Games	24 127,7	3,4%	28,6%
WIG IT	2 961,3	1,4%	4,5%
WIG Media	4 899,3	4,1%	-8,9%
WIG Paliwa	4 877,7	1,6%	-24,8%
WIG Spoż	3 028,6	0,5%	-3,1%
WIG Surowce	2 296,3	2,5%	-25,7%
WIG Telco	795,0	1,9%	-9,0%
DAX	10 625,8	3,1%	-19,8%
CAC40	4 499,0	3,4%	-24,7%
BUX	33 173,4	3,0%	-28,0%
S&P500	2 874,6	2,7%	-11,0%
DJIA	24 242,5	3,0%	-15,1%
Nasdaq Comp	8 650,1	1,4%	-3,6%
Bovespa	78 990,3	1,5%	-31,7%
Nikkei225	19 709,5	-0,9%	-16,7%
S&P/ASX 200	5 420,7	-1,2%	-18,9%
Złoto	1 682,8	-2,0%	10,9%
Miedź	5 140,0	0,6%	-16,7%
Ropa	18,3	-8,1%	-69,5%
EUR/PLN	4,52	-0,5%	6,2%
USD/PLN	4,16	-0,9%	9,5%
CHF/PLN	4,30	-0,6%	9,6%
EUR/USD	1,09	0,3%	-3,0%
USD/JPY	107,54	-0,4%	-1,0%

**FW20**

	Wartość	Zmiana	
Kurs otwarcia	1 633	16	0,99%
Kurs zamknięcia	1 625	21	1,31%
Kurs min.	1 611	25	1,58%
Kurs max.	1 640	22	1,36%
Wolumen obrotu	18 504	-3 373	-15,42%
Otwarte pozycje	42 906	445	1,05%

**Indeksy GPW**

Indeks	Open	Low	High	Close	1D	Obrót
WIG20	1 618,42	1 612,01	1 633,53	1 625,59	1,7%	871
WIG30	1 883,20	1 867,53	1 890,89	1 883,24	1,6%	945
MWIG40	3 230,27	1 184,39	11 312,24	3 231,71	1,1%	137
SWIG80	11 188,05	3 219,12	3 244,15	11 306,96	1,7%	30
WIG-PL	46 024,23	46 024,23	46 439,80	46 274,97	1,6%	1 063
WIG	45 225,78	45 044,47	45 512,77	45 353,23	1,6%	1 066

**WIG20**

	Close	MC	1D	YTD
Alior	15,60	2 037	-1,8%	-45,6%
CCC	46,30	1 906	5,6%	-57,9%
CD Projekt	339,50	32 633	1,6%	21,5%
Cyfrowy P.	24,90	15 925	1,7%	-10,9%
Dino	186,00	18 235	9,3%	29,2%
JSW	13,62	1 599	0,0%	-36,3%
KGHM	72,44	14 488	2,6%	-24,2%
Lotos	64,82	11 983	0,9%	-22,4%
LPP	5 700,00	10 559	4,0%	-35,4%
mBANK	217,80	9 224	-2,1%	-44,1%
Orange	6,62	8 688	1,7%	-7,0%
Pekao	54,54	14 315	1,4%	-45,7%
PGE	4,47	8 358	-2,5%	-43,8%
PGNIG	3,74	21 599	1,0%	-13,6%
PKN Orlen	61,24	26 193	2,1%	-28,6%
PKOBP	21,93	27 413	-0,5%	-36,4%
Play	32,38	8 232	2,4%	-7,5%
PZU	30,82	26 614	2,2%	-23,0%
Santander Polska	157,00	16 028	-1,3%	-48,9%
Tauron	1,20	2 103	1,0%	-26,8%

mWIG40				Close				MC				1D				YTD				
	Close	MC	1D	YTD		Close	MC	1D	YTD		Close	MC	1D	YTD		Close	MC	1D	YTD	
11 bit st.	391,00	894	2,1%	-2,3%	GPW	36,10	1 515	2,8%	-8,1%											
Amica	102,00	793	1,4%	-25,5%	GTC	7,16	3 477	5,3%	-26,0%											
Amrest	25,50	5 599	-2,9%	-41,1%	Handlowy	38,00	4 965	-2,6%	-26,6%											
Asseco PL	64,10	5 320	1,6%	0,7%	ING BSK	140,00	18 214	-0,7%	-30,9%											
Azoty	28,10	2 787	0,4%	-4,0%	Inter Cars	192,50	2 727	2,4%	-6,1%											
Benefit Sys.	828,00	2 367	-4,9%	-6,1%	Kernel	43,45	3 651	0,7%	-4,0%											
BNP Paribas	49,50	7 297	-1,0%	-27,2%	Kęty	352,50	3 378	0,4%	1,9%											
Bogdanka	20,00	680	5,8%	-42,6%	Kruk	77,00	1 461	-1,3%	-54,0%											
Budimex	175,80	4 488	0,5%	2,2%	Livechat	54,50	1 403	0,4%	25,9%											
Ciech	32,50	1 713	0,3%	-18,1%	Mabion	23,90	328	1,3%	-69,0%											
Comarch	200,00	1 627	1,5%	7,0%	Millennium	3,18	3 858	-1,1%	-45,6%											
Develia	2,14	956	2,6%	-15,9%	Neuca	463,00	2 150	1,4%	22,5%											
Dom Dev.	78,40	1 965	1,8%	-17,1%	Orbis	113,00	5 207	0,0%	-0,4%											
Echo	4,02	1 659	0,0%	-13,9%	PKP Cargo	13,76	616	6,7%	-32,9%											
Enea	5,90	2 605	9,9%	-25,5%	PlayWay	387,50	2 558	4,9%	62,1%											
Energia	8,25	3 414	-0,1%	16,5%	Stalprodukt	143,80	802	2,6%	-20,8%											
Eurocash	20,94	2 914	2,2%	-4,1%	Ten Square	349,50	2 531	6,9%	76,5%											
Famur	2,58	1 483	3,6%	-13,4%	VRG	2,55	598	-0,2%	-36,9%											
Forte	18,68	447	1,0%	-38,8%	Wawel	600,00	900	0,0%	-3,8%											
Getin	0,94	178	-1,9%	-43,6%	WP.PL	67,80	1 970	4,6%	-2,9%											

WIG20 vs mWIG40 vs sWIG80 [zmiana % YTD]



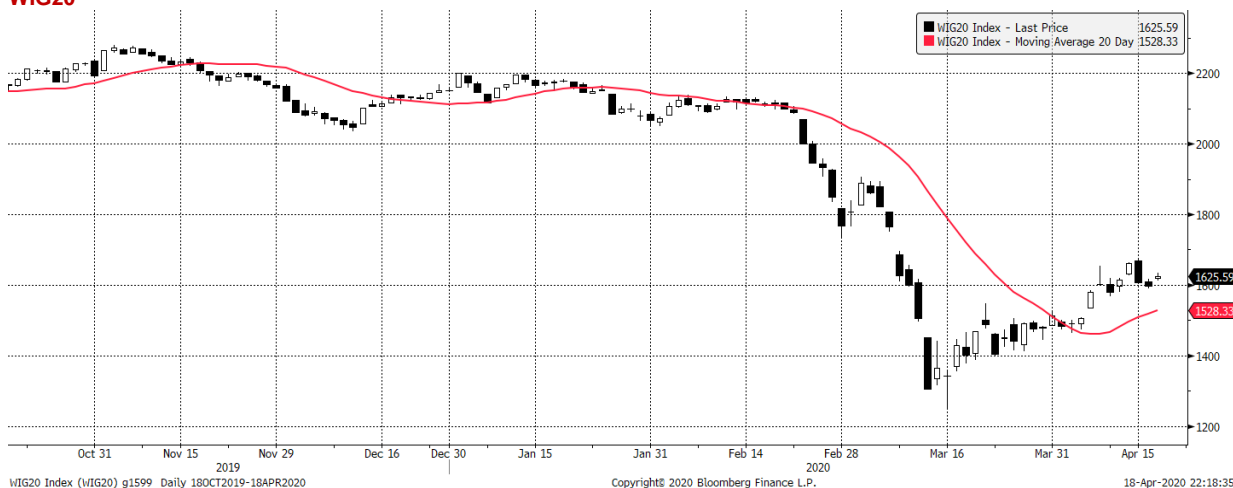
Źródło: Bloomberg, Dom Maklerski BDM S.A.

FW20



Źródło: Bloomberg, Dom Maklerski BDM S.A.

WIG20



Źródło: Bloomberg, Dom Maklerski BDM S.A.

INFORMACJE ZE SPÓLEK

COVID-19

Codzienny monitoring COVID-19.

BDM: Minął 101 dzień epidemii w Chinach, 80 w UE i 47 w Polsce. Wirus jest obecny w 210 krajach. Liczba globalnych przypadków przekroczyła 2,4 mln (+74 tys.), a śmiertelność blisko 165 tys.

W Chinach tylko 12 nowych przypadków w niedzielę i wszystkie z zagranicy. Od 17.03 czyli po 67 dni od 1. przypadku, praktycznie brak było tam nowych zachorowań w kraju, choć jest duży strach o II falę. W marcu aż 95% restauracji zanotowało ponad 50% spadek klientów mimo iż były otwarte, a kraj osiągnął szczyt pandemii pod koniec lutego.

W USA w niedzielę ok. 25 tys. zakażeń, co jest najniższym odczytem w kwietniu. Zmarło 1,5 tys. czyli łącznie 41 tys. cały weekend przyniósł spadek tempa zakażeń <30 tys. dziennie. W piątek wieczorem D. Trump w serii "titów" wezwał do zniesienia ograniczeń ("wyzwolenia") w kilku Stanach w tym Michigan i Minnesota po protestach mieszkańców. W piątek mocno zyskiwały akcje Moderna (potencjalna szczepionka) i Gilead (lek łagodzący COVID). W niedzielę gubernator NY stwierdził, że osiągnięto szczyt zachorowań

W Europie liczba przypadków w monitorowanych 30 krajach wzrosła o 22,2 tys. (2%) do ponad 1 mln os. Jest to tempo porównywalne z danymi z Wielkanocnego Poniedziałku. Nowe rekordy dzienne w Polsce (545 os.) czy kolejny raz w Rosji (>6000 os.). Duże wzrosty >1000 dziennie utrzymują się w Belgii i Holandii. W UK prawie 6000 przypadków. Turcja dokłada kolejne 4000 zakażonych i wyprzedza pod tym względem Chiny.

Druga fala epidemii koronawirusa na jesieni "to więcej niż hipoteza, to pewność" – powiedział w sobotę przedstawiciel Włoch w WHO. Zaaapelował, by nie spieszyć się z otwieraniem kraju. Podobnie wyraził się dyrektor generalny w niedzielę, wskazując, że zniesienie ograniczeń musi odbywać się etapami.

Polsce na dzień 19.04.2020 było 9287 przypadków (+545 vs 363 dzień wcześniej). Zmarło 13 os (łącznie 360). To nowy rekord, a za duży wzrost odpowiadają masowe przypadki z DPS-ów. Niemniej najbliższy tydzień może obfitować w dalsze wzrosty zarażeń jako konsekwencja działań z tygodnia/dwóch wcześniej. Najwięcej zakażeń (1992) w Mazowieckim (+56). Najwięcej nowych kolejny raz w Śląskim (+170, łącznie 1443). Ministerstwo Zdrowia podało, że wykonało 11,3 tys. testów (sobotni rekord 13,3 tys.).

Tempo nowych zarażeń os/dzień

Data	RAZEM	UE (30)										Polska	Czechy	Turcja	Rosja	Ukraina
		Chiny	USA	**	Włochy	Niemcy	Francja	Hiszp.	UK	Szwecja	Belgia					
9 mar	4 407	19	148	3 298	1 797	206	286	557	50	101	39	6	6	0	3	0
10 mar	4 684	24	291	2 780	977	234	372	447	52	98	28	5	25	0	0	0
11 mar	7 126	15	269	5 119	2 313	508	497	599	83	196	47	9	31	1	8	0
12 mar	8 501	20	393	6 276	2 651	779	595	849	134	151	85	20	22	0	6	0
13 mar	10 927	11	565	8 422	2 547	930	785	2 106	208	152	160	17	25	4	11	2
14 mar	11 093	20	662	7 796	3 497	850	838	1 081	342	71	130	36	48	1	14	0
15 mar	12 833	16	672	9 830	3 590	1 288	924	1 485	232	69	197	21	109	12	4	0
16 mar	13 113	21	875	9 060	3 233	1 428	1 210	1 630	171	83	172	52	85	29	30	4
17 mar	15 987	13	1 284	11 686	3 526	2 126	1 097	2 398	407	120	185	61	67	51	21	0
18 mar	20 633	34	3 808	13 346	4 207	2 606	1 404	2 084	676	145	243	49	110	93	33	7
19 mar	26 567	39	4 901	19 161	5 322	3 347	1 861	4 167	643	143	309	68	205	168	52	2
20 mar	30 753	41	5 409	20 400	5 986	4 528	1 617	3 494	714	180	462	70	124	311	0	10
21 mar	31 899	46	7 118	20 608	6 557	4 516	1 847	3 925	1 035	134	558	111	106	277	54	0
22 mar	30 618	39	8 009	17 531	5 560	2 509	1 559	3 272	665	117	586	98	125	289	0	21
23 mar	42 579	78	11 244	25 253	4 789	4 183	3 838	6 368	967	182	342	115	116	293	185	26
24 mar	35 587	47	8 769	25 741	5 249	3 935	2 448	6 922	1 427	230	526	152	158	343	57	24
25 mar	54 446	67	13 575	27 108	5 210	4 332	2 929	7 457	1 452	314	668	150	260	561	163	19
26 mar	60 469	55	17 105	34 406	6 203	6 615	3 922	8 271	2 129	285	1 298	170	271	1 196	182	40
27 mar	65 195	54	18 662	35 116	5 909	6 933	3 809	7 933	2 885	366	1 049	168	354	2 069	196	154
28 mar	67 273	45	19 520	35 751	5 974	6 824	4 611	7 516	2 546	301	1 850	249	384	1 704	228	46
29 mar	57 619	31	18 402	29 074	5 217	4 740	2 599	6 875	2 433	281	1 702	224	154	1 815	270	119
30 mar	63 457	48	22 075	29 906	4 050	4 450	4 376	7 846	2 619	414	1 063	193	184	1 610	302	73
31 mar	73 085	36	24 325	34 228	4 053	4 923	7 578	7 967	3 009	474	876	256	307	2 704	501	97
1 kwi	77 158	35	26 722	35 669	4 782	6 173	4 861	8 195	4 324	485	1 189	243	281	2 148	440	149
2 kwi	79 827	31	29 893	33 798	4 668	6 813	2 116	7 947	4 244	552	1 384	392	269	2 456	771	103
3 kwi	102 168	19	32 282	47 876	4 585	6 365	17 355	7 134	4 450	601	1 422	437	332	2 786	601	175
4 kwi	85 085	30	34 162	34 343	4 805	4 933	6 559	6 969	3 735	356	1 661	244	282	3 013	582	153
5 kwi	71 069	39	25 193	31 115	4 316	4 031	4 700	5 478	5 903	341	1 260	475	115	3 135	658	83
6 kwi	73 131	32	30 799	24 145	3 599	3 252	2 733	5 029	3 802	336	1 123	311	235	3 148	954	11
7 kwi	84 587	62	32 911	31 647	3 039	4 288	8 728	5 267	3 634	190	1 380	435	195	3 892	1 154	143
8 kwi	86 866	63	34 588	32 462	3 836	5 633	3 881	6 278	5 491	726	1 209	357	295	4 117	1 175	206
9 kwi	86 562	42	33 767	31 181	4 204	4 939	4 635	5 002	4 344	722	1 580	370	257	4 056	1 459	224
10 kwi	94 632	46	33 981	37 176	3 951	3 936	6 231	5 051	8 681	544	1 684	380	163	4 747	1 786	311
11 kwi	81 076	99	30 239	29 482	4 694	3 281	4 251	4 754	5 233	466	1 351	401	170	5 138	1 667	308
12 kwi	72 664	108	27 318	24 357	4 092	2 402	2 455	3 804	5 288	332	1 629	318	89	4 789	2 186	266
13 kwi	71 507	89	26 722	22 004	3 153	2 218	3 665	3 268	4 342	465	942	260	68	4 093	2 558	325
14 kwi	74 841	46	27 091	25 160	2 972	2 138	5 955	3 961	5 252	497	530	268	82	4 062	2 774	270
15 kwi	83 542	46	29 843	27 363	2 667	2 543	3 391	6 599	4 603	482	2 454	380	160	4 281	3 388	392
16 kwi	99 569	351	34 055	34 864	3 786	2 945	12 416	4 289	4 617	613	1 236	336	132	4 801	3 448	397
17 kwi	69 190	27	32 128	26 888	3 493	3 699	1 909	5 891	5 599	676	1 329	461	116	4 353	4 070	501
18 kwi	80 874	16	28 651	25 123	3 491	2 327	3 824	3 577	5 525	606	1 045	363	108	3 783	4 785	444
19 kwi	74 101	12	25 342	22 192	3 047	2 018	1 101	4 258	5 850	563	1 313	545	89	3 977	6 060	343
Dzień COVID	101	101	91	80	80	56	55	80	80	76	76	47	45	40	80	48
RAZEM tys.																
przypadki	2 407 341	82 747	764 265	1 020 755	178 972	145 742	152 894	198 674	120 067	14 385	38 496	9 287	6 746	86 306	42 853	5 449
śmierci	165 069	4 632	40 565	100 865	23 660	4 642	19 718	20 453	16 060	1 540	5 683	360	186	2 017	361	141
zdrowi	625 128	77 084	71 012	300 955	47 055	88 000	36 578	77 357	344	550	8 757	1 040	1 298	11 976	3 291	347
aktywne	1 617 144	1 031	652 688	#ARG!	108 257	53 100	96 598	100 864	103 663	12 295	24 056	7 887	5 262	72 313	39 201	4 961

Źródło: BDM,, <https://www.worldometers.info/coronavirus/>, Bloomberg. \* - dzień od pierwszego przypadku. \*\* - UE27+ Szwajc./UK/Norweg.

Wydział Analiz i Informacji Dom Maklerski BDM S.A.

ul. 3-go Maja 23, 40-096 Katowice, Tel.: 032 208 14 35, analizy@bdm.com.pl

Opracowanie ma charakter czysto informacyjny i zostało opracowane na podstawie informacji uznanych przez autorów za wiarygodne. Zawarte w nim komentarze są subiektywnymi poglądami autorów. Opracowanie i zawarte w nim komentarze nie są podstawą żadnej rekomendacji kupna bądź sprzedaży w rozumieniu obowiązującego prawa i nie powinny być tak interpretowane. Publikowanie w prasie lub w Internecie całości lub części opracowania wymaga zgody sporządzających raport.

### PKN Orlen / Energa

PKN Orlen podpisał ze Skarbem Państwa porozumienie w związku z planowanym przejęciem przez spółkę kontroli kapitałowej nad Energa. Strony porozumienia przewidują, że po przejęciu przez Orlen kontroli nad Energa kontynuowane będą inwestycje strategiczne gdańskiego koncernu. Orlen po przejęciu kontroli nad Energa dokona weryfikacji warunków kontynuowania tych inwestycji, w szczególności budowy Elektrowni Ostrołęka C.

Orlen zadeklarował, że wykona obecne oraz przyszłe zobowiązania spółek z grupy Energa dotyczące m.in. utrzymywania łącznej mocy zainstalowanej z odnawialnych źródeł energii, świadczenia usług wytwarzania i zapewnienia ciągłości dostaw ciepła przy wykorzystaniu funkcjonujących w grupie Energa jednostek wytwórczych oraz prawidłowego funkcjonowania i niezawodności sieci dystrybucyjnej grupy zgodnie z zatwierdzanymi przez Prezesa URE planami rozwoju.

### CCC

Akcjonariusze zdecydowali na piątkowym NWZ o podwyższeniu kapitału w drodze emisji do 13,7 mln akcji. W ramach subskrypcji prywatnej miałyby zostać wyemitowanych do 6.850.000 akcji serii I i do 6.850.000 akcji serii J z wyłączeniem prawa poboru.

Cena emisyjna akcji nowej emisji nie może być niższa niż 30 PLN. Z emisji akcji spółka planuje pozyskać ok. 400-500 mln PLN i przeznaczyć je na kapitał obrotowy oraz finansowanie bieżącej działalności operacyjnej.

Dariusz Milek złożył wcześniej deklarację intencji objęcia w ramach planowanej oferty co najmniej 4.787.465 akcji serii J. Taka liczba akcji miałaby mu pozwolić na utrzymanie udziału w głosach na walnym zgromadzeniu CCC na co najmniej niezmiennym poziomie.

### Forte

Podsumowanie konferencji wynikowej po 4Q'19-1Q'20 (17.04.2020)

#### BDM:

#### COVID-19

- produkcja zatrzymana na cały kwiecień, a rozruch będzie stopniowy. Wg Kanclerz Merkel 8 maja otworzą sklepy wielkopowierzchniowe, ale niektóre landy mogą wcześniej. Reszta się będzie otwierać wolniej;  
- obecnie nie chodzi o samo otwarcie tylko o chęci do kupowania mebli bo epidemia przejdzie w stan „pełzający”;

- okres szacowany na kilkanaście miesięcy- CEO;

#### Perspektywy 2020:

- dobrze będzie jeśli spółka uzyska 70% sprzedaży z 2019 roku;  
- w ostatnim tygodniu kwietnia spółka uruchomi produkcję do sieci internetowych, w maju/czerwcu czas pracy/płace zredukowane o 20%;

- **jeśli w 2020 roku EBITDA będzie dodatnia „to będzie już nieźle/sukces”- CFO/CEO;**

#### Płynność

- koszty stałe miesięczne ok. 17 mln PLN które trzeba ponosić. W związku z tarczą mogą dostać 4-4,5 mln PLN dofinansowania dla pracowników. 4-5 miesięcy spółka jest w stanie wytrzymać przy obecnych środkach płynnościowych (85 mln PLN dostępnych limitów kredytowych);

- POS ? nie ma jednego dominującego scenariusza;

- z bankami wszystkie spłaty inwestycyjnych przesunięte, obsługa tylko odsetek;

- z bankami nie rozmawiali o nowych umowach;

- na koniec 2020 roku poziom zadłużenia może sięgnąć poziomów z początku 2019 czyli ok. 600 mln PLN;

- spółka nie rozważa sprzedaży akcji własnych;

- należności mają większą część ubezpieczonych, nie widać dużego ryzyka;

- dotacja na Tanne nie rozliczona do momentu jak spełniony zostanie warunek wzrostu zatrudnienia o 900 os. (wymaga nowej fabryki mebli), dotacja przedłużona do 2023 roku (zostało 14 mln PLN);

- nieduża część pracowników na elastycznych umowach (ok. 150 os z APT). Ok 100 osób którym się kończyły umowy na czas określony;

#### Szacunki 1Q'20

- jeszcze pierwsze 2 miesiące 2020 dobre, pewna nadwyżka r/r, potem przyszedł marzec;

- 1Q'20 zupełnie nieźle (-14% przychody, EBITDA +8% r/r), połowy marca nie było sprzedaży- CEO;

- EBITDA w marcu 5,3 mln PLN vs 16,4 mln w marcu 2019, przychody -42% r/r;

- ceny drewna były w miarę stabilne, od marca nie kupują surowca;

- ceny płyty wiórowej wzrosły na początku marca w kontraktach na kwiecień, kontrakty zostały zatrzymane, nie wiadomo co będzie dalej;

#### Wyniki 4Q'19/2019

- 3,382 mln mebli w 2019 roku, prawie 7 mln paczek;

- prawie 12 mln PLN one-off's (pas startowy, recykling itp.). Wyraźnie widzieli odbicie rynku w 4Q'19/1Q'20;

- cały rok 36% marża brutto ale to jeszcze nie jest cel spółki;

- zadłużenie finansowe netto/EBITDA 3,1 wg spółki bez one off's (kovenant <4,0x);

- zamówienia na meble w 4Q'19 wyższe;

- rozliczyli ok. 4 mln PLN rekompensat z tyt. energii dla Forte i Tanne;

### PKO BP

Bank przyjął do wykupu obligacje o łącznej wartości nominalnej 250 mln euro oraz obligacje o łącznej wartości nominalnej 195,4 mln USD. Przewidywaną datą rozliczenia oferty wykupu jest 21 kwietnia 2020 r.



<b>Tauron</b>	Grupa wybuduje farmę fotowoltaiczną o mocy 5 MW w Jaworznie na terenach, gdzie w przeszłości zlokalizowana była Elektrownia Jaworzno I. Projekt będzie współfinansowany z Wojewódzkiego Funduszu Ochrony Środowiska i Gospodarki Wodnej w Katowicach.
<b>GPW</b>	Zarząd zarekomendował przeznaczenie na wypłatę dywidendy kwoty 100,7 mln PLN z zysku netto za 2019 r. (2,40 PLN dywidendy/akcję). Przed rokiem GPW wypłaciła 3,18 PLN dywidendy/akcję.
<b>PGE</b>	Grupa zdecydowała o zmniejszeniu o połowę wydatków na sponsoring, redukując je w 2020 r. o ok. 27 mln PLN. Grupa zrezygnowała z zaplanowanych na rok 2020 działań sponsoringowych, zarówno z uwagi na niemożność ich realizacji z powodu Covid-19, jak i z uwagi na analizę wartości wizerunkowej dla grupy.
<b>Getin Noble Bank</b>	Bank szacuje, że wpływ decyzji RPP na jego wynik odsetkowy będzie oscylował w przedziale 90-130 mln PLN w 2020 roku. Bank ocenia również, że skutki pandemii koronawirusa, obejmujące m.in. osłabienie złotego, a także oczekiwania w zakresie pogorszenia się kondycji finansowej klientów kredytowych banku z dużym prawdopodobieństwem znajdują odzwierciedlenie w jakości aktywów oraz wpłyną na wzrost kosztu ryzyka kredytowego. Dodatkowo zdaniem Getin Noble Banku pogorszenie perspektyw globalnej i krajowej koniunktury może wpłynąć na niższą aktywność klientów i obniżenie sprzedaży produktów bankowych.
<b>Quercus TFI</b>	Zysk netto w 1Q20 wyniósł 2,1 mln PLN (-7% r/r). Przychody z opłaty stałej wyniosły 11,5 mln PLN (-1% r/r), a rezerwa z tytułu opłaty zmiennej 1,0 mln PLN.
<b>R22</b>	Grupa szacuje oszczędności z zastosowania ulgi IP Box w rozliczeniu podatkowym za 2019 r. na 1,2 mln PLN. Zastosowanie ulgi oznacza, że zyski osiągnięte dzięki autorskim platformom Redlink oraz EmailLabs będą opodatkowane stawką 5%, co w odniesieniu do rozliczenia podatkowego za 2019 r. oznacza zobowiązanie CIT niższe o 1,2 mln PLN.
<b>Idea Bank</b>	Składka banku na fundusz przymusowej restrukturyzacji banków za 2020 r., z uwzględnieniem wysokości korekty składki wniesionej za 2019 rok, wynosi 7,88 mln PLN.
<b>Atal</b>	Spółka uzna w przychodach 1Q20 łącznie 473 lokale mieszkalne i usługowe, przekazane w tym okresie nabywcom.
<b>Ultimate Games</b>	Zarząd rekomenduje wypłatę dywidendy z zysku za 2019 r. w wysokości 0,4 PLN/akcję, co w sumie daje kwotę 2,092 mln PLN.
<b>Orbis</b>	NWZA zdecydowało o wycofaniu akcji z obrotu na GPW.
<b>Polimex Mostostal</b>	Polimex Mostostal spodziewa się, że odnotuje w 2020 roku 1,9 mld PLN przychodów. Zarząd nie zakłada na razie, że epidemia koronawirusa znacząco wpłynie na wyniki finansowe grupy w tym roku - poinformował wiceprezes Maciej Korniluk. Spółka obecnie nie widzi zagrożeń dla terminów realizacji projektów, ale mogą się one pojawić. Aktualny portfel zamówień grupy, pomniejszony o sprzedaż przypadającą na konsorcjantów, wynosi ok. 4 mld PLN. Do realizacji na 2020 r. przypada 1,44 mld PLN, na 2021 r. 0,98 mld PLN, na 2022 r. 0,94 mld PLN i na lata kolejne 0,64 mld PLN.
<b>Capital Park</b>	Zarząd Jrekomenduje przeznaczenie 227,5 mln PLN na wypłatę dywidendy, czyli 2,1 PLN dywidendy/akcję za 2019 r.
<b>Elektrotim</b>	Rockbridge TFI zmniejszył udział w spółce z 5,003% do 4,79%.
<b>Benefit Systems</b>	Zarząd, pomimo polityki dywidendowej, rekomenduje przeznaczenie 166,34 mln PLN zysku netto za 2019 r. na kapitał zapasowy z powodu niepewności gospodarczej wywołanej pandemią.
<b>Vivid Games</b>	Spółka zdecydowała o złożeniu do Sądu Rejonowego w Bydgoszczy wniosku o otwarcie przyspieszonego postępowania układowego z układem częściowym, obejmującym jedynie wierzytelności wynikające z obligacji serii A.

**Gaming –  
podsumowanie  
tygodnia**

**Gaming – podsumowanie wiadomości tygodnia**

**Gaming 14/04.2020-20/04.2020**

	Link
<b>Kraj</b>	
Vivid Games –zmiana terminów publikacji raportów za 2019 rok i 1Q'20.	<a href="http://biznes.pap.pl/espi/pl/reports/view/2,439008">http://biznes.pap.pl/espi/pl/reports/view/2,439008</a>
CI Games – sprzedaż cyfrowej SGWC w porównaniu do Sniper Ghost Warrior 3.	<a href="http://biznes.pap.pl/espi/pl/reports/view/2,439146">http://biznes.pap.pl/espi/pl/reports/view/2,439146</a>
CI Games – szacunki do dotyczące 1Q'20 i sprzedaży SGWC.	<a href="http://biznes.pap.pl/espi/pl/reports/view/2,439115">http://biznes.pap.pl/espi/pl/reports/view/2,439115</a>
T-Bull - wpływ pandemii koronawirusa SARS-CoV-2 na Spółkę.	<a href="http://biznes.pap.pl/espi/pl/reports/view/2,439107">http://biznes.pap.pl/espi/pl/reports/view/2,439107</a>
T-Bull - raport miesięczny za marzec 2020 r.	<a href="http://biznes.pap.pl/espi/pl/reports/view/2,439106">http://biznes.pap.pl/espi/pl/reports/view/2,439106</a>
Games Operators - dopuszczenie do obrotu akcji serii A, B i C.	<a href="http://biznes.pap.pl/espi/pl/reports/view/2,439284">http://biznes.pap.pl/espi/pl/reports/view/2,439284</a>
Vivid Games -brak możliwości dokonania skutecznej zmiany warunków emisji obligacji serii A	<a href="http://biznes.pap.pl/espi/pl/reports/view/2,439275">http://biznes.pap.pl/espi/pl/reports/view/2,439275</a>
T-Bull - złożenie wniosku o dofinansowanie w ramach programu sektorowego GameINN.	<a href="http://biznes.pap.pl/espi/pl/reports/view/2,439424">http://biznes.pap.pl/espi/pl/reports/view/2,439424</a>
Ten Square Games – wniosek w sprawie podziału zysku za 2019 rok oraz wypłaty dywidendy.	<a href="http://biznes.pap.pl/espi/pl/reports/view/2,439283">http://biznes.pap.pl/espi/pl/reports/view/2,439283</a>
<b>Zagranica</b>	
PS5 z wielką prezentacją w maju.	<a href="https://tinyurl.com/ycxbwlju">https://tinyurl.com/ycxbwlju</a>
Sega zamyka serwery dwóch gier i rozstaje się ze studiem Demiurge.	<a href="https://tinyurl.com/yam9v4uj">https://tinyurl.com/yam9v4uj</a>
Paradox Interactive zanotowało historycznie dobry rok.	<a href="https://tinyurl.com/y9pbddvdn">https://tinyurl.com/y9pbddvdn</a>
Gamescom 2020 nie odbędzie się w standardowej formie.	<a href="https://tinyurl.com/y8drqx7c">https://tinyurl.com/y8drqx7c</a>

„źródło: DM BDM, PAP, PPE.pl, Planetagracza.pl, Stooq.pl”

Źródło: Dom Maklerski BDM S.A., spółki, PAP



**WYDZIAŁ ANALIZ I INFORMACJI:**

**Krystian Brymora**

Dyrektor Wydziału  
tel. (+48) 501 238 443  
e-mail: [krystian.brymora@bdm.pl](mailto:krystian.brymora@bdm.pl)  
[strategia, chemia, przemysł, energetyka](#)

**Michał Fidelus**

Analityk rynku akcji  
tel. (+48) 666 073 972  
e-mail: [michal.fidelus@bdm.pl](mailto:michal.fidelus@bdm.pl)  
[banki, finanse](#)

**Adrian Górniak**

Analityk rynku akcji  
tel. (+48) 668 516 977  
e-mail: [adrian.gorniak@bdm.pl](mailto:adrian.gorniak@bdm.pl)  
[deweloperzy, handel, media](#)

**Krzysztof Tkocz**

Młodszy analityk rynku akcji  
tel. (+48) 516 086 705  
e-mail: [krzysztof.tkocz@bdm.pl](mailto:krzysztof.tkocz@bdm.pl)  
[gry komputerowe](#)

**WYDZIAŁ OBSŁUGI KLIENTÓW INSTYTUCJONALNYCH:**

**Leszek Mackiewicz**

Dyrektor Wydziału  
tel. (022) 62-20-848  
e-mail: [leszek.mackiewicz@bdm.pl](mailto:leszek.mackiewicz@bdm.pl)

**Tomasz Ilczyszyn**

tel. (022) 62-20-854  
e-mail: [tomasz.ilczyszyn@bdm.pl](mailto:tomasz.ilczyszyn@bdm.pl)

**Maciej Fink-Finowicki**

tel. (022) 62-20-855  
e-mail: [maciej.fink-finowicki@bdm.pl](mailto:maciej.fink-finowicki@bdm.pl)