

Redaktor wydania: Adrian Górniak/ Krystian Brymora

KOMENTARZ PORANNY

Spadki na GPW pod wpływem banków

Wczorajsza sesja na GPW – po bardzo dobrym początku tygodnia – przyniosła ochłodzenie nastrojów. Indeks WIG20 spadł -1,5%, WIG -1,2%, mWIG40 -0,7%, a sWIG80 -0,4%. Kluczową informacją, która wpłynęła na notowania największych spółek była decyzja RPP o obniżeniu wszystkich stóp procentowych o 50pb (podczas gdy konsensus zakładał brak zmian). Tyma samym stopa referencyjna w Polsce została obniżona do 0,5pp, co jest najniższym poziomem w historii. Przypominamy, że poprzednia obniżka o również 50pb miała miejsce na nadzwyczajnym posiedzeniu zaledwie 3 tygodnie temu (18 marca). Decyzja RPP pociągnęła w dół notowania banków. PKO BP spadł -6,4%, Pekao -9,5%, Santander 6,3%, a indeks WIG-Banki stracił -6,8%. Pozytywnie na tle banków wyróżniali się m.in. Play (+13,1%), Orange (+7,5%), a także Cyfrowy (+3,3%), czy Lotos (+3,2%). Giełdy europejskie zakończyły sesję w mieszanych nastrojach: DAX spadł -0,2%, FTSE -0,5%, a CAC zyskał 0,1%. W USA indeksy zakończyły sesję wyraźnymi wzrostami (S&P 3,4%, DJIA 3,4%). W Azji również indeksy w większości świeciły na zielono, a dzisiaj rano kontrakty terminowe na indeksy w USA są w okolicach wczorajszego zamknięcia.

Michał Fidelus

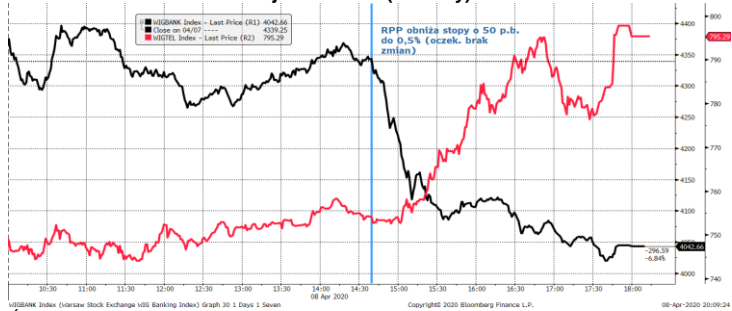
SKRÓT INFORMACJI ZE SPÓŁEK

- **COVID-19:** Włochy/Niemcy z lekkim wzrostem zakażeń, rekord w UK, USA i Turcji; W Polsce RPP nieoczekiwanie tnie stopy o 50 p.b. a rząd z NBP ogłasza dodatkowy program pożyczek dla firm rzędu 100 mld PLN [komentarz BDM];
- **CD Projekt:** Spółka w 4Q'19 wypracowała 108,9 mln PLN zysku netto, znacznie powyżej konsensusu [komentarz BDM];
- **PKN Orlen, Lotos:** PKN Orlen otrzymał od KE zastrzeżenia ws. fuzji z Lotosem;
- **mBank:** Bank szacuje, że tegoroczny wynik odsetkowy może spaść o 155 mln PLN;
- **Erbud:** Spółka nie wyklucza wypłaty dywidendy z zysku za '19;
- **MOL:** Spółka odwołała prognozę EBITDA na '20, obniży CAPEX i nie planuje dywidendy;
- **Archicom:** Podsumowanie konferencji wynikowej za 4Q'19;
- **Grupa Azoty/ZAP/PCE:** dość optymistyczny outlook 1Q'20 w nawozach-podsumowanie konferencji wynikowej [komentarz BDM];
- **GPW:** Spółka zakłada, że 2020-21 będą z najwyższym wskaźnikiem C/I;
- **Open finance:** Grupa planuje przeprowadzić zwolnienia grupowe do końca maja;
- **Murapol, Robyg:** Dane operacyjne za 1Q'20 [wykresy BDM];
- **Polnord, Trans Polonia, Rafamet, Makarony Polskie, Interma Trade:** Wyniki za '19
- **Vivid Games:** Szacunkowy zysk netto w 1Q'20 wyniósł 1 mln PLN [wykresy BDM];
- **Redan:** Spółka ogranicza wydatki i pracuje nad finansowaniem – B. Kruszyński.

WYKRES DNIA

RPP niespodziewanie tnie stopy o 50 p.b. do 0,5% (rynek spodziewał się takiego cięcia ale na następnym posiedzeniu). Pojawia się również polskie „whatever it takes” („wszystko co konieczne”, czego prekursorem był. M. Draghi w 2012 roku podczas kryzysu zadłużeniowego w EU), aby pomóc gospodarce ze strony NBP. WIG Banki traci prawie 7%, a zyskują telekomy +7% (Orange +7,5%, Play +13%, CPS+3%).

WIG Banki i WIG Telco na sesji 08.04.2020 (intraday)



Źródło: Dom Maklerski BDM S.A., Bloomberg

Notowania: środa, 8 kwietnia 2020

	Wartość	Zmiana	
		1D	YTD
WIG20	1 579,2	-1,5%	-26,6%
WIG30	1 821,0	-1,4%	-26,3%
mWIG40	3 036,0	-0,7%	-22,3%
sWIG80	10 433,9	-0,4%	-13,4%
WIG	43 573,0	-1,2%	-24,7%
WIG Banki	4 042,7	-6,8%	-40,3%
WIG Bud	2 039,0	1,0%	-10,5%
WIG Chemia	6 728,6	0,5%	-19,8%
WIG Dew	1 948,1	2,1%	-20,8%
WIG Energia	1 304,0	-2,4%	-33,5%
WIG Games	21 832,4	2,2%	16,3%
WIG IT	2 794,6	1,4%	-1,4%
WIG Media	4 307,1	0,4%	-19,9%
WIG Paliwa	4 976,8	0,1%	-23,3%
WIG Spoż	2 832,8	0,0%	-9,4%
WIG Surowce	2 140,1	-1,9%	-30,7%
WIG Telco	795,3	6,7%	-9,0%
DAX	10 332,9	-0,2%	-22,0%
CAC40	4 442,8	0,1%	-25,7%
BUX	32 863,8	0,5%	-28,7%
S&P500	2 750,0	3,4%	-14,9%
DJIA	23 433,6	3,4%	-17,9%
Nasdaq Comp	8 090,9	2,6%	-9,8%
Bovespa	78 624,6	3,0%	-32,0%
Nikkei225	19 241,7	-0,6%	-18,7%
S&P/ASX 200	5 343,3	2,6%	-20,1%
Złoto	1 646,1	-0,1%	8,5%
Miedź	5 040,0	3,2%	-18,4%
Ropa	25,1	6,2%	-58,2%
EUR/PLN	4,53	0,1%	6,6%
USD/PLN	4,18	0,4%	10,0%
CHF/PLN	4,30	0,2%	9,6%
EUR/USD	1,09	-0,3%	-3,2%
USD/JPY	108,83	0,1%	0,2%

FW20

	Wartość	Zmiana	
Kurs otwarcia	1 585	-24	-1,49%
Kurs zamknięcia	1 581	-8	-0,50%
Kurs min.	1 564	-25	-1,57%
Kurs max.	1 615	-38	-2,30%
Wolumen obrotu	31 951	2 446	8,29%
Otwarte pozycje	41 890	277	0,67%

Indeksy GPW

Indeks	Open	Low	High	Close	1D	Obrót
WIG20	1 602,33	1 567,84	1 619,63	1 579,18	-1,5%	1 144
WIG30	1 842,11	1 808,32	1 865,16	1 820,98	-1,4%	1 217
MWIG40	3 074,60	10 389,68	10 497,22	3 036,00	-0,7%	133
SWIG80	10 473,16	3 021,33	3 094,65	10 433,86	-0,4%	22
WIG-PL	44 800,79	44 477,88	44 800,79	44 477,88	-1,2%	1 348
WIG	44 042,59	43 314,51	44 463,43	43 573,02	-1,2%	1 350

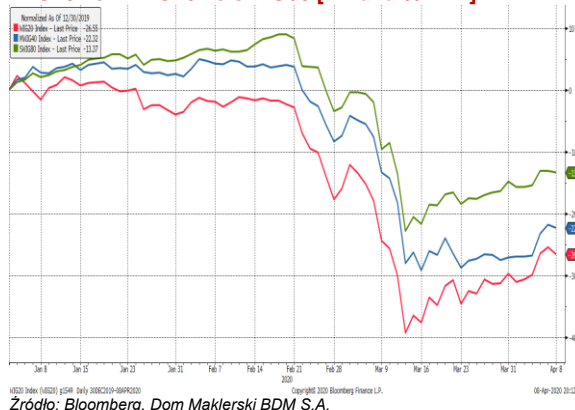
WIG20

	Close	MC	1D	YTD
Allior	14,00	1 827	-5,2%	-51,2%
CCC	33,28	1 370	0,2%	-69,7%
CD Projekt	308,90	29 691	2,0%	10,5%
Cyfrowy P.	24,80	15 861	3,3%	-11,2%
Dino	166,70	16 343	0,9%	15,8%
JSW	12,86	1 510	2,5%	-39,9%
KGHM	67,50	13 500	-2,2%	-29,4%
Lotos	65,60	12 128	3,2%	-21,5%
LPP	5 450,00	10 096	0,3%	-38,2%
mBANK	224,40	9 503	-2,3%	-42,4%
Orange	6,50	8 530	7,5%	-8,7%
Pekao	55,50	14 567	-9,5%	-44,7%
PGE	4,31	8 059	-5,6%	-45,9%
PGNIG	3,48	20 114	-1,7%	-19,6%
PKN Orlen	64,80	27 716	-0,2%	-24,5%
PKOBP	21,91	27 388	-6,4%	-36,4%
Play	33,40	8 491	13,1%	-4,6%
PZU	29,15	25 172	-3,6%	-27,2%
Santander Polska	165,50	16 896	-6,3%	-46,2%
Tauron	1,16	2 033	-0,7%	-29,3%

mWIG40

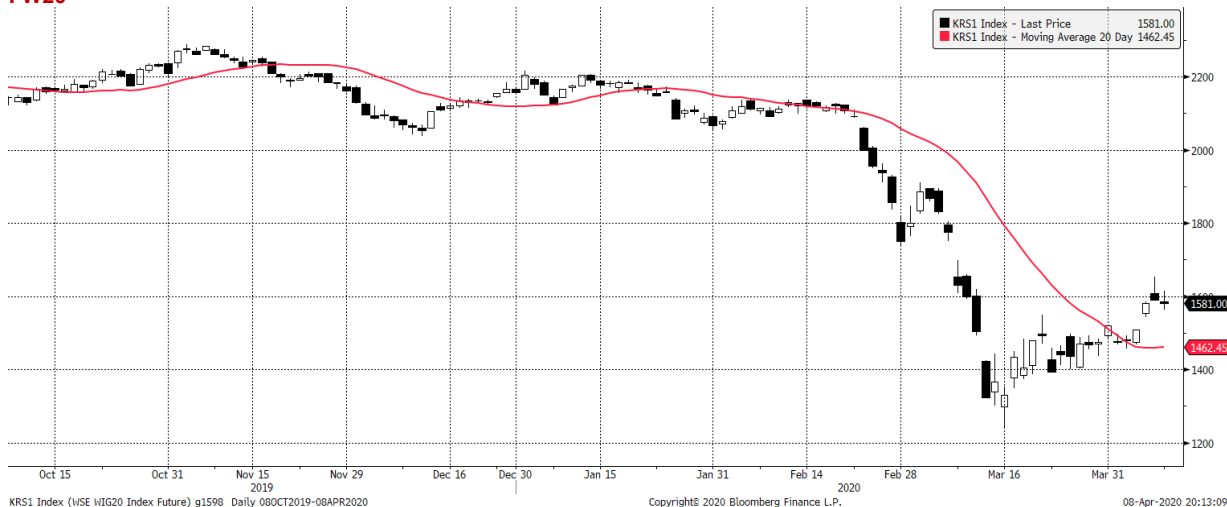
	Close	MC	1D	YTD		Close	MC	1D	YTD
11 bit st.	367,00	839	1,4%	-8,3%	GPW	36,75	1 542	-3,0%	-6,5%
Amica	89,60	697	-2,6%	-34,6%	GTC	7,18	3 486	4,1%	-25,8%
Amrest	22,50	4 940	-0,9%	-48,0%	Handlowy	40,00	5 226	-6,7%	-22,8%
Asseco PL	61,80	5 129	3,0%	-2,9%	ING BSK	134,40	17 485	-4,8%	-33,6%
Azoty	24,30	2 410	-1,6%	-17,0%	Inter Cars	159,00	2 253	-1,9%	-22,4%
Benefit Sys.	739,00	2 113	-0,1%	-16,2%	Kernel	39,70	3 336	0,5%	-12,3%
BNP Paribas	52,00	7 666	-6,5%	-23,5%	Kęty	336,50	3 224	-2,5%	-2,7%
Bogdanka	17,94	610	-2,0%	-48,5%	Kruk	83,00	1 575	1,8%	-50,4%
Budimex	172,00	4 391	3,0%	0,0%	Livechat	46,90	1 208	4,2%	8,3%
Ciech	29,70	1 565	4,2%	-25,2%	Mabion	24,00	330	-7,7%	-68,8%
Comarch	189,00	1 537	0,5%	1,1%	Millennium	3,19	3 872	-12,1%	-45,4%
Develia	1,92	861	1,3%	-24,3%	Neuca	437,50	2 032	2,6%	15,7%
Dom Dev.	71,80	1 800	7,2%	-24,1%	Orbis	113,00	5 207	0,0%	-0,4%
Echo	3,90	1 609	0,0%	-16,5%	PKP Cargo	12,78	572	-0,9%	-37,7%
Enea	5,18	2 287	0,8%	-34,4%	PlayWay	339,50	2 241	2,9%	42,1%
Energia	6,75	2 793	-0,1%	-4,7%	Stalprodukt	138,20	771	7,1%	-23,9%
Eurocash	20,30	2 825	3,7%	-7,1%	Ten Square	311,00	2 252	3,0%	57,1%
Famur	2,60	1 494	3,8%	-12,8%	VRG	2,29	537	6,5%	-43,3%
Forte	12,80	306	0,0%	-58,0%	Wawel	594,00	891	-0,3%	-4,8%
Getin	0,92	174	-5,9%	-45,1%	WP.PL	58,60	1 703	1,7%	-16,0%

WIG20 vs mWIG40 vs sWIG80 [zmiana % YTD]



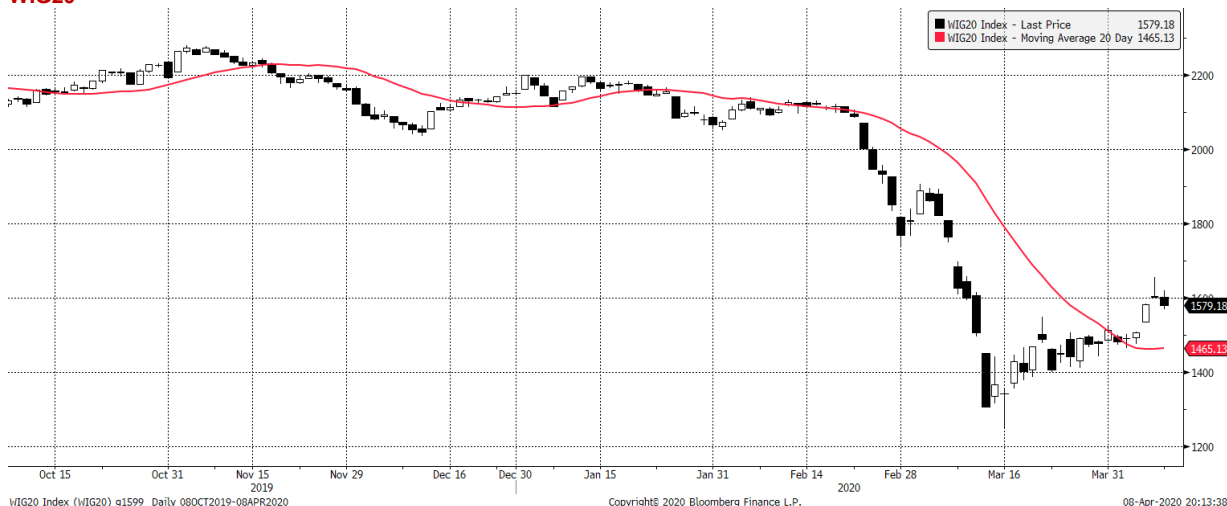
Źródło: Bloomberg, Dom Maklerski BDM S.A.

FW20



Źródło: Bloomberg, Dom Maklerski BDM S.A.

WIG20



Źródło: Bloomberg, Dom Maklerski BDM S.A.

INFORMACJE ZE SPÓLEK

COVID-19

Codzienny monitoring COVID-19.

BDM: Minął 90 dzień epidemii w Chinach, 69 we Włoszech, 45 w Niemczech i 36 w Polsce. Wirus jest obecny w 209 krajach. Liczba globalnych przypadków przekroczyła 1,5 mln mln (+87 tys.). Aktywnych przypadków jest ponad 1,1 mln (+52 tys.).

W Chinach zanotowano 63 nowe przypadki z czego 61 z zagranicy. Od 17.03 czyli po 67 dniu od 1. przypadku, praktycznie brak tam nowych zachorowań w kraju. Zostało tylko 1,2 tys. aktywnych. Na ulicach życie powoli wraca do normy, a gospodarka do poprzedniej aktywności. Są jednak obawy o II falę zachorowań. W Azji Singapur wprowadza środki ograniczenia po zanotowaniu dziennego rekordu.

W USA w środę znowu rekord 34,5 tys. dziennie do łącznie 435 tys. Zmarło blisko 2 tys. os (dzienny rekord). Wg. dr. Fauci przełom w USA powinien przyjść po tym tygodniu, a D. Trump opracowuje kryteria medyczne (zależne od testów) do „otwarcia” gospodarki. Rynki żyją kolejnymi stymulusami fiskalnymi. Demokraci chcą dodatkowych 500 mld USD środków pomocowych (I pakiet 2 bln USD), wcześniej Mnuchin proponował 250 mld USD dla małego biznesu. Głosowanie w Senacie dzisiaj.

We Włoszech tempo nowych zakażeń wyższe niż we wtorek, ale wciąż <4 tys. Pojawiają się jednak informacje, że Włosi nie otworzą szkół do września. W Europie liczba przypadków w monitorowanych krajach lekko spadła. Wzrost zanotowały Niemcy, Szwajcaria, UK (rekord). Premier B. Johnson przebywa na intensywnej terapii w stanie stabilnym, reaguje na leczenie wg najnowszych informacji. Poza monitoringiem przyspiesza Szwecja i zostanie ona do niego włączona (kraj nie wprowadził ograniczeń na dużą skalę). Kolejny rekord również w Turcji (>4 tys. dziennie). Wg. francuskiego banku centralnego PKB w 1Q'20 spadł o 6%. Niemcy widzą nawet spadek PKB rządu 10% w 2Q'20 i >4% w całym 2020. Globalna sprzedaż Daimlera spada w 1Q'20 o 15% r/r. Po kilku informacjach z krajów europejskich o możliwych poluzowaniach ograniczeń (gł. w Austrii) WHO i ECDC przestrzegają przed zbyt szybkim zdjęciem lockdown.

W Polsce na dzień 08.04.2020 było 5,205 tys. przypadków (+357), co oznacza lekki spadek d/d. Najwięcej przypadków (1314) i najwięcej nowych (67) tradycyjnie w Mazowieckim. W Śląskim +43 nowych i ogółem 644 zakażeń. Ministerstwo Zdrowia podało, że wykonało 7000 testów wobec rekordu w niedzielę (7,8 tys.). Ł. Szumowski spodziewa się szczytu zachorowań w ciągu najbliższych tygodni.

RPP nieoczekiwanie obciąży stopy procentowe o 50 p.b. do 0,5%. Rynek takiego ruchu spodziewał się dopiero na kolejnym spotkaniu. Na konferencji prezes Glapiński powiedział, że bank robi „wszystko co konieczne” (słynne „whatever it takes”), żeby uchronić gospodarkę. Bank nie boi się inflacji a deflacji, znacznie zwiększy skalę programu skupu obligacji. Ekonomści ING oceniają wielkość „polskiego QE” na poziomie nawet 8% PKB.

Tymczasem PMM/NBP ogłosił dodatkowe 100 mld PLN pożyczek dla mikro (25 mld), małych/średnich (50 mld) i dużych firm (25 mld PLN). Pula bezzwrotnych pożyczek wynosi 60 mld PLN. Tym samym całkowita wartość polskiego programu osłonowego może mieć wartość 14% PKB. Ma ochronić 2-5 mln miejsc pracy. Środki mają się pojawić za 2-3 tyg.

	TEMPO nowych zarażeń/dzień																	
	RAZEM	Chiny	Korea	Włochy	Iran	Niemcy	Francja	Hiszpania	Polska	USA	Szwajc.	UK	Norwegia	Holandia	Austria	Belgia	Czechy	Turcja
15 mar	12 833	16	74	3 590	1 169	1 288	924	1 485	21	672	842	232	172	176	205	197	109	12
16 mar	13 113	21	84	3 233	1 053	1 428	1 210	1 630	52	875	136	171	84	278	156	172	85	29
17 mar	15 987	13	93	3 526	1 178	2 126	1 097	2 398	61	1 284	389	407	143	292	316	185	67	51
18 mar	20 633	34	152	4 207	1 192	2 606	1 404	2 084	49	3 808	334	676	92	346	314	243	110	93
19 mar	26 567	39	87	5 322	1 046	3 347	1 861	4 167	68	4 901	1 146	643	228	409	367	309	205	168
20 mar	30 753	41	147	5 986	1 237	4 528	1 617	3 494	70	5 409	1 393	714	177	534	375	462	124	311
21 mar	31 899	46	98	6 557	966	2 516	1 847	3 925	111	7 118	1 248	1 035	200	637	636	558	106	277
22 mar	30 618	39	64	5 560	1 028	2 509	1 559	3 272	98	8 009	611	665	218	573	558	586	125	289
23 mar	42 579	78	76	4 789	1 411	4 183	3 838	6 368	115	11 244	1 321	967	240	545	892	342	116	293
24 mar	35 587	47	100	5 249	1 762	3 935	2 448	6 922	152	8 769	1 082	1 427	241	811	809	526	158	343
25 mar	54 446	67	104	5 210	2 206	4 332	2 929	7 457	150	13 575	1 020	1 452	234	852	305	668	260	561
26 mar	60 469	55	91	6 203	2 389	6 615	3 922	8 271	170	17 105	914	2 129	272	1 019	1 321	1 298	271	1 196
27 mar	65 195	54	146	5 909	2 926	6 933	3 809	7 933	168	18 662	1 117	2 885	399	1 172	788	1 049	354	2 069
28 mar	67 273	45	105	5 974	3 076	6 824	4 611	7 516	249	19 520	1 148	2 546	261	1 159	574	1 850	384	1 704
29 mar	57 619	31	78	5 217	2 901	4 740	2 599	6 875	224	18 402	753	2 433	252	1 104	517	1 702	154	1 815
30 mar	63 457	48	125	4 050	3 186	4 450	4 376	7 846	193	22 075	1 093	2 619	178	884	830	1 063	184	1 610
31 mar	73 085	36	101	4 053	3 110	4 923	7 578	7 967	256	24 325	683	3 009	179	845	562	876	307	2 704
1 kwi	77 158	35	89	4 782	2 988	6 173	4 861	8 195	243	26 722	1 163	4 324	236	1 019	531	1 189	281	2 148
2 kwi	79 827	31	86	4 668	2 875	6 813	2 116	7 947	392	29 893	1 059	4 244	341	1 083	418	1 384	269	2 456
3 kwi	102 168	19	94	4 585	2 715	6 365	23 060	7 134	437	32 282	779	4 450	152	1 026	396	1 422	332	2 786
4 kwi	85 085	30	81	4 805	2 560	4 933	7 788	6 969	244	34 162	899	3 735	180	904	256	1 661	282	3 013
5 kwi	71 069	39	47	4 316	2 483	4 031	2 886	5 478	475	25 193	595	5 903	209	1 224	270	1 260	115	3 135
6 kwi	73 131	32	47	3 599	2 274	3 252	5 171	5 029	311	30 799	557	3 802	106	952	246	1 123	235	3 148
7 kwi	84 587	62	53	3 039	2 089	4 288	11 059	5 267	435	32 911	596	3 634	221	777	342	1 380	195	3 892
8 kwi	86 866	63	39	3 836	1 997	5 633	3 881	6 278	357	34 588	1 027	5 491		969	303	1 209	295	4 117

RAZEM	Chiny	Korea	Włochy	Iran	Niemcy	Francja	Hiszpania	Polska	USA	Szwajc.	UK	Norwegia	Holandia	Austria	Belgia	Czechy	Turcja	
przypadki	1 518 783	81 865	10 423	139 422	64 586	113 296	112 950	148 220	5 205	435 128	23 280	60 733	6 042	20 549	12 942	23 403	5 312	38 226
śmierci	88 505	3 335	204	17 669	3 993	2 349	10 869	14 792	159	14 795	895	7 097	101	2 248	273	2 240	99	812
zdrowi	330 590	77 370	6 973	26 491	29 812	46 300	21 254	48 021	222	22 891	9 800	135	32	250	4 512	4 681	233	1 846
aktywne	1 099 688	1 160	3 246	95 262	30 781	64 647	80 827	85 407	4 824	397 442	12 585	53 501	5 909	18 051	8 157	16 482	4 980	35 568

Źródło: BDM, <https://www.worldometers.info/coronavirus/>

CD Projekt

Spółka opublikowała wyniki za 4Q'19

Wyniki za 4Q'2019 [mln PLN]

	4Q'18	4Q'19	zmiana r/r	4Q'19P BDM	odchyl.	4Q'19P kons.	odchyl.	2018	2019	zmiana r/r
Przychody	127,3	213,3	67,6%	164,4	-22,9%	152,8	-28,4%	362,9	521,3	43,6%
Wynik brutto ze sprzedaży	84,4	156,5	85,4%	113,5	-27,5%	-	-	256,6	360,0	40,3%
Zysk ze sprzedaży	32,8	102,6	212,9%	52,6	-48,8%	-	-	112,9	177,5	57,2%
EBITDA	46,0	116,0	152,1%	63,7	-45,1%	58,7	-49,4%	129,0	217,8	68,8%
EBIT	32,8	103,6	215,7%	53,8	-48,1%	51,7	-50,1%	112,4	180,3	60,4%
Zysk (strata) brutto	36,3	105,8	191,4%	56	-47,1%	-	-	123	189,2	53,8%
Zysk (strata) netto	41,4	108,9	162,9%	58,6	-46,2%	52,7	-51,6%	109,3	175,3	60,4%
Marża zysku brutto ze sprzedaży	66,3%	73,4%		69,0%		-		70,7%	70,7%	
Marża EBITDA	36,1%	54,4%		38,7%		40,7%		35,6%	41,8%	
Marża EBIT	25,8%	48,6%		32,7%		33,4%		31,0%	34,6%	

Źródło: Dom Maklerski BDM S.A., spółka

BDM:

- Spółka na poziomie przychodów wypracowała 213,3 mln PLN (+67,6% r/r). Wynik ten został wygenerowany dzięki dalszej dobrej monetyzacji gry „Wiedźmin 3”, w tym premierowej wersji na konsole Nintendo Switch jak i debiutu Gwinta na urządzeniach iOS. Sprzedaż flagowego tytułu Redów w tym okresie była dodatkowo napędzana przez grudniową premierę serialu „Wiedźmin” na Netflixie (20.12.2019). Nakłady rozwojowe wzrosły w tym okresie o 52,7 mln PLN do 385,8 mln PLN, a koszty sprzedaży wyniosły (44,6 mln PLN). Na poziomie EBITDA w tym okresie spółka wypracowała 116,0 mln PLN (+152,1% r/r), EBIT wyniósł 103,6 mln PLN (+215,7% r/r), a zysk netto 108,9 mln PLN (+162,9% r/r).
- W całym 2019 roku przychód spółki wyniósł 521,3 mln PLN, to jest więcej o 43,6% r/r.
- W 2019 roku sprzedano 6,6 mln egzemplarzy gry „Wiedźmin 3” (53%-PC, 26% - PS4, 10% - Xbox, 11% - NS), tym samym osiągnęła ona 28 mln sprzedanych kopii na całym świecie. Za 37,2% sprzedaży w tym okresie odpowiadała Europa, 27,9 Azja, 25,6% Północna Ameryka, 7% Afryka, 2% Australia, a 0,3% Afryka. Dystrybucja cyfrowa stanowiła 82%, pozostałe 18% dystrybucja fizyczna.
- Wynik EBITDA w 2019 roku wyniósł 217,8 mln PLN (+68,8% r/r), EBIT = 180,3 mln PLN (+60,4% r/r), a zysk netto 175,3 mln PLN (+60,4% r/r).
- W 2019 roku segment CD Projekt Red wygenerował 369,3 mln PLN przychodów i 172,3 mln PLN zysku netto, natomiast w segmencie GOG.com było to odpowiednio 162,3 mln PLN oraz 3,0 mln PLN. Wyłączenia konsolidacyjne na poziomie przychodów wynosiły -10, 3 mln PLN.
- W 2019 roku spółka uruchomiła także własny sklep, GOG Galaxy 2.0, kupiła kompleks budynków, podpisała umowę z Andrzejem Sapkowskim oraz zajęła się globalną promocją Cyberpunka 2077.
- W 2019 roku deweloper zainwestował w produkcję gier oraz nowych technologii rekordowe 165 mln PLN. Skumulowane saldo nakładów na prace rozwojowe na koniec roku osiągnęło poziom 385,8 mln PLN.
- Stopa podatku dochodowego grupy w 2019 roku wyniosła 7,3%. Podatek dochodowy wyniósł 13,8 mln PLN i był zbliżony do ubiegłorocznego pomimo istotnego wzrostu zysku brutto. Spółka podała, że na wysokość stopy podatku wpływ miało zastosowanie preferencyjnych zasad opodatkowania dochodów osiąganych z komercjalizacji kwalifikowanych praw własności intelektualnej (IP BOX) oraz ulgi na działalność badawczo-rozwojową.
- Grupa podała, że na koniec roku pozycja bilansowa "sprzedaż przyszłych okresów" (związana z zaliczkami na poczet tantiem oraz otrzymanymi lub należnymi tantiemami, głównie w związku z planowaną premierą gry "Cyberpunk 2077") - wyniosła 148,2 mln PLN.

Z końcem roku spółka miała dostęp łącznie do 482,3 mln PLN gotówki oraz lokat bankowych powyżej trzech miesięcy, o 110 mln PLN mniej niż na koniec września.

PKN Orlen, Lotos

PKN Orlen otrzymał od Komisji Europejskiej wyniki analiz przeprowadzonych w drugiej fazie postępowania, związanego z przejęciem Lotosu. Zgodnie z praktyką zastosowana została procedura „Statement of Objections”, czyli zgłoszenie uwag przez Komisję. Spółka zapowiada formalne złożenie propozycji środków zaradczych do wytycznych Komisji w najbliższym czasie.

"Jesteśmy zdeterminowani, żeby przeprowadzić transakcję przejęcia Grupy Lotos. Obecna sytuacja na rynku paliwowo-energetycznym najlepiej pokazuje, że firmy muszą dywersyfikować działalność, ponieważ zwiększa to ich odporność na wahania makroekonomiczne i sytuację geopolityczną. (...) Wydane przez Komisję Europejską zastrzeżenia nie są dla nas zaskoczeniem. To naturalny etap w bardziej skomplikowanych postępowaniach, a takim jest właśnie fuzja z Grupą Lotos. Komisja przedstawia swoje uwagi pierwszy raz w tak pełnej formie na piśmie. Z pewnością dokładnie je przeanalizujemy i odniesiemy się do nich, składając jednocześnie formalną propozycję środków zaradczych. Wierzymy, że rozwieją one wątpliwości Komisji" – powiedział, cytowany w komunikacie prasowym, prezes Orlenu Daniel Obajtek.

**Grupa Azoty,
Puławy,
Police**

Podsumowanie konferencji po wynikach 4Q'19 (08.04.2020)

BDM:

Wyniki 2019/4Q'19:

- EBITDA 2019 rekordowa 1,42 mld 1,529 mld bez zdarzeń jednorazowych i awarii- CFO;
- komponenty EBITDA w 4Q'19: wolumen sprzedaży w 4Q'19 -16 mln PLN, ceny sprzedaży -217, ceny surowców +293 mln PLN, CO2 -35 mln, Compo +22 mln PLN, inne -42 mln PLN, zdarzenia jednorazowe -29 mln PLN (105 mln PLN w całym 2019);
- spory import DAP (+262% import w 2019 roku do Polski), spółka musiała zmienić strukturę sprzedaży, była susza i rynek RSM rośnie, import mocznika +37% r/r;

Surowce:

- dokonali 75% zakupów na 2020 rok CO2, jeszcze 2 mln ton dokupują przy obecnych cenach, robią też zakupy na kolejne lata;
- ok. 75% zapotrzebowania CO2 po cenie ok. 23 EUR/t a 25% brakujące w ostatnich 2 tyg., 15-18 EUR (BDM: wychodzi ok. 22 EUR/t);

CAPEX/finansowanie:

- najbliższe lata (2020-2022) przyniosą znaczący wzrost nakładów inwestycyjnych Grupy Azoty, w porównaniu do średniego poziomu ok. 1 mld zPLN rocznie w ostatnich latach, podała spółka. Po 2022 roku planowana wartość inwestycji powróci do poziomu ok. 1 mld PLN;
- inwestycja w Polimery Police zgodnie z harmonogramem (30.03.2020 listy mandatowe ws. finansowania dłużnego na kwotę 1075 mln USD)- CEO;
- strategia na 2021-2030 zaprezentowana w 4Q'20 ale wielkich „fajerwerków” jeśli chodzi o inwestycje nie należy się spodziewać. Kontynuacja tego co było- CEO (BDM- pozytywne, nad grupą wisi projekt „zgazowania węgla” o potencjalnej wartości >2 mld PLN);
- nowy sposób kalkulacji długu netto (wg umów bankowych): 1,85 mld PLN (BDM: ogółem 2,8 mld PLN) vs 2,029 mld PLN w 2018, a więc 1,36x EBITDA;
- zabezpieczone finansowanie: PKO i konsorcjum (rewolwingowy i parasolowy) 3,869 mld PLN, EBOR (Term Loan Agreement) 627 mln PLN, EBI (Term Loan Agreement) 1043 mln łącznie 5,539 mld PLN dostępnego finansowania;
- Inwestycje: w 2019 to 1,05 mld wydane, a zafakturowane 1,124 mld PLN. Spółka nie opublikowała planu CAPEX na 2020 rok. Na Polimery Police 1,340 mld PLN (plan 2Q'20/3Q'20). Na pewno te inwestycje przekroczą >2 mld łącznie z PDH ale jest duża niepewność i spółka przegląda wszystkie inwestycje.
- dywidenda za 2019 ? zarząd będzie analizował sytuację, ale napięty plan inwestycyjny i niepewna sytuacja; wskaźnik DN/EBITDA >2,5x to zarząd nie może rekomendować DIV.
- przeszkody w pozwoleniach na instalacji granulacji mechanicznej w Puławach udało się pokonać w marcu 2020vwięc nie ma formalnych przeszkód do oddania- CEO;

Outlook:

- w 2020 obserwują spadki cen gazu, ropy CO2 (już w dużej części mieli zakupione uprawnienia na 2020 rok), w chemii dostrzega spółka ograniczenia zamówień gł. z EU Pd, w Tworzywach wyłączenie fabryk automotive. Są sygnały o ponownym uruchamianiu fabryk- CEO;
- spółka spodziewa się niskich cen gazu; mniejsze zużycie e.e. w EU i mniejsze zużycie gazu, wysokie zapasy- CFO;
- spółka dostrzega deficytu mocznika, spodziewa się dobrej sytuacji do 4Q'20- CFO;
- 1Q'20 dobry dla Compo przez pandemię, bo problemy logistyczne, spółka notuje lepsze wyniki od budżetu- CFO;
- rynek trudniejszy w OXO (nadpodaż), podobna sytuacja spodziewana w 2020 roku;
- spowolnienie też na melaminie gdzie marża bliska 0 na poziomie EBITDA w 4Q'19;
- pigmenty gorsze r/r, marża dalej kilkanaście % EBITDA. Widzą mniejsze odbiory w marcu;
- tworzywa najłabszym obszarem (wolumen +7%, ceny -11% r/r), 18 mln PLN straty EBITDA. Problem był z marżą a nie z wolumenem w 4Q'19; sytuacja groźna wskutek pandemii, ale na ten moment nie ma poważnych ruchów. Ograniczenie produkcji zapewne z ok. 2 miesięcznym opóźnieniem czyli w maju'20;
- na ten moment spółka spodziewa się sezonowej obniżki cen i wolumenów nawozów, co jest typowe dla 2Q każdego roku;
- w 1Q'20 rolnicy kupowali nawozy trochę na zapas, szczególnie w marcu, kiedy spółka miała problemy logistyczne i część magazynów opustoszała (słabszy styczeń, lepszy luty i bardzo dobry marzec)- CFO (BDM: pozytywne, obawialiśmy się kolejnego spadku wolumenów przez suszę);
- w NPK/DAP był problem w Policach w 1Q'20 wszystkie kwestie się nałożyły (styczeń-luty)- CEO;
- w relacji do 4Q'20 ceny nawozów na podobnym poziomie, ale cena gazu mocno spadła, co powiększało marżę- CEO (BDM: pozytywne, po styczniu-lutym widzieliśmy ok. 4% q/q spadek benchmarkowych cen nawozów, ceny gazu w PLN spadły o 22% q/q w 1Q'20);

MOL

Ze względu na niepewność związaną z czasem trwania i wpływem pandemii koronawirusa MOL wycofał prognozę EBITDA na 2020 rok, wydatki inwestycyjne grupy będą co najmniej 25% niższe od planów i wyniosą poniżej 1,5 mld USD. Zarząd zarekomendował niewypłacanie dywidendy.

mBank

Zysk netto banku w 1Q'20 będzie niższy niż przed rokiem, kiedy wyniósł 164 mln PLN, z powodu wzrostu kosztów ryzyka. Ostatnie dwie obniżki stóp przez Radę Polityki Pieniężnej zmniejszą w 2020 roku wynik odsetkowy banku o około 155 mln PLN.

Erbud

Spółka nie wyklucza, że dywidenda za 2019 rok zostanie wypłacona, poinformował prezes Dariusz Grzeszczak, w nawiązaniu do informacji o zawieszeniu polityki dywidendowej w związku z pandemią koronawirusa.

"Za nami trzy tygodnie prowadzenia biznesu w warunkach, które budzą wiele emocji i strachu w społeczeństwie. Dziś mówienie o dywidendzie byłoby nieodpowiedzialne. Nawet jeśli na razie wszystko jest dobrze, a co tydzień sytuacja raczej się poprawia. Jeśli to się utrzyma, to walne zgromadzenie w sierpniu może zdecydować o dywidendzie. Zobaczymy" – powiedział Grzeszczak w rozmowie z ISBnews.

Sektor budowlany może stosunkowo dobrze przejść przez okres pandemii, jeśli zamawiający - przede wszystkim publiczni, nie wstrzymają zamówień, ocenił prezes Grzeszczak.

"Sektor budowlany może być jednym z bardziej odpornych na kryzys, jeżeli spółki zachowają procedury bezpieczeństwa i pracownicy będą zdrowi. Na razie wszystko na to wskazuje, bo w obecnej sytuacji funkcjonujemy już czwarty tydzień i można powiedzieć, że w pełni dostosowaliśmy się do nowych okoliczności" - powiedział Grzeszczak w rozmowie z ISBnews.

"Z zamawiającymi publicznymi jest absolutna współpraca i gotowość do negocjacji terminów; widzą, że to leży we wspólnym interesie i trudno tego nie doceniać. Ale tu jako branża musimy zaapelować do państwowych spółek i sektora inwestycyjnego, żeby wprowadzały zamówienia i przetargi na rynek. To pomoże sektorowi budowlanemu i całej gospodarce" - dodał.

Prezes wskazał także, że w ostatnich tygodniach nie zaobserwowano gwałtownych zmian cen materiałów budowlanych, a pracownicy przywykli do warunków zaostrzonych środków bezpieczeństwa. W związku z tym wszystkie budowy przebiegają normalnie. Utrudnieniom nie uległy także prace Erbudu w segmencie budownictwa szpitalnego, wskazał Grzeszczak.

Erbud ocenia, że prace na wstrzymanych budowach w Belgii będzie można nadrobić latem, poinformował prezes Grzeszczak.

Archicom

Podsumowanie telekonferencji z zarządem spółki.

Podsumowanie:

- *Zarząd jest bardzo zadowolony z wyników za '19;*
- *W '19 otoczenie cały czas sprzyjało branży deweloperskiej i utrzymywała się przewaga popytu nad podażą mieszkań;*
- *Klienci gotówkowi w strukturze zakupowej spółki stanowią ok. 25%;*
- *Oferta – w kolejnych latach ma rosnąć udział rynków pozawrocławskich; ceny we Wrocławiu w projektach grupy są wyższe od tamtejszej średniej rynkowej;*
- *Bank ziemi – bieżący bank ziemi umożliwia realizację ok. 10 tys. lokali (ok. 5 lat biznesu); większość gruntów nie jest problematyczna;*
- *Grupa podkreśliła bardzo stabilny bilans oraz niski poziom wskaźnika Dług netto/kapitały własne;*
- *Dług – pierwsze większe płatności z tyt. obligacji przypadają na 2022 roku (i okresy późniejsze);*
- *COVID-19:*
 - *Ok. 90% pracowników pracuje zdalnie,*
 - *Budowy są prowadzone bez większych problemów,*
 - *Spółka nie wyklucza, że w przypadku dużego negatywnego impaktu, kolejne budowy będą ruszały z opóźnieniem,*
 - *Deweloper z większą ostrożnością będzie nabywał grunty w '20,*
 - *Spółka zrewidowała politykę cenową w sprzedawanych projektach,*
 - *Na chwilę obecną biura sprzedaży nie donosiły o zrywaniu umów deweloperskich,*
 - *Oczekiwany jest spadek kontraktacji w całej branży;*
- *Grupa prawdopodobnie w kwietniu opublikuje zaktualizowany cel sprzedażowy (kontraktacja) w '20;*
- *Przegląd opcji strategicznych – zarząd obserwuje zainteresowanie prowadzonym przeglądem; ciężko jest określić termin zakończenia procesu;*
- *Zarząd do końca kwietnia planuje wydać rekomendację dot. dywidendy;*
- *Sprzedaż City One – spółka nie obserwuje, aby transakcja sprzedaży nie doszła do skutku (wartość szacunkowa ok. 34 mln EUR).*

GPW

Spółka podtrzymuje, że w latach 2020-21 wskaźnik kosztów do przychodów (C/I) będzie najwyższy z powodu realizacji inicjatyw strategicznych, ale przedstawiciele zarządu deklarują elastyczność w wydatkach i możliwość pewnych oszczędności wynikających z trudniejszej sytuacji gospodarczej.

"W tym roku będziemy regulować tempo wdrażania inicjatyw, żeby tego maksymalnego C/I nie przekroczyć, natomiast z drugiej strony musimy je realizować, żeby w większym stopniu uniezależnić się od koniunktury na rynkach" - powiedział prezes GPW.

"Inicjatywy strategiczne mają na celu zwiększenie przychodów, by być mniej zależnym od koniunktury na rynku towarowym czy finansowym. Wszędzie szukamy powtarzalnych przychodów" - dodał Marek Dietl.

"W tym roku szczególnie będziemy zwracać uwagę na perspektywę poszczególnych projektów strategicznych w zakresie generowania przychodów z tego tytułu. Pewna elastyczność z naszej strony będzie więc zachowana. Możemy odnotowywać wzrost wydatków, szczególnie w takich obszarach jak np. wsparcie analityczne" - dodał.

Vivid Games

Spółka szacuje, że w 1Q'20 miała 4,9 mln PLN przychodów ze sprzedaży (prawie 2x więcej r/r) i 1,0 mln PLN zysku netto. Wynik ten jest efektem poniesionych w tym okresie nakładów marketingowych - łącznie 0,9 mln PLN w na gry „Real Boxing 2” oraz „Gravity Rider Zero”, z czego większość w drugiej połowie marca (zwroty jeszcze nie są widoczne w wynikach).

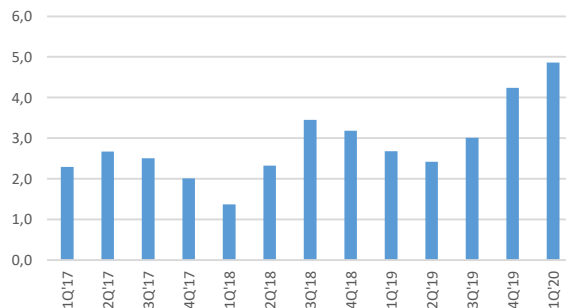
Większa sprzedaż to również pochodna pandemii COVID-19, która ma wpływ na większe zainteresowanie grami i korzystne kursy walut.

Aktualnie gra „Real Boxing 2” zajmuje 1 miejsce w kategorii najczęściej pobieranych gier sportowych w Wielkiej Brytanii i 5 miejsce w USA oraz 8 miejsce wśród wszystkich najczęściej pobieranych gier w Wielkiej Brytanii.

Spółka planuje zwiększać skalę nakładów finansowych, „uruchamiać” kolejne kraje. Spodziewa się dalszych wzrostów sprzedaży zarówno w kwietniu jak i całym 2Q'20.

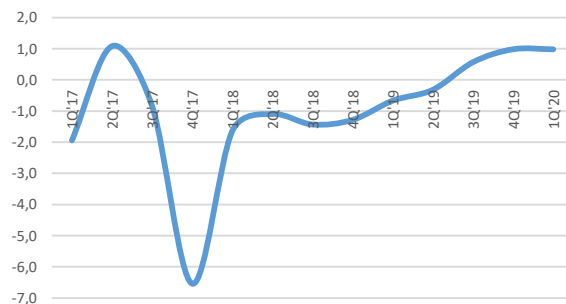
Deweloper podtrzymuje prognozę na 2020 rok, która zakłada 19 mln PLN przychodów i 3 mln PLN zysku netto.

Przychody ze sprzedaży [mln PLN]



Źródło: Dom Maklerski BDM S.A., spółka

Zysk netto [mln PLN]



Źródło: Dom Maklerski BDM S.A., spółka

Polnord

Deweloper wypracował w '19 ok. 143,0 mln PLN przychodów oraz poniósł ok. 99,4 mln PLN straty EBIT i 116,7 mln PLN straty netto z działalności kontynuowanej.

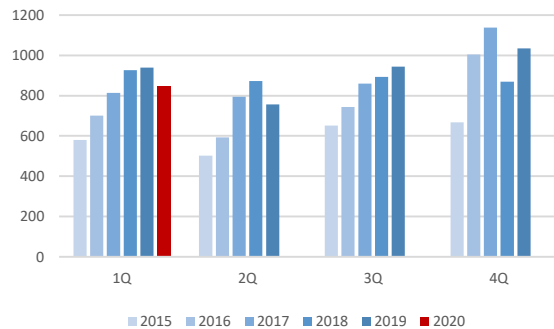
Open Finance

Grupa planuje do 31 maja 2020 roku przeprowadzić zwolnienia grupowe, które objąć mają maksymalnie 380 osób w Open Finance i do 60 osób w spółce zależnej Home Broker.

Murapol

W 1Q'20 deweloper zakontraktował 846 mieszkań (-10% r/r) oraz wydał klientom 402 lokali (-27% r/r).

Murapol – kontraktacja kwartalna [szt.]



Źródło: Dom Maklerski BDM S.A., spółka

Arcus

Giełda Papierów Wartościowych w Warszawie ustaliła, że dniem wycofania akcji spółki z obrotu na rynku głównym GPW będzie 14 kwietnia 2020 roku.

Tauron

Spółka prowadzi rozbudowę istniejącej sieci DWDM, która ma zakończyć się do końca 2Q'20.

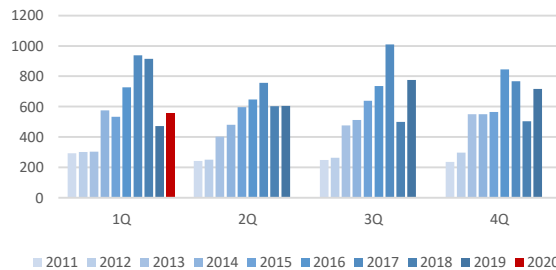
Stalprofil

Zarząd spółki rekomenduje walnemu zgromadzeniu przeznaczenie całego zysku netto za 2019 rok na kapitał zapasowy.

Robyg

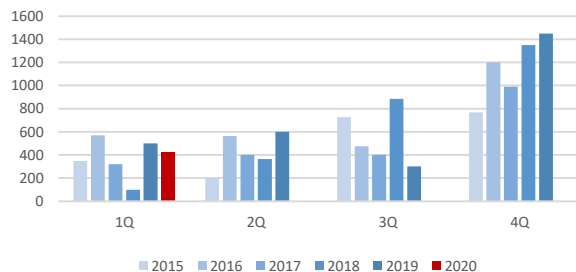
W 1Q'20 deweloper zakontraktował 588 mieszkań (+18% r/r) oraz wydał klientom 420 lokali (-16% r/r). W ofercie znajdowało się ok. 1,7 tys. mieszkań.

Robyg – kontraktacja kwartalna [szt.]



Źródło: Dom Maklerski BDM S.A., spółka

Robyg – przekazania kwartalne [szt.]



Źródło: Dom Maklerski BDM S.A., spółka

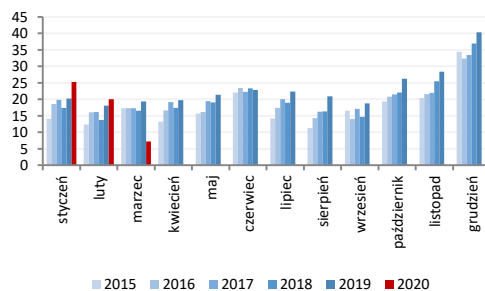
Wielton

Spółka w okresie styczeń-marzec zarejestrowała 654 nowych przyczep i naczepek, o 39,4% mniej r/r - podał Polski Związek Przemysłu Motorowego, powołując się na dane CEP. Udział firmy w rynku wyniósł w tym okresie 16,09% wobec 14,55% w analogicznym okresie ubiegłego roku.

NewConnect	Studio gamingowe Ovid Works złożyło dokument informacyjny na GPW i liczy na debiut na NewConnect jeszcze w 1H'20.
Interma Trade	Spółka otrzymała od biegłego rewidenta pismo z badania sprawozdania rocznego, zawierającą odmowę wydania opinii.
Pharmena	Spółka dokonała nowych zgłoszeń patentowych w Polsce i w USA, umożliwiających spółce uzyskanie ochrony patentowej na zastosowanie 1-MNA w leczeniu i suplementacji w nowozdefiniowanych wskazaniach, obejmujących infekcje wirusowe, w szczególności infekcje skutkujące powstaniem zapalenia dróg oddechowych (m.in. grypa, infekcja wirusem Sars-CoV-2, zapalenie płuc, oskrzeli), a także obejmujących choroby alergiczne (m.in. astma).
No Gravity Games	Data premiery gry "Make War" na konsolę Nintendo Switch w Ameryce Północnej, Europie, Australii i Hong Kongu została ustalona na 16 kwietnia,
Bumech	<p>Spółka odnotowała wzrost wydobycia rudy boksytu o ponad 15% r/r do 81 076 ton w okresie styczeń-marzec 2020 r. Grupa opracowała wariantowy plan postępowania w warunkach pandemii, który został wdrożony do realizacji.</p> <p>W związku z pandemią koronawirusa grupa ocenia, że obecnie nie jest dobry czas na opracowywanie strategii rozwoju, jednak "w stosownym czasie" Bumech dokona przeglądu i rewizji kierunków strategicznych.</p>
PGS Software	<p>Szacunkowe przychody w 1Q'20 wzrosły o 13% r/r do 39,3 mln PLN. Spółka podała, że w minionym kwartale pozyskała 6 nowych klientów.</p> <p>Przychody mogą w 2Q'20 sukcesywnie maleć, osiągając 25% spadek w stosunku do średniej ze stycznia i lutego.</p> <p>"Wysoka sprzedaż w pierwszym kwartale, a w szczególności w marcu, była między innymi efektem wstrzymania szkoleń i różnych innych aktywności wewnętrznych, co pozwoliło na zwiększenie zakresu prac realizowanych dla klientów i wystawienie wyższych faktur. Nie może to jednak dawać obrazu, który by ignorował sytuację wynikającą z pandemii. Zarząd podtrzymuje informację, że w kolejnych miesiącach przychody spółki będą sukcesywnie maleć, a w czerwcu spadek może osiągnąć ok. 25% przychodów, porównując do średniej ze stycznia i lutego br. Częściowo wynikać to będzie ze zmniejszonych zespołów, a częściowo z powodu udzielenia rabatów klientom znajdującym się w trudnej sytuacji" - napisano.</p> <p>PGS Software podał, że poczynił oszczędności we wszystkich możliwych obszarach, włączając w to obniżkę wynagrodzeń. Spółka monitoruje na bieżąco płatności i zawiąże rezerwy na poczet części zagrożonych należności, które na koniec marca wyniosły około 2,2 mln PLN. W kolejnych miesiącach mogą one sięgnąć ok. 10% przychodów.</p>
Redan	<p>Grupa ogranicza wydatki, redukuje zamówienia na sezon jesienny. Spółka będzie pracować nad finansowaniem.</p> <p>"8 marca w sklepach Top Secret zrealizowaliśmy 1 mln PLN sprzedaży. Tydzień później większość naszych sklepów została zamknięta, a w 70 otwartych sklepach zrobiliśmy 10 tys. PLN obrotu. Nikt nie był przygotowany do tempa i skali zmian" - powiedział Kruszyński.</p> <p>"Zostaliśmy z kosztami czynszów i zatrudnienia, ale i kosztami logistyki, zakupu towarów. W tej branży towary kupuje się z dużym wyprzedzeniem - w marcu zamawialiśmy towary, które miały przyjechać w okresie wrzesień-listopad. Tymczasem nie mamy w branży cienia wątpliwości, że nawet jeśli centra handlowe zostaną otwarte na początku maja, to nie zapewnią się klientami i nie wrócimy szybko do poprzednich obrotów. Doświadczenia chińskie pokazują, że spadki wejść klientów i spadki sprzedaży są kilkudziesięcioprocentowe" - dodał prezes.</p> <p>Jak poinformował, nie widać wzrostu sprzedaży w kanale internetowym spółki. W Top Secret udział e-commerce wynosił 15-20%.</p> <p>Pytany, czy spółka rozważa emisję akcji, odpowiedział: "Emisja akcji nie jest prostym i oczywistym rozwiązaniem. Analizujemy sytuację z głównym akcjonariuszem i być może uda się wypracować jakieś rozwiązanie".</p> <p>Kruszyński wskazał, że spółka TXM, w której Redan ma udziały, jest w trudniejszej sytuacji, bo jest objęta postępowaniem restrukturyzacyjnym.</p>
Rafamet	Spółka wstrzymuje do odwołania realizację studium wykonalności inwestycji potencjalnego projektu inwestycyjnego dotyczącego budowy linii technologicznej do produkcji kół kolejowych oraz zestawów kołowych w Kuźni Raciborskiej.
Trans Polonia	<p>W '19 grupa wypracowała ok. 261,6 mln PLN przychodów, ok. 19,8 mln PLN EBIT oraz 12,0 mln PLN wyniku netto.</p> <p>Trans Polonia nie przewiduje obecnie istotnego wpływu pandemii na wyniki grupy.</p>
Getin Hld.	Akcjonariusze banku zdecydują w trakcie walnego zgromadzenia zwołanego na 5 maja 2020 roku o niewypłaceniu dywidendy z zysku za 2019 rok.

Polnord	Cordia International nabył na GPW w wyniku wezwania 25,4 mln akcji Polnordu, a ponadto poza rynkiem regulowanym 1,18 mln akcji spółki.
ES-System	GPW ustaliła, że dniem wycofania akcji ES-System z obrotu na rynku głównym GPW będzie 14 kwietnia 2020 roku.
Nieruchomości	Liczba zapytań o kredyt mieszkaniowy w tyg.30.03-05.04 wzrosła o 17,4% w porównaniu do poprzedniego tygodnia, a w relacji rok do roku spadła o 7,1% - podała BIK w komunikacie.
Capital Park	Spółka spodziewa się, że na skutek redukcji opłat z tytułu NOI grupy za 2Q'20 może być mniejszy o ok. 45%. W komunikacie podano, że grupa nie przewiduje obecnie niedotrzymania lub naruszenia zasad zawartych umów, w szczególności umów bankowych czy dotyczących obligacji. Capital Park nie widzi również konieczności dokonania odpisów z tytułu utraty wartości w odniesieniu do aktywów finansowych lub niefinansowych.
Biomed-Lublin	Spółka ma umowę z turecką firmą farmaceutyczną Valentis dotyczącą współpracy w zakresie rejestracji, dostawy i dystrybucji leku Onko BCG 100 w Turcji. Łączna minimalna wartość zamówień w pierwszych pięciu latach obowiązywania umowy po rejestracji produktu, została określona na 40 mln PLN.
Ailleron	Spółka w związku z pandemią nie redukuje zatrudnienia i nie obniża wynagrodzeń pracowników. Ailleron widzi duże ryzyko obniżenia przychodów w segmencie HotelTech, ale wynik ten nie powinien istotnie negatywnie wpłynąć na wyniki całej grupy.
BAH	Spółka podała, że zawarła umowę sprzedaży udziałów w spółce BA Car Rental Sp z o.o. za 5 tys. PLN. Decyzja była spowodowana rozczarującymi wynikami podmiotu. Tym samym BAH wycofał się z rynku krótkoterminowego wynajmu aut.
Makarony Polskie	W '19 grupa wypracowała ok. 165,6 mln PLN przychodów, ok. 6,9 mln PLN EBIT i 3,8 mln PLN zysku netto.
Rafamet	W '19 grupa wypracowała ok. 115,0 mln PLN przychodów, ok. 3,6 mln PLN EBIT i 1,1 mln PLN zysku netto.
Monnari	W marcu spółka wypracowała ok. 7,2 mln PLN przychodów (-63% r/r). Grupa podała, że wyniki były obciążone negatywnym wpływem rozwoju epidemii COVID-19 i obserwowany jest też spadek sprzedaży w e-commerce. Do momentu zniesienia zakazu dot. handlu spółka nie będzie publikowała odczytów sprzedażowych.

Monnari – sprzedaż miesięczna [mln PLN]

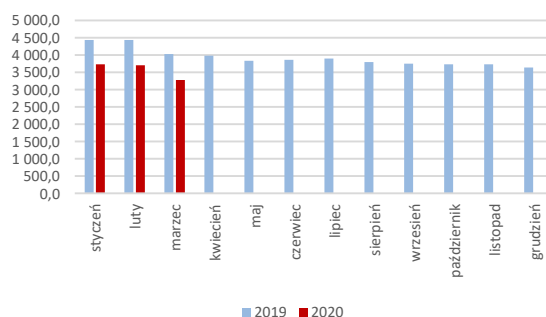


Źródło: Dom Maklerski BDM S.A., spółka

Skarbiec

Wartość AuM na koniec marca wyniosła 3,28 mld PLN.

Skarbiec – aktywa pod zarządzaniem [mln PLN]



Źródło: Dom Maklerski BDM S.A., spółka

Wydział Analiz i Informacji Dom Maklerski BDM S.A.

ul. 3-go Maja 23, 40-096 Katowice, Tel.: 032 208 14 35, analizy@bdm.com.pl

Orbis	AccorInvest Group ogłosił przymusowy wykup 664,7 tys. akcji Orbisu po cenie 115 PLN za sztukę - wynika z opublikowanego w czwartkowym "Parkiecie" ogłoszenia.
Branża restauracyjna	Internet nie pomógł, restauracje będą znikać. Po zamknięciu lokali klienci nie zaczęli masowo zamawiać posiłków do domów online czy przez telefon. Dlatego lokale już znikają, a to dopiero początek zmian na tym rosnącym od lat rynku. - Rzeczpospolita
Branża paliwowa	Na stacjach mocno spada sprzedaż paliw i kawy. Koronawirus powoduje, że ruch osobowy i towarowy jest dziś dużo mniejszy niż miesiąc temu. To przyczynia się do drastycznego spadku obrotów i uderza w kondycję stacji. - Rzeczpospolita
TFI	Aktywa funduszy spadły o kilkadziesiąt procent. Około 20 mld PLN odpływów netto oraz wysokie straty części funduszy w marcu przełożyły się na niespotykany spadek aktywów TFI. - Parkiet
Branża przemysłowa	Spółki przemysłowe osłabione przez kryzys. Oczekiwany wzrost zadłużenia. Przedstawiciele branży wytwórczej, w większym lub mniejszym stopniu nastawieni na eksport, najmocniej odczuwają negatywne skutki kryzysu wywołanego pandemią Covid-19. - Parkiet
Deweloperzy	Rynek mieszkaniowy szybko stygnie. Mniejszy popyt i wzrost podaży muszą prowadzić przynajmniej do wyhamowania wzrostu cen. – Dziennik Gazeta Prawna
Branża odzieżowa	Sprzedaż ubrań - Będzie wojna cenowa. – Gazeta Wyborcza
BNP Paribas Polska	BNP Paribas Bank Polska sprzedaje już ubezpieczenia Cardif w oddziałach i call center, w planach jest jednak dystrybucja w bankowości internetowej i mobilnej. Partnerzy liczą, że uda im się ruszyć jeszcze w tym roku. – Puls Biznesu
Interma Trade	W '19 spółka wypracowała ok. 94,1 mln PLN przychodów oraz poniosła ok. 7,5 mln PLN straty EBIT i 12,3 mln PLN straty netto.

Źródło: Dom Maklerski BDM S.A., spółki, PAP

WYDZIAŁ ANALIZ I INFORMACJI:

Krystian Brymora

Dyrektor Wydziału
tel. (+48) 501 238 443
e-mail: krystian.brymora@bdm.pl
[strategia, chemia, przemysł, energetyka](#)

Michał Fidelus

Analityk rynku akcji
tel. (+48) 666 073 972
e-mail: michal.fidelus@bdm.pl
[banki, finanse](#)

Adrian Górniak

Analityk rynku akcji
tel. (+48) 668 516 977
e-mail: adrian.gorniak@bdm.pl
[deweloperzy, handel, media](#)

Krzysztof Tkocz

Młodszy analityk rynku akcji
tel. (+48) 516 086 705
e-mail: krzysztof.tkocz@bdm.pl
[gry komputerowe](#)

WYDZIAŁ OBSŁUGI KLIENTÓW INSTYTUCJONALNYCH:

Leszek Mackiewicz

Dyrektor Wydziału
tel. (022) 62-20-848
e-mail: leszek.mackiewicz@bdm.pl

Tomasz Ilczyszyn

tel. (022) 62-20-854
e-mail: tomasz.ilczyszyn@bdm.pl

Maciej Fink-Finowicki

tel. (022) 62-20-855
e-mail: maciej.fink-finowicki@bdm.pl