

Redaktor wydania: Adrian Górniak/ Krystian Brymora

**KOMENTARZ PORANNY**

**Przygaszony optymizm**

Wczorajsza sesja dla WIG20 zakończyła się wzrostem indeksu o 1,4% (w ciągu dnia zyskiwał prawie 5%), tym samym zatrzymał się na poziomie 1603,5 pkt. Obroty na polskich blue chipach wyniosły 1,3 mld PLN. Największą zwyżkę zaliczyły takie spółki jak Alior Bank 15,9%, Pekao 7,5% oraz KGHM 6,2%. Z drugiej strony znalazły się m.in. takie walory jak CD Projekt -4,9%, Lotos -2,4% oraz JSW -2,0%. mWIG40 zakończył dzień 1,9% na plusie, natomiast sWIG80 wyróżnił się negatywnie zamykając się ze stratą 0,1%. Na europejskich parkietach panowały pozytywne nastroje potęgowane oczekiwaniami co do wypłaszczenia krzywej zachorowań na COVID-19, tym samym niemiecki DAX zakończył dzień zwyżką 2,8%, brytyjski FTSE100 zyskał 2,2%, a francuski CAC40 urósł o 2,1%. Przez większą część sesji główne indeksy na Wall Street kontynuowały mocne wzrosty, pod koniec notowań siła byków osłabła i na zamknięciu znalazły się pod kreską. Nasdaq Composite stracił 0,3%, S&P500 0,2%, a Dow Jones 0,1%. Inwestorzy liczą, że najgorsza faza pandemii w USA powoli się kończy. Na rynkach azjatyckich Nikkei zyskuje 2,5%, a Shanghai Composite Index 4,3%. Dzisiaj przed nami posiedzenie RPP w Polsce (bez konferencji) a o 20:00 poznamy protokół z posiedzenia FOMC za marzec w USA.

Krzysztof Tkocz

**SKRÓT INFORMACJI ZE SPÓŁEK**

- **COVID-19:** Włochy z najniższą dynamiką zakażeń od 13.03; stabilizacja w EU oprócz Francji/Belgii/UK; kolejne duże wzrosty w USA; mocno przyspiesza Turcja [komentarz BDM];
- **Grupa Azoty/ZAP/PCE:** wyniki 4Q'19 słabsze od naszych oczekiwań i konsensusu, obciążone zdarzeniami jednorazowymi, dobra gotówka. Szczególnie w Puławach; konferencja dziś o 10:00 [komentarze BDM];
- **PKN Orlen:** Spółka mimo pandemii nie wstrzymuje inwestycji i akwizycji, CAPEX na '20 bez zmian – D. Obajtek;
- **Handel:** Branża retail postuluje, bu całkowite opłaty dla najemców stanowiły 8% obrotu;
- **Inpro:** Deweloper liczy, że przy szybkim zakończeniu epidemii COVID-19, przychody będą zbliżone r/r;
- **Blobber Team:** Spółka ma umowę z globalnym wydawcą na produkcję nowej gry;
- **Deweloperzy, handel:** Właściciele centrów handlowych chcą działań osłonowych i porozumienia z najemcami;
- **PlayWay:** Skrót czatu inwestorskiego z prezesem spółki;
- **Erbud:** Spółka spodziewa się w '20 ponad 2 mld PLN przychodów i zbliżonych wyników r/r – D. Grzeszczak;
- **GTC:** Optimum Ventures po przejęciu spółki zamierza ją pozostawić na giełdzie;
- **Newag:** Spółka ma umowę z SKM wartą 543 mln PLN;
- **Oponeo, Pekabex:** Dane ze sprzedaży/produkcją miesięczną za marzec'20 [wykresy BDM];
- **JWC:** Dane operacyjne za 1Q'20 [wykresy BDM];
- **Libet:** Potencjalny inwestor zrezygnował z zakupu przedsiębiorstwa Libetu;
- **Alior:** Bank nie planuje rewizji strategii – K. Bachtą, Parkiet;
- **GPW:** Wyniki za '19.

**WYKRES DNIA**

Opór na 1655 pkt (62% zniesienia ostatniej fali spadkowej) zatrzymuje ponad 30% wzrost WIG20 (od minimów). Tym samym zwyżkę tę należy na razie traktować jako korektę marcowej wyprzedaży. Podobny poziom zatrzymuje również S&P500.

**WIG20- daily**



Źródło: Dom Maklerski BDM S.A., Bloomberg

**Notowania: wtorek, 7 kwietnia 2020**

	Wartość	Zmiana	
		1D	YTD
WIG20	1 603,5	1,4%	-25,4%
WIG30	1 846,4	1,7%	-25,3%
mWIG40	3 056,2	1,9%	-21,8%
sWIG80	10 473,6	-0,1%	-13,0%
WIG	44 110,9	1,4%	-23,7%
WIG Banki	4 339,3	4,4%	-35,9%
WIG Bud	2 019,6	-2,2%	-11,4%
WIG Chemia	6 696,5	5,4%	-20,2%
WIG Dew	1 907,6	3,7%	-22,5%
WIG Energia	1 336,5	0,7%	-31,9%
WIG Games	21 366,0	-5,7%	13,9%
WIG IT	2 755,1	-1,1%	-2,8%
WIG Media	4 288,7	2,9%	-20,2%
WIG Paliwa	4 970,8	1,0%	-23,4%
WIG Spoż	2 833,0	0,4%	-9,4%
WIG Surowce	2 180,9	5,4%	-29,4%
WIG Telco	745,4	-0,4%	-14,7%
DAX	10 356,7	2,8%	-21,8%
CAC40	4 438,3	2,1%	-25,8%
BUX	32 715,7	-0,4%	-29,0%
S&P500	2 659,4	-0,2%	-17,7%
DJIA	22 653,9	-0,1%	-20,6%
Nasdaq Comp	7 887,3	-0,3%	-12,1%
Bovespa	76 358,1	3,1%	-34,0%
Nikkei225	19 157,8	1,1%	-19,0%
S&P/ASX 200	5 278,4	0,5%	-21,0%
Złoto	1 647,7	-0,8%	8,6%
Miedź	4 884,0	0,9%	-20,9%
Ropa	23,6	-9,4%	-60,6%
EUR/PLN	4,53	-0,8%	6,5%
USD/PLN	4,16	-1,7%	9,6%
CHF/PLN	4,29	-0,8%	9,3%
EUR/USD	1,09	0,9%	-2,9%
USD/JPY	108,76	-0,4%	0,1%

**FW20**

	Wartość	Zmiana	
Kurs otwarcia	1 609	54	3,47%
Kurs zamknięcia	1 589	9	0,57%
Kurs min.	1 589	46	2,98%
Kurs max.	1 653	68	4,29%
Wolumen obrotu	29 505	6 951	30,82%
Otwarte pozycje	41 613	-2 015	-4,62%

**Indeksy GPW**

Indeks	Open	Low	High	Close	1D	Obrót
WIG20	1 602,14	1 602,14	1 655,29	1 603,50	1,4%	1 299
WIG30	1 857,62	1 846,39	1 904,10	1 846,39	1,7%	1 393
mWIG40	3 034,20	10 449,46	10 643,39	3 056,18	1,9%	188
sWIG80	10 587,07	3 033,00	3 143,74	10 473,57	-0,1%	58
WIG-PL	45 922,38	45 032,02	46 045,71	45 032,02	1,4%	1 609
WIG	44 116,52	44 104,47	45 387,40	44 110,86	1,4%	1 615

**WIG20**

	Close	MC	1D	YTD
Alior	14,77	1 928	15,9%	-48,5%
CCC	33,20	1 367	0,0%	-69,8%
CD Projekt	302,70	29 096	-4,9%	8,3%
Cyfrowy P.	24,00	15 349	0,0%	-14,1%
Dino	165,20	16 196	-0,5%	14,7%
JSW	12,55	1 474	-2,0%	-41,3%
KGHM	69,00	13 800	6,2%	-27,8%
Lotos	63,56	11 751	-2,4%	-24,0%
LPP	5 435,00	10 068	5,5%	-38,4%
mBANK	229,60	9 724	0,7%	-41,0%
Orange	6,05	7 933	-0,3%	-15,1%
Pekao	61,32	16 095	7,5%	-39,0%
PGE	4,57	8 539	1,8%	-42,6%
PGNIG	3,54	20 467	1,8%	-18,2%
PKN Orlen	64,90	27 758	1,7%	-24,4%
PKOBP	23,41	29 263	3,2%	-32,1%
Play	29,52	7 505	-1,1%	-15,7%
PZU	30,25	26 122	2,0%	-24,4%
Santander Polska	176,60	18 029	2,1%	-42,6%
Tauron	1,17	2 047	-1,7%	-28,8%

mWIG40				Close				MC				1D				YTD																																																																																																																																																																																							
11 bit st.	362,00	828	-8,1%	-9,5%	GPW	37,90	1 591	3,4%	-3,6%	Amica	92,00	715	3,4%	-32,8%	GTC	6,90	3 350	11,7%	-28,7%	Amrest	22,70	4 984	16,4%	-47,6%	Handlowy	42,85	5 599	2,5%	-17,3%	Asseco PL	60,00	4 980	-1,8%	-5,7%	ING BSK	141,20	18 370	2,2%	-30,3%	Azoty	24,70	2 450	12,3%	-15,6%	Inter Cars	162,00	2 295	-3,9%	-21,0%	Benefit Sys.	740,00	2 116	4,8%	-16,1%	Kemuel	39,50	3 319	0,5%	-12,7%	BNP Paribas	55,60	8 196	9,0%	-18,2%	Kęty	345,00	3 306	1,8%	-0,3%	Bogdanka	18,30	622	0,0%	-47,5%	Kruk	81,50	1 546	11,4%	-51,3%	Budimex	167,00	4 264	-5,3%	-2,9%	Livechat	45,00	1 159	-1,5%	3,9%	Ciech	28,50	1 502	-2,4%	-28,2%	Mabion	26,00	357	-4,1%	-66,2%	Comarch	188,00	1 529	0,5%	0,5%	Millennium	3,63	4 404	8,4%	-37,9%	Develia	1,90	850	1,8%	-25,2%	Neuca	426,50	1 981	-4,4%	12,8%	Dom Dev.	67,00	1 680	3,1%	-29,2%	Orbis	113,00	5 207	0,4%	-0,4%	Echo	3,90	1 609	-0,5%	-16,5%	PKP Cargo	12,90	578	-3,4%	-37,1%	Enea	5,14	2 269	0,3%	-35,1%	PlayWay	330,00	2 178	-7,8%	38,1%	Energia	6,75	2 795	-0,6%	-4,7%	Stalprodukt	129,00	720	3,0%	-29,0%	Eurocash	19,57	2 723	1,4%	-10,4%	Ten Square	302,00	2 187	-5,0%	52,5%	Famur	2,51	1 440	3,7%	-15,9%	VRG	2,15	504	8,0%	-46,8%	Forte	12,80	306	6,1%	-58,0%	Wawel	596,00	894	0,0%	-4,5%	Getin	0,97	184	1,3%	-41,7%	WP.PL	57,60	1 674	3,2%	-17,5%

WIG20 vs mWIG40 vs sWIG80 [zmiana % YTD]



WIG20 Index (WIG20) g1598 Daily 07OCT2019-07APR2020 Copyright© 2020 Bloomberg Finance L.P.   
 Źródło: Bloomberg, Dom Maklerski BDM S.A.

FW20

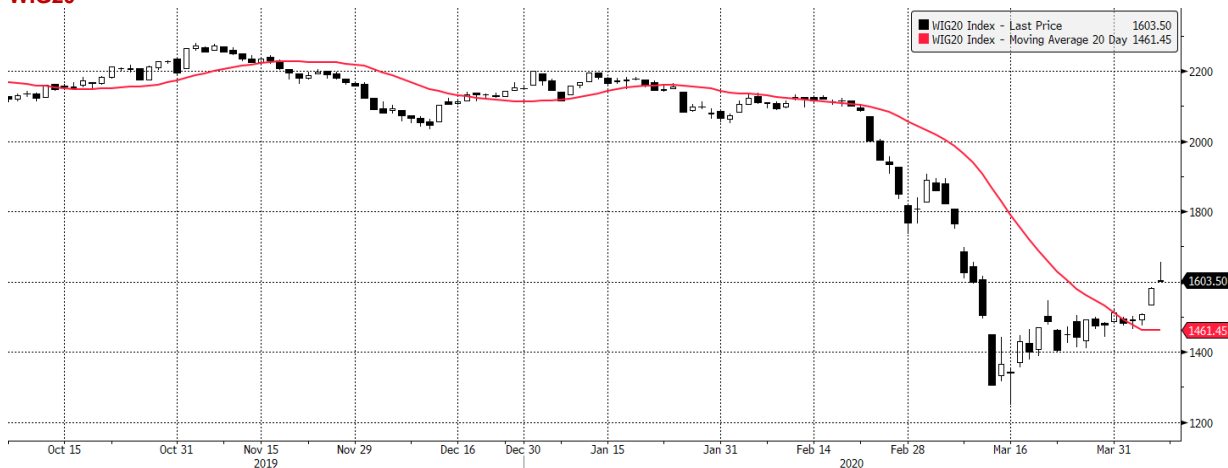


KRS1 Index (HSE WIG20 Index Future) g1598 Daily 07OCT2019-07APR2020   
 Źródło: Bloomberg, Dom Maklerski BDM S.A.

Copyright© 2020 Bloomberg Finance L.P.

07-Apr-2020 22:21:06

WIG20



WIG20 Index (WIG20) g1599 Daily 07OCT2019-07APR2020   
 Źródło: Bloomberg, Dom Maklerski BDM S.A.

Copyright© 2020 Bloomberg Finance L.P.

07-Apr-2020 22:21:43

INFORMACJE ZE SPÓLEK

COVID-19

Codzienny monitoring COVID-19.

**BDM: Minął 89 dzień epidemii w Chinach, 68 we Włoszech, 44 w Niemczech i 35 w Polsce. Wirus jest obecny w 209 krajach. Liczba globalnych przypadków przekroczyła 1,4 mln mln (+85 tys.). Aktywnych przypadków jest ponad 1 mln (+62 tys.).**

*W Chinach zanotowano 62 nowe przypadki, wszystkie „importowane”. 2 os. zmarły. Od 17.03 czyli po 67 dniu od 1. przypadku, praktycznie brak tam nowych zachorowań w kraju. Zostało tylko 1,2 tys. aktywnych. Na ulicach życie powoli wraca do normy, a gospodarka do poprzedniej aktywności. Są jednak obawy o II falę zachorowań. W Wuhan działalność rozpoczął port lotniczy i ludzie zaczęli wyjeżdżać z miasta wracając do pracy. Niemniej panuje duży strach i niewielu chce się gdziekolwiek ruszać,*

*W USA we wtorek znowu przybyło >30 tys. nowych przypadków i tym samym kraj ten przekroczył 400 tys. (42 przypadki na początku marca). Kraj odnotował nowy, dzienny rekord śmierci (blisko 2 tys. i łącznie 12,9 tys.). W samym NY zmarło już 5,5 tys. - wskaźnik śmiertelności 4% (wiarygodny z uwagi na największą ilość testów/1M populacji- aż 16 tys. vs 2,4 tys. w Polsce). Wg. L. Kudłowa jest plan ponownego otwarcia gospodarki „tak szybko jak się da”, „modłę się żeby to było za kilka tygodni”.*

*We Włoszech tempo nowych zakażeń spadło do 3 tys., co jest najniższą dynamiką od 13 marca. Rząd rozważa poluznienie niektórych ograniczeń w nadchodzących tygodniach. Liczba zmarłych wzrosła o 604 os. W Europie stabilizacja bądź spadek tempa oprócz Francji czy sąsiedniej Belgii. We Francji aż 11 tys. vs 5,2 tys. w poniedziałek (dochodzą osoby z domów opieki) a w sąsiedniej Belgii (1,4 tys.). Dalsze duże przyrosty w UK (3,6 tys.), a kraj ten notuje największy dzienny przyrost śmierci (786 os.). Premier B. Johnson przebywa na intensywnej terapii w stanie stabilnym.*

*Z ciekawostek: Arabia Saudyjska ma 2,8 tys. przypadków i wprowadziła godzinę policyjną w gł. miastach. Wg tamtejszego ministerstwa w 34 mln kraju zarazić się może 10-200 tys. ludzi. Do monitoringu została włączona Turcja, która charakteryzuje się bardzo dużymi przyrostami dziennymi (3-4 tys.) i ma ogólną liczbę zakażonych 34 tys. Mocno skoczyła też Rosja (>1 tys. dziennie, 7,5 tys. ogółem).*

*W Polsce na dzień 07.04.2020 było 4,848 tys. przypadków (+435), co oznacza poziom zbliżony do niedzielnego rekordu 475 os. Najwięcej przypadków (1247) i najwięcej nowych (182) tradycyjnie w Mazowieckim. W Śląskim +39 nowych i ogółem 601 zakażeń. Ministerstwo Zdrowia podało, że wykonało 6748 testów wobec rekordu w niedzielę (7,8 tys.). Pamiętajmy, że istnieje silna, dodatnia korelacja między ilością testów a nowymi przypadkami (Pearson aż 0,94). Wskaźnik pozytywnych wzrósł do 4,9%, co świadczy o wciąż niewystarczającym testowaniu. W relacji do państw europejskich znajdujemy się na szarym końcu pod względem „sprawdzonej” populacji (tylko 2,4 tys. testów/1mln, Norwegia/Szwajcaria ok. 20 tys./1M, Czechy 8,5 tys./1M)*

	TEMPO nowych zarażeń/dzień																		
	RAZEM	Chiny	inne	Korea	Włochy	Iran	Niemcy	Francja	Hiszpania	Polska	USA	Szwajc.	UK	Norwegia	Holandia	Austria	Belgia	Czechy	Turcja
8 mar	3 876	40	3 836	69	1 492	743	218	410	244	5	144	96	65	22	76	20	31	6	0
9 mar	4 407	19	4 388	131	1 797	595	206	286	557	6	148	19	50	23	57	32	39	6	0
10 mar	4 684	24	4 660	242	977	881	234	372	447	5	291	111	52	85	61	51	28	25	0
11 mar	7 126	15	7 111	114	2 313	958	508	497	599	9	269	160	83	214	121	64	47	31	1
12 mar	8 501	20	8 481	110	2 651	1 075	779	595	849	20	393	218	134	132	111	115	85	22	0
13 mar	10 927	11	10 916	107	2 547	1 289	930	785	2 106	17	565	281	208	375	190	143	160	25	4
14 mar	11 093	20	11 073	76	3 497	1 405	850	838	1 081	36	662	236	342	75	155	151	130	48	1
15 mar	12 833	16	12 817	74	3 590	1 169	1 288	924	1 485	21	672	842	232	172	176	205	197	109	12
16 mar	13 113	21	13 092	84	3 233	1 053	1 428	1 210	1 630	52	875	136	171	84	278	156	172	85	29
17 mar	15 987	13	15 974	93	3 526	1 178	2 126	1 097	2 398	61	1 284	389	407	143	292	316	185	67	51
18 mar	20 633	34	20 599	152	4 207	1 192	2 606	1 404	2 084	49	3 808	334	676	92	346	314	243	110	93
19 mar	26 567	39	26 528	87	5 322	1 046	3 347	1 861	4 167	68	4 901	1 146	643	228	409	367	309	205	168
20 mar	30 753	41	30 712	147	5 986	1 237	4 528	1 617	3 494	70	5 409	1 393	714	177	534	375	462	124	311
21 mar	31 899	46	31 853	98	6 557	966	2 516	1 847	3 925	111	7 118	1 248	1 035	200	637	636	558	106	277
22 mar	30 618	39	30 579	64	5 560	1 028	2 509	1 559	3 272	98	8 009	611	665	218	573	558	586	125	289
23 mar	42 579	78	42 501	76	4 789	1 411	4 183	3 838	6 368	115	11 244	1 321	967	240	545	892	342	116	293
24 mar	35 587	47	35 540	100	5 249	1 762	3 935	2 448	6 922	152	8 769	1 082	1 427	241	811	809	526	158	343
25 mar	54 446	67	54 379	104	5 210	2 206	4 332	2 929	7 457	150	13 575	1 020	1 452	234	852	305	668	260	561
26 mar	60 469	55	60 414	91	6 203	2 389	6 615	3 922	8 271	170	17 105	914	2 129	272	1 019	1 321	1 298	271	1 196
27 mar	65 195	54	65 141	146	5 909	2 926	6 933	3 809	7 933	168	18 662	1 117	2 885	399	1 172	788	1 049	354	2 069
28 mar	67 273	45	67 228	105	5 974	3 076	6 824	4 611	7 516	249	19 520	1 148	2 546	261	1 159	574	1 850	384	1 704
29 mar	57 619	31	57 588	78	5 217	2 901	4 740	2 599	6 875	224	18 402	753	2 433	252	1 104	517	1 702	154	1 815
30 mar	63 457	48	63 409	125	4 050	3 186	4 450	4 376	7 846	193	22 075	1 093	2 619	178	884	830	1 063	184	1 610
31 mar	73 085	36	73 049	101	4 053	3 110	4 923	7 578	7 967	256	24 325	683	3 009	179	845	562	876	307	2 704
1 kwi	77 158	35	77 123	89	4 782	2 988	6 173	4 861	8 195	243	26 722	1 163	4 324	236	1 019	531	1 189	281	2 148
2 kwi	79 827	31	79 796	86	4 668	2 875	6 813	2 116	7 947	292	29 893	1 059	4 244	341	1 083	418	1 384	269	2 456
3 kwi	102 168	19	102 149	94	4 585	2 715	6 365	23 060	7 134	437	32 282	779	4 450	152	1 026	396	1 422	332	2 786
4 kwi	85 085	30	85 055	81	4 805	2 560	4 933	7 788	6 969	244	34 162	899	3 735	180	904	256	1 661	282	3 013
5 kwi	71 069	39	71 030	47	4 316	2 483	4 031	2 886	5 478	475	25 193	595	5 903	209	1 224	270	1 260	115	3 135
6 kwi	73 131	32	73 099	47	3 599	2 274	3 252	5 171	5 029	311	30 799	557	3 802	106	952	246	1 123	235	3 148
7 kwi	84 587	62	84 525	53	3 039	2 089	4 288	11 059	5 267	435	32 911	596	3 634	221	777	342	1 380	195	3 892
20																			
RAZEM																			
przypadki	1 431 917	81 802	1 350 115	10 384	135 586	62 589	107 663	109 069	141 942	4 848	400 540	22 253	55 242	6 086	19 580	12 639	22 194	5 017	34 109
śmierci	82 083	3 333	78 750	200	17 127	3 872	2 016	10 328	14 045	129	12 857	821	6 159	89	2 101	243	2 035	88	725
zdrowi	302 209	77 279	224 930	6 776	24 392	27 039	36 081	19 337	43 208	191	21 711	8 704	135	32	250	4 046	4 157	172	1 582
aktywne	1 047 625	1 190	1 046 435	3 408	94 067	31 678	69 566	79 404	84 689	4 528	365 972	12 728	48 948	5 965	17 229	8 350	16 002	4 757	31 802

Źródło: BDM,, <https://www.worldometers.info/coronavirus/>

Wydział Analiz i Informacji Dom Maklerski BDM S.A.

ul. 3-go Maja 23, 40-096 Katowice, Tel.: 032 208 14 35, analizy@bdm.com.pl

Opracowanie ma charakter czysto informacyjny i zostało opracowane na podstawie informacji uznanych przez autorów za wiarygodne. Zawarte w nim komentarze są subiektywnymi poglądami autorów. Opracowanie i zawarte w nim komentarze nie są podstawą żadnej rekomendacji kupna bądź sprzedaży w rozumieniu obowiązującego prawa i nie powinny być tak interpretowane. Publikowanie w prasie lub w Internecie całości lub części opracowania wymaga zgody sporządzających raport.

Grupa Azoty

Spółka opublikowała raport za 2019 rok

Konferencja z zarządem dziś o 10:00

<https://zoom.us/j/856767206?pwd=V1MyMHN4ZDVVQWQ2WHJMeGowSXZwQT09>

Meeting ID: 856 767 206

Password: 01252

Wybrane dane finansowe [mln PLN]

	4Q'18	4Q'19	r/r	4Q'19P BDM	różnica	4Q'19P konsensus	zakres	różnica	2018	2019	r/r
Przychody	2 797,3	2 641,5	-5,6%	2 422,8	9,0%	2 888,0	2423-3334	-8,5%	9 999,0	11 307,9	13,1%
Wynik brutto na sprzedaż	465,6	494,4	6,2%	589,6	-16,1%				1 592,5	2 474,0	55,3%
EBITDA	191,4	166,8	-12,8%	222,5*	-25,0%	212,8	191,6-248,8	-21,6%	764,4	1 424,1	86,3%
EBITDA Adj.	191,4	187,5	-2,0%	251,3	-25,4%				771,2	1 476,0	91,4%
EBIT	10,9	-28,3		39,4		3,8	-17,7-36,9		81,0	612,8	656,7%
Zysk brutto	-0,5	-35,6		14,0					40,4	558,5	1282,3%
Zysk netto	-8,3	-77,7		9,9		-13,3	-30,2-8,2		25,8	372,9	1344,8%
Marża zysku brutto ze sprzedaży	16,6%	18,7%		24,3%					15,9%	21,9%	
Marża EBITDA	6,8%	6,3%		9,2%		7,4%			7,6%	12,6%	
Marża EBIT	0,4%	-1,1%		1,6%		0,1%			0,8%	5,4%	
Marża zysku netto	-0,3%	-2,9%		0,4%		-0,5%			0,3%	3,3%	

P/E 12m 6,6

EV/EBITDA adj. 12m 3,6

Źródło: BDM, spółka. \*- po korekcji o odpis na Siarkopolu (ESPI 25.03).

	1Q'17	2Q'17	3Q'17	4Q'17	1Q'18	2Q'18	3Q'18	4Q'18	1Q'19	2Q'19	3Q'19	4Q'19	2017	2018	2019
<b>Przychody</b>	<b>2 687</b>	<b>2 182</b>	<b>2 196</b>	<b>2 552</b>	<b>2 497</b>	<b>2 380</b>	<b>2 325</b>	<b>2 797</b>	<b>3 365</b>	<b>2 738</b>	<b>2 564</b>	<b>2 642</b>	<b>9 617</b>	<b>9 999</b>	<b>11 308</b>
Nawozy	1 523	1 149	1 108	1 248	1 212	1 104	1 109	1 478	2 097	1 572	1 522	1 525	5 028	4 904	6 716
Tworzywa	411	332	352	324	411	420	363	367	409	381	339	327	1 419	1 562	1 456
Chemia	647	618	646	879	769	745	755	844	752	682	574	631	2 789	3 114	2 639
Energetyka	62	55	49	64	83	58	55	58	66	59	81	67	230	253	274
Pozostałe	44	28	42	38	22	52	43	50	40	44	49	91	152	166	223
<b>EBITDA</b>	<b>453</b>	<b>253</b>	<b>235</b>	<b>246</b>	<b>403</b>	<b>126</b>	<b>44</b>	<b>191</b>	<b>608</b>	<b>333</b>	<b>316</b>	<b>167</b>	<b>1 187</b>	<b>764</b>	<b>1 424</b>
Nawozy	252	124	64	44	168	-68	-84	66	412	209	196	148	484	82	965
Tworzywa	66	55	57	43	60	60	32	40	54	27	3	-18	221	192	66
Chemia	107	52	80	109	127	91	31	34	102	65	42	-2	348	282	208
Energetyka	11	11	21	15	34	18	23	19	25	11	37	30	58	94	102
Pozostałe	17	10	13	35	14	25	43	32	15	21	38	9	76	114	83
<b>EBITDA adj (bez PDO)</b>	<b>461</b>	<b>286</b>	<b>249</b>	<b>323</b>	<b>407</b>	<b>142</b>	<b>66</b>	<b>190</b>	<b>610</b>	<b>364</b>	<b>317</b>	<b>206</b>	<b>1 318</b>	<b>805</b>	<b>1 496</b>
Nawozy	252	125	71	86	168	-60	-76	61	413	201	197	153	534	94	964
Tworzywa	65	55	58	42	59	60	30	42	55	27	3	-15	220	192	70
Chemia	107	71	80	131	126	91	30	49	101	79	40	15	388	296	235
Energetyka	20	15	21	17	36	17	23	14	24	21	38	17	73	91	100
Pozostałe	17	19	19	47	17	33	58	23	17	36	39	36	103	131	127
<b>Marża EBITDA</b>	<b>16,9%</b>	<b>11,6%</b>	<b>10,7%</b>	<b>9,7%</b>	<b>16,1%</b>	<b>5,3%</b>	<b>1,9%</b>	<b>6,8%</b>	<b>18,1%</b>	<b>12,1%</b>	<b>12,3%</b>	<b>6,3%</b>	<b>12,3%</b>	<b>7,6%</b>	<b>12,6%</b>
Nawozy	16,6%	10,8%	5,7%	3,5%	13,9%	-6,2%	-7,6%	4,5%	19,6%	13,3%	12,9%	9,7%	9,6%	1,7%	14,4%
Tworzywa	16,0%	16,7%	16,2%	13,2%	14,6%	14,3%	8,8%	10,9%	13,2%	7,1%	0,9%	-5,4%	15,6%	12,3%	4,6%
Chemia	16,5%	8,5%	12,3%	12,4%	16,5%	12,2%	4,1%	4,0%	13,6%	9,5%	7,3%	-0,2%	12,5%	9,1%	7,9%
Energetyka	17,6%	19,7%	43,7%	23,8%	41,5%	31,2%	41,2%	33,0%	37,9%	18,2%	45,4%	44,0%	25,4%	37,2%	37,4%
Pozostałe	38,8%	36,5%	31,4%	93,2%	63,7%	47,4%	101,2%	64,2%	37,4%	48,4%	78,3%	9,6%	50,0%	68,3%	37,2%

Źródło: BDM, spółka

BDM: Wyniki słabsze o ok. 25% od naszych prognoz i ok. 22% od konsensusu (rozstrzelony, nie uwzględnia konsensusu). Skorygowana EBITDA wyniosła 187,5 mln PLN, w której uwzględniamy odpis na Siarkopol 28,2 mln PLN (ESPI z 25.03) i rozwiązanie rezerwy na przekroczenie emisji w Policach (8,2 mln PLN). Niemniej zdarzeń jednorazowych może być więcej (saldo PDO aż 39 mln PLN). Tym samym EBITDA oczyszczona o saldo PDO wynosi 206 mln PLN.

Bardzo dobry CFO na poziomie 855 mln PLN (gł w Puławach 247 mln PLN), CAPEX 301 mln PLN. Po wydatkach na emisję w Policach (PDH) dług netto nieznacznie rośnie do 2,8 mld PLN (1,97x EBITDA) i jest zgodny z naszymi oczekiwaniami.

**Puławy**

Spółka opublikowała raport za 2019 rok

Konferencja z zarządem dziś o 10:00 (wspólna z Grupa Azoty)

**Wybrane dane finansowe [mln PLN]**

	4Q'18	4Q'19	r/r	4Q'19P BDM	różnica	2018	2019	r/r
Przychody	979,9	856,5	-12,6%	747,3	14,6%	3 577,9	3 583,6	0,2%
Wynik brutto na sprzedaży	143,6	141,7	-1,4%	182,4	-22,3%	551,5	866,8	57,2%
EBITDA	69,0	79,7	15,6%	90,1	-11,5%	270,6	617,7	128,3%
EBITDA Adj.	75,1	79,7	6,2%	90,1	-11,5%	283,4	642,9	126,8%
EBIT	13,6	19,0	39,8%	28,7	-33,8%	57,3	373,7	552,8%
Zysk brutto	12,5	21,5	71,4%	32,8	-34,6%	76,0	376,2	394,9%
Zysk netto	0,4	16,4	4546,5%	26,6	-38,3%	57,3	302,6	428,6%
Marża zysku brutto ze sprzedaży	14,7%	16,5%		24,4%		15,4%	24,2%	
Marża EBITDA	7,0%	9,3%		12,1%		7,6%	17,2%	
Marża EBIT	1,4%	2,2%		3,8%		1,6%	10,4%	
Marża zysku netto	0,0%	1,9%		3,6%		1,6%	8,4%	

P/E 12m	4,6
EV/EBITDA adj. 12m	1,5

Źródło: BDM, spółka

*BDM: EBITDA w 4Q'19 ok. 12% niższa od naszych oczekiwań. Zwracamy uwagę na wysoką gotówkę (CFO 247 mln PLN, CAPEX 114 mln PLN), która okazała się zdecydowanie wyższa od naszych oczekiwań (405 mln PLN gotówki netto vs 270 mln PLN oczek i 299 mln PLN po 3Q'19). Spółka handlowana przy mnożniku EV/EBITDA 1,5x.*

**Police**

Spółka opublikowała raport za 2019 rok

Konferencja z zarządem dziś o 10:00 (wspólna z Grupa Azoty)

**Wybrane dane finansowe [mln PLN]**

	4Q'18	4Q'19	r/r	4Q'19P BDM	różnica	2018	2019	r/r
Przychody	623,9	583,0	-6,6%	631,8	-7,7%	2 421,3	2 432,3	0,5%
Wynik brutto na sprzedaży	70,2	77,2	9,9%	87,3	-11,6%	289,9	330,2	13,9%
EBITDA	22,6	37,6	66,7%	23,7	58,9%	122,0	175,2	43,6%
EBITDA Adj.	22,6	29,4	30,4%	23,7	24,3%	122,0	174,4	42,9%
EBIT	-6,1	4,5		-6,8		8,2	48,3	485,7%
Zysk brutto	-7,2	4,7		-8,0		-41,1	55,0	
Zysk netto	1,8	3,4		-6,5		-29,5	49,2	
Marża zysku brutto ze sprzedaży	11,3%	13,2%		13,8%		12,0%	13,6%	
Marża EBITDA	3,6%	6,4%		3,7%		5,0%	7,2%	
Marża EBIT	-1,0%	0,8%		-1,1%		0,3%	2,0%	
Marża zysku netto	0,3%	0,6%		-1,0%		-1,2%	2,0%	

P/E 12m	26,5
EV/EBITDA adj. 12m	9,3

Źródło: BDM, spółka

*BDM: EBITDA lepsza od naszych oczekiwań. Zawiera 8,2 mln PLN rozwiązanej rezerwy na przekroczenie emisji. Dobry CFO na poziomie 221 mln PLN przy CAPEX 62 mln PLN. Tym samym dług netto 312 mln PLN (1,9x EBITDA) vs 322 mln PLN przez nasz oczekiwane.*

**PKN Orlen**

Koncern, mimo pandemii koronawirusa i spowolnienia gospodarczego, nie wstrzymuje żadnych projektów inwestycyjnych i akwizycyjnych - poinformował w rozmowie z PAP Biznes prezes Orlenu Daniel Obajtek. Podtrzymał, że w 2020 roku CAPEX grupy sięgnie 7,7 mld PLN.

"Nie wycofujemy się z żadnych planów rozwojowych, inwestycyjnych, ani z planów akwizycyjnych. Na dzisiaj wszystkie realizowane inwestycje, a także te w fazie przygotowań, idą zgodnie z harmonogramem" - powiedział PAP Biznes prezes Daniel Obajtek.

"Jestem zdania, że w czasach kryzysu trzeba inwestować, szczególnie jeżeli jest się tak dużą firmą jak nasza, do tego ze stabilną pozycją finansową. Decyzje, które podjęliśmy dwa lata temu o rozwoju petrochemii i wielu innych kierunków, idą zgodnie z planem. Pandemia koronawirusa najlepiej pokazała, że są one konieczne" - dodał.

"Funkcjonujemy w ściśle określonych realiach rynkowych, jesteśmy spółką giełdową, która ma określone obowiązki w stosunku do akcjonariuszy. Nie jesteśmy firmą, która może kupić inną spółkę za wyższą cenę niż jest warta. W wezwaniu ustaliliśmy cenę na 7 PLN za akcję, a akcje Energi na giełdzie są obecnie poniżej 7 PLN. Ogłoszenie wezwania spowodowało, że Energa traciła najmniej ze wszystkich spółek energetycznych w tym czasie".



Jeśli główny akcjonariusz Energi, czyli Skarb Państwa, weźmie udział w ogłoszonym przez PKN Orlen wezwaniu, to płocki koncern liczy, że w ślad za Skarbem Państwa automatycznie pójdą fundusze i inni akcjonariusze, dzięki czemu Orlenowi uda się przekroczyć próg 66% głosów na walnym zgromadzeniu tej spółki, ocenia w rozmowie z ISBnews prezes Obajtek.

"Zapłacimy taką cenę, jaka będzie odpowiadała wartości Energi, na pewno nie więcej. Mamy zgodę Komisji Europejskiej, pozostaje kwestia wyceny. Jesteśmy w stanie do końca kwietnia tę transakcję przeprowadzić" - dodał.

Prezes Obajtek poinformował, że potencjalny „Statements of Objections” ze strony Komisji Europejskiej w sprawie przejęcia Grupy Lotos nie będzie zaskoczeniem dla PKN Orlen.

"Jesteśmy w drugiej fazie postępowania w Komisji Europejskiej. Sądzymy, że Komisja pisemnie zgłosi uwagi do transakcji, wtedy mamy 10 dni roboczych na ustosunkowanie się do nich. Zakładamy, że w tym czasie będziemy również składać formalną propozycję środków zaradczych. Potem będzie prowadzony market test, a po nim jest już etap decyzji Komisji. Zgodnie z harmonogramem powinna być ona znana do końca czerwca" - powiedział Daniel Obajtek.

"Jesteśmy nadal zainteresowani zakupem Ruchu. Nie możemy patrzeć krótkoterminowo. Ruch jest uzupełnieniem potencjału dla naszej sieci detalicznej, mamy pomysł na tę spółkę i nie wycofujemy się z inwestycji" - powiedział Obajtek.

#### PlayWay

Skrót czatu inwestorskiego z prezesem spółki:

-celem projektu Pway jest pozyskanie dużej liczby ciekawych pomysłów i zbudowanie światowej społeczności graczy. Każdy zgłaszający wstępną ideę gry otrzyma jeden token. Zespoły z grupy będą mogły korzystać z bazy pomysłów, a wybrane przez nich pomysły będą dawały zyski pomysłowym graczom. Uruchomienie platformy możliwe jeszcze w tym roku

- grupa nie planuje produkcji gier AAA

- debiut CMS na konsole z mocnym otwarciem, a peak sprzedaży HF słabszy na początku. Po tygodniu od rozpoczęcia sprzedaży HF zaczyna zbliżać się do sprzedaży CMS z analogicznego okresu

- epidemia nakręca sprzedaż portfolio oraz migrację ludzi i zespołów developerskich do grupy

- premiera gry "I Am Jesus Christ" prawdopodobnie w 2021 roku

- tytuły z największym potencjałem w 2020 roku wg. prezesa to: Junkyard, Builders of Egypt i Bum Simulator

- spółka nie planuje zmian w polityce dywidendowej

- celem grupy jest zakładać 10 przygotowanych spółek rocznie (czyli takich z opracowanym przez X miesięcy planem działania, pomysłami na gry i finansowaniem)

- najlepiej zarządzane zespoły w grupie to: StrategyLabs (postępy w grze Builder of Egypt), GameHunters (marketing Gunsmith Simulator), GameIncubator (Animal Shelter), Rebelia (wielkość gry vs wielkość zespołu). Z większych podmiotów: Frozen District (House Flipper, porty i DLC), DeGenerals (dobra jakość Tank Mechanic i pomysły na rozwój)

- wishlista dla Tank Mechanic wynosi ponad 100 tys.

- spółka nie czuje się mocna w grach planszowych.

#### Erbud

Grupa spodziewa się, że w 2020 roku odnotuje ponad 2 mld zł przychodów i zbliżone wyniki finansowe względem roku poprzedniego - poinformował PAP Biznes prezes Dariusz Grzeszczak. Spółka nie dostrzega problemów z dostawami materiałów na budowy, dobrze ocenia sytuację kadrową.

„Również wyniki finansowe, jeśli budowy będą działać, powinny być podobne jak w ubiegłym roku. Marża operacyjna na poziomie 2,5% byłaby optymalna” - dodał.

Poinformował też, że wszystkie budowy spółki w Polsce funkcjonują zgodnie z planem.

„Sytuacja związana z pandemią na razie nas nie dotknęła. Poza południem Europy, cała branża buduje i chce budować. W Niemczech, mimo pomocowych programów, które umożliwiają wstrzymywanie budów, firmy nadal chcą budować. My w Polsce też chcemy budować, żeby pomóc gospodarce. Zatrzymywanie budów byłoby w tym kontekście nieodpowiedzialne” - powiedział prezes Erbudu.

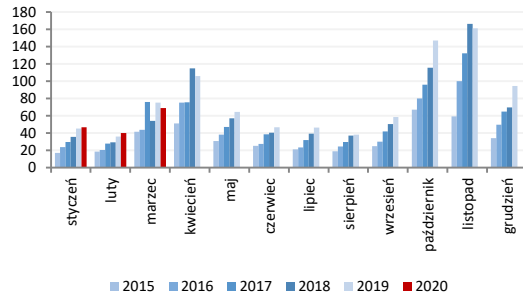
„W Belgii nasi zleceniodawcy zdecydowali o wstrzymaniu prac na siedmiu naszych budowach. W tym kraju w lipcu każdego roku budowy są zamknięte – ten wolny miesiąc został zrealizowany teraz, więc jeżeli w lipcu będziemy normalnie pracować, to nadrobimy prace i finalne terminy będą się zgadzać. Będziemy musieli też rozliczyć się z zamawiającym w zakresie wynagrodzeń dla pracowników za ten wstrzymany miesiąc” - dodał.

<b>GTC</b>	<p>Optimum Ventures Magántókealap nie planuje wycofania Globe Trade Centre z GPW, zamierza kontynuować strategię spółki - poinformowała PAP Biznes Gyöngyi Bujdosó, ekspert ds. komunikacji Optima Befektetési.</p> <p>"Zamierzamy nadal realizować strategię biznesową firmy, która odniosła sukces w przeszłości. Zamierzamy utrzymać notowanie spółki na Giełdzie Papierów Wartościowych w Warszawie" - poinformowała PAP Biznes Bujdosó.</p>
<b>Handel</b>	<p>Branża handlowa postuluje, by całkowite opłaty dla wynajmujących w galeriach handlowych wynosiły 8% od obrotu do momentu osiągnięcia 90% przychodów z 2019 roku - poinformował we wtorkowym komunikacie prasowym Związek Polskich Pracodawców Handlu i Usług.</p>
<b>Inpro</b>	<p>Developer zakłada, że przy szybkim zakończeniu epidemii przychody ze sprzedaży grupy w 2020 roku będą zbliżone do wyników 2019 roku.</p> <p>Grupa planuje oddać do użytkowania w 2020 roku następujące przedsięwzięcia: Azymut, Harmonia Oliwska IV, Debiut etap III, Optima etap II, domy jednorodzinne na osiedlu Golf Park oraz Wróbla Staw, budynki 1, 3, 4-5, 6 na osiedlu Havlove oraz budynki 1 i 2 na osiedlu Nowa Niepołomska. Łącznie te inwestycje obejmują ok. 900 lokali.</p>
<b>Bloober Team</b>	<p>Spółka zawarła z globalnym wydawcą i jednym ze światowych liderów branży umowę dotyczącą produkcji gry, w oparciu o jeden z brandów posiadanych przez wydawcę. Całkowita wartość zleconych prac przekracza wysokość kapitałów własnych spółki, a szczegóły dotyczące nowego projektu Bloober Team zamierza ujawnić w przyszłym roku.</p>
<b>Elemental Hld.</b>	<p>Spółka ma warunkową umowę nabycia 49% udziałów w Elemental Resource Management Limited z siedzibą w Leeds. Końcowe rozliczenie transakcji nastąpi w terminie do 31 grudnia 2020 roku.</p>
<b>Vantage</b>	<p>GPW ustaliła, że dniem wycofania akcji dewelopera z obrotu na rynku głównym GPW będzie 9 kwietnia 2020 roku.</p>
<b>APS Energia</b>	<p>Spółka chce z zysku netto za 2019 wypłacić 1,4 mln PLN dywidendy, co daje 0,05 PLN na akcję. Zarząd rekomenduje ustalenie dnia dywidendy na 15 maja 2020 roku oraz dnia wypłaty dywidendy na 25 maja 2020 roku.</p>
<b>Handel</b>	<p>Wartość koszyka zakupów w dniach 23-29 marca 2020 roku spadła w Polsce r/r o 8%. Względem poprzedniego tygodnia wartość koszyka wzrosła o 8% - wynika z analizy Nielsen. Nielsen podał, że wartość sprzedaży online wzrosła względem poprzedniego tygodnia o 23%.</p>
<b>Deweloperzy, handel</b>	<p>Grupa właścicieli 305 centrów i obiektów handlowych apeluje do rządu o niezwłoczne uruchomienie działań osłonowych, chce przywrócenia na stałe niedziel handlowych, jest gotowa do rozmów z najemcami - napisano w komunikacie prasowym.</p> <p>Właściciele centrów handlowych apelują <a href="#">m.in.</a> o rezygnację na stałe z podatku galeryjnego i podatku od sprzedaży detalicznej, o umorzenie podatku od nieruchomości i opłat za wieczyste użytkowanie do końca 2020 roku, o wprowadzenie do końca 2020 roku kasowej metody rozliczania VAT i CIT, o wprowadzenie mechanizmu bezproblemowego odraczania przez banki rat kapitałowych do końca 2020 roku, z możliwością przedłużenia na 2021 rok czy pokrywanie przez państwo 80% kosztów wynagrodzeń u najemców i wynajmujących do końca 2020 roku.</p> <p>"Jesteśmy gotowi do rozmów z najemcami, aby uzgodnić zasady rozliczania czynszów i opłat eksploatacyjnych po odwołaniu stanu epidemii, w drodze indywidualnych negocjacji stron i podpisania stosownych aneksów do umów najmu" - powiedział cytowany w komunikacie Rafał Kwiatkowski członek zarządu EPP, spółki popierającej postulaty.</p> <p>Właściciele centrów handlowych proponują, by najemcy, którzy uzyskają obrót miesięczny mniejszy niż 70 proc. średniego miesięcznego obrotu z 2019 roku, otrzymali rabaty w czynszu adekwatne do lokalizacji i sytuacji najemcy oraz zakresu wsparcia/pomocy ze strony rządu w okresie od 6 do 12 miesięcy od daty zniesienia ograniczeń, pod warunkiem przedłużenia umów najmu o okres odpowiadający co najmniej okresowi korzystania z ulg w czynszu.</p> <p>Z kolei najemcy, którzy uzyskują obrót miesięczny nie mniejszy niż 70 proc. średniego miesięcznego obrotu z 2019 roku, zapłacić mają czynsz i opłaty eksploatacyjne zgodnie z umową najmu.</p>
<b>Newag</b>	<p>Spółka zawarła umowę z SKM, której przedmiotem jest dostawa przez spółkę na rzecz SKM 21 elektrycznych zespołów trakcyjnych (ZT) wraz ze świadczeniami dodatkowymi oraz usługami utrzymania ZT przez siedem lat. Dostawy ZT będą wykonywane w 2022 roku zgodnie z ustalonym przez strony harmonogramem. Wartość umowy wynosi 543,0 mln PLN netto.</p>
<b>Neuca</b>	<p>ZWZ spółki zdecyduje o upoważnieniu zarządu do przeprowadzenia skupu do 200 tys. akcji własnych za maksymalnie 90 mln PLN - wynika z projektów uchwał na walne zwołane na 5 maja.</p>

**Oponeo**

Spółka wypracowała w marcu ok. 69,0 mln PLN przychodów (-8% r/r).

**Oponeo – sprzedaż miesięczna [mln PLN]**



Źródło: Dom Maklerski BDM S.A., spółka

**OZE**

Stowarzyszenie Energii Odnawialnej, Polskie Stowarzyszenie Energetyki Wiatrowej oraz Polska Izba Gospodarcza Energetyki Odnawialnej i Rozproszonej zaapelowały wspólnie o zniesienie barier administracyjnych dla rozwoju energetyki wiatrowej na lądzie, w tym usunięcie tzw. zasady 10H - poinformowano w komunikacie prasowym.

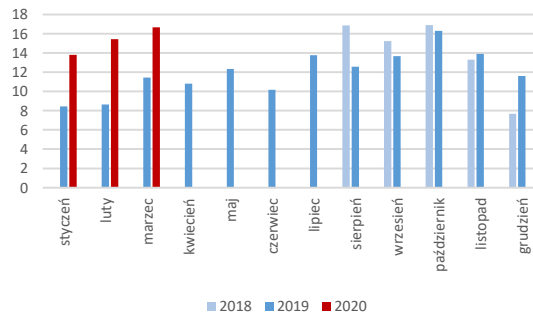
**PGE**

Rada nadzorcza PGE Górnictwo i Energetyka Konwencjonalna powołała z dniem 1 kwietnia Wioletę Czemieli-Grzybowską na funkcję prezesa i Zbigniewa Fałkę na funkcję wiceprezesa ds. wytwarzania.

**Pekabex**

Spółka podała, że łączna wielkość produkcji w zakładach należących do grupy kapitałowej w marcu wyniosła ok. 16,7 tys. m3.

**Pekabex – produkcja miesięczna [m3]**

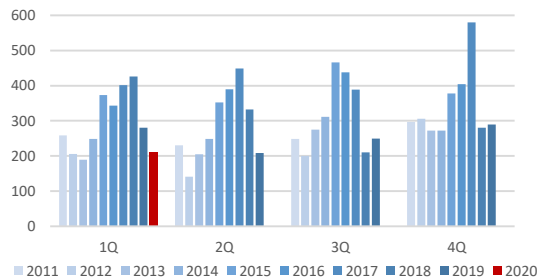


Źródło: Dom Maklerski BDM S.A., spółka

**JWC**

W 1Q'20 deweloper zakontraktował 210 lokali (-25% r/r) oraz wydał klientom 30 mieszkań (-89% r/r).

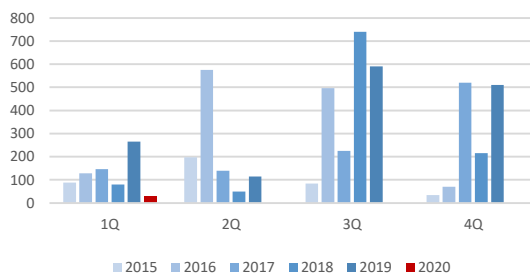
**JWC – kontraktacja kwartalna [szt.]**



Źródło: Dom Maklerski BDM S.A., spółka



**JWC – przekazania kwartalne [szt.]**



Źródło: Dom Maklerski BDM S.A., spółka

**GPW**

Grupa wypracowała w '19 ok. 336,1 mln PLN przychodów, ok. 156,3 mln PLN EBIT oraz 119,3 mln PLN wyniku netto.

**Libet**

Inwestor zainteresowany potencjalnym nabyciem przedsiębiorstwa Libetu wycofał się z tego procesu.

"Jako główna przyczyna rezygnacji wskazana została obecna niepewna sytuacja rynkowa spowodowana rozprzestrzenianiem się koronawirusa COVID-19, która już teraz negatywnie oddziałuje na rynki i działalności, w które zaangażowane jest oferent. Dodatkowo zwrócono uwagę na fakt, że spółka - mając na uwadze konieczność uzyskania zgody Walnego Zgromadzenia Akcjonariuszy - nie zaakceptowała bezwarunkowo złożonej oferty" - napisano w komunikacie.

Jak podano, oferent zaznaczył, że nie wyklucza powrotu do rozmów w przyszłości, o ile taka będzie wola stron, a warunki na rynku będą ku temu bardziej sprzyjające.

Grupa szacuje, że wypracowała w 1Q'20 ok. 38,8 mln PLN przychodów.

**Mennica Polska**

Spółka w następstwie dokonania na koniec 1Q'20 wyceny 8,8 mln akcji Enei, rozpozna koszt finansowy w jednostkowym jak i skonsolidowanym sprawozdaniu finansowym w kwocie 27,7 mln PLN.

**Ciech**

Spółki grupy Ciech podpisały umowy na tzw. faktoring odwrotny, na mocy których będą miały przyznany łączny limit w wysokości 150 mln PLN, który będzie mógł być wykorzystywany przy zakupie np. surowców, półproduktów czy usług.

**BAH**

Spółka podała, że w 1Q'20 sprzedała jako importer 815 samochodów (-27% r/r), w tym 540 marki Land Rover. Do dealerów spoza grupy sprzedano 520 aut (-14% r/r), a do klienta finalnego 462 samochody (-23% r/r). Wartość sprzedanych aut oszacowano na 197 mln PLN (-24% r/r).

**Asseco Poland**

Asseco obserwuje zwiększone zainteresowanie digitalizacją, szczególnie w sektorze bankowym, leasingu i HR, poinformował ISBtech dyrektor sprzedaży projektów kluczowych w Pionie Usług Bezpieczeństwa i Zaufania Asseco Data Systems (Asseco DS) Artur Miękina.

**Echo**

Deweloper uruchomił wirtualnego asystenta, który pomoże w wyborze mieszkania, podała spółka. To chatbot Aurelia, który docelowo będzie obecny na stronach wszystkich projektów mieszkaniowych Echo.

**MZN Property**

Ringier Axel Springer Media otrzymał rozstrzygnięcie prezesa Urzędu Ochrony Konkurencji i Konsumentów dotyczące warunku prawnego, określonego w wezwaniu do zapisywania się na sprzedaż akcji spółki.

**OncoArendi**

Rada nadzorcza spółki powołała z dniem 7 kwietnia 2020 roku Rafała Kamińskiego na stanowisko członka zarządu.

**PGE**

Spółka podała, że raport za 1Q'20 opublikuje w dn. 26 maja br.

**OT Logistics**

Spółka zmieniła datę publikacji raportu za '19 z 10.na 27.kwietnia br.

**BSC Drukarnia**

Akcjonariusze spółki zdecydują o zniesieniu dematerializacji akcji podczas nadzwyczajnego walnego zgromadzenia zwołanego na 4 maja.

**Apator**

Apator Powogaz otrzymał od kontrahenta, z którym zawarła list intencyjny, informację o wstrzymaniu się od podpisania umowy przedwstępnej nabycia nieruchomości w Poznaniu na okres kilku miesięcy. Tym samym wstrzymany został także proces relokacji działalności spółki zależnej.

**PKO BP**

Spółka zmieniła datę publikacji raportu za 1Q'20 z 6.na 28.maja br.

**Lotos**

Obecnie Grupa Lotos nie odnotowuje żadnych problemów związanych z szeroko rozumianą logistyką kupowanych surowców ani sprzedawanych paliw i innych produktów ropopochodnych. - Parkiet

<b>Banki</b>	Jeśli sektor bankowy nie wypracuje spójnych rozwiązań dla klientów, to prawdopodobny jest powrót do uregulowania tej kwestii w przepisach. – Dziennik Gazeta Prawna
<b>WP</b>	Wirtualna Polska od dwóch lat chce uzyskać prawo do pokazywania kanału informacyjnego TVN na swojej platformie streamingowej. Idzie jej jak po grudzie. – Puls Biznesu
<b>LPP</b>	Obecną sytuację Marek Piechocki, założyciel i prezes grupy LPP, porównuje do wojny. Uważa, że rządowa tarcza jest „dobra na początek”, postuluje o tarczę 2.0 i nie ukrywa, że w kwestii zatrudnienia nad spółką wiszą czarne chmury. Zakłada, że ze względów bezpieczeństwa sklepy spółka będzie mogła otworzyć dopiero w czerwcu. LPP będzie potrzebowało wsparcia w wysokości 1 mld PLN. – Puls Biznesu
<b>Artifex Mundi</b>	Spółka szacuje, że w 1Q'20 wypracowała ok. 5,6 mln PLN przychodów. Od maja podmiot będzie publikował miesięczne odczyty sprzedażowe.
<b>Alior</b>	W nienormalnej sytuacji banki powinny być ostoją normalności. Działania regulatora powinny wspierać utrzymanie wskaźników stabilności systemu finansowego, ale muszą też pomagać w unikaniu gwałtownego spadku dostępności kredytu dla firm – mówi Krzysztof Bachta, prezes Alior Banku. – Rzeczpospolita Nie planujemy rewizji strategii - mówi Krzysztof Bachta, prezes Alior Banku. - Parkiet

Źródło: Dom Maklerski BDM S.A., spółki, PAP

**WYDZIAŁ ANALIZ I INFORMACJI:**

**Krystian Brymora**

Dyrektor Wydziału  
tel. (+48) 501 238 443  
e-mail: krystian.brymora@bdm.pl  
strategia, chemia, przemysł, energetyka

**Michał Fidelus**

Analityk rynku akcji  
tel. (+48) 666 073 972  
e-mail: michal.fidelus@bdm.pl  
banki, finanse

**Adrian Górniak**

Analityk rynku akcji  
tel. (+48) 668 516 977  
e-mail: adrian.gorniak@bdm.pl  
deweloperzy, handel, media

**Krzysztof Tkocz**

Młodszy analityk rynku akcji  
tel. (+48) 516 086 705  
e-mail: krzysztof.tkocz@bdm.pl  
gry komputerowe

**WYDZIAŁ OBSŁUGI KLIENTÓW INSTYTUCJONALNYCH:**

**Leszek Mackiewicz**

Dyrektor Wydziału  
tel. (022) 62-20-848  
e-mail: leszek.mackiewicz@bdm.pl

**Tomasz Ilczyszyn**

tel. (022) 62-20-854  
e-mail: tomasz.ilczyszyn@bdm.pl

**Maciej Fink-Finowicki**

tel. (022) 62-20-855  
e-mail: maciej.fink-finowicki@bdm.pl