

Redaktor wydania: Michał Fidelus/ Krystian Brymora

## KOMENTARZ PORANNY

### Zielony początek tygodnia

Poniedziałkowa sesja dla WIG20 zakończyła się delikatnym wzrostem indeksu o 0,1%, tym samym zatrzymał się na poziomie 1477,7 pkt. Obroty na polskich blue chipach wyniosły 547 mln PLN. Największą zwyżkę zaliczyły takie spółki jak Dino 7,1%, Orange 1,9% oraz Pekao 1,2%. Z drugiej strony znalazły się takie spółki jak Lotos 3,8%, zarówno PGE jak i Play straciły 2,8%. Negatywnie wyróżnił się mWIG40, który stracił 1,1%, natomiast sWIG80 zyskał 0,1%. Na europejskich parkietach panowały w większości pozytywne nastroje, niemiecki DAX zakończył notowania 1,9% nad kreską, brytyjski FTSE100 1,0% a francuski CAC40 zwyżkował o 0,6%. Na Wall Street sesja zakończyła się wzrostami głównych indeksów, Nasdaq Composite zyskał 3,6%, S&P500 poszedł w górę o 3,4%, a Dow Jones 3,2%. Inwestorzy wierzą, że fiskalne i monetarne „stymulanty” będą silniejsze od załamania gospodarki spowodowanego pandemią. W dniu wczorajszym cena ropy WTI spadła poniżej 20 USD/baryłka (najniższej od 18 lat), ogromna nadpodaż tego surowca wskazuje, że ceny mogą spaść jeszcze niżej. Na rynkach azjatyckich Nikkei zwyżkuje o 0,1%, a Shanghai Composite Index 0,2%. Dzisiaj przed nami o 8:00 odczyt PKB Wielkiej Brytanii za 4Q'19.

Krzysztof Tkocz

### SKRÓT INFORMACJI ZE SPÓŁEK

- COVID-19: Włochy z najmniejszym przyrostem zakażeń od blisko 2 tyg., WHO widzi stabilizację w EU, rekordowy przyrost w USA [komentarz BDM];
- PGNiG: Wyrok Sądu Arbitrażowego w kwocie 1,5 mld USD (6,2 mld PLN, 1,07 PLN/akcję) bez wpływu na ceny gazu dla klientów, poprawi wyniki PGNiG (prezes).
- PKN/Lotos: PKN Orlen nie odstępuje od fuzji z Lotosem, czeka na decyzje KE;
- mBank: Akcjonariusze mBanku zdecydowali o niewypłaceniu dywidendy za 2019 r.
- Cognor: EBITDA adj. w 4Q'19 poniżej konsensusu Bloomberg, zarząd nie rekomenduje dywidendy [tabela BDM];
- VRG: Wyniki 4Q'19 zbieżne z oczekiwaniami i znacznie lepsze r/r [komentarz BDM];
- Bogdanka: Spółka może ograniczyć CAPEX w przypadku rozwoju epidemii.
- PGE: Spółka chce w nowej strategii przyspieszyć w zielonym obszarze – prezes.
- Ciech: Spółka jest zmuszona ograniczać produkcję pianek i szklistego krzemianu
- Netia: Spółka widzi ryzyko opóźnień inwestycji, ale liczy na to, że nadrobi je do końca roku.
- LPP: Zarząd rekomenduje niewypłacenie dywidendy za 2019 rok;
- Azoty: Grupa Azoty Polyolefins podpisała z bankami listy mandatowe potwierdzające złożenie ofert finansowania Polimerów.
- Agora: Spółka zawiesiła rozmowy z bankami o finansowaniu wydatków na akwizycje i inwestycje.
- Mabion: EMA potwierdza wycofanie wniosku rejestracyjnego leku MabionCD20.
- Echo: Członkowie zarządu Echo Investment kupili ok. 1,4 tys. obligacji spółki.
- Pekabex: wstrzymanie produkcji w jednym z zakładów z powodu COVID u pracownika.
- Dębica: Spółka przedłuża okres wstrzymania produkcji opon do 17 kwietnia.
- Rainbow Tours: Spółka szacuje skons. EBITDA w 2019 r. na 68,9 mln PLN, a zysk netto na 37,8 mln PLN.
- Intersport: Spółka redukuje koszty; zakłada powrót do porównywalnych obrotów LFL najwcześniej jesienią.
- Ferro: Zysk netto wyniósł w 2019 r. 40 mln PLN (+6% r/r).
- Śnieżka: Spółka nie odczuwa na razie istotnego negatywnego wpływu epidemii

### WYKRES DNIA

Kurs akcji Biomed Lublin rośnie o 65% po tym jak Puls Biznesu podał, że kilka krajów będzie sprawdzało, czy szczepionka antygruźlicza jest w stanie wzmocnić odporność na koronawirusa. Jednym z trzech europejskich producentów jest Biomed Lublin.

#### Biomed Lublin



Źródło: Dom Maklerski BDM S.A., Bloomberg

#### Notowania: poniedziałek, 30 marca 2020

	Wartość	Zmiana	
		1D	YTD
WIG20	1 477,7	0,1%	-31,3%
WIG30	1 699,7	-0,1%	-31,2%
mWIG40	2 832,9	-1,1%	-27,5%
sWIG80	10 080,2	0,3%	-16,3%
WIG	40 827,1	-0,1%	-29,4%
WIG Banki	4 154,7	-0,6%	-38,6%
WIG Bud	1 892,7	-3,2%	-16,9%
WIG Chemia	5 798,9	-0,9%	-30,9%
WIG Dew	1 873,2	0,5%	-23,9%
WIG Energia	1 184,2	-1,9%	-39,6%
WIG Games	19 892,2	0,2%	6,0%
WIG IT	2 619,1	-1,4%	-7,6%
WIG Media	4 103,6	-1,1%	-23,7%
WIG Paliwa	4 060,8	-0,6%	-37,4%
WIG Spoż	2 577,4	1,7%	-17,6%
WIG Surowce	1 843,3	-1,3%	-40,3%
WIG Telco	742,5	-0,4%	-15,0%
DAX	9 816,0	1,9%	-25,9%
CAC40	4 378,5	0,8%	-26,8%
BUX	31 985,3	-0,2%	-30,6%
S&P500	2 626,7	3,4%	-18,7%
DJIA	22 327,5	3,2%	-21,8%
Nasdaq Comp	7 774,2	3,6%	-13,4%
Bovespa	74 639,5	1,6%	-35,5%
Nikkei225	18 903,9	-0,9%	-20,1%
S&P/ASX 200	5 076,8	-2,0%	-24,0%
Złoto	1 622,5	-0,3%	6,9%
Miedź	4 790,5	-0,3%	-22,4%
Ropa	20,1	-6,6%	-66,5%
EUR/PLN	4,54	0,1%	6,7%
USD/PLN	4,11	0,9%	8,3%
CHF/PLN	4,29	0,1%	9,3%
EUR/USD	1,10	-0,8%	-1,5%
USD/JPY	107,76	-0,2%	-0,8%

#### FW20

	Wartość	Zmiana	
Kurs otwarcia	1 470	-5	-0,34%
Kurs zamknięcia	1 474	5	0,34%
Kurs min.	1 436	-19	-1,31%
Kurs max.	1 485	-7	-0,47%
Wolumen obrotu	27 674	1 195	4,51%
Otwarte pozycje	43 916	-1 099	-2,44%

#### Indeksy GPW

Indeks	Open	Low	High	Close	1D	Obrót
WIG20	1 482,10	1 443,16	1 484,62	1 477,65	0,1%	551
WIG30	1 707,61	1 665,28	1 707,61	1 699,74	-0,1%	598
MWIG40	2 884,90	9 947,65	10 156,45	2 832,89	-1,1%	86
SWIG80	10 108,07	2 799,21	2 885,29	10 080,16	0,3%	19
WIG-PL	41 184,44	41 184,44	41 691,44	41 691,44	-0,1%	684
WIG	41 073,94	40 127,25	41 139,09	40 827,13	-0,2%	688

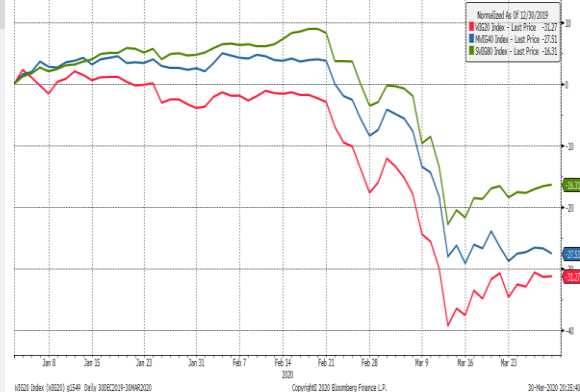
#### WIG20

	Close	MC	1D	YTD
Allior	12,91	1 685	-0,7%	-55,0%
CCC	29,78	1 226	-0,1%	-72,9%
CD Projekt	280,90	27 000	0,7%	0,5%
Cyfrowy P.	24,10	15 413	-0,4%	-13,7%
Dino	162,00	15 882	7,1%	12,5%
JSW	12,45	1 462	-2,4%	-41,8%
KGHM	57,40	11 480	-1,2%	-39,9%
Lotos	51,00	9 429	-3,8%	-39,0%
LPP	5 195,00	9 623	-0,5%	-41,1%
mBANK	224,40	9 503	1,1%	-42,4%
Orange	5,96	7 822	1,9%	-16,3%
Pekao	56,00	14 698	1,2%	-44,3%
PGE	3,64	6 800	-2,8%	-54,3%
PGNiG	2,98	17 242	-1,4%	-31,1%
PKN Orlen	52,48	22 446	1,0%	-38,8%
PKOBP	22,51	28 138	-1,1%	-34,7%
Play	29,30	7 449	-2,8%	-16,3%
PZU	30,36	26 217	-0,2%	-24,2%
Santander Polska	174,10	17 774	0,1%	-43,4%
Tauron	1,09	1 910	-1,6%	-33,5%

mWIG40

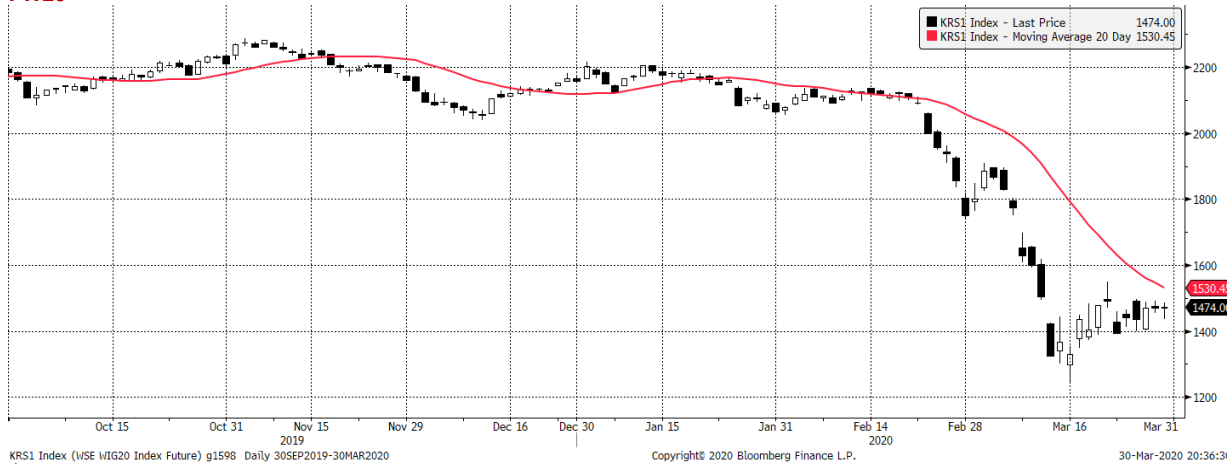
	Close	MC	1D	YTD		Close	MC	1D	YTD
11 bit st.	350,00	801	-2,0%	-12,5%	GPW	34,20	1 435	1,5%	-13,0%
Amica	79,50	618	3,0%	-42,0%	GTC	6,39	3 103	3,9%	-34,0%
Amrest	18,68	4 101	-1,7%	-56,9%	Handlowy	42,20	5 514	-4,1%	-18,5%
Asseco PL	57,05	4 735	-1,6%	-10,4%	ING BSK	150,60	19 593	-2,1%	-25,6%
Azoty	20,40	2 024	-2,4%	-30,3%	Inter Cars	147,00	2 083	7,3%	-28,3%
Benefit Sys.	750,00	2 144	1,1%	-15,0%	Kernel	33,90	2 849	-0,4%	-25,1%
BNP Paribas	47,80	7 047	0,6%	-29,7%	Kęty	314,00	3 008	-2,3%	-9,2%
Bogdanka	17,92	610	-0,4%	-48,6%	Kruk	64,25	1 219	-5,8%	-61,6%
Budimex	156,00	3 983	-5,5%	-9,3%	Livechat	42,50	1 094	0,0%	-1,8%
Ciech	26,00	1 370	0,0%	-34,5%	Mabion	22,50	309	-5,5%	-70,8%
Comarch	173,00	1 407	-3,9%	-7,5%	Millennium	3,20	3 882	-2,9%	-45,3%
Develia	1,85	828	2,7%	-27,2%	Neuca	428,00	1 987	3,9%	13,2%
Dom Dev.	72,00	1 805	-0,6%	-23,9%	Orbis	113,00	5 207	0,4%	-0,4%
Echo	3,80	1 568	-2,6%	-18,6%	PKP Cargo	10,28	460	-2,7%	-49,9%
Enea	4,65	2 053	-3,3%	-41,3%	PlayWay	300,00	1 980	1,4%	25,5%
Energa	6,75	2 795	-1,4%	-4,7%	Stalprodukt	121,60	679	-4,3%	-33,0%
Eurocash	16,71	2 325	0,8%	-23,5%	Ten Square	277,00	2 006	0,7%	39,9%
Famur	2,23	1 282	-0,7%	-25,2%	VRG	1,74	408	1,8%	-56,9%
Forte	11,10	266	-3,0%	-63,6%	Wawel	618,00	927	10,4%	-1,0%
Getin	1,06	201	3,7%	-36,5%	WP.PL	53,00	1 540	-0,4%	-24,1%

WIG20 vs mWIG40 vs sWIG80 [zmiana % YTD]



WIG20 Index (WIG20) g54 Daily 30SEP2019-30MAR2020 Copyright© 2020 Bloomberg Finance L.P.  
Źródło: Bloomberg, Dom Maklerski BDM S.A.

FW20

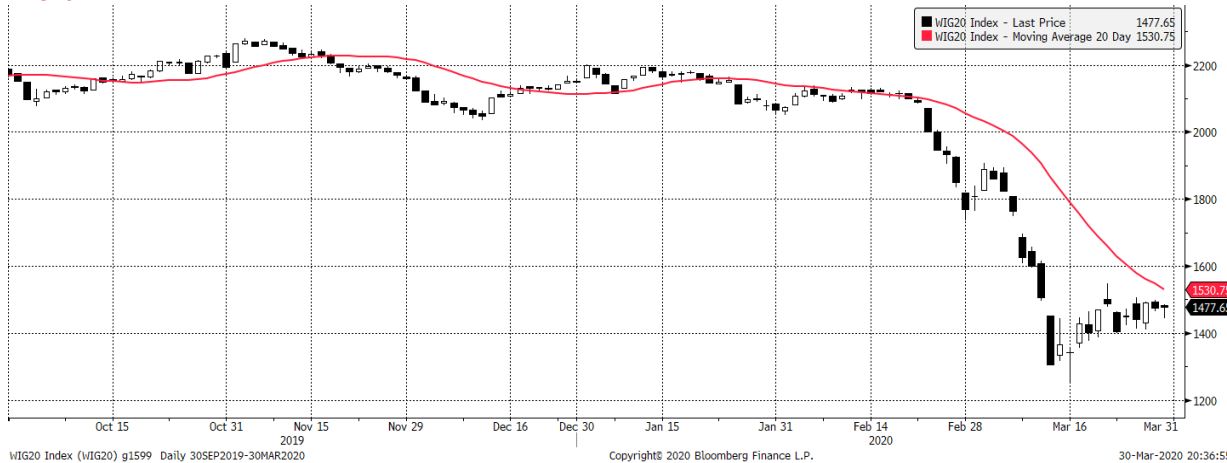


KRSI Index (WSE WIG20 Index Future) g1598 Daily 30SEP2019-30MAR2020  
Źródło: Bloomberg, Dom Maklerski BDM S.A.

Copyright© 2020 Bloomberg Finance L.P.

30-Mar-2020 20:36:30

WIG20



WIG20 Index (WIG20) g1599 Daily 30SEP2019-30MAR2020  
Źródło: Bloomberg, Dom Maklerski BDM S.A.

Copyright© 2020 Bloomberg Finance L.P.

30-Mar-2020 20:36:55

INFORMACJE ZE SPÓLEK

COVID-19

Codzienny monitoring COVID-19.

**BDM:** Minął 81 dzień epidemii w Chinach, 60 we Włoszech, 36 w Niemczech i 27 w Polsce. Wirus jest obecny w 200 krajach. Liczba globalnych przypadków przekroczyła 785 tys (+65 tys.). Aktywnych przypadków jest 582 tys. (+42 tys.).

Tempo nowych zachorowań w Chinach wciąż na niskim poziomie (48). Nie wykryto nowych zakażeń w Hubei/Wuhan kolejny dzień z rzędu. Wszystkie przypadki z zagranicy Aktywnych przypadków pozostaje tylko ok. 2,2 tys. vs 580 tys. poza Chinami gł. w Europie i USA (156 tys.). Na ulicach życie powoli wraca do normy.

W USA w poniedziałek przybyło rekordowe 22 tys. przypadków. Biały Dom wg. źródła przygotowuje dodatkowa pomoc finansową w wysokości 600 mld USD. S&P500 zyskał >3%, co od ubiegłego tygodnia daje zwrot na poziomie 14%. Wciąż jednak szeroki indeks NYSE nie przekroczył 38% zniesienia całej fali spadkowej wywołanej pandemią koronawirusa (2650 pkt.).

We Włoszech przybyło tylko 4 tys. nowych zakażeń, co oznacza wyraźny spadek wobec tempa notowanego w ostatnich 11 dniach na poziomie 5-6 tys. dziennie. Zmarło ponad 800 os. (łącznie 11,6 tys., a więc śmiertelność przekroczyła 11%, co podważa oficjalną liczbę zakażonych). Rząd włoski wydłużył dotychczasowe ograniczenia w przemieszczaniu się przynajmniej do Świąt Wielkanocnych (12-13.04).

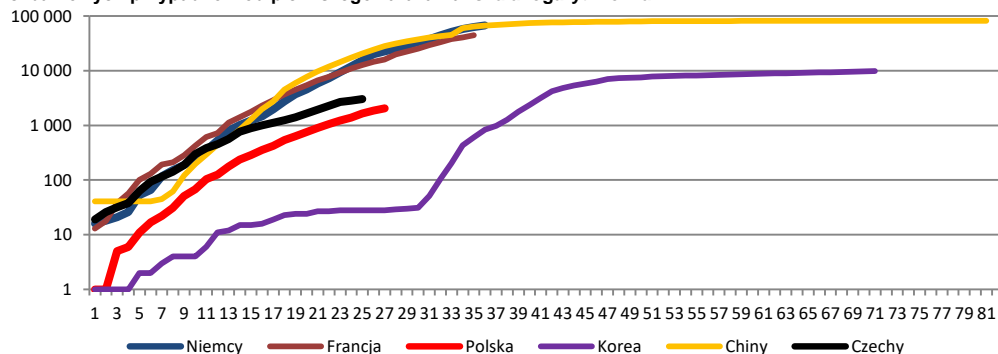
Mniejsze przyrosty również w Niemczech, Holandii, Belgii. Blisko dziennego rekordu Hiszpania i UK. Hiszpanie przegonili Chiny w globalnej liczbie przypadków. Drugi z rzędu, wyraźny spadek w Czechach (tylko 125 przypadków). Wysokie tempo >4 tys. przypadków utrzymuje Francja. Wg. WHO widać sygnały stabilizacji, a Europa być może osiąga już szczyt zachorowań.

W Polsce na dzień 30.03 było 2055 przypadków (+193 vs +224 dzień wcześniej), co oznacza drugi dzień z rzędu nieznaczny spadek tempa zakażeń. Niestety zmarło 31 os. (poprzednio 22- wskaźnik śmiertelności 1,5%). Najwięcej przypadków (487) i najwięcej nowych (26) tradycyjnie w Mazowieckim. >20 przypadków w Dolnośląskim, Małopolskim, Wielkopolskim i Kujawsko-Pom. Śląskie z 209 przypadkami (+14 os.) na 3 miejscu. Najbardziej „zarażoną” populację ma Mazowieckie i Dolnośląskie. Ministerstwo Zdrowia podało, że wykonało ok. 3800 testów, co oznacza spadek tempa z ok. 4,5 tys. w piątek/sobotę. Wskaźnik pozytywnych wzrósł > 4%, co świadczy o wciąż niewystarczającym testowaniu. W relacji do państw europejskich znajdujemy się na szarym końcu pod względem „sprawdzonej” populacji. MZ nie podało danych o hospitalizowanych i osób przebywających na kwarantannie.

	TEMPO nowych zarażeń/dzień															
	RAZEM	Chiny	inne	Korea	Włochy	Iran	Niemcy	Francja	Hiszpania	Polska	USA	Szwajc.	UK	Holandia	Belgia	Czechy
15 mar	12 833	16	12 817	74	3 590	1 169	1 288	924	1 485	21	672	842	232	176	197	109
16 mar	13 113	21	13 092	84	3 233	1 053	1 428	1 210	1 630	52	875	136	171	278	172	85
17 mar	15 987	13	15 974	93	3 526	1 178	2 126	1 097	2 398	61	1 284	389	407	292	185	67
18 mar	20 633	34	20 599	152	4 207	1 192	2 606	1 404	2 084	49	3 808	334	676	346	243	110
19 mar	26 567	39	26 528	87	5 322	1 046	3 347	1 861	4 167	68	4 901	1 146	643	409	309	205
20 mar	30 753	41	30 712	147	5 986	1 237	4 528	1 617	3 494	70	5 409	1 393	714	534	462	124
21 mar	31 899	46	31 853	98	6 557	966	2 516	1 847	3 925	111	7 118	1 248	1 035	637	558	106
22 mar	30 618	39	30 579	64	5 560	1 028	2 509	1 559	3 272	98	8 009	611	665	573	586	125
23 mar	42 579	78	42 501	76	4 789	1 411	4 183	3 838	6 368	115	11 244	1 321	967	545	342	116
24 mar	35 587	47	35 540	100	5 249	1 762	3 935	2 448	6 922	152	8 769	1 082	1 427	811	526	158
25 mar	54 446	67	54 379	104	5 210	2 206	4 332	2 929	7 457	150	13 575	1 020	1 452	852	668	260
26 mar	60 469	55	60 414	91	6 203	2 389	6 615	3 922	8 271	170	17 105	914	2 129	1 019	1 298	271
27 mar	65 195	54	65 141	146	5 909	2 926	6 933	3 809	7 933	168	18 662	1 117	2 885	1 172	1 049	354
28 mar	67 273	45	67 228	105	5 974	3 076	6 824	4 611	7 516	249	19 520	1 148	2 546	1 159	1 850	384
29 mar	57 619	31	57 588	78	5 217	2 901	4 740	2 599	6 875	224	18 402	753	2 433	1 104	1 702	154
30 mar	63 457	48	63 409	125	4 050	3 186	4 450	4 376	7 846	193	22 075	1 093	2 619	884	1 063	184
<b>RAZEM</b>																
przypadki	785 807	81 518	704 289	9 786	101 739	41 495	66 885	44 550	87 956	2 055	164 253	15 922	22 141	11 750	11 899	3 001
śmierci	37 820	3 305	34 515	162	11 591	2 757	645	3 024	7 716	31	3 167	359	1 408	864	513	23
zdrowi	165 659	76 052	89 607	5 408	14 620	13 911	13 500	7 927	16 780	7	5 507	1 823	135	250	1 527	25
aktywne	582 328	2 161	580 167	4 216	75 528	24 827	52 740	33 599	63 460	2 017	155 579	13 740	20 598	10 636	9 859	2 953

Źródło: BDM,, <https://www.worldometers.info/coronavirus/>

Liczba nowych przypadków od pierwszego zarażenia- skala logarytmiczna



Wydział Analiz i Informacji Dom Maklerski BDM S.A.

ul. 3-go Maja 23, 40-096 Katowice, Tel.: 032 208 14 35, analizy@bdm.com.pl

Opracowanie ma charakter czysto informacyjny i zostało opracowane na podstawie informacji uznanych przez autorów za wiarygodne. Zawarte w nim komentarze są subiektywnymi poglądami autorów. Opracowanie i zawarte w nim komentarze nie są podstawą żadnej rekomendacji kupna bądź sprzedaży w rozumieniu obowiązującego prawa i nie powinny być tak interpretowane. Publikowanie w prasie lub w Internecie całości lub części opracowania wymaga zgody sporządzających raport.

**PGNiG**

Trybunał Arbitrażowy w Sztokholmie wydał wyrok końcowy w postępowaniu arbitrażowym z powództwa PGNiG przeciwko PAO Gazprom i OOO Gazprom Export dotyczącym obniżenia ceny kontraktowej za gaz dostarczany przez Gazprom na podstawie tzw. "Kontraktu Jamalskiego" - podał PGNiG w komunikacie. Spółka wstępnie szacuje, że różnica do zwrotu przez Gazprom na rzecz PGNiG wynosi około 1,5 miliarda USD za okres od 1 listopada 2014 r. do 29 lutego 2020 r.

Firma Gazprom Export, spółka córka rosyjskiego koncernu Gazprom, potwierdziła w poniedziałek, że otrzymała decyzję sądu arbitrażowego w Sztokholmie dotyczącą sporu o cenę gazu w kontrakcie jamalskim i wyjaśniła, że obecnie analizuje postanowienie sądu.

Wydany przez Sąd Arbitrażowy w Sztokholmie wyrok przyznający PGNiG 1,5 mld USD odszkodowania ze strony Gazpromu nie będzie miał wpływu na ceny gazu dla klientów indywidualnych i instytucjonalnych - poinformował prezes. Polska spółka będzie domagać się jak najszybszej wypłaty odszkodowania.

**PKN Orlen/Lotos**

PKN Orlen nie odstępuje od planów fuzji z Grupą Lotos, czeka na decyzje Komisji Europejskiej w tej sprawie - prezes PKN.

PAP dowiedziała się w poniedziałek nieoficjalnie ze źródła w Komisji Europejskiej, że instytucja ta zgłosi formalne zastrzeżenia w sprawie przejęcia Grupy Lotos przez Orlen. Bruksela ma wydać decyzję jeszcze w tym tygodniu.

Komisja ma obawy, że połączenie dwóch spółek, które jako jedyne zajmują się w Polsce rafinerią ropy naftowej, może m.in. zaszkodzić konkurencji na rynkach hurtowej i detalicznej sprzedaży paliwa. "Taka decyzja może być w obecnych okolicznościach nawet korzystana dla Orlenu" - powiedział rozmówca PAP, sugerując, że gigant może chcieć wycofać się z planowanej transakcji przez kryzys.

**mBank**

Akcjonariusze na WZA zdecydowali o niewypłaceniu dywidendy za 2019 rok. "Uzyskany w 2019 r. zysk netto mBanku S.A. pozostawia się niepodzielnym".

26 marca br. zarząd mBanku zdecydował o zmianie uchwały z 28 lutego br. zmienionej 10 marca w sprawie podziału zysku za rok 2019 r. i zaproponował akcjonariuszom zysk netto w kwocie 981 mln PLN pozostawić niepodzielnym. Wcześniejsza rekomendacja zakładała wypłatę dywidendy wysokości 48,7 mln PLN, tj. 1,15 PLN/ akcję.

**Tauron**

Zarząd postanowił nie rekomendować WZA wypłaty dywidendy z kapitału zapasowego i wnioskować o pokrycie z jego środków straty netto za 2019 r. - podała spółka. Strata netto Tauronu za 2019 r. wynosi 462,83 mln PLN. Jak dodano, przyjęta w 2016 r. polityka dywidendowa pozostaje bez zmian.

**Bogdanka**

Bogdanka może ograniczyć tegoroczne nakłady inwestycyjne w przypadku rozwoju epidemii koronawirusa (prezes). Prezes dodał, że ze względu na zagrożenie koronawirusem spółka zmieniła sposób organizacji pracy, by realizować założone cele produkcyjne. Dodał również, że w przypadku zmniejszenia zapotrzebowania na węgiel, spółka może ograniczyć koszty poprzez rezygnację ze zlecania prac w weekendy.

**Cognor**

Spółka opublikowała raport za 2019 rok.

W związku z COVID-19 spółka nie przedstawiła tradycyjnie oczekiwań na przyszły rok. Wskazuje, że do chwili raportu pandemia „(...) nie uszczupliła znacząco produkcji i sprzedaży”. Zarząd rekomenduje zatrzymanie zysku i nie wypłacanie dywidendy.

Telekonferencja dziś o 14:00 (008001214106, PIN 2735178)

**Wybrane dane finansowe [mln PLN]**

	1Q'18	2Q'18	3Q'18	4Q'18	1Q'19	2Q'19	3Q'19	4Q'19	r/r	4Q'19P Bloom	różnica	2018	2019	r/r
Przychody	524,2	535,7	550,7	471,2	519,7	516,3	399,5	466,1	-1%			2 081,8	1 901,6	-9%
EBITDA	57,8	62,1	56,2	24,0	26,8	42,9	16,9	14,2	-41%	19,7	-28%	200,1	100,8	-50%
skorygowana	57,0	57,8	52,6	32,6	30,4	36,0	12,9	13,7	-58%			200,0	92,9	-54%
Wynik netto	26,6	16,7	34,3	-5,7	9,1	17,1	-1,0	-5,5		2,6		72,0	19,8	-73%
skorygowany	29,0	26,2	23,0	5,6	11,1	13,9	0,0	-6,7				83,9	18,3	-78%
Dług netto	317,3	337,2	290,8	209,4	331,9	285,3	285,6	225,9	8%			209,4	225,9	8%
/EBITDA	2,0	1,8	1,4	1,0	2,0	1,9	2,6	2,2				1,0	2,2	
P/E adj. 12m								7,6						
EV/EBITDA adj. 12m								3,9						

*Źródło: BDM, spółka*

**Ciech**

Ciech z powodu zauważalnego spadku zamówień jest zmuszona ograniczać produkcję pianek i szklatego krzemianu. Spółka w komunikacie poświęconym wpływowi pandemii koronawirusa na działalność oceniła, że w innych segmentach nie stwierdzono do tej pory istotnych zakłóceń.

Zauważalny spadek zamówień występuje na rynku pianek, który związany jest z sektorem meblarskim w Polsce i w Europie. Sytuacja na rynku meblarskim wymusiła na Ciech Pianki ograniczenie produkcji pianki. W trzynastym tygodniu 2020 roku produkcja pianki została ograniczona o 30%, a w kolejnym planowane jest ograniczenie produkcji pianki o 60%.

Zakłady produkcyjne Ciech Vitrosilicon pracują bez istotnych zakłóceń. Do tej pory do grupy nie docierają sygnały o istotnym pogorszeniu sytuacji rynkowej w zakresie produkcji opakowań szklanych.

W zakresie produktów krzemianowych klienci z łańcucha wartości przemysłu samochodowego (producenci opon) sygnalizują spadek zamówień w najbliższych tygodniach. Główny odbiorca szklatego krzemianu wprowadził w swoim zakładzie produkcyjnym tygodniowy przestój w każdym miesiącu do końca czerwca 2020 roku. Drugi znaczący odbiorca szklatego krzemianu ograniczył w swoim zakładzie produkcję do 40%.

Ograniczenie produkcji przez głównych odbiorców szklatego krzemianu zmusiło Ciech Vitrosilicon do ograniczenia produkcji o 10%. W przypadku dalszego obniżenia wielkości produkcji spółka jest przygotowana do magazynowania produktów.

Zakłady produkcyjne grupy z segmentu sodowego pracują bez istotnych zakłóceń. Do tej pory nie zaobserwowano istotnych problemów w zakresie logistyki.

**Azoty**

Grupa Azoty Polyolefins podpisała listy mandatowe z polskimi i międzynarodowymi instytucjami finansowymi potwierdzające złożenie ofert finansowania dłużnego dla projektu „Polimery Police”. Łączna kwota oferowana przez 11 instytucji finansowych w pełni pokrywa zapotrzebowanie spółki na finansowanie dłużne uprzywilejowane.

**Netia**

Spółka widzi ryzyko opóźnienia inwestycji w sieć, ale liczy na to, że uda się je nadrobić do końca roku (rzecznik prasowy). Rzecznik poinformował również, że operator notuje w ostatnich tygodniach duży wzrost sprzedaży usług dla odbiorców indywidualnych (B2C) przez internet. Obecni klienci spółki chętniej korzystają w serwisów VoD i zamawiają dodatkowe pakiety TV.

Na rynku usług dla biznesu (B2B) tryb pracy zdalnej "pozwała na sprawne utrzymywanie relacji z obecnymi klientami, jednak nieco utrudnia pozyskiwanie zupełnie nowych klientów. Największe zainteresowanie dotyczy obecnie, oferowanych przez naszą firmę rozwiązań do pracy grupowej i wideokonferencji oraz usług kompleksowego outsourcingu obsługi relacji z klientami, czyli m.in. infolinii wraz obsługą naszych specjalistów".

**LPP**

Zarząd rekomenduje niewypłacanie dywidendy za rok finansowy zakończony 31 stycznia 2020 r., jako powód podając trudną sytuację rynkową wywołaną epidemią koronawirusa.

**PGE**

Zielony obszar w nowej strategii PGE na pewno przyspieszy. Zmiany gospodarcze wywołane pandemią koronawirusa skłaniają do jeszcze szybszych prac nad nową strategią (prezes).

"Trwa zapowiadany przeze mnie przegląd projektów pod kątem zasadności, rentowności, efektywności i przydatności dla Grupy Kapitałowej PGE. Szukamy oszczędności, bo szanujemy pieniądze. Stawiamy na naszą podstawową działalność i będziemy ograniczać projekty niezwiązane z tym, do czego jesteśmy powołani. Strategię zastaliśmy i żeby wypracować nową musimy mieć m.in. wiedzę jakie będą założenia do Polityki Energetycznej Polski 2040. Uważam, że szczególnie dzisiaj powinniśmy szanować i doceniać wiedzę, bo dzięki niej możemy zaproponować rozwiązania w oparciu o merytoryczne dane i analizy, a to jest istotne dla nas i dla naszych akcjonariuszy" - powiedział Wojciech Dąbrowski.

"Zmiany otoczenia gospodarczego, wynikające także z pandemii koronawirusa, skłaniają nas do intensyfikacji prac nad nową strategią Grupy Kapitałowej PGE. Pokażemy wizję na kolejne lata, wizję firmy nowoczesnej, dającej inwestorom stabilne korzyści. Niewątpliwie będzie to przyspieszenie zielonego kierunku" - dodał.

**Mabion**

Na stronie internetowej Europejskiej Agencji Leków ukazała się informacja potwierdzająca wycofanie wniosku rejestracyjnego Mabionu dotyczącego rejestracji leku MabionCD20 - podała spółka. Mabion poinformował, że potwierdzenie wycofania wniosku rejestracyjnego kończy dotychczasową procedurę rejestracyjną wstępnie opartą na strategii dwukrokowej (uzyskanie dopuszczenia do obrotu w małej skali, a następnie przedłożenie wniosku o zmianę dotyczącego procesu produkcyjnego na dużą skalę). Obecnie spółka przygotowuje nowy wniosek o pozwolenie na dopuszczenie do obrotu.

**Agora**

Agora w związku z pandemią koronawirusa zawiesiła negocjacje z konsorcjum banków dotyczące pozyskania finansowania na wydatki inwestycyjne i akwizycyjne zapowiedziane w strategii na lata 2018-2022 - poinformowała spółka w komunikacie.

**Echo Investment**

Prezes Echo Investment Nicklas Lindberg oraz wiceprezes ds. finansowych Maciej Drozd zakupili na rynku wtórnym ponad 1,4 tys. obligacji spółki.



VRG

Spółka opublikowała wyniki za 4Q'19.

VRG – wyniki 4Q'19 [mln PLN]

	4Q'18	4Q'19	zmiana r/r	4Q'19P BDM	odchylenie	4Q'19 konsensus PAP	odchylenie
Przychody	272,1	332,5	22,2%	332,4	0,0%	329,4	0,9%
Wynik brutto ze sprzedaży	143,8	178,5	24,1%	178,7	-0,1%	-	-
EBITDA MSSF 16	-	76,1	-	75,6	0,6%	-	-
EBITDA MSR 17	45,6	53,4	17,1%	52,4	1,9%	53,9	-1,0%
EBIT MSSF 16	-	47,6	-	47,7	-0,2%	-	-
EBIT MSR 17	40,8	47,5	16,4%	46,4	2,4%	49,0	-3,1%
Wynik brutto	38,9	53,9	38,6%	49,0	10,0%	-	-
Wynik netto	32,4	44,3	36,7%	39,7	11,8%	40,6	9,2%
Marża zysku brutto ze sprzedaży	52,9%	53,7%		53,8%		-	
Marża EBITDA MSSF 16	-	22,9%		22,8%		-	
Marża EBITDA MSR 17	16,8%	16,1%		15,8%		16,4%	
Marża EBIT MSSF 16	-	14,3%		14,3%		-	
Marża zysku netto	11,9%	13,3%		11,9%		12,3%	

Źródło: Dom Maklerski BDM S.A., spółka

BDM:

- Wyniki VRG za 4Q'19 są zbliżone z oczekiwaniami oraz lepsze w ujęciu r/r.
- Grupa wypracowała prawie 333 mln PLN przychodów (+22% r/r), realizując jednocześnie marżę brutto ze sprzedaży w wys. 53,7% (+0,8 p.p. r/r; w liście do akcjonariuszy prezes Pilch wskazał, że było to zgodne z celami spółki). EBITDA MSSF 16 wyniosła 76,1 mln PLN, natomiast wg MSR 17 ok. 53,4 mln PLN (+17% r/r). Wynik netto ukształtował się na poziomie 44,3 mln PLN (+37% r/r).
- W 4Q'19 segment odzieżowy osiągnął 206,8 mln PLN przychodów, przy marży brutto w wys. 53,6%. Część jubilerska wygenerowała 125,6 mln PLN przychodów wypracowując 53,8% rentowności brutto.
- W podziale na marki:
  - Vistula – 154 sklepy (+4% r/r), powierzchnia 19,3 tys. mkw. (+6% r/r), przychody 84,5 mln PLN (+7% r/r), marża brutto 52,8% (+0,9 p.p. r/r).
  - Wólczanka – 140 sklepów (+1% r/r), powierzchnia 5,0 tys. mkw. (-1% r/r), przychody 40,3 mln PLN (+5% r/r), marża brutto 54,8% (+0,6 p.p. r/r).
  - Bytom – 126 sklepów (+3% r/r), powierzchnia 16,4 tys. mkw. (+4% r/r), przychody 59,9 mln PLN, marża brutto 53,1% (+0,8 p.p. r/r).
  - Deni Cler – 31 sklepów (+0% r/r), powierzchnia 3,0 tys. mkw. (+0% r/r), przychody 13,5 mln PLN (+9% r/r), marża brutto 63,5% (+1,4 p.p. r/r).
  - W. Kruk – 139 sklepów (+9% r/r), powierzchnia 10,6 tys. mkw. (+11% r/r), przychody 123 mln PLN (+14% r/r), marża brutto 53,7% (-1,1 p.p. r/r).

VRG – dane wg marek

	Vistula	Wólczanka	Bytom	Deni Cler	W. Kruk
Przychody [mln PLN]	84,5	40,3	59,9	13,5	123,0
marża brutto [%]	52,8%	54,8%	53,1%	63,5%	53,7%
Sklepy [szt.]	154	140	126	31	139
Powierzchnia [tys. mkw.]	19,3	5,0	16,4	1,0	10,6

Źródło: Dom Maklerski BDM S.A., spółka

- Powierzchnia handlowa na koniec '19 wynosiła 54,4 tys. mkw., z czego na odzieżówkę przypadło 43,7 tys. mkw., a na jubilerkę ok. 10,6 tys. mkw. Grupa prowadziła 590 sklepów, z czego 154 jako Vistula, 140 jako Wólczanka, 126 jako Bytom, 139 jako W.Kruk i 31 jako Deni Cler.
- E-commerce odpowiadał w '19 za ok. 14% łącznej sprzedaży grupy.
- Dług netto/EBITDA MSR 17 na koniec '19 wyniósł 0,8x.
- Covid-19
  - W liście do akcjonariuszy prezes Pilch odniósł się do epidemii koronawirusa. Wskazał, że zamknięcie galerii przełoży się na ubytek 80% sprzedaży (w okresie zamknięcia sklepów). Spodziewa się także, że zmianie ulegnie „sentymetn zakupowy” klientów i obniży się popyt konsumpcyjny. W jego ocenie powrót do sprzedaży zbliżonej r/r nastąpi dopiero wraz ze startem kolekcji jesienne. Finalnie, prezes Pilch zakłada, że utrata przychodów w 1H'20 nie będzie możliwa do zrekompensowania w pozostałej części roku.
  - W związku z Covid-19 głównym celem spółki na '20 będzie zachowanie płynności finansowej oraz poprawa zarządzania kapitałem obrotowym. Spółka zamierza kontrolować i ograniczać (na ile się da) koszty działalności (zamknięcie nierentownych sklepów, renegecje czynszów). CAPEX ma wynieść ok. 15 mln PLN (planowane wcześniej 25 mln PLN).
  - W sprawozdaniu zarządu VRG podała, że prowadzi rozmowy z bankami, które finansują działalność detalisty.
  - Udział e-commerce w sprzedaży w '20 ma przekroczyć 20%.
  - Spółka zamierza „zoptymalizować” wolumen zamówień na 2H'20, który ma być dostosowany do oczekiwanego popytu.

W osobnym komunikacie spółka podała, że Mateusz Żmijewski cofnął swoją rezygnację ze stanowiska wiceprezesa grupy. Rada nadzorcza wyraziła na to zgodę i na dalsze pełnienie funkcji do końca bieżącej kadencji zarządu VRG.

<b>Rainbow Tours</b>	Spółka szacuje, że w 2019 r. wypracował 68,9 mln PLN skonsolidowanego zysku EBITDA, 37,8 mln PLN zysku netto oraz 1,76 mld PLN przychodów ze sprzedaży. Dla porównania, rok wcześniej skonsolidowane przychody Rainbow Tours wyniosły 1,6 mld PLN, EBITDA 30,4 mln PLN (dane przekształcone w związku z implementacją MSSF 16), a zysk netto 7,6 mln PLN.
<b>Pekabex</b>	Pekabex wstrzymał produkcję w zakładzie produkcyjnym Kokoszki II w Gdańsku, po tym jak u jednego z pracowników wykryto koronawirusa - podała spółka. Produkcję przeniesiono do pozostałych zakładów grupy. "Zatrzymanie produkcji w zakładzie może potrwać do dwóch tygodni, a wznowienie produkcji zależeć będzie od decyzji Sanepidu. Pozostałe cztery zakłady produkcyjne pracują normalnie".
<b>Ferro</b>	Grupa odnotowała w 2019 r. 40 mln PLN zysku netto (6% r/r). W samym czwartym kwartale zysk netto, po korekcie o zdarzenie jednorazowe, wyniósł 6,2 mln PLN (+16% r/r).
<b>Dębica</b>	Dębica zdecydowała o przedłużeniu okresu wstrzymania produkcji opon w zakładzie produkcyjnym w Dębicy do 17 kwietnia 2020 r., z możliwością kolejnego przedłużenia tego przestoju - poinformowała spółka. Przerwa trwa od 21 marca.  Spółka zastrzegła, że ograniczenie pracy zakładu może mieć wpływ na wyniki spółki, ale nie jest obecnie w stanie oszacować wielkości tego wpływu.
<b>Intersport</b>	Intersport Polska pracuje nad redukcją kosztów we wszystkich obszarach, zakłada powrót do osiągnięcia porównywalnej sprzedaży w ujęciu LFL najwcześniej jesienią - podała spółka.  W wyniku przymusowego zamknięcia sklepów stacjonarnych zlokalizowanych w galeriach handlowych sprzedaż detaliczna, prowadzona dotychczas tradycyjnym kanałem, została przekierowana na sprzedaż internetową, realizowaną głównie z magazynu centralnego. Nieprzerwanie realizowana jest sprzedaż hurtowa z magazynu centralnego. Zarząd podjął decyzję o zawieszeniu bieżących dostaw do jesieni 2020 r. ze względu na wystarczający stan zapasów magazynowych.  "Przygotowując się do kontynuacji działalności w nowej rzeczywistości, spółka pracuje nad redukcją kosztów we wszystkich obszarach i dostosowaniem planów rocznych do obecnej sytuacji. Przewidując, że galerie handlowe zostaną uruchomione najwcześniej w maju br., spółka planuje powrócić do osiągnięcia porównywalnych obrotów w ujęciu LFL najwcześniej jesienią 2020 r."
<b>Śnieżka</b>	Śnieżka nie odczuwa na razie istotnego negatywnego wpływu epidemii koronawirusa na działalność, a w przypadku konieczności czasowego zatrzymania produkcji, nie planuje zwolnień. Śnieżka ma nadzieję, że spowolnienie gospodarcze nie dotknie branży w 2020 i 2021 r. tak istotnie, by zmusić do redukcji zatrudnienia w fabrykach grupy (prezes).  Prezes ma nadzieję, że nie dojdzie do takiej sytuacji, w której zarząd spółki, zmuszony sytuacją ekonomiczną, odstąpiłby od wypłaty dywidendy. Inwestycje grupy mają w 2020 r. wynieść poniżej planowanego wcześniej poziomu 95,5 mln PLN.
<b>TXM</b>	Banki PKO BP i ING Bank Śląski zmieniły część zapisów umowy restrukturyzacyjnej TXM i zawiesiły uprawnienia związane z istniejącymi przypadkami naruszenia – podała spółka w komunikacie. Zmiany zostały przede wszystkim wywołane skutkiem wystąpienia pandemii koronawirusa.
<b>Mercator Medical</b>	W 4Q19 spółka miała 7,6 mln PLN EBITDA oraz 138,6 mln PLN przychodów, co jest zgodne z szacunkami ze stycznia. Celem zarządu pozostaje osiągnięcie rentowności EBITDA na poziomie 10% przy rosnącej skali działalności.  EBITDA oczyszczona o szacunkowy efekt zdarzeń jednorazowych w fabryce w Tajlandii oraz utraconą sprzedaż w segmencie dystrybucji wyniosła w czwartym kwartale 9,6 mln PLN.  W całym 2019 r. grupa zwiększyła przychody o 28,5% r/r, do ponad 540 mln PLN. Sprzedaż do USA wzrosła o 72% r/r (159 mln PLN), w Polsce o 13% r/r (150 mln PLN), na Ukrainie o 43% r/r (35 mln PLN), w Rosji o 21% r/r (32 mln zł), a w Rumunii o 14% r/r (23 mln PLN).  EBITDA grupy w 2019 r. wyniosła 24,6 mln zł (oczyszczona wyniosła 26,6 mln PLN), wobec 30,6 mln PLN w 2018 r. Grupa miała 7,2 mln PLN EBIT (16,6 mln PLN przed rokiem) oraz 2,3 mln PLN straty netto przypadającej akcjonariuszom jednostki dominującej, podczas gdy rok wcześniej odnotowała zysk netto na poziomie 7,6 mln PLN.
<b>Action</b>	Zarząd Action w restrukturyzacji sporządził wniosek wraz z uzasadnieniem dotyczący podziału zysku wykazanego w sprawozdaniu finansowym spółki za rok obrotowy 2019 w kwocie 2,21 mln PLN poprzez przeznaczenie go w całości na kapitał zapasowy, podała spółka.

Źródło: Dom Maklerski BDM S.A., spółki, PAP

**WYDZIAŁ ANALIZ I INFORMACJI:**

**Krystian Brymora**

Dyrektor Wydziału  
tel. (+48) 501 238 443  
e-mail: krystian.brymora@bdm.pl  
[strategia, chemia, przemysł, energetyka](#)

**Michał Fidelus**

Analityk rynku akcji  
tel. (+48) 666 073 972  
e-mail: michal.fidelus@bdm.pl  
[banki, finanse](#)

**Adrian Górniak**

Analityk rynku akcji  
tel. (+48) 668 516 977  
e-mail: adrian.gorniak@bdm.pl  
[deweloperzy, handel, media](#)

**Krzysztof Tkocz**

Młodszy analityk rynku akcji  
tel. (+48) 516 086 705  
e-mail: krzysztof.tkocz@bdm.pl  
[gry komputerowe](#)

**WYDZIAŁ OBSŁUGI KLIENTÓW INSTYTUCJONALNYCH:**

**Leszek Mackiewicz**

Dyrektor Wydziału  
tel. (022) 62-20-848  
e-mail: leszek.mackiewicz@bdm.pl

**Tomasz Ilczyszyn**

tel. (022) 62-20-854  
e-mail: tomasz.ilczyszyn@bdm.pl

**Maciej Fink-Finowicki**

tel. (022) 62-20-855  
e-mail: maciej.fink-finowicki@bdm.pl