

Redaktor wydania: Krzysztof Tkocz/ Krystian Brymora

## KOMENTARZ PORANNY

### Planowane działania rządów nie pomagają rynkom

Wczoraj premier Mateusz Morawiecki przedstawił pakiet proponowanych działań pomocowych o wartości 212 mld PLN. Do tego dochodzą planowane przez NBP działania dot. obniżki stóp procentowych czy zakupu obligacji. Niestety na niewiele się to zdało w przypadku GPW. WIG20 spadł o prawie 2%, pod kreską znalazły się także mWIG40 oraz sWIG80. Słabe nastroje panowały również na większych europejskich rynkach (spadek DAX o 5,6%, FTSE stracił 6,6%). Po 5-6% straciły też indeksy za oceanem, ale należy zauważyć, że w ostatnich godzinach handlu byki nadrobiły nieco straty. Pod ogromną presją są ceny ropy, która wczoraj momentami zeszła do poziomów niewidzianych od kilkunastu lat. Osłabia się również PLN, zarówno względem EUR, jak i USD. Niestety rynki cały czas odnotowują podwyższoną zmienność w związku z obawami o wpływ koronawirusa na gospodarkę i efekt planowanych działań pomocowych (pojawiają się obawy, że mogą one nie wystarczyć, aby zniwelować szok słodowany przez COVID-19). Kalendarium makro będzie dziś względnie puste, a ciekawsze wydają się jedynie odczyty dot. produkcji przemysłowej za luty w Polsce. Raportami rocznymi pochwalą się dzisiaj m.in. JSW, PKN Orlen, deweloperzy (Atal, GTC) oraz Neuca.

Adrian Górniak

## SKRÓT INFORMACJI ZE SPÓŁEK

- COVID-19: W Hubei brak nowych przypadków; dalszy wzrost liczby zarażeń w Europie/USA; PMM ogłasza „tarczę antykryzysową”; EBC uruchamia 750 BEUR APP [komentarz BDM];
- COVID-19: Wpływ COVID-19 na wyniki spółek- podsumowanie dotychczasowych raportów spółek [tabela BDM];
- CCC: Spółka planuje emisję do 13,7 mln akcji, z której chce pozyskać 400-500 mln PLN; D. Milek chce objąć co najmniej 4,79 mln walorów nowej emisji [komentarz BDM];
- GTC: Raportowane wyniki poniżej oczekiwań (negatywny wpływ rewaluacji) [komentarz BDM];
- Neuca: Spółka miała w 4Q'19 24,5 mln PLN zysku netto, zgodnie z konsensusem;
- KGHM: Spółka nie widzi zmian popytu w związku z pandemią koronawirusa;
- PKN Orlen: Zarząd rekomenduje dywidendę w wysokości 3 PLN na akcję;
- Grupa Azoty: Spółka obejmie 6 201 383 akcji Grupy Azoty Polyolefins za 297,05 mln PLN;
- Eurocash: Sklepy są dobrze zatowarowane, problem może stanowić dostępność pracowników;
- GPW: Zmiana harmonogramu sesji niesie ze sobą zbyt duże ryzyko operacyjne;
- Play: Spółka uzyskała od banków dodatkową linię kredytową wysokości do 1,2 mld PLN;
- Kruk: Spółka zrezygnowała z emisji obligacji; sytuacja płynnościowa grupy jest stabilna;
- Torpol: Marża brutto ze sprzedaży może wzrosnąć r/r w 2020 r.;
- Trakcja: Spółka utworzy odpisy, które obniżą wynik grupy za 2019 r. o 138,2 mln PLN;
- Mostostal Zabrze: Spółka celuje w dojście do 20 mln PLN zysku netto w strategii 2020-2022;
- Wielton: Spółka wstrzymała czasowo produkcję we Francji, we Włoszech produkcja i sprzedaż silnie ograniczona;
- AC: Spółka nie odczuwa problemów w działalności;

## WYKRES DNIA

Inwestorzy uciekają w płynność co objawia się dużym umocnieniem amerykańskiego dolara. W kilka dni zyskał on do koszyka walut 7% (YTD +5%) i jest najwyższy od 3 lat !.

EBC ogłasza nadzwyczajny skup aktywów 750 mld EUR, co osłabia euro.

### Dolar Index (DXY)



### Notowania: środa, 18 marca 2020

	Wartość	Zmiana	
		1D	YTD
WIG20	1 401,3	-2,0%	-34,8%
WIG30	1 629,9	-1,6%	-34,1%
mWIG40	2 864,0	-0,9%	-26,7%
sWIG80	9 800,9	-0,1%	-18,6%
WIG	39 313,8	-1,5%	-32,0%
WIG Banki	4 110,0	-3,0%	-39,3%
WIG Bud	1 864,3	-0,4%	-18,2%
WIG Chemia	5 779,6	4,6%	-31,1%
WIG Dew	2 009,5	-4,3%	-18,3%
WIG Energia	1 175,2	2,1%	-40,1%
WIG Games	18 351,1	-1,2%	-2,2%
WIG IT	2 571,9	-2,6%	-9,3%
WIG Media	4 137,3	0,7%	-23,0%
WIG Paliwa	3 649,7	-1,7%	-43,8%
WIG Spoż	2 480,6	-1,5%	-20,6%
WIG Surowce	1 711,1	-4,4%	-44,6%
WIG Telco	739,0	0,9%	-15,4%
DAX	8 441,7	-5,6%	-36,3%
CAC40	3 754,8	-5,9%	-37,2%
BUX	29 464,3	-6,5%	-36,1%
S&P500	2 398,1	-5,2%	-25,8%
DJIA	19 898,9	-6,3%	-30,3%
Nasdaq Comp	6 989,8	-4,7%	-22,1%
Bovespa	66 895,0	-10,3%	-42,2%
Nikkei225	16 473,0	-1,5%	-30,4%
S&P/ASX 200	4 782,9	-3,4%	-28,4%
Złoto	1 488,4	-3,0%	-2,3%
Miedź	5 144,0	-2,8%	-16,7%
Ropa	20,4	-24,4%	-66,3%
EUR/PLN	4,54	1,5%	6,6%
USD/PLN	4,18	2,8%	10,4%
CHF/PLN	4,31	1,9%	9,8%
EUR/USD	1,08	-1,3%	-3,4%
USD/JPY	108,44	1,0%	-0,1%

### FW20

	Wartość	Zmiana	
Kurs otwarcia	1 384	6	0,44%
Kurs zamknięcia	1 404	-31	-2,16%
Kurs min.	1 373	25	1,85%
Kurs max.	1 484	34	2,34%
Wolumen obrotu	84 849	-21 231	-20,01%
Otwarte pozycje	61 038	-629	-1,02%

### Indeksy GPW

Indeks	Open	Low	High	Close	1D	Obrót
WIG20	1 425,27	1 376,75	1 465,58	1 401,29	-2,0%	1 218
WIG30	1 635,08	1 598,58	1 697,18	1 629,93	-1,6%	1 285
mWIG40	2 879,61	9 741,70	9 964,09	2 864,03	-0,9%	161
sWIG80	9 789,02	2 850,22	2 936,81	9 800,87	-0,1%	28
WIG-PL	40 828,40	40 152,12	40 828,40	40 152,12	-1,6%	1 432
WIG	39 791,77	38 791,06	40 765,01	39 313,78	-1,5%	1 441

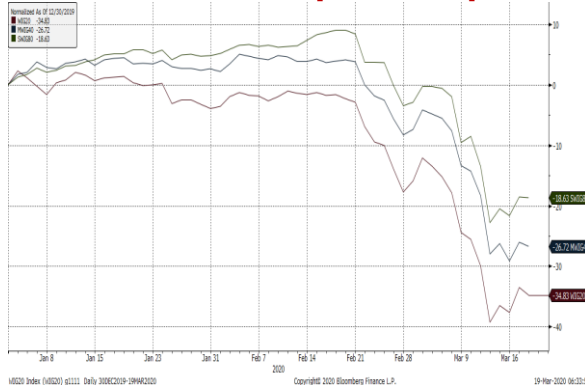
### WIG20

	Close	MC	1D	YTD
Alior	14,00	1 828	-0,3%	-51,2%
CCC	24,98	1 028	-6,1%	-77,3%
CD Projekt	258,30	24 828	-3,8%	-7,6%
Cyfrowy P.	23,20	14 837	3,3%	-17,0%
Dino	148,40	14 549	-2,2%	3,1%
JSW	13,25	1 556	-5,2%	-38,0%
KGHM	52,66	10 532	-4,3%	-44,9%
Lotos	41,17	7 611	-5,2%	-50,7%
LPP	4 680,00	8 669	-6,4%	-46,9%
mBANK	242,00	10 249	3,7%	-37,9%
Orange	6,43	8 438	2,1%	-9,7%
Pekao	52,74	13 843	-5,7%	-47,5%
PGE	3,54	6 611	2,5%	-55,6%
PGNIG	2,79	16 121	5,5%	-35,5%
PKN Orlen	47,87	20 474	-3,2%	-44,2%
PKOBP	21,00	26 250	-5,0%	-39,1%
Play	28,28	7 189	-5,1%	-19,2%
PZU	30,00	25 906	4,1%	-25,1%
Santander Polska	190,60	19 458	-2,6%	-38,0%
Tauron	1,17	2 042	7,9%	-29,0%

mWIG40

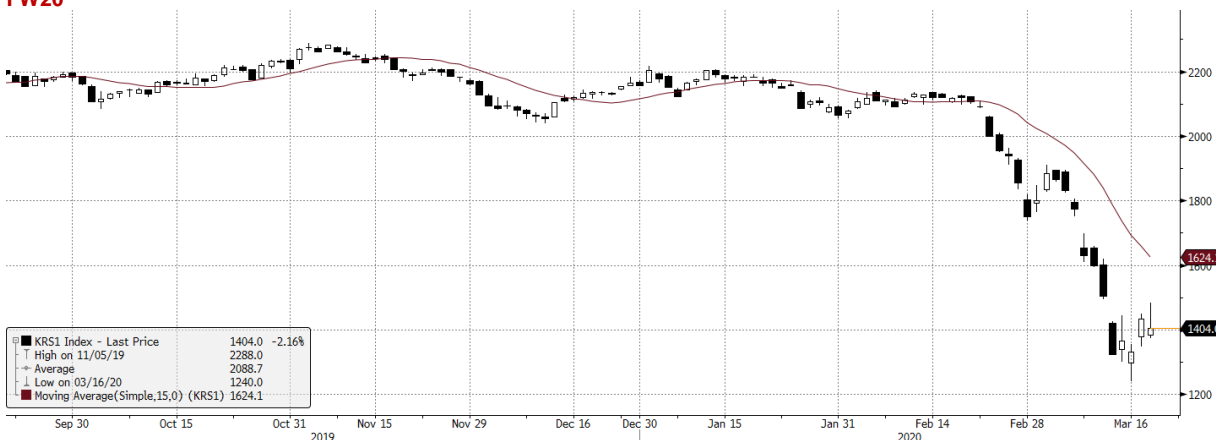
	Close	MC	1D	YTD		Close	MC	1D	YTD
11 bit	357,00	817	0,0%	-10,8%	Getin	0,92	174	3,7%	-45,0%
Amica	84,50	657	-2,8%	-38,3%	GPW	33,50	1 406	-0,3%	-14,8%
Amrest	23,00	5 050	21,1%	-46,9%	GTC	7,37	3 579	-9,5%	-23,9%
Asseco PL	57,10	4 739	-1,8%	-10,3%	Handlowy	45,00	5 880	-2,2%	-13,1%
Azoty	20,32	2 016	6,4%	-30,6%	ING BSK	150,60	19 593	0,7%	-25,6%
Benefit Sys.	700,00	2 001	0,0%	-20,6%	Inter Cars	145,00	2 054	1,4%	-29,3%
BNP Paribas	49,00	7 224	-2,0%	-27,9%	Kernel	33,00	2 773	-1,9%	-27,1%
Bogdanka	16,10	548	-6,4%	-53,8%	Kęty	311,00	2 980	-0,3%	-10,1%
Boryszew	4,08	979	0,5%	-3,5%	Kruk	64,95	1 232	-16,5%	-61,2%
Budimex	153,60	3 921	-0,3%	-10,7%	Livechat	38,55	993	0,5%	-11,0%
CI Games	0,44	71	0,3%	-47,9%	Mabion	27,95	384	-9,8%	-63,7%
Ciech	26,75	1 410	3,5%	-32,6%	Millennium	3,66	4 438	0,5%	-37,5%
Comarch	160,50	1 305	-1,5%	-14,2%	Orbis	112,00	5 161	-0,4%	-1,3%
Develia	2,00	895	-3,8%	-21,3%	PKP Cargo	9,56	428	2,7%	-53,4%
Echo	4,01	1 655	-3,4%	-14,1%	PlayWay	270,00	1 782	2,3%	13,0%
Enea	4,69	2 072	4,4%	-40,7%	Stalprodukt	104,80	585	1,7%	-42,3%
Energia	6,45	2 669	-3,4%	-9,0%	Ten Square	240,00	1 738	-0,2%	21,2%
Eurocash	15,95	2 220	-3,5%	-27,0%	VRG	1,80	422	-5,3%	-55,4%
Famur	1,88	1 079	-2,0%	-37,0%	Wawel	560,00	840	-1,1%	-10,3%
Forto	12,98	311	0,6%	-57,4%	WP.PL	53,20	1 544	2,3%	-23,8%

WIG20 vs mWIG40 vs sWIG80 [zmiana % YTD]



Źródło: Bloomberg, Dom Maklerski BDM S.A.

FW20



KRS1 Index (WSE WIG20 Index Future) graph 1550 Daily 19SEP2019-19MAR2020

Copyright© 2020 Bloomberg Finance L.P.

19-Mar-2020 06:34:29

Źródło: Bloomberg, Dom Maklerski BDM S.A.

WIG20



WIG20 Index (WIG20) G1598 Daily 19SEP2019-19MAR2020

Copyright© 2020 Bloomberg Finance L.P.

19-Mar-2020 06:34:53

Źródło: Bloomberg, Dom Maklerski BDM S.A.

INFORMACJE ZE SPÓŁEK

COVID-19

Codzienny monitoring COVID-19.

**BDM:** Tempo nowych zachorowań w Chinach/Azji wciąż na niskim poziomie (Chiny 34, Korea 152). Aktywnych przypadków jest tylko 7,3 tys. (-0,7 tys.) vs 117 tys. poza Chinami (+17 tys.), gł. w EU (80 tys. w tym Włochy 29 tys.). W prowincji Hubei, czyli tam gdzie wszystko się zaczęło, nie wykryto żadnego nowego przypadku! Wszystkie nowe 34 przypadków w Chinach pochodzi od zarażonych z zagranicy. Większość małych firm wraca do pracy (choć nie wszystkie, kwarantanna po 16.03 jest „nieoficjalna”), a życie na ulicach do normy.

Bardzo duży wzrost w USA (>3000 przypadków). Amerykanie zaczęli więcej testować. Granica USA-Kanada tymczasowo zamknięta

W całej Europie tempo nowych zachorowań niestety znowu wzrosło do 13,1 tys./dobę vs 11,5 tys. we wtorek. We Włoszech tempo ponownie wzrosło do ok. 4,2 tys. vs 3,5 tys. dziennie w ostatnich dniach. Jak podają tamtejsze władze w całym kraju zaraziło się 2600 pracowników służby zdrowia czyli 8% ogółu (w Bergamo aż 20% lekarzy rodzinnych!). Przyspieszenie notują Niemcy (aż 2,6 tys.), Hiszpanie (2,1 tys.), Francja (1,4 tys.), UK (0,7 tys.), Belgia i Holandia. Buduje spadek w Czechach, które podjęły bardzo radykalne środki nt. przemieszczania.

EBC na nadzwyczajnym posiedzeniu w nocy ogłosił skup aktywów na poziomie 750 mld EUR.

W Polsce na dzień 18.03 było 287 przypadków (+49 vs +61 dzień wcześniej) z czego 5 os. zmarło (poprzednio 5). Ministerstwo zdrowia podało, że wykonało rekordowe 1600 testów.

Premier i prezydent PL 18.03 ogłosili „tarczę antykrzysową” czyli pakiet pomocowy dla firm/obywateli w walce z koronawirusem. Niestety szumnie podana kwota tego pakietu (212 mld PLN czyli 9,1% PKB) składa się gł. z instrumentów płynnościowych i gwarancyjnych (gł. banki 74,5 mld PLN) oraz pakietu płynnościowego NBP (70 mld PLN). Kwota po stronie wydatków budżetu państwa to ok. 66 mld PLN czyli ok. 2,8% PKB, co może być rozczarowaniem na tle analogicznych pakietów ogłaszanych przez inne europejskie państwa (Hiszpania/UK/Włochy/Francja/Niemcy 12-19% PKB). Pakiet opiera się na 5 filarach:

- Bezpieczeństwo Pracowników (pokrycie do 40% średniego wynagrodzenia, JDG 80% minimalnej pensji, zasiłek opiekuńczy);
- Finansowanie Przedsiębiorstw (płynność, leasing operacyjny dla spedycji, negocjowanie odroczenia rachunków za prąd/gaz, odroczenie ZUS do czerwca, pożyczki do 5 tys. dla JDG);
- Ochrona Zdrowia (7,5 mld PLN na szpitale zakaźne);
- Wzmocnienie systemu finansowego (pakiet NBP 70 mld PLN);
- Program inwestycji publicznych (fundusz 30 mld PLN);

Ustawa antykrzysowa ma być przyjęta w przyszłym tygodniu. Wg. PMM to pakiet na 2-4 najtrudniejsze miesiące.

Tempo nowych zarażeń Azja/Europa/USA [przypadki/dzień]

	TEMPO nowych zarażeń/dzień													
	RAZEM	Chiny	inne	Korea	Włochy	Iran	Niemcy	Francja	Hiszpania	Polska	USA	Szwajcaria	UK	Norwegia
05.03.2020	2 960	143	2 817	518	769	591	109	138	59	0	64	30	29	30
06.03.2020	4 086	99	3 987	757	778	1 234	185	190	137	4	77	96	46	27
07.03.2020	3 694	44	3 650	272	1 247	1 076	266	103	65	1	101	56	46	34
08.03.2020	3 876	40	3 836	69	1 492	743	218	410	244	5	144	96	65	22
09.03.2020	4 407	19	4 388	131	1 797	595	206	286	557	6	148	19	50	23
10.03.2020	4 684	24	4 660	242	977	881	234	372	447	5	291	111	52	85
11.03.2020	7 126	15	7 111	114	2 313	958	508	497	599	9	269	160	83	214
12.03.2020	8 501	20	8 481	110	2 651	1 075	779	595	849	20	393	218	134	132
13.03.2020	10 927	11	10 916	107	2 547	1 289	930	785	2 106	17	565	281	208	375
14.03.2020	11 093	20	11 073	76	3 497	1 405	850	838	1 081	36	662	236	342	75
15.03.2020	12 833	16	12 817	74	3 590	1 169	1 288	924	1 485	21	672	842	232	172
16.03.2020	13 113	21	13 092	84	3 233	1 053	1 428	1 210	1 630	52	875	136	171	84
17.03.2020	15 987	13	15 974	93	3 526	1 178	2 126	1 097	2 398	61	1 284	389	407	143
18.03.2020	20 633	34	20 599	152	4 207	1 192	2 606	1 404	2 084	49	3 808	334	676	92
<b>RAZEM</b>	<b>219 345</b>	<b>80 928</b>	<b>138 417</b>	<b>8 565</b>	<b>35 713</b>	<b>17 361</b>	<b>11 973</b>	<b>9 134</b>	<b>13 910</b>	<b>287</b>	<b>9 464</b>	<b>3 076</b>	<b>2 626</b>	<b>1 562</b>
śmierci	8 969	3 245	5 724	91	2 978	1 135	28	264	623	5	120	33	104	6
zdrowi	85 745	70 420	15 325	1 947	4 025	5 710	86	602	1 081	13	106	15	65	1
aktywne	124 631	7 263	117 368	6 527	28 710	10 516	11 859	8 268	12 206	269	9 238	3 028	2 457	1 555

Źródło: BDM, ECDC

Data	Wydarzenie/reakcja na koronawirus
18.03.2020	Three months' lockdown could cause 5% shrinkage in EU economy - FAZ, citing Lagarde - Reuters
18.03.2020	Biały Dom zachęca do ograniczania krótkiej sprzedaży- New York Post
18.03.2020	PL: "tarcza antykrzysowa" w łącznej kwocie ok. 212 mld PLN (ok. 9,2% PKB) w tym sam pakiet inwestycyjny po stronie wydatków ok. 66 mld PLN (2,8% PKB), reszta to instrumenty płynnościowe, gwarancyjne czy... NBP
18.03.2020	POLAND'S GLAPIŃSKI: WE HAVE 'UNLIMITED' CASH TO MEET DEMAND
18.03.2020	Glapiński: recesja wykluczona, w najgorszym scenariuszu PKB 1,6-1,7% w 2020;
18.03.2020	CNBC: Ford, GM, Fiat Chrysler to shut U.S. production.
18.03.2020	NY'S UNION SQ RESTAURANT GROUP LAYS OFF 2000, 80% OF STAFF: NYT
18.03.2020	USA wdrażają "ustawę o produkcji obronnej" (mobilizacja prywatnych firm w walce z COVID-19)- D. Trump
18.03.2020	COVID-19 to największe wyzwanie od II wojny światowej- A. Merkel w orędziu
18.03.2020	Kanada ogłasza pakiet fiskalny wartości 3% PKB
18.03.2020	ITA: COVID-19 has infected 2,629 health workers, or 8.3% of the total (more than twice the percentage in China), as of yesterday March 17
18.03.2020	ITA: In Bergamo (Lombardy region), 118 out of about 600 family doctors (20%) have been infected,
18.03.2020	USA: JP MORGAN FORECASTS U.S. GDP TO SHRINK 4% IN Q1, AND TO SHRINK 14% IN Q3
19.03.2020	EBC ogłasza nadzwyczajny skup aktywów (APP) w kwocie 750 mld EUR
19.03.2020	UK zamyka część szkół i 40 stacji metra w Londynie
19.03.2020	RBA (Bank Australii) kolejny raz tnie stopy o 25 p.b. do 0,25%
19.03.2020	COVID-19 "shutdown" może trwać dłużej niż 10 tygodni- Bill Gates

COVID-19

Wpływ COVID-19 na wyniki spółek- podsumowanie dotychczasowych raportów spółek.

spółka	data ESPI	wpływ
KGHM	18.03.2020	spółka nie widzi spadku sprzedaży, utrzymuje ciągłość produkcji- konferencja po 4Q'19
Alumetal	18.03.2020	wstrzymanie produkcji w zakładach klientów spółki (VW). Spółka nie jest w stanie oszacować wpływu
CCC	18.03.2020	spółka informuje o emisji min. 13,7 mln akcji (20%) w formie subskrypcji prywatnej z czego chce pozyskać 400-500 mln PLN
Orzeł Biały	18.03.2020	Zamknięcie zakładów OEM może mieć wpływ na popyt na produkty spółki
Primtech	18.03.2020	Ograniczenie realizacji kontraktu z francuską Mines de Potasses
Medialgorithmics	18.03.2020	Ryzyko istotnego spadku przychodów co najmniej w 03-04.2020 z rynku amerykańskiego (94% ogółu sprzedaży). Spadek wynika z obniżenia liczby pacjentów korzystających z EKG przy użyciu PocketECG
Kruszwica	18.03.2020	Brak wiarygodnych danych o wpływie na wyniki
Wielton	18.03.2020	Nie występują braki surowców. Produkcja w Wieluniu stabilna. Liczba zamówień niższa ale nieistotnie. Fruehauf zgodnie z decyzją rządu zamknął zakład produkcyjny. Pomoc rządu francuskiego pozwala na wprowadzenie pracowników w "tymczasowy brak pracy" (rekompensata dla firm)+ preferencyjne pożyczki i wsparcie w negocjacjach z firmami energetycznymi o odroczenie rachunków.. Niemcy produkcja obniżona, UK Stabilnie, Włochy silnie ograniczona.
Archicom	18.03.2020	Wpływ trudny do określenia na: popyt mieszkań i najem biur, harmonogram prac, finansowanie, decyzje administracyjne, dostępność pracowników
R22	18.03.2020	Zwiększone wykorzystanie kanałów komunikacji cyfrowej: 3-krotny wzrost SMS (omnichannel), wzrost o 50% ruchu na VoIP. Nie odczuwa negatywnego wpływu. Ryzyko to zatory płatnicze
Nowa Gala	18.03.2020	Ograniczenie produkcji o 75% obniży miesięcznie wyniki o 2 mln PLN. Ryzyko zatorów płatniczych i zaostreżenia polityki ze strony instytucji finansujących
Unima 2000	18.03.2020	projekty realizowane zgodnie z harmonogramem. Utrata pracowników w call-center. Wpływ trudny do oszacowania
Ergis	18.03.2020	Spadek popytu na produkty spółki nie przekracza kilku%. Największe ryzyko to ograniczenia w transporcie międzynarodowym. Brak wiarygodnych informacji na oszacowanie wpływu
Vivid Games	18.03.2020	Nie wpłynie negatywnie na sprzedaż. Od lutego wzrost poprań o 25% (+200% w Chinach). Wprowadzono system pracy zdalnej, projekty niezagrożone
Echo	17.03.2020	Ryzyko po stronie: przychodów z galerii, sprzedaży mieszkań,, terminowości realizacji projektów mieszk., harmonogramu i cen sprzedawanych obiektów komercyjnych, dostępności finansowania
Dębica	17.03.2020	wstrzymana produkcja Od 21.03-03.04
BSC Drukarnia	17.03.2020	istotne zagrożenie- trudne do oszacowania. Wśród klientów są podmioty bezpośrednio narażone na COVID'19
Talex	17.03.2020	system pracy zdalnej nie wpływa istotnie na funkcjonowanie spółki
Boryszew	17.03.2020	Wstrzymanie produkcji Volkswagen i PSA i wstrzymanie dostaw s. Motoryzacja (30% przychodów grupy). Produkcja w s. Metale nie została dotychczas ograniczona
Trakcja	17.03.2020	Ograniczenie transportu i dostaw surowców co może wpłynąć na opóźnienie w realizacji kontraktów. Trudności w emisji obligacji zamiennych na akcje (50 MPLN) mogą pogorszyć płynność
Ulma	17.03.2020	Spółka nie odnotowała istotnego spadku popytu. Wpływ negatywny ale trudny do oszacowania. Ryzyko w segmencie kubaturowym (60% przychodów) wynikające ze spadku skłonności inwestycyjnej os. prywatnych
OT Logistics	17.03.2020	Brak możliwości oszacowania wpływu. Obecnie bez istotnego wpływu na działalność. Ryzyko ograniczenia pracowników, opóźnień, zatorów płatniczych
Interferie	17.03.2020	Czasowe zawieszenie hotelu w Świnoujściu (18-31.03)
Mercator Medical	17.03.2020	Produkty spółki ponownie objęte zakazem wywozu wg. rozporządzenia MZ- update 18.03. Spółka obserwuje znaczący wzrost popytu na swoje wyroby. Zamknięcie granic w Malezji może podnieść ceny rękawic. Import surowców z Malezji do Tajlandii niemożliwy. Spółka ma zapasy do 23.03- update 18.03
Relpol	17.03.2020	Dotychczas bez istotnego wpływu. Niepokój wśród pracowników. Trudno oszacować wpływ w dłuższym okresie
Biomed Lublin	16.03.2020	Wpływ niemożliwy do oszacowania. Spółka znajduje się w wykazie przedsiębiorców o szczególnym znaczeniu gospodarczo-obronnym.
Mabion	16.03.2020	Ograniczenie dostępności pracowników i opóźnienia B&R. Ryzyko ograniczenia dostępu do finansowania
Pekabex	16.03.2020	negatywnie w krótkim terminie (gł. 2Q'20). Obecnie bez zakłóceń, wszystkie zakłady funkcjonują. Ryzyka to utrata pracowników, zatory płatnicze, wstrzymanie budów u klientów
Procad	16.03.2020	Wpływ na szkolenia, sprzedaż sprzętu komputerowego czy ogólny spadek sprzedaży spowodowany wstrzymaniem się przez klientów z decyzjami inwestycyjnymi
CDRL	16.03.2020	Znaczący negatywny wpływ. W 1Q'20 przychody spadną o co najmniej 30% w salonach własnych w PL. E-commerce 10% udziału w sprzedaży w '19. Wznowiona produkcja w Chinach, a porty działają w standardowym trybie. Opóźnienie kolekcji zimowej nieistotne ok. 2 tyg.
Global Cosmed	16.03.2020	Spółka obserwuje wzmożony popyt na mydła (Apart Natural). Pojawiły się zakłócenia dostaw surowców i opakowań do produkcji wraz ze spekulacyjnym wzrostem cen.
Stelmet	16.03.2020	Wstrzymanie zamówień z rynku francuskiego, włoskiego, hiszpańskiego. Skutki istotnie negatywne ale trudne do oszacowania
TXM	16.03.2020	Barczo istotny wpływ. 14.03 spadek wejść do sklepów -74%. Sprzedaż w galeriach to 21% całości przychodów. Problemy z pracownikami w związku ze świadczeniami opiekuńczymi (zakamknięcie szkół). Dostawy uzależnione od zdolności płatniczych spółki
Forte	16.03.2020	Ograniczenie działalności centrów handlowych >2000 m2 i podoba ograniczenia w EU będą miały istotny, negatywny wpływ na wyniki szczególnie 2Q'20
Mex	16.03.2020	Spółka zamknęła wszystkie lokale gastronomiczne z dniem 14.03 (działa jedynie PanKejk na wynos)
Rainbow Tours	16.03.2020	Istotny spadek sprzedaży na kwiecień-maj'20. na 13.03 sprzedaż oferty "zima" i "lato" wyższa o odpowiednio 14% i 31% r/r. Spółka liczy na przesunięcie popytu na lipiec-wrzesień. Ograniczenia w międzynarodowym ruchu lotniczym i granicznym od 13.03
VRG	16.03.2020	Ograniczenie działalności centrów handlowych obniży przychody w 1Q'20 o ok. 11% r/r. Udział E-commerce to 24% w 1Q'20. pełna dostępność oferty sprzedaży
Budimex	16.03.2020	Przerwanie łańcuchów dostaw zagranicznych, od wpływ ok. 20% podwykonawców z Ukrainy, masowe L4 10-20% pracowników. 10% pracowników w Niemczech może natychmiast wrócić do Polski. Zamknięta granica PL-Litwa wpłynie na realizację kontraktu na Litwie.
Auto Partner	16.03.2020	Ryzyko spadku siły nabywczej konsumenta i ryzyko utrudnień na granicach
Sfinks	16.03.2020	Od 14.03 zaprzestanie obsługi w lokalach (tylko na wynos, dotychczas niewielki udział w przychodach). Przychody 14-15.03 -90% w/w
NTT	16.03.2020	Rozmiar nieznan i niemożliwy do oszacowania. Ryzyko przerwania łańcucha dostaw
Suway	16.03.2020	Zakład w Pabianicach zwiększa moce produkcyjne 0,5/1/5l do PKN Orlen i Polfa Tarchomin na środki dezynfekujące. Nie widać ryzyka przerwania dostaw. Zakład uruchamia 4 zmianę od 01.04- ESPI 18.03
Monnari	16.03.2020	Zamknięcie galerii wpłynie na wyniki 1Q'20 i całego 2020, ale wpływ nie jest możliwy do ustalenia. E-commerce ok. 10% obrotów
Witthen	16.03.2020	Zamknięcie galerii handlowych istotnie wpłynie na wyniki spółki, ale pełny skutek niemożliwy do oszacowania. Znaczący udział stanowi e-commerce.
Ferro	16.03.2020	Wpływ istotny, na dzień raportu sprzedaż w formule B2B bez zakłóceń.
LPP	15.03.2020	Istotny negatywny wpływ ale niemożliwy do oszacowania.. Ryzyko po stronie łańcucha dostaw niskie. Ryzyko po stronie sprzedaży bardzo wysokie (zamknięcie sklepów w galeriach w Polsce, Czechach, Słowacji, Bułgarii, Kazachstanie, Litwie, Słowenii, Bośni). E-commerce 12% sprzedaży w '19
Baltona	15.03.2020	Wstrzymanie działalności od 15.03 w Polsce +Lotnisku w Montpellier. Spółka zakłada wstrzymanie działalności na wszystkich rynkach
Agora	13.03.2020	Zamknięcie kin to ok. 9 mln PLN utraty przychodów i 1,2-1,5 mln PLN wyniku. Spółka liczy ze odrobi straty w dalszej części 2020- konferencja po 4Q'19
CCC	13.03.2020	Istotny negatywny wpływ zamknięcia galerii handlowych. E-commerce 25% w sprzedaży '19 i 45% w marcu'20.
ML System	13.03.2020	Brak istotnego spadku frekwencji pracowników. Sprzedaż bez zakłóceń
Plast-Box	13.03.2020	Spółka nie jest w stanie oszacować wpływu
Solar	13.03.2020	Znaczące spadki liczby klientów, co może mieć wpływ na wynik i pogorszenie płynności. Silne ograniczenie sprzedaży w momencie zamknięcia galerii
MW Trade	13.03.2020	Działalność sprzedaży tylko zdalna. Zmiana priorytetów klientów (szpitali). Wpływ negatywny ale trudny do oszacowania
Bowim	13.03.2020	Spadek sprzedaży i zakupów wyrobów hutniczych i powstawanie zatorów płatniczych w 1H'20
ATM Grupa	13.03.2020	Zawieszenie realizacji zdjęć do 22 marca 2020.
Eko Export	13.03.2020	Ryzyka pośrednie (transport, niskie ceny ropy, pracownicy)
Intersport	13.03.2020	Znaczące spadki liczby klientów. Spółka liczy się z zamknięciem galerii
Makarony Polskie	13.03.2020	Zwiększone zapotrzebowanie na produkty spółki. W związku ze wzrostem cen i dostępności surowców wpływ trudny do oszacowania
Wasko	12.03.2020	Ryzyko opóźnienia na kontrakcie dla PKP-PLK na system infrastruktury ERTMS/GSM-R. Ryzyko po stronie pracowników

Wydział Analiz i Informacji Dom Maklerski BDM S.A.

ul. 3-go Maja 23, 40-096 Katowice, Tel.: 032 208 14 35, analizy@bdm.com.pl



**CCC**

Spółka ujawniła informację poufną w sprawie podjęcia przez zarząd uchwały o podjęciu analiz i prac na potrzeby przygotowania i ewentualnego podjęcia działań w celu podwyższenia kapitału zakładowego.

Dariusz Milek złożył deklarację intencji objęcia w ramach planowanej oferty co najmniej 4.787.465 akcji serii J - poinformowało CCC w komunikacie. Taka liczba akcji pozwoli mu na utrzymanie udziału w głosach na walnym zgromadzeniu CCC na co najmniej niezmiennym poziomie.

*BDM: Grupa podała w komunikacie, że podjęła działania ws. emisji nie mniej niż 20% akcji zwykłych (obecna liczba wyemitowanych akcji wynosi 41,2 mln walorów). W projektach uchwał wskazano, że maksymalna liczba emitowanych akcji ma wynieść 13,7 mln szt. Emisja będzie miała formę subskrypcji prywatnej, w związku z czym CCC będzie zwolnione z obowiązku opublikowania prospektu emisyjnego. Dotychczasowi akcjonariusze zostaną pozbawieni prawa poboru.*

*Cena emisyjna nie może być niższa niż 30 PLN. Detalista liczy, że pozyska z emisji akcji 400-500 mln PLN, które mają być przeznaczone na kapitał obrotowy. Spółka wskazała, że „standardowa” droga przeprowadzenia procesu, przy bieżących uwarunkowaniach rynkowych (wpływ COVID-19; spodziewany spadek przychodów w 1H'20) mogłoby być „okresem zbyt długim w kontekście zaspokojenia zidentyfikowanych potrzeb płynnościowych”(wskaźnik dług netto/EBITDA na koniec '19 wyniósł ok. 3,0x).*

*Dodatkowo, wskazano, że w przypadku przedłużania się efektów pandemii koronawirusa poza 2020 rok, grupa rozważy upłynnienie strategicznych aktywów, w tym pakietu 20-25% akcji w eObuwie.pl (CCC posiada ok. 75% udziałów w akcjonariacie podmiotu).*

**GTC**

Spółka opublikowała wyniki za 4Q'19.

**GTC – wyniki za 4Q'19 [mln EUR]**

	4Q'18	4Q'19P	zmiana r/r	4Q'19P BDM	odchylenie	4Q'19 kons.	odchylenie
Przychody	38,7	45,1	16,7%	43,2	4,5%	44,2	2,1%
Wynik brutto na sprzedaży	28,1	34,1	21,4%	32,1	6,3%	-	-
EBITDA	32,6	23,8	-26,8%	28,9	-17,6%	-	-
EBITDA adj.	23,8	29,4	23,8%	26,4	11,3%	-	-
EBIT	32,4	23,5	-27,4%	28,8	-18,2%	32,8	-28,2%
EBIT adj.	23,6	29,1	23,4%	26,3	10,9%	-	-
Zysk brutto	24,1	14,1	-41,4%	19,6	-27,7%	-	-
Zysk netto	23,0	12,5	-45,6%	15,9	-21,1%	20,3	-38,4%
odpisy	8,8	-5,6		2,5	-	-	-
Marża zysku brutto ze sprzedaży	72,7%	75,6%		74,3%	-	-	-
Marża EBITDA adj.	61,4%	65,2%		61,2%	-	-	-
Marża EBIT adj.	61,0%	64,5%		60,8%	-	-	-
Marża zysku netto	59,5%	27,7%		36,7%		45,9%	

Źródło: Dom Maklerski BDM S.A., spółka

**BDM:**

- Oczyszczone o rewaluację portfolio wyniki grupy były zdecydowanie lepsze r/r. Deweloper osiągnął 45,1 mln EUR przychodów, realizując marżę brutto w wys. 75,6%. Oczyszczona EBITDA wyniosła 29,4 mln EUR (+24% r/r), a EBIT adj. ok. 29,1 mln EUR (+23,4% r/r). Tym samym były to rezultaty lepsze niż zakładaliśmy.
- W 4Q'19 grupa wykazała spadek wartości aktywów o 5,6 mln EUR (w sprawozdaniu zarządu spółka wskazuje na spadek wartości Galerii Północnej i Ada Mall na skutek obniżenia wartości oczekiwanych stawek czynszowych). Tym samym raportowana EBITDA spadła o 27% r/r do 23,8 mln EUR (przed rokiem wykazano 8,8 mln EUR pozytywnej rewaluacji), a EBIT był bliski 23,5 mln EUR (poniżej naszych oczekiwań, jak i konsensusu).
- Grupa podała, że LtV netto na koniec '19 wyniosło 44% (-1 p.p. r/r).
- Dywidenda ma być uzależniona od dynamiki rynku i „rozwoju sytuacji na świecie”.
- Wskaźnik wynajęcia ukształtował się na poziomie 95% (w tym: 96% w części handlowej).
- GTC ma w planach budowę projektów o łącznej powierzchni 344 tys. mkw. PUU, z czego w budowie znajduje się obecnie prawie 63 tys. mkw. PUU.

**Neuca**

Spółka w 4Q'19 miała 2 149,8 mln PLN przychodów, 48,2 mln PLN EBITDA oraz 24,5 mln PLN zysku netto. Konsensus wynosił odpowiednio: 2 068,0 mln PLN, 43,8 mln PLN oraz 25,5 mln PLN.

**Grupa Azoty**

Grupa Azoty zdecydowała o nabyciu 6,2 mln akcji spółki Grupa Azoty Polyolefins w ramach emisji akcji serii F, za ustaloną przez walne zgromadzenie GA Polyolefins cenę emisyjną wynoszącą 47,9 PLN za sztukę.

Aktualnie Grupa Azoty posiada bezpośrednio 47% akcji w spółce GA Polyolefins, 53% akcji należy do spółki zależnej emitenta - Grupa Azoty Zakłady Chemiczne "Police".

**KGHM**

KGHM Polska Miedź nie odnotował zmian popytu na swoją produkcję w związku z pandemią koronawirusa, poinformował prezes Marcin Chludziński.

Jeśli chodzi o inwestycje, to realizujemy je na poziomie 2-2,5 mld PLN co roku, przy czym część z nich to inwestycje odtworzeniowe, a część rozwojowe. W przypadku utrzymania się przez dłuższy czas niskich cen miedzi i srebra wchodzi w grę wariant przesunięcia realizacji tych inwestycji, które nie wymagają realizacji w szybszym czasie" – powiedziała wiceprezes Kreczmańska-Gigol.

"Jesteśmy przygotowani na ograniczenie kwoty capex bez ograniczenia produkcji" - dodał wiceprezes Adam Bugajczuk.

Prezes Marcin Chludziński wskazał, że spółka przygląda się rozwojowi sytuacji na świecie, także w kontekście dywidendy. "Jesteśmy jako zarząd pozytywnie nastawieni, jednak musimy się przyglądać sytuacji. Najbliższe dwa miesiące zdecydują, w którą stronę zmierza świat, czy musimy się reorientować jeśli chodzi o zamierzenia na 2020 rok" - podsumował.

KGHM może wnioskować do rządu o zawieszenie pewnych obciążeń, jeśli spółka będzie odczuwać skutki kryzysu.

Prezes, pytany, czy spółka może wnioskować o zawieszenie podatku od kopalni, odpowiedział: "Rządowy pakiet ułatwień, ulg, zwolnień to dobry, kompleksowy program na te trudne czasy, które mamy. (...) Ze swej strony zwróciliśmy się o rozważenie potencjalnych możliwości wsparcia firmy, jeśli chodzi o zawieszenia różnych instrumentów, ale dopiero wtedy może to nastąpić, gdy realnie odczujemy skutki kryzysu. Jeśli będzie niższa sprzedaż, jeśli utrzymać będzie się niższa cena, czyli będziemy bardziej o to prosić, gdy realnie odczujemy sytuację kryzysową na wynikach firmy".

KGHM rozpocznie realizację projektu fotowoltaicznego w Legnicy w połowie kwietnia. Grupa jest w fazie projektowej instalacji fotowoltaicznych o mocy 4 MW na terenie Huty Miedzi Głogów (planowane rozpoczęcie produkcji w 3Q'21) oraz o mocy 5 MW na terenie rekultywacyjnym piaskowni Obora (rozpoczęcie produkcji w 2Q'22). Z kolei w fazie przedprojektowej są instalacje Wierzba I (16 MW), Wierzba II (50 MW) i Konrad (30 MW).

"Niekóre z tych projektów mogą przyspieszyć ze względu na potencjalne przyspieszenie formalności. Najszybszy projekt to ten, który rozpoczynamy ze spółką KGHM Zanam oraz Hutą w Legnicy w kwietniu tego roku"

KGHM Polska Miedź rozpoczyna produkcję płynu do dezynfekcji rąk. Ma szansę w najbliższych dwóch tygodniach produkować nawet 20 ton płynu na dobę.

**Torpol**

Torpol ocenia, że marża brutto ze sprzedaży powinna być w bieżącym roku na poziomie ponad 5% wobec 4,7% w 2019 r., z zastrzeżeniem ewentualnego wpływu koronawirusa na wykonanie prac, poinformował prezes Grzegorz Grabowski. Podkreślił, że struktura portfela grupy jest lepsza niż wcześniej i że spółka na pewno chce utrzymać poziom udziału w projektach rewitalizacyjnych i modernizacyjnych na kolei w Polsce.

Według jego słów, wartość najpoważniejszych przetargów, w których spółka bierze udział to ponad 5 mld PLN netto, a do kolejnych postępowań - w tym na modernizację i rewitalizację linii Tarnowskie Góry - Zawiercie - Torpol się przygotowuje. "Chcemy brać udział w kolejnych przetargach, jeśli tylko się pokażą. Jesteśmy też cały czas zainteresowani rynkiem tramwajowym i mam nadzieję, że coś wygramy" - powiedział prezes, dodając, że spółka chce też realizować projekty z programu dworcowego, inwestycje mostowe (także poza rynkiem kolejowym) i czeka na zadania z programu utrzymaniowego PKP PLK.

Zarówno dla Torpolu, jak i zamawiającego - PKP Polskich Linii Kolejowych - kluczowe w obecnej sytuacji pandemii jest utrzymanie ciągłości prac modernizacyjnych na kolei w Polsce, ocenił prezes spółki Grzegorz Grabowski. Podkreślił, że do tej pory nie wystąpiły zdarzenia, które powodowałyby opóźnienia na budowach Torpolu. Spółka ma zagwarantowane 90% materiałów potrzebnych do realizacji kontraktów.

Torpol chce pozostać spółką dywidendową, ale na decyzję o podziale zysku za 2019 r. będzie miał wpływ rozwój sytuacji związany z rozprzestrzenianiem się koronawirusa.

Torpol planuje ok. 28,4 mln PLN nakładów inwestycyjnych w 2020 r. - zgodnie z wcześniejszymi zapowiedziami - wobec rekordowych 46,6 mln PLN nakładów w 2019 r. Z tego 17,5 mln PLN ma zostać przeznaczony na maszyny i urządzenia, 5,3 mln PLN na środki transportu, 1,8 mln PLN na wartości niematerialne i prawne, 0,7 mln PLN na potrzeby spółki Torpol Oil&Gas oraz 3,3 mln PLN na inne cele.

#### Eurocash

Sklepy są dobrze zatowarowane i nie ma braków w dostępności towarów. Problem, z którym grupa może mieć do czynienia to kwestia dostępności pracowników związana m.in. z zamknięciem granic czy opieką nad dziećmi.

"Żywność jest dostępna, a my robimy wszystko, by łańcuch dostaw funkcjonował. Na dziś nie widzę zagrożenia w możliwości kupna żywności w sklepie, a w żadnej kategorii produktów nie mamy braków w dostępności. Jesteśmy przygotowani na dalsze dostarczanie - w tej chwili nasz service level wrócił na ponad 90 %" - powiedział członek zarządu i dyrektor finansowy Jacek Owczarek.

"Jesteśmy największym hurtownikiem w kraju. Zarządzamy dużym łańcuchem dostaw, który obejmuje m.in. centra logistyczne, hurtownie oraz centra cash and carry. Faktem jest, że w ostatnich dniach mieliśmy piki sprzedażowe większe niż historyczne, ale one powoli się wygładzają, zaczynamy wracać do normalnej aktywności gospodarczej, co oznacza, że duża część żywności jest już w sklepach albo w lodówkach klientów, co pozwala z większym optymizmem spojrzeć na działalność łańcucha dostaw" - dodał.

Owczarek powiedział, że po pikie w sprzedaży sklepy są dobrze zatowarowane, a Eurocash nie obserwuje braków w sieci własnej ani w sieciach franczyzowych oraz nie zaobserwował problemów z dostawami.

"Z punktu widzenia sklepów, jeżeli były problemy to krótkoterminowe - nie zaobserwowaliśmy sytuacji, żeby jakieś zamówienie nie opuściło naszego magazynu logistycznego w ciągu dwóch dni" - powiedział.

"Natomiast jeśli chodzi o Frisco w Warszawie - popyt jest tak duży, że termin dostawy był nawet na 9 dni do przodu - to są miejsca, gdzie jest to najbardziej widoczne - z punktu widzenia konsumenta. Z punktu widzenia sklepów nie widzę problemów w dostępności, jeśli chodzi o współpracę z nami" - dodał.

"Dużo osób opiekuje się dziećmi. W sklepach mamy stany osobowościowe niższe - są też miejsca, gdzie musieliśmy zredukować liczbę godzin. Niektóre sklepy są krócej otwarte, bo na przykład za mało jest ludzi na dwie zmiany. Główny nacisk kładziemy na utrzymanie stanów osobowościowych i zabezpieczenie pracowników w niezbędne środki higieny i zapewnienie im procedur bezpieczeństwa" - dodał.

Problemem w centrach logistycznych jest także dostępność pracowników z zagranicy - Eurocash zatrudnia ponad 2 tys. pracowników z Ukrainy.

"Obawiamy się, czy pracownicy będą dostępni wraz z zamknięciem granic. Ale obserwujemy napływ Polaków do tej pracy, bo duża część placówek nieżywnościowych została zamknięta - z tym jest związane oczekiwanie wobec rządu w sprawie uproszczenia procedur zatrudniania nowych osób, żeby nie trzeba było np. wykonywać na początek badań okresowych" - dodał dyrektor finansowy.

Ogłoszony w środę rządowy pakiet pomocowy dla gospodarki zakłada m.in. czasowe przywrócenie zaopatrzenia sklepów i handlu w niedzielę. W ocenie przedstawicieli Eurocashu takie rozwiązanie pomogłoby rozładować kolejki i umożliwiłoby pracownikom zabezpieczenie zatowarowania sklepu.

#### GPW

Izba Domów Maklerskich zwróciła się z wnioskiem do zarządu Giełdy Papierów Wartościowych o pilne skrócenie sesji giełdowej do godz. 16:15 ze skutkiem natychmiastowym. W ocenie IDM skrócenie godzin trwania sesji przynosi istotne korzyści dla rynku, takie jak poprawa płynności oraz obniżenie kosztów działalności domów maklerskich. Skrócenie sesji nie rodzi negatywnych skutków, takich jak spadek obrotów na rynku czy przychodów spółki prowadzącej rynek regulowany jak i branży maklerskiej. Jednocześnie skrócenie sesji wpłynie pozytywnie na działalność domów i biur maklerskich, które w wyniku zagrożenia epidemiologicznego w kraju, wprowadzają zmiany w organizacji pracy.

GPW: Zmiana harmonogramu sesji niesie ze sobą zbyt duże ryzyko operacyjne

GPW ocenia, że wprowadzenie zmiany harmonogramu sesji giełdowej jest w obecnych warunkach bardzo trudne i niesie ze sobą zbyt duże ryzyko operacyjne zarówno z organizacyjnego, jak i technicznego punktu widzenia. Dlatego GPW jest przeciwna takiemu rozwiązaniu. Ewentualna zmiana nie mogłaby dotyczyć wyłącznie GPW, ale również spółek z Grupy GPW: GPW Benchmark (obsługa indeksów giełdowych i sesje WIBOR/WIBID) i BondSpot (dystrybucja przez GPW komunikatów z TBSP oraz wyliczanie TBSP Index na potrzeby NBP).

Jak wskazuje GPW, takie zmiany wymagają szczegółowych przygotowań, testowania, a przede wszystkim osobistej obecności pracowników GPW oraz spółek grupy w budynku Centrum Giełdowego. Wymagają też stawienia się w pracy pracowników biur maklerskich, bez których nie będzie możliwe przetestowanie systemu. Dla wszystkich tych osób wzrosło w związku z tym ryzyko zarażenia koronawirusem. Z uwagi na ich bezpieczeństwo i bezpieczeństwo całego obrotu nie możemy sobie na to pozwolić.

**PKN Orlen**

Zarząd PKN Orlen zaproponuje walnemu zgromadzeniu, by koncern wypłacił w formie dywidendy za 2019 rok łącznie 1.283,1 mln PLN, czyli 3 PLN na akcję. Proponowany dzień dywidendy to 14 lipca, a jej wypłata miałyby nastąpić 28 lipca 2020 roku. Pozostała część zysku, w kwocie 3.530,5 mln PLN, miałyby trafić na kapitał zapasowy spółki.

PKN Orlen planuje w swym głównym zakładzie produkcyjnym w Płocku (Mazowieckie) budowę trzech zbiorników na ropę naftową o pojemności 50 tys. metrów sześć. każdy w ramach systemu blendingu surowca. Zbiorniki te mają być gotowe na przełomie 2022 i 2023 r.

**Pekao**

Bank Pekao proponuje czasowe ułatwienia w spłacie zobowiązań, wdrażając pakiet działań pomocowych dla klientów indywidualnych i przedsiębiorców. Bank oferuje m.in. odroczenie spłaty rat kapitałowo-odsetkowych lub odsetkowych przez okres do 3 miesięcy w odniesieniu do umów kredytowych, leasingowych oraz faktoringowych.

Klienci banku posiadający kończące się w najbliższych miesiącach linie kredytowe mogą liczyć na ich odnowienie na okres do 6 miesięcy w sposób uproszczony. Bank nie będzie pobierał dodatkowych opłat czy prowizji za przyjęcie i rozpatrzenie wniosków dotyczących zawieszenia spłat, a składanie stosownych próśb może odbywać się zdalnie.

**Play**

P4 - spółka całkowicie zależna od Play Communications, zawarła porozumienie z bankami w sprawie ustanowienia i zagwarantowania dodatkowej linii kredytowej w wysokości do 1,2 mld PLN na okres trzech lat.

Po ustanowieniu finansowania, środki zostaną wykorzystane na ogólne cele korporacyjne, w tym nakłady inwestycyjne oraz spłatę lub przedpłatę istniejącego zadłużenia. Koszt finansowania obniży średnią stopę procentową zadłużenia spółki.

**Kruk**

W związku z koronawirusem Kruk zdecydował o odstąpieniu od przeprowadzenia oferty emisji obligacji serii AJ2. Kruk ocenia, że sytuacja płynnościowa grupy jest stabilna.

Jednocześnie zarząd, na moment publikacji raportu, nie może w sposób precyzyjny określić skali wpływu rozprzestrzeniania się koronawirusa i związanych z nim problemów na wyniki finansowe i perspektywy w dłuższym okresie.

Zarząd Emitenta bierze pod uwagę różne scenariusze rozwoju sytuacji i zamierza tak prowadzić działalność operacyjną, aby minimalizować negatywny wpływ na aktywa i wyniki finansowe. Jednocześnie, celem zarządu jest przygotowanie grupy do pełnej aktywności inwestycyjnej po uspokojeniu sytuacji związanej z pandemią.

**Mostostal Zabrze**

Cel finansowy przyjętej dziś strategii rozwoju Grupy Mostostalu Zabrze na lata 2020-2022 to osiągnięcie w okresie jej realizacji wyniku netto na poziomie 20 mln PLN.

Motywy przewodnie przyjętej dziś strategii rozwoju Mostostalu Zabrze na lata 2020-2022 to aktywne poszukiwanie i koncentracja na najbardziej atrakcyjnych rynkach, wdrażanie skutecznych procesów rekrutacji, oceny i rozwoju personelu oraz wzrost efektywności całej organizacji. Strategia nie wyklucza też zakupów spółek lub zorganizowanych części przedsiębiorstw.

Niezależnie od zwrócenia się w kierunku segmentów rozwojowych, Mostostal wyróżnia grupę klientów kluczowych, traktowanych indywidualnie pod kierownictwem wyznaczonego opiekuna klienta kluczowego, np. BASF i Hitachi Zosen Inova.

Drugim motywem strategii to wdrażanie skutecznych procesów rekrutacji, oceny i rozwoju personelu. Według Mostostalu brak wykwalifikowanego personelu bezpośrednio produkcyjnego będzie trwałym trendem i dlatego innowacyjne przewyższenie go traktuje jako potencjalne źródło przewagi konkurencyjnej.

Trzecim motywem przewodnim jest wzrost efektywności całej organizacji.

Podano też, że inwestycje odtworzeniowe oraz rozwojowe planowane są na poziomie amortyzacji. Nie dotyczy to ewentualnych przejęć innych firm lub zorganizowanych części przedsiębiorstw, które - jeżeli wystąpią - mogą przekroczyć wartość inwestycji bieżących.

**AC**

AC nie odczuwa problemów w bieżącej działalności, ale klienci mogą odkładać zakupy instalacji gazowych do aut z powodu rynkowych perturbacji, niepewności w globalnej gospodarce i niskich cen ropy - poinformowała wiceprezes spółki Katarzyna Rutkowska. Dodała, że zarząd AC będzie rekomendował kontynuację programu motywacyjnego, choć ze względu na obecną nieprzewidywalną sytuację może zostać zrewidowany.

"W tych niespodziewanych okolicznościach w trosce o zdrowie nas wszystkich i by nie dopuścić do rozprzestrzeniania się wirusa, wprowadziliśmy nadzwyczajne środki ostrożności. Obecnie nasza spółka zachowuje płynność działalności, nie mamy zakłóconego łańcucha dostaw ani większych problemów logistycznych, ze względu na zamknięte szkoły absencja naszych pracowników też nie jest duża. Pracownicy, którzy mają taką możliwość pracują



zdalnie, wprowadziliśmy też elastyczny czas pracy, zasady dystansowania, na teren zakładu są wpuszczane tylko niezbędne osoby, którym obowiązkowo jest mierzona temperatura, istnieje też obowiązek dezynfekcji rąk. Na każdy przypadek pogorszenia samopoczucia pracownika reagujemy natychmiastowo. Już w ostatnim tygodniu lutego wprowadziliśmy zakaz wyjazdu w delegacje" - powiedziała wiceprezes.

"Obecnie trudno jest przewidzieć zakres i czas trwania epidemii oraz wpływ na sytuację finansową spółki. Pocięającym jest fakt, iż epidemia w Chinach została opanowana. Mamy jednak do czynienia z ograniczeniem popytu i podaży w globalnej gospodarce. Perturbacje na rynku i niepewność w globalnej gospodarce, niskie ceny ropy naftowej mogą skutkować powstrzymaniem się klientów z decyzjami zakupowymi, chociaż my oferujemy produkty, które służą oszczędzaniu i w gorszych czasach powinny znajdować odbiorców. Jednakże muszą być otwarte warsztaty montażowe, by klienci mieli gdzie dokonać konwersji" - dodała.

Rutkowska poinformowała, że kwestia programu motywacyjnego na kolejne lata będzie rozpatrywana przez radę nadzorczą w najbliższych tygodniach, gdyż obecnie zarząd i RN są skupieni na problemie koronawirusa.

## R22

R22 notuje zwiększone wykorzystanie rozwiązań grupy do komunikacji online. Firma pracuje zdalnie, ale nie odczuwa negatywnego wpływu tej zmiany na poziom sprzedaży. Liczy na to, że pandemia koronawirusa przyspieszy procesy cyfryzacji firm.

W tym okresie liczba SMS-ów wysyłanych przy pomocy rozwiązań grupy była około 3-krotnie wyższa niż średnio od początku roku. Wyraźnie wzrósł również ruch na łączu VoIP, który był o 50% wyższy niż we wcześniejszym okresie.

"Obecna sytuacja jest częściowo przejściowa i związana z komunikacją kryzysową prowadzoną zarówno przez przedsiębiorstwa, jak i samorządy. Jednak w długim terminie może korzystnie wpłynąć na proces cyfryzacji i automatyzacji procesów biznesowych w wielu branżach. To powinno przełożyć się na zwiększone zapotrzebowanie na rozwiązania technologiczne oferowane przez R22" – ocenił prezes Jakub Dwernicki.

W związku z trudną sytuacją makroekonomiczną, spółka umożliwiła części kontrahentom odroczenie płatności o dwa miesiące. Dzięki dywersyfikacji branżowej ma to nie być dla firmy istotny koszt.

W komunikacie podano również, że spółka Profitroom obserwuje spadek rezerwacji wykonywanych za pomocą modułu Booking Engine.

## MLP Group

Celem strategicznym grupy jest stałe zwiększanie posiadanej powierzchni magazynowej na rynku polskim oraz kontynuacja działalności za granicą Polski. Poza naszym krajem priorytetowy jest rynek niemiecki, a w szczególności pięć regionów, w których grupa chce funkcjonować: Monachium, Berlin, Frankfurt i Zagłębie Ruhry. W najbliższych latach Niemcy zapewnią nam największy potencjał zwrotu z inwestycji i jednocześnie dywersyfikację działalności w Polsce. Widzimy też szansę na rozpoczęcie w tym roku działalności w Austrii w okolicach Wiednia.

Podobnie w Rumunii spółka widzi duży potencjał do rozwoju branży magazynowej. Dlatego na obrzeżach Bukaresztu w regionie Chitila rozbudowuje centrum logistyczne. Na wszystkich obsługiwanych rynkach zapotrzebowanie na nowoczesne magazyny utrzymuje się na wysokim poziomie. Realizacja inwestycji zapewni grupie dalszy bardzo dynamiczny wzrost wartości. Zgodnie ze strategią 'build and hold' nie planuje sprzedaży posiadanych aktywów.

Podkreślono też, że niepewność gospodarcza wywołana koronawirusem w średniej i długiej perspektywie znacznie zwiększy sprzedaż sklepów internetowych kosztem zakupów w sklepach stacjonarnych, co za tym idzie zwiększy się w sposób istotny zapotrzebowanie na powierzchnię magazynową, aczkolwiek rynek może zmagać się zakłóceniami logistycznymi.

## Wielton

Grupa Wielton wstrzymała czasowo produkcję w zakładzie we Francji, we Włoszech produkcja i sprzedaż silnie ograniczona - podała spółka w komunikacie. Produkcja w fabryce w Wieluniu odbywa się stabilnie, ale liczba zamawianych pojazdów jest nieco niższa.

Skutki epidemii koronawirusa mogą mieć istotny wpływ na wyniki finansowe grupy, ale skala tego wpływu nie jest obecnie do oszacowania.

Wielton poinformował, że centrum sprzedaży, dział gwarancji i obsługi posprzedażnej oraz części zamiennych spółki Fruehauf kontynuuje swoją działalność. Obecnie nie ma informacji o anulowaniu przez klientów zamówień, natomiast większość klientów prosi o przesunięcie terminów dostaw.

W ocenie spółki czynnikiem łagodzącym czasowe wstrzymanie produkcji we Francji będzie wsparcie ze strony francuskich władz m.in. poprzez rekompensatę firmom za wypłacone w czasie "braku pracy" wynagrodzenia dla swoich pracowników. Dodatkowo francuski rząd zobligował się, że będzie wspierał firmy poprzez rozluźnienie polityki

fiskalnej, ułatwienie otrzymywania pożyczek gotówkowych o obniżonym oprocentowaniu, wspieranie negocjacji z firmami energetycznymi w celu odroczenia płatności rachunków, itp.

Wielton podał, że we włoskiej spółce Viberti Rimorchi produkcja i sprzedaż jest silnie ograniczona. Z uwagi na rozprzestrzenianie się COVID-19 oraz decyzje rządu włoskiego, trudno jest ocenić, w jakim terminie nastąpi jej powrót do normalnego trybu pracy.

Z kolei należący do grupy zakład Lawrence David w Wielkiej Brytanii pracuje obecnie bez większych zakłóceń bez nadzwyczajnych uwarunkowań i działań, które miałyby doprowadzić do zaprzestania produkcji i sprzedaży.

Grupa Langendorf w Niemczech pracuje poniżej optymalnego poziomu, produkcja i sprzedaż są jednak kontynuowane.

Spółka zależna w Rosji OOO Wielton prowadzi działalność w trybie ciągłym, bez większych zakłóceń. W ocenie zarządu Wieltonu, pomimo deprecjacji waluty rosyjskiej, sprzedaż pojazdów jest na zadowalającym poziomie.

#### **PGNiG**

Niemiecki regulator Bundesnetzagentur, badający wniosek o wyłączenie spod nowej dyrektywy gazowej gazociągu Nord Stream 2 dopuścił do udziału w tym postępowaniu PGNiG i niemiecką spółkę koncernu PGNiG Supply & Trading (PST).

Jak podkreśliło PGNiG, spółka, podobnie jak polski rząd, niezmiennie wskazuje na negatywne konsekwencje projektu Nord Stream 2 dla bezpieczeństwa dostaw i konkurencji na rynku gazu w Europie Środkowo-Wschodniej.

#### **Ceramika Nowa Gala**

Ceramika Nowa Gala zdecydowała o ograniczeniu mocy produkcyjnych o 75% miesięcznie, co obniży wynik finansowy o 2 mln PLN.

Według spółki główne czynniki ryzyka, które jej zdaniem będą miały wpływ na wyniki finansowe w perspektywie kolejnych okresów, na chwilę obecną to ograniczenia w przepływach gotówkowych i zatory płatnicze w całym łańcuchu odbiorców, skutkujące wzrostem zobowiązań przeterminowanych wobec jej dostawców oraz zaostrzenie polityki ze strony instytucji finansowych kredytujących spółki grupy kapitałowej.

#### **Cyfrowy Polsat**

Cyfrowy Polsat ma większe szanse na przejęcie Interii niż Agora czy Wirtualna Polska - oceniają analitycy biur maklerskich. Zdaniem ekspertów, pomiędzy grupą Polsatu a Interią mogłoby dojść do istotnych synergii. Analitycy szacują, że wartość transakcji może wynieść 300-450 mln PLN, ale dodają, że górny zakres wyceny jest mało prawdopodobny ze względu na obecne warunki rynkowe.

#### **Skarbiec Holding**

Wartość pomocy zadeklarowanej przez rząd w ramach ogłoszonej dziś tarczy antykrzysowej w Polsce jest podobna do pakietów przyjętych przez inne kraje, a jej skuteczność będzie zależała od rozwoju pandemii koronawirusa, ocenia prezes Skarbiec TFI Anna Milewska. Według niej, w pakiecie i generalnie w komunikacji władz, dotyczącej obecnej sytuacji, zabrakło zapewnienia o stabilności i bezpieczeństwie rynku kapitałowego.

#### **MOL**

Grupa MOL, operator koncesji wydobywczej 820S, odkryła ropę i gaz na Morzu Północnym.

Spółka kończy wiercenie odwiertu poszukiwawczego, który znajduje się blisko innych pól naftowych w centralnej części Morza Północnego, około 200 km na zachód od Stavanger. Po wstępnej ocenie szacuje zasoby wydobywalne na 12-71 mln boe lekkiej ropy.

#### **Talanx**

Spółki Warty - majątkowa i życiowa - osiągnęły łącznie 692,2 mln PLN zysku netto w 2019 r. i przekroczyły 7 mld PLN składki przypisanej brutto. W tym roku Warta chce skupić się m.in. na wdrożeniu nowych, cyfrowych rozwiązań przyspieszających proces sprzedaży polis, ich obsługi oraz wypłaty świadczeń w ubezpieczeniach życiowych oraz dalszym rozwijaniu narzędzi do analizy danych oraz rozwój oferty dla klientów z segmentu MŚP i korporacji.

Warta podała, że rosnąca sprzedaż przełożyła się na bardzo dobre wyniki finansowe obu spółek w 2019 r.

**Branża mięsna**

5 największych organizacji branży mięsnej zwróciło się do premiera i ministra rolnictwa o pilne podjęcie działań związanych z zapobieganiem negatywnym skutkom gospodarczym w sektorze rolno-spożywczym wz. z koronawirusem.

W ocenie branży mięsnej rozwój epidemii koronawirusa może spowodować m.in. gwałtowne zmiany w zakresie popytu na produkty, wyroby mięsne, a tym samym popytu na zwierzęta gospodarskie. Mogą wystąpić utrudnienia w zapewnieniu ciągłości produkcji zakładów np. ograniczenia ilości pracowników dla zapewnienia niezbędnej skali produkcji, a tym samym dla zapewnienia odbioru wyhodowanych zwierząt od producentów.

Według branży mięsnej, problemem może być logistyka związana z odbiorem i dowozem zwierząt do skupu i dalej do zakładów przetwórczych, dowozu i dystrybucji wyrobów z zakładów przetwórczych do hurtowni, sieci handlowych, sklepów detalicznych, jak również sprawny transport wyrobów do odbiorców zagranicznych.

Kolejne obawy branży związane są z narastaniem problemów finansowych u rolników, producentów rolnych oraz przedsiębiorców: producentów, handlowców oraz innych firm działających w sektorze rolno-spożywczym.

W związku z rozwojem epidemii koronawirusa, branża mięsna proponuje jak najszybsze podjęcie przez premiera stosownych działań polegających m.in. na zapewnieniu utrzymania produkcji w zakładach rolno-spożywczych, w szczególności w sytuacji gwałtownego wstrzymania przez dotychczasowych odbiorców odbioru wyprodukowanych produktów, wyrobów (niekiedy o krótkich terminach przydatności do spożycia).

Organizacje branżowe uważają, że może być potrzebne wsparcie ze strony inspekcji sanitarnej dot. stanu zabezpieczenia pracowników zakładów rolno-spożywczych przed zarażeniem się koronawirusem lub w przypadku konieczności kwarantanny pracowników zakładów skrócenie jej do niezbędnego minimum i zapewnienie testów na obecność wirusa dla pracowników wracających z kwarantanny.

Zdaniem branży potrzebne jest też "zaplanowanie działań interwencyjnych w przypadku gwałtownego spadku popytu na mięso i produkty mięsne (Polska jest największym wśród krajów członkowskich eksporterem drobiu poza obszar celny UE, piątym eksporterem wołowiny oraz szóstym - wieprzowiny) np. poprzez uruchomienie preferencyjnych kredytów na skup i przechowanie mięsa do czasu zniesienia ograniczeń transportowo-logistycznych".

Jednym z postulatów jest też okresowe uproszczenie w zakresie zatrudniania pracowników zagranicznych, w szczególności z Ukrainy, np. poprzez przedłużenie obowiązywania obecnych zgód na pracę, uproszczenie procedur na uzyskiwanie zgód na pracę.

Organizacje zwracają uwagę, że potrzebne są też ułatwienia i wsparcie finansowe dla przedsiębiorców takie jak czasowe wstrzymanie odroczenia terminów płatności wpłat: składek i płatności na rzecz ZUS, podatków od nieruchomości, podatków dochodowych; szybkie stworzenie i uruchomienie systemu wsparcia dla zapewnienia bieżącej płynności finansowej podmiotów gospodarczych, w tym systemu zapewnienia realnego i szybkiego dostępu do niskooprocentowanych kredytów obrotowych (np. poprzez uruchomienie systemu poręczeń kredytowych).

Pod listem podpisały się: Unia Producentów i Pracodawców Przemysłu Mięsnego (UPEMI), Związek Polskie Mięso, Stowarzyszenie Rzeźników i Wędliniarzy, Krajowa Rada Drobiarstwa - Izba Gospodarcza, Polskie Zrzeszenie Producentów Bydła Mięsnego.

**KNF**

Na koniec 2019 roku liczba uczestników PPK wyniosła 328,926 tys.

**Idea Bank**

Idea Bank zdecydował o wprowadzeniu możliwości ubiegania się o wakacje kredytowe trwające do 6 miesięcy od poniedziałku tj. 23 marca. Proces ubiegania się o ulgi związane z epidemią koronawirusa będzie maksymalnie uproszczony.

W przypadku kredytów odnawialnych, linie kredytowe zapadające do czerwca 2020 r. włącznie, będą mogły być przedłużone na kolejne 6 miesięcy.

**Handel**

Ustawa o zakazie handlu w niedzielę zostanie zmieniona tak, by sklepy miały możliwość zatowarowania przed godziną 24.00 w niedzielę - powiedziała na konferencji prasowej minister rozwoju Jadwiga Emilewicz.

**Echo Investment**

Echo Investment złożyło wniosek do UOKiK w sprawie nabycia części mienia Tesco. Wniosek wpłynął 13 marca br., sprawa jest w toku.

**Trakcja**

Trakcja zdecydowała o utworzeniu odpisów aktualizujących, co wpłynie na obniżenie skonsolidowanego wyniku finansowego za rok 2019 i wartość aktywów trwałych w jej bilansie o kwotę 138,2 mln PLN

<b>BAH</b>	British Automotive Holding podpisał porozumienie o rozwiązaniu z dniem 31 marca br. umowy dilerskiej i serwisowej zawartej w roku 2018 pomiędzy British Automotive Polska - spółką zależną BAH - a Folwarkiem Samochodowym, na mocy której realizowane są w Kielcach sprzedaż i serwis samochodów Jaguar i Land Rover.
<b>Rawplug</b>	Zarząd Rawplugu chce, by na dywidendę z zysku netto za 2019 rok trafiło 10,7 mln PLN, co daje 0,33 PLN na akcję.
<b>Unimot</b>	Tradea - spółka z Grupy Unimot - została członkiem Nasdaq Commodities i będzie handlować energią elektryczną także na rynku skandynawskim.
<b>Mercator</b>	<p>W związku z ograniczeniami w ruchu granicznym pomiędzy Malezją a Tajlandią import drogą lądową surowców do produkcji jest w tej chwili niemożliwy. W związku z tym spółka nie może wykluczyć konieczności chwilowego istotnego ograniczenia produkcji.</p> <p>Z racji dynamiki zmian spółka nie jest w stanie obecnie w wiarygodny sposób oszacować skutków powyższych zmian na wyniki finansowe i perspektywy rozwoju spółki oraz grupy kapitałowej w dłuższym okresie.</p>
<b>Immofinanz</b>	<p>Oliver Schumy opuszcza funkcję CEO Immofinanz ze skutkiem na dziś.</p> <p>Przedwczesne zakończenie [kontraktu] jest oparte na obustronnym porozumieniu, ze względów osobistych. Podkreślono, że nie jest to związane z sytuacją spółki ani możliwymi efektami kryzysu Covid-19 dla jej biznesu. Zarząd w związku z tym działa w składzie Dietmar Reindl i Stefan Schönauer.</p>
<b>Medicalgorithmics</b>	<p>Spółka w związku z koronawirusem, przewidywane obniżenie przychodów dotyczy głównie rynku USA i będzie wywołane przede wszystkim prawdopodobnym spadkiem liczby pacjentów korzystających z badań EKG przy użyciu technologii PocketECG, co w konsekwencji będzie skutkowało zmniejszeniem się liczby wniosków o płatność od ubezpieczycieli co najmniej w marcu i kwietniu 2020 roku.</p> <p>Spółka podkreśliła jednak, że na chwilę obecną dla przychodów grupy osiągniętych poza USA wpływ ww. ograniczeń nie jest istotny ze względu na abonamentowy charakter rozliczeń z odbiorcami usług spółki poza USA.</p>

Źródło: Dom Maklerski BDM S.A., spółki, PAP



**WYDZIAŁ ANALIZ I INFORMACJI:**

**Krystian Brymora**

Dyrektor Wydziału

tel. (032) 20-81-435

e-mail: [krystian.brymora@bdm.pl](mailto:krystian.brymora@bdm.pl)

[strategia, chemia, przemysł, energetyka](#)

**Michał Fidelus**

Analityk rynku akcji

tel. (+48) 666 073 972

e-mail: [michal.fidelus@bdm.pl](mailto:michal.fidelus@bdm.pl)

[banki, finanse](#)

**Adrian Górniak**

Analityk rynku akcji

tel. (032) 20-81-438

e-mail: [adrian.gorniak@bdm.pl](mailto:adrian.gorniak@bdm.pl)

[deweloperzy, handel, media](#)

**Krzysztof Tkocz**

Młodszy analityk rynku akcji

tel. (032) 20-81-435

e-mail: [krzysztof.tkocz@bdm.pl](mailto:krzysztof.tkocz@bdm.pl)

[gry komputerowe](#)

**WYDZIAŁ OBSŁUGI KLIENTÓW INSTYTUCJONALNYCH:**

**Leszek Mackiewicz**

Dyrektor Wydziału

tel. (022) 62-20-848

e-mail: [leszek.mackiewicz@bdm.pl](mailto:leszek.mackiewicz@bdm.pl)

**Tomasz Ilczyszyn**

tel. (022) 62-20-854

e-mail: [tomasz.ilczyszyn@bdm.pl](mailto:tomasz.ilczyszyn@bdm.pl)

**Maciej Fink-Finowicki**

tel. (022) 62-20-855

e-mail: [maciej.fink-finowicki@bdm.pl](mailto:maciej.fink-finowicki@bdm.pl)