

Redaktor wydania: Krzysztof Tkocz

KOMENTARZ PORANNY

WIG20 w opozycji do Europy

Czwartkowa sesja niestety zakończyła się spadkiem blue chipów, a największą tracącą spółką energetycznie (Tauron, PGE) oraz PKN Orlen. Pod kreską znalazł się także mWIG40, który stracił 0,3%. Na plusie zamknął się sWIG80 (+0,2%), jednak nie wystarczyło to, żeby indeks szerokiego rynku wyszedł na plus. Słabość rodzimego rynku może nieco zaskakiwać, biorąc pod uwagę pozytywny sentyment na większych europejskich giełdach. DAX zyskał 0,7%, FTSE ok. 0,3%, a CAC40 niemal 0,9%. Udany początek notowań zaliczyły też indeksy za oceanem (finalnie: S&P500 +0,3%, Nasdaq +0,7% i DJIA +0,3%). Dzisiejsze kalendarium makro nie będzie zbyt bogate, za wyjątkiem popołudniowej publikacji danych z amerykańskiego rynku pracy (o godz. 14:30). Globalnym ryzykiem dla rynków pozostaje cały czas rozprzestrzeniający się koronawirus, który w Chinach zbiera kolejne ofiary.

Adrian Górniak

SKRÓT INFORMACJI ZE SPÓŁEK

- **Auto Partner:** Przychody spółki wzrosły o 26,5% r/r do 126,7 mln PLN w styczniu;
- **Budimex:** Oferta Budimeksu na 165,6 mln PLN oceniona najwyżej w przetargu GDDKiA;
- **Agora:** Spółka sprzedała nieruchomości, wpływ na wynik operacyjny grupy w 1Q'20 wyniesie ok. 6,6 mln PLN;
- **Tauron:** Spółka ustanowiła program emisji obligacji o wartości do 2 mld PLN;
- **Grupa Kęty:** Spółka przedstawi założenia nowej strategii po wakacjach;
- **mBank:** Podsumowanie konferencji z Zarządem po wynikach za 4Q19;
- **Baltona:** Przychody Baltony spadły o 14% r/r do 34,2 mln PLN w styczniu;
- **Wojas:** Przychody Wojasa wzrosły o 18,5% r/r do 19,29 mln zł w styczniu;
- **Unibep:** Spółka szacuje zysk netto w 2019 roku na około 29 mln zł, zgodnie z konsensusem;
- **Bank Pekao:** Będzie krótszy czas finansowania polskich firm na Białorusi.

WYKRES DNIA

Po wynikach za 4Q'19 ArcelorMittal zyskuje ok. 12,5%. To największy dzienny wzrost od 2016 roku. Spółka widzi sygnały ożywienia na rynku stalowym w szczególności w USA, Europie i Brazylii. Wskazuje na bardzo niskie zapasy i sprzyjające otoczenie cenowe. Największy producent stali na świecie oczekuje rychełego wprowadzenia podatku od „ślądu węglowego” w UE.

ArcelorMittal (czerwony) vs JSW (czarny)- daily



Źródło: Dom Maklerski BDM S.A., Bloomberg.

Notowania: czwartek, 6 lutego 2020

	Wartość	Zmiana	
		1D	YTD
WIG20	2 111,8	-0,5%	-1,8%
WIG30	2 439,4	-0,5%	-1,3%
mWIG40	4 090,8	-0,3%	4,7%
sWIG80	12 845,3	0,2%	6,7%
WIG	57 900,0	-0,4%	0,1%
WIG Banki	6 895,3	0,8%	1,9%
WIG Bud	2 426,4	-1,3%	6,5%
WIG Chemia	8 154,4	0,1%	-2,8%
WIG Dew	2 556,5	-0,6%	3,9%
WIG Energia	1 726,9	-2,2%	-12,0%
WIG Games	22 059,1	0,7%	17,6%
WIG IT	3 033,1	-0,5%	7,0%
WIG Media	6 445,4	0,1%	19,9%
WIG Paliwa	5 631,4	-2,8%	-13,2%
WIG Spoż	3 323,8	0,2%	6,3%
WIG Surowce	3 109,5	-0,5%	0,6%
WIG Telco	853,1	-0,2%	-2,3%
DAX	13 562,9	1,5%	2,4%
CAC40	6 037,5	0,8%	1,0%
BUX	44 180,5	0,4%	-4,1%

Złoto	1 557,8	0,5%	2,3%
Miedź	5 618,0	1,7%	-9,0%
Ropa	50,8	2,3%	-16,5%
EUR/PLN	4,25	-0,7%	-0,2%
USD/PLN	3,86	-0,3%	1,8%
CHF/PLN	3,97	-0,7%	1,1%
EUR/USD	1,10	-0,3%	-2,0%
USD/JPY	109,76	0,3%	1,1%

FW20

	Wartość	Zmiana	
Kurs otwarcia	2 135	35	1,67%
Kurs zamknięcia	2 111	-7	-0,33%
Kurs min.	2 108	8	0,38%
Kurs max.	2 141	4	0,19%
Wolumen obrotu	0	-18 611	-100,00%
Otwarte pozycje	0	-46 194	-100,00%

Indeksy GPW

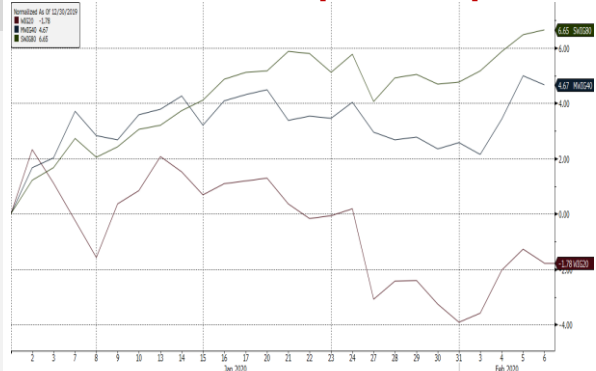
Indeks	Open	Low	High	Close	1D	Obrót
WIG20	2 128,24	2 105,59	2 138,87	2 111,76	-0,5%	753
WIG30	2 461,56	2 434,61	2 469,17	2 439,35	-0,5%	777
MWIG40	4 113,75	12 833,93	12 903,38	4 090,83	-0,3%	67
sWIG80	12 884,95	4 088,08	4 140,36	12 845,33	0,2%	22
WIG-PL	59 217,49	59 191,25	59 217,49	59 191,25	-0,3%	852
WIG	58 380,56	57 826,80	58 537,34	57 900,04	-0,4%	856

WIG20

	Close	MC	1D	YTD
Alior	27,82	3 632	0,0%	-3,0%
CCC	96,75	3 983	-0,3%	-12,0%
CD Projekt	313,70	30 153	1,9%	12,2%
Cyfrowy P.	27,42	17 536	-0,7%	-1,9%
Dino	166,00	16 275	-1,2%	15,3%
JSW	18,89	2 218	-1,8%	-11,6%
KGHM	97,70	19 540	-0,4%	2,2%
Lotos	75,90	14 032	-1,8%	-9,2%
LPP	8 460,00	15 671	-2,5%	-4,1%
mBANK	389,60	16 500	2,1%	0,1%
Orange	6,84	8 977	0,3%	-3,9%
Pekao	100,75	26 444	1,8%	0,3%
PGE	6,43	12 030	-3,1%	-19,2%
PGNIG	3,64	21 033	-2,0%	-15,9%
PKN Orlen	73,90	31 608	-3,5%	-13,9%
PKOBP	35,77	44 713	0,3%	3,8%
Play	34,34	8 730	0,3%	-1,9%
PZU	39,40	34 023	-1,4%	-1,6%
Santander Polska	310,60	31 709	1,0%	1,0%
Tauron	1,44	2 527	-2,9%	-12,1%

mWIG40					WIG20				
	Close	MC	1D	YTD		Close	MC	1D	YTD
11 bit	444,00	1 016	0,7%	11,0%	Getin	1,47	279	0,5%	-11,8%
Amica	150,00	1 166	0,7%	9,5%	GPW	41,65	1 748	-0,8%	6,0%
Amrest	47,35	10 396	-2,9%	9,4%	GTC	9,25	4 491	-1,1%	-4,4%
Asseco PL	67,00	5 561	-0,1%	5,3%	Handlowy	56,00	7 317	-0,9%	8,1%
Azoty	27,74	2 752	0,9%	-5,3%	ING BSK	202,00	26 280	-1,0%	-0,2%
Benefit Sys.	964,00	2 756	-1,6%	9,3%	Inter Cars	245,00	3 471	2,1%	19,5%
BNP Paribas	74,80	11 027	-0,3%	10,0%	Kernel	47,50	3 991	0,5%	5,0%
Bogdanka	29,45	1 002	-0,5%	-15,5%	Kęty	397,00	3 803	0,9%	14,7%
Boryszew	4,50	1 080	1,4%	6,4%	Kruk	167,30	3 174	2,0%	-0,1%
Budimex	184,00	4 698	-2,5%	7,0%	Livechat	46,05	1 186	-1,5%	6,4%
CI Games	0,81	131	0,0%	-3,5%	Mabion	54,00	741	0,2%	-29,9%
Ciech	39,70	2 092	-0,9%	0,0%	Millennium	6,02	7 297	1,3%	2,8%
Comarch	206,00	1 675	-0,5%	10,2%	Orbis	114,50	5 276	0,0%	0,9%
Develia	2,80	1 251	-0,9%	10,0%	PKP Cargo	18,18	814	-1,2%	-11,3%
Echo	5,08	2 096	-1,2%	8,8%	PlayWay	320,00	2 112	-0,9%	33,9%
Enea	7,27	3 209	-2,9%	-8,1%	Stalprodukt	201,50	1 124	-1,5%	11,0%
Energia	7,16	2 963	0,1%	1,1%	Ten Square	263,00	1 904	-0,4%	32,8%
Eurocash	20,44	2 844	0,2%	-6,4%	VRG	3,90	913	-0,1%	-3,6%
Famur	3,10	1 782	2,5%	4,0%	Wawel	652,00	978	-1,2%	4,5%
Forto	37,10	888	0,3%	21,6%	WP.PL	85,20	2 473	-1,4%	22,1%

WIG20 vs mWIG40 vs sWIG80 [zmiana % YTD]



WIG20 Index (WIG20) G111 Daily 06AUG2019-06FEB2020
Źródło: Bloomberg, Dom Maklerski BDM S.A.

FW20



KRS1 Index (WSE WIG20 Index Future) graph 1550 Daily 06AUG2019-06FEB2020

Copyright© 2020 Bloomberg Finance L.P.

06-Feb-2020 17:03:55

Źródło: Bloomberg, Dom Maklerski BDM S.A.

WIG20



WIG20 Index (WIG20) G1598 Daily 06AUG2019-06FEB2020

Copyright© 2020 Bloomberg Finance L.P.

06-Feb-2020 17:04:12

Źródło: Bloomberg, Dom Maklerski BDM S.A.

INFORMACJE ZE SPÓLEK

Budimex	<p>Oferta Budimeksu warta 165,6 mln PLN została oceniona najwyżej w przetargu Generalnej Dyrekcji Dróg Krajowych i Autostrad (GDDKiA) Oddziału w Olsztynie na budowę drogi ekspresowej S-5 na odcinku Ornowo-Wirwajdy.</p> <p>Zakładany termin rozpoczęcia robót to dzień zawarcia umowy, a termin zakończenia robót to 31 miesięcy od daty zawarcia umowy.</p>
Agora	<p>Agora sprzedała nieruchomości w Warszawie, a wpływ transakcji na wynik operacyjny grupy w 1Q'20 szacuje na ok. 6,6 mln PLN. Łączna kwota przychodów uzyskanych ze zbycia wszystkich aktywów wyniosła 11 mln PLN netto.</p> <p>Umowa dotyczy sprzedaży prawa własności działki gruntu o powierzchni 0,4623 ha wraz z budynkiem i budowlami posadowionymi na powyższej działce gruntu.</p> <p>Agora podała, że decyzja o sprzedaży nieruchomości wynikała z faktu, iż spółka nie wykorzystuje efektywnie całej powierzchni nieruchomości na działalność operacyjną.</p>
Auto Partner	<p>Skonsolidowane przychody ze sprzedaży Auto Partner wyniosły 126,7 mln PLN w styczniu 2020 r., co oznacza wzrost o 26,5% r/r.</p>
Grupa Kęty	<p>Grupa Kęty zaprezentuje założenia nowej strategii po wakacjach, poinformował prezes Dariusz Mańko. Zaznaczył, że nie należy spodziewać się radykalnych zmian i zapowiedzi wielkich inwestycji.</p> <p>"Chcemy się zastanowić nad możliwościami inwestycji operacyjnych i nad poszerzeniem działalności geograficznie. Być może będzie mniejsza liczba drobniejszych inwestycji, prawdopodobnie skupimy się na dwóch-trzech celach" - dodał prezes.</p> <p>Grupa Kęty planuje zwiększyć zatrudnienie o ponad 100 osób w tym roku, poinformował członek zarządu i dyrektor finansowy Rafał Warpechowski. Na zwiększenie kosztów wynikających ze świadczeń pracowniczych wpłyną także m.in. planowane podwyżki. Zgodnie z opublikowaną prognozą na 2020 r., świadczenia pracownicze wzrosną łącznie o 9% r/r do 495 mln PLN.</p> <p>"Wpłyną na to trzy główne elementy. Mamy sferę techniczną czy regulacyjną - fundusz podwyżkowy z 2019 r. będzie już działał przez cały 2020 r. W końcówce roku podpisaliśmy umowę i mamy wdrożone pracownicze plany kapitałowe, z tego tytułu pewna część wynagrodzeń będzie wyższa" - powiedział Warpechowski podczas.</p> <p>Trzecim elementem jest fundusz podwyżkowy planowany na ten rok, ale wpłynie on tylko na ułamek zakładanego 9% wzrostu, wyjaśnił dyrektor finansowy. Na 30 września 2019 grupa zatrudniała 5 166 osób w stosunku do 4 978 osób na 30 września 2018 roku.</p>
mBank	<p>Podsumowanie konferencji z Zarządem po wynikach za 4Q19:</p> <ul style="list-style-type: none">- Małe TSUE - Bank zakłada, że roczny wpływ na wynik odsetkowy w 2020 r. wyniesie c. PLN 90m (nie uwzględniając planowanych działań mitygujących). W kalkulacjach bank uwzględni metodą liniową.- Koszty ryzyka - Niskie koszty ryzyka w detalu w 4Q19 były efektem rekalkibracji modeli, poziom z 4Q19 nie jest powtarzalny.- Rezerwy na CHF - Model zakłada 5-o letni horyzont- Sprzedaż mBanku - Z punktu widzenia Zarządu mBanku najlepszym kandydatem do przejęcia byłby podmiot nieobecny w Polsce.- Outlook na akcję kredytową - W 2020 r. bank zakłada wzrost kredytów ogółem na poziomie c. 6% r/r (korporacyjne 6% r/r, hipoteki 9% r/r, pożyczki detaliczne 5% r/r). W korporacjach głównie SME i małe przedsiębiorstwa.
Wojas	<p>Skonsolidowane przychody ze sprzedaży osiągnięte przez Grupę Wojas w styczniu 2020 roku wyniosły 19,3 mln PLN i były wyższe o 18,5% w skali roku.</p>
Unibep	<p>Unibep szacuje wstępnie swój skonsolidowany zysk netto przypadający akcjonariuszom jednostki dominującej w 2019 roku na około 29 mln PLN. Konsensus PAP Biznes zakładał, że wynik ten wyniesie 29,7 mln PLN.</p>
PKO BP	<p>PKO Bank Polski we współpracy z Operatorem Chmury Krajowej udostępnił swoim klientom firmowym pilotażową usługę pozwalającą na przechowywanie plików, m.in. dokumentów, zdjęć na wirtualnym dysku. Pozwala to na dostęp do nich online np. z komputera czy smartfona.</p> <p>Dysk w chmurze zapewnia użytkownikowi pełną prywatność, bezpieczeństwo - dostęp do plików jest szyfrowany kodem. W ramach pilotażu klienci mogą korzystać z dysku o pojemności 100 GB. Usługa jest bezpłatna przez pierwsze trzy miesiące.</p>

Pekao

Bank Pekao podpisał umowy ramowe z dwoma największymi bankami na Białorusi - Belagroprombankiem i Belarusbankiem. Mają one m.in. skrócić czas potrzebny na przygotowanie niezbędnego finansowania dla polskich firm eksportujących swoje usługi i produkty na rynek białoruski.

Podpisane umowy mają też zachęcić polskie spółki do większej aktywności na Białorusi m.in. poprzez przyspieszenie formalności dotyczących finansowania polskiego eksportu.

PKN Orlen

Zuzanna Falzmann objęła funkcję Dyrektora Wykonawczego ds. Komunikacji Korporacyjnej w OKN Orlen - poinformowała rzecznik PKN Orlen Joanna Zakrzewska. Jak podkreśliła, Falzmann to "niezwykle doświadczona dziennikarka, producentka i wydawca".

Tauron

Tauron zawarł z Santander Bank Polska umowę programową, na podstawie której został ustanowiony program emisji obligacji o wartości do 2 mld PLN. Tauron chce dokonać pierwszej emisji obligacji w okresie trzech miesięcy od daty zawarcia umowy.

Ostateczne decyzje w sprawie poszczególnych emisji obligacji w ramach programu będą uzależnione od warunków rynkowych.

Wartość emisji ma być każdorazowo ustalana na moment podjęcia decyzji o emisji. Tryb oferowania obligacji w ramach programu nie będzie się wiązał z obowiązkiem sporządzenia prospektu. Obligacje będą miały formę zdematerializowanych, niezabezpieczonych papierów wartościowych, denominowanych w złotych, z terminem wykupu od 5 do 10 lat.

Zamiarem Tauronu jest wprowadzenie obligacji do obrotu i notowań w alternatywnym systemie obrotu Catalyst.

Jak podał Tauron, w szczególności środki pozyskane z emisji obligacji zostaną przeznaczone na finansowanie kosztów budowy/nabycia projektów odnawialnych źródeł energii, finansowanie dystrybucji, jak i ogólnej działalności korporacyjnej grupy związanej z OZE lub transformacją energetyczną na zeroemisyjną, finansowanie kosztów budowy lub nabycia projektów, w których paliwem jest biomasa lub gaz oraz refinansowanie zadłużenia grupy zaciągniętego w celu sfinansowania powyższych przedsięwzięć.

Warunki emisji obligacji, w tym dotyczące terminu wykupu oraz wysokości i sposobu wypłaty oprocentowania zostaną określone dla poszczególnych serii emitowanych obligacji. Warunki będą zawierały wskaźniki zrównoważonego rozwoju w postaci wskaźnika redukcji emisji CO2 oraz wskaźnika zwiększenia mocy w OZE. Poziom realizacji określonych wartości progowych tych wskaźników będzie wpływał na poziom marży odsetkowej obligacji.

Bank Millennium

Mocniejsze niż oczekiwano spowolnienie tempa wzrostu gospodarczego w Polsce pod koniec 2019 r. mogło być spowodowane czynnikami przejściowymi i jest jeszcze za wcześnie, żeby z tego powodu zmieniać prognozy na ten rok - ocenia główny ekonomista Banku Millennium, Grzegorz Maliszewski. Jego zdaniem, w 2020 r. dynamika konsumpcji powinna pozostawać mocna, znacząco spadnie jednak tempo wzrostu inwestycji.

ING

ING Bank Śląski ocenia, że 2020 rok będzie trudniejszy dla sektora bankowego, ale bank jest na to dobrze przygotowany - poinformował prezes Brunon Bartkiewicz.

Bank ocenia, że spowolnienie koniunktury, ekspansja fiskalna i rygorystyczna polityka podatkowa będą kluczowymi czynnikami mającymi wpływ na sytuację banków w tym roku. Spodziewa się na rynku spowolnienia dynamiki kredytu korporacyjnego, a kredyty dla przedsiębiorstw mają nie wzrosnąć. Ponadto widzi też ryzyko pogorszenia sytuacji finansowej przedsiębiorstw - prawdopodobnie nie w pełni przerzucą one rosnące koszty na klientów.

"Nasza akcja kredytów hipotecznych jest mocna, mamy już miesiące, kiedy +produkcja+ na stałą stopę jest większa niż na zmienną, tak było w listopadzie" - powiedział Bartkiewicz.

BNP Paribas

BNP Paribas Bank Polska otrzymał zgodę KNF na włączenie do kapitału podstawowego Tier 1 zysku netto jednostkowego za okres od 1 lipca do 30 września 2019 r. w kwocie 114,1 mln PLN oraz decyzję o wyrażeniu zgody na włączenie do skonsolidowanego kapitału podstawowego Tier I zysku netto skonsolidowanego (konsolidacja ostrożnościowa) wypracowanego w tym okresie w kwocie 1109 mln PLN

Orange

Rada nadzorcza Orange Polska powołała Mariusza Gaca, Jacka Kowalskiego oraz Macieja Nowohońskiego na stanowiska członków zarządu na kolejne kadencje.

Powołanie zostało dokonane przed upływem obecnej kadencji. Kadencje rozpoczną się w dniu najbliższego zwyczajnego walnego zgromadzenia zatwierdzającego sprawozdanie finansowe Orange Polska za 2019 rok i potrwać trzy lata.

Mariusz Gaca pełni funkcję wiceprezesa ds. rynku konsumenckiego, Jacek Kowalski - członka zarządu ds. zasobów ludzkich, a Maciej Nowohoński - członka zarządu odpowiedzialnego za finanse oraz rynek klientów operatorów.

Baltona

Skonsolidowane przychody Baltony wyniosły 34,2 mln PLN w styczniu 2020 r. i były niższe o 14% w skali roku.

Sklepy (Travel Retail) zrealizowały w styczniu przychody wysokości 28,3 mln PLN (-14% r/r). W segmencie Gastronomia (F&B) przychody w styczniu spadły o 4% r/r do 1,7 mln PLN. W segmencie B2B przychody wzrosły o 23% r/r do 4,1 mln PLN w styczniu.

Jak podaje spółka, na wyniki sprzedaży grupy kapitałowej w styczniu 2020 roku miały wpływ w szczególności bieżąca dostępność kapitału obrotowego oraz związany z tym poziom majątku obrotowego oraz ograniczenia popytowe związane z prowadzeniem działalności w okresie niższego, pory sezonowego ruchu lotniczego. Zgodnie z szacunkowymi danymi za komentowany okres na dzień 31 stycznia 2020 roku:

Skarbiec

Wartość aktywów netto pod zarządaniem Skarbiec TFI według stanu na dzień wyceny 31 stycznia 2020 r. lub na dzień ostatniej statutowej wyceny aktywów funduszy inwestycyjnych wyniosła 3 727,7 mln PLN. Miesiąc wcześniej wartość aktywów wynosiła 3 636,2 mln PLN.

Global Cosmed

Global Cosmed podniósł prognozy wyników finansowych za 2019 roku. Spółka podała w komunikacie, że jej przychody mogą wynieść za zeszły rok 310 mln PLN, a EBITDA 19 mln PLN wobec wcześniej prognozowanych odpowiednio: 304 mln PLN i 14 mln PLN.

Global Cosmed poinformował, że poprawa wyniku na poziomie EBITDA spowodowana jest m.in. zdarzeniami jednorazowymi, takimi jak sprzedaż majątku trwałego o istotnej wartości.

Energa

Rada nadzorcza Energi powołała Marka Kasickiego na wiceprezesa ds. finansowych.

Enea

Przewodniczący Rady Nadzorczej Enei Stanisław Hebda zrezygnował w czwartek z członkostwa w radzie. Dodano, że jako przyczynę rezygnacji Hebda wskazał względy osobiste.

Bloober Team (NC)

Bloober Team chce przeznaczyć do kilkunastu mln USD na produkcję kolejnych gier: środki te mają pochodzić z wewnętrznych zasobów spółki - poinformował prezes Piotr Babieno. Na 2020 rok firma planuje premierę gry o roboczym tytule "Medium" oraz projektu, będącego kontynuacją gry "Observer". Pracuje też nad tytułem roboczo nazwanym "Black".

"Do tej pory tworzyliśmy gry z gatunku horroru psychologicznego, w przypadku których można mówić o maksymalnej sprzedaży na poziomie 1-2 mln sztuk. Teraz naszym celem jest tworzenie horrorów z perspektywy trzeciej osoby - przechodzimy do realizacji projektów AAA, a to jest bardziej kosztowne".

Pierwszym tytułem tworzonym według nowych zasad jest gra o roboczym tytule "Medium", której premiera ma odbyć się pod koniec tego roku, równoległe z debiutem nowych modeli konsol Xbox i Playstation. Firma chce wydać grę samodzielnie, bez współpracy z partnerami. "Będzie to gra znacznie większa i na pewno droższa niż poprzednie produkcje".

Babieno podał w czwartek, że grę "Blair Witch" od premiery w sierpniu 2019 roku kupiło oraz pobrało łącznie ponad milion osób.

Bloober Team rozważa przeniesienia notowań na rynek główny GPW z NewConnect.

Źródło: Dom Maklerski BDM S.A., spółki, PAP

WYDZIAŁ ANALIZ I INFORMACJI:

Krystian Brymora

Dyrektor Wydziału
tel. (032) 20-81-435
e-mail: krystian.brymora@bdm.pl
[strategia, chemia, przemysł, energetyka](#)

Michał Fidelus

Analityk rynku akcji
tel. (+48) 666 073 972
e-mail: michal.fidelus@bdm.pl
[banki, finanse](#)

Adrian Górniak

Analityk rynku akcji
tel. (032) 20-81-438
e-mail: adrian.gorniak@bdm.pl
[deweloperzy, handel, media](#)

Krzysztof Tkocz

Młodszy analityk rynku akcji
tel. (032) 20-81-435
e-mail: krzysztof.tkocz@bdm.pl
[gry komputerowe](#)

WYDZIAŁ OBSŁUGI KLIENTÓW INSTYTUCJONALNYCH:

Leszek Mackiewicz

Dyrektor Wydziału
tel. (022) 62-20-848
e-mail: leszek.mackiewicz@bdm.pl

Tomasz Ilczyszyn

tel. (022) 62-20-854
e-mail: tomasz.ilczyszyn@bdm.pl

Maciej Fink-Finowicki

tel. (022) 62-20-855
e-mail: maciej.fink-finowicki@bdm.pl