

Redaktor wydania: Krzysztof Tkocz

**KOMENTARZ PORANNY**

**Chińczycy wracają po tygodniowej przerwie**

W styczniu bieg wydarzeń na światowych rynkach finansowych odmienił śmiertelność koronawirusa z chińskiego Wuhan. Mimo iż pierwsze przypadki choroby pojawiły się w grudniu, to geometrycznie rosnąca liczba zarażonych weszła na czołówki mediów już w 3 tygodniu stycznia, przed świętem księżycowego Nowego Roku w Chinach. 20.01.2020 potwierdzonych przypadków było poniżej 300, a obecnie (03.02 o poranku) ponad 17 tys., z czego ok. 360 zmarło. Tempo rozprzestrzeniania wirusa już dawno przegoniło epidemię SARS z 2003 roku (liczba zarażonych nie przekroczyła 6 tys. z czego ok. 800 zmarło). Tym samym ekonomiczny wpływ nowego koronawirusa będzie wyraźnie większy niż w 2003 roku, kiedy to obniżył dynamikę PKB Chin o ok. 2 p.p. Obecnie chińskie władze wydłużają świąteczną przerwę. Pracownicy przemysłowej prowincji Hubei, której stolica jest Wuhan, wrócą do pracy dopiero 10 lutego.

Luty, szczególnie jego początek, zdominują informacje z Chin. Walka z koronawirusem nie schodzi z czołówek mediów już od połowy stycznia. W poniedziałek po ponad tygodniowej (wydłużonej) przerwie otworzą się rynki w Chinach (otwarcie -8/-9%, LBCh zasilili płynność systemu bankowego kwotą 1,2 bln CNY czyli najwięcej od 2004 roku).

Krystian Brymora

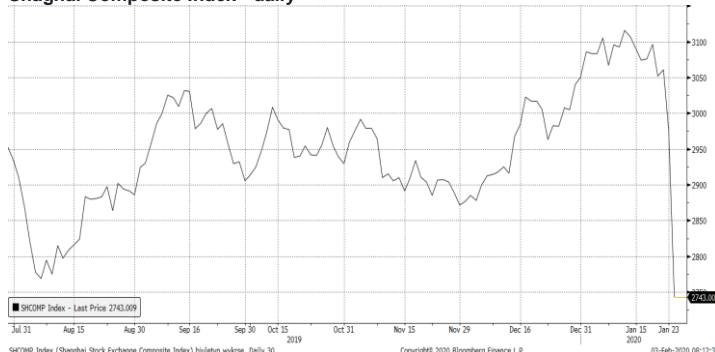
**SKRÓT INFORMACJI ZE SPÓŁEK**

- **Millennium:** Wyniki za 4Q'19 poniżej oczekiwań ze względu na wyższą rezerwę na CHF [komentarz BDM];
- **PKO BP:** W 4Q19 bank wykaże 446m PLN rezerw na CHF oraz 236m PLN na „małe TSUE” [komentarz BDM];
- **KGHM:** Spółka spodziewa się w najbliższych tygodniach dużej zmienności cen miedzi;
- **Grupa Kęty:** Spółka podwyższyła prognozę zysku netto na 2019 o 13% do 294 mln PLN;
- **ZUE:** Wartość portfela zamówień spółki wynosi 1,9 mld PLN;
- **Polwax:** Nowa strategia spółki zakłada m.in. osiągnięcie 17 mln PLN EBITDA i 260 mln PLN przychodów w '22;
- **PGNiG:** Spółka sfinalizował zakup dodatkowych udziałów w złożu Duva;
- **Open Finance:** Spółka sprzedała w '19 kredyty za 10,7 mld PLN, bez zmian r/r;
- **Pekabex:** Spółka rozważa kolejne projekty mieszkaniowe z wykorzystaniem prefabrykacji;
- **PKN Orlen/ Lotos:** Lotos może stworzyć klastery technologii wodorowych i energetycznych po fuzji z Orlenem – Sasin;
- **Agora:** Spółki z grupy Agora mają umowę inwestycyjną dot. współpracy przy rozwoju marki Pasibus;
- **Gaming:** Podsumowanie tygodnia [tabela BDM].

**WYKRES DNIA**

Po tygodniowej przerwie Chińczycy wracają do handlu (nie mieli jeszcze okazji zareagować na sytuację związaną z koronawirusem). Dziś rynek otwiera się niemal 10% luką.

Shanghai Composite Index - daily



Źródło: Dom Maklerski BDM S.A., Bloomberg

**Notowania: piątek, 31 stycznia 2020**

	Wartość	Zmiana	
		1D	YTD
WIG20	2 065,9	-0,7%	-3,9%
WIG30	2 388,2	-0,6%	-3,4%
mWIG40	4 008,8	0,2%	2,6%
sWIG80	12 616,9	0,1%	4,8%
WIG	56 681,3	-0,4%	-2,0%
WIG Banki	6 643,1	-0,3%	-1,9%
WIG Bud	2 424,5	-0,4%	6,4%
WIG Chemia	7 692,3	-0,7%	-8,3%
WIG Dew	2 549,6	0,5%	3,6%
WIG Energia	1 782,6	-3,1%	-9,1%
WIG Games	20 133,2	0,9%	7,3%
WIG IT	2 932,3	0,1%	3,5%
WIG Media	6 135,2	0,7%	14,1%
WIG Paliwa	5 710,7	-0,4%	-12,0%
WIG Spoż	3 279,6	0,3%	4,9%
WIG Surowce	2 921,6	-1,5%	-5,4%
WIG Telco	863,4	-2,2%	-1,2%
DAX	12 982,0	-1,3%	-2,0%
CAC40	5 806,3	-1,1%	-2,9%
BUX	43 072,1	-1,0%	-6,5%
S&P500	3 225,5	-1,8%	-0,2%
DJIA	28 256,0	-2,1%	-1,0%
Nasdaq Comp	9 150,9	-1,6%	2,0%
Bovespa	113 760,6	-1,5%	-1,6%
Nikkei225	22 971,9	-1,0%	-2,9%
S&P/ASX 200	6 923,3	-1,3%	3,6%
Złoto	1 589,2	0,3%	4,4%
Miedź	5 587,5	-0,9%	-9,5%
Ropa	51,6	-1,1%	-15,2%
EUR/PLN	4,30	0,1%	1,0%
USD/PLN	3,87	-0,4%	2,2%
CHF/PLN	4,02	0,1%	2,5%
EUR/USD	1,11	0,5%	-1,2%
USD/JPY	108,35	-0,2%	-0,2%

**FW20**

	Wartość	Zmiana	
Kurs otwarcia	2 092	17	0,82%
Kurs zamknięcia	2 066	-22	-1,05%
Kurs min.	2 056	-14	-0,68%
Kurs max.	2 093	-7	-0,33%
Wolumen obrotu	18 091	2 541	16,34%
Otwarte pozycje	45 218	-806	-1,75%

**Indeksy GPW**

Indeks	Open	Low	High	Close	1D	Obrót
WIG20	2 085,41	2 052,68	2 087,93	2 065,90	-0,7%	1 072
WIG30	2 408,99	2 373,50	2 408,99	2 388,19	-0,6%	1 112
MWIG40	3 994,98	12 568,23	12 633,79	4 008,79	0,2%	91
SWIG80	12 591,11	3 973,62	4 008,79	12 616,89	0,1%	20
WIG-PL	57 750,88	57 723,06	57 874,30	57 874,30	-0,4%	1 212
WIG	57 073,39	56 371,34	57 073,39	56 681,27	-0,4%	1 217

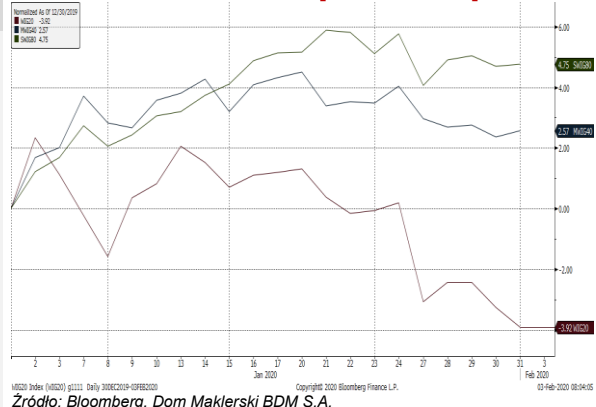
**WIG20**

	Close	MC	1D	YTD
Alior	26,58	3 470	2,2%	-7,3%
CCC	96,95	3 991	-3,1%	-11,9%
CD Projekt	281,60	27 067	1,3%	0,8%
Cyfrowy P.	27,20	17 396	-2,5%	-2,6%
Dino	162,50	15 932	2,2%	12,8%
JSW	18,80	2 207	-2,3%	-12,1%
KGHM	91,20	18 240	-1,4%	-4,6%
Lotos	76,94	14 224	0,8%	-7,9%
LPP	8 465,00	15 681	-1,2%	-4,0%
mBANK	371,20	15 720	0,7%	-4,7%
Orange	7,01	9 193	-1,2%	-1,6%
Pekao	98,98	25 979	0,2%	-1,5%
PGE	6,86	12 827	-4,5%	-13,8%
PGNiG	3,60	20 790	-1,9%	-16,9%
PKN Orlen	75,66	32 360	-0,4%	-11,8%
PKOBP	34,21	42 763	-1,4%	-0,7%
Play	35,62	9 054	-3,2%	1,8%
PZU	40,22	34 731	-0,9%	0,5%
Santander Polska	286,40	29 238	0,0%	-6,8%
Tauron	1,49	2 604	-2,4%	-9,4%

mWIG40

	Close	MC	1D	YTD		Close	MC	1D	YTD
11 bit	432,00	988	0,8%	8,0%	Getin	1,49	283	1,1%	-10,6%
Amica	146,20	1 137	2,2%	6,7%	GPW	41,85	1 757	-1,2%	6,5%
Amrest	48,10	10 561	-0,1%	11,1%	GTC	9,43	4 579	0,9%	-2,6%
Asseco PL	64,00	5 312	0,0%	0,5%	Handlowy	56,40	7 369	0,0%	8,9%
Azoty	24,88	2 468	-2,3%	-15,0%	ING BSK	203,00	26 410	1,0%	0,2%
Benefit Sys.	976,00	2 790	2,7%	10,7%	Inter Cars	237,00	3 358	1,7%	15,6%
BNP Paribas	68,40	10 083	-0,6%	0,6%	Kernel	47,00	3 949	-0,2%	3,9%
Bogdanka	29,80	1 014	-0,7%	-14,5%	Kęty	362,00	3 468	2,8%	4,6%
Boryszew	4,44	1 066	-1,0%	5,0%	Kruk	163,50	3 102	-1,1%	-2,4%
Budimex	183,60	4 687	-1,1%	6,7%	Livechat	46,95	1 209	-0,7%	8,4%
CI Games	0,80	130	-0,6%	-4,6%	Mabion	65,90	905	-1,6%	-14,4%
Ciech	38,95	2 053	1,3%	-1,9%	Millennium	5,94	7 206	-0,8%	1,5%
Comarch	205,00	1 667	0,0%	9,6%	Orbis	115,00	5 299	0,0%	1,3%
Develia	2,73	1 222	1,9%	7,5%	PKP Cargo	17,74	795	-3,3%	-13,5%
Echo	5,13	2 117	0,6%	9,9%	PlayWay	275,00	1 815	1,1%	15,1%
Enea	7,17	3 165	-3,5%	-9,4%	Stalprodukt	198,00	1 105	2,6%	9,0%
Energia	7,18	2 973	0,4%	1,4%	Ten Square	231,50	1 676	0,2%	16,9%
Eurocash	19,45	2 707	0,6%	-10,9%	VRG	3,88	910	-0,5%	-4,0%
Famur	3,19	1 831	0,5%	6,9%	Wawel	658,00	987	0,0%	5,4%
Forto	31,90	763	1,6%	4,6%	WP.PL	81,00	2 350	1,5%	16,0%

WIG20 vs mWIG40 vs sWIG80 [zmiana % YTD]



FW20



WIG20



**INFORMACJE ZE SPÓLEK**

**Millennium**

Wstępne wyniki za 4Q'19

**Wybrane dane finansowe [mln PLN]**

	4Q18	3Q19	4Q19	r/r	kw./kw.	vs. kons.	vs. BDM	Kons.	BDM
Wynik odsetkowy	486	688	703	45%	2%	0%	1%	700	695
Wynik z opłat i prowizji	162	178	183	13%	2%	3%	4%	178	176
Pozostałe przychody	59	80	-154	-362%	-293%	na	78%	0	-87
Przychody ogółem	706	946	731	4%	-23%	na	-7%	na	784
Koszty	-320	-480	-490	53%	2%	-2%	0%	-502	-489
EBIT przed rezerwami	386	466	241	-38%	-48%	na	-18%	na	295
Saldo rezerw	-56	-129	-72	30%	-44%	-42%	-26%	-124	-97
Zysk brutto	281	269	100	-65%	-63%	na	-21%	na	126
Zysk netto	213	200	27	-87%	-87%	-46%	-52%	50	57

Źródło: Dane spółki, prognozy BDM, konsensus PAP..

*BDM: W 4Q19 zysk netto Millennium wyniósł PLN 27m (-87% r/r, -87% kw./kw.) wobec konsensusu PLN 50m oraz naszych oczekiwań PLN 57m. Słabszy od oczekiwań wynik netto był efektem wyższej niż pierwotnie zakładana rezerwa na walutowe kredyty hipoteczne (PLN 223m vs. zakładane PLN 150m wg wcześniejszego komunikatu), przy czym rezerwa nie była kosztem uzyskania przychodu. Pozytywnie zaskoczyły oczyszczone rezerwy (-42% vs. konsensus), koszty (-2% vs. konsensus) oraz wynik prowizyjny (+3% vs. konsensus) Wynik odsetkowy był zgodny z oczekiwaniami.*

**PKO BP**

W wynikach za 4Q19 bank wykaże 446m PLN rezerw na walutowe kredyty hipoteczne oraz 236m PLN na „małe TSUE”, z czego 178m PLN pomniejszy wynik odsetkowy, a 58m PLN powiększy pozostałe koszty operacyjne.

*BDM: Zawiązana rezerwa jest istotnie wyższa od naszych oczekiwań. W prognozach na 4Q19 zakładaliśmy 280m PLN rezerw na walutowe kredyty hipoteczne oraz łącznie c. PLN 160m rezerw na małe TSUE (z czego 80m PLN w pozostałych kosztach operacyjnych oraz 80m PLN w wyniku odsetkowym). Rezerwa na walutowe kredyty hipoteczne stanowi 1,7% portfela brutto.*

Telekonferencja z Zarządem dzisiaj 10:00 (+48 22 124 49 59, PIN 146816)

**KGHM**

KGHM w najbliższych tygodniach spodziewa się dużej zmienności notowań cen miedzi w związku z rozprzestrzenieniem się koronawirusa w Chinach - poinformował Łukasz Bielak, dyrektor Departamentu Ryzyka Finansowego i Rynkowego KGHM Polska Miedź.

„Cały czas bacznie przyglądamy się sytuacji w Chinach. Podjęte przez chińskie władze działania, zmierzające do zapanowania nad rozprzestrzenieniem się koronawirusa, w oczywisty sposób negatywnie wpływają nie tylko na ceny metali bazowych, ale także na indeksy giełdowe, bo w pewien sposób ograniczają normalne funkcjonowanie gospodarki tego kraju” - powiedział Łukasz Bielak.

„Na chwilę obecną, na podstawie napływających informacji, uczestnikom rynku trudno jest ocenić, czy problem będzie się pogłębiał - będzie się to rozstrzygać w najbliższych tygodniach i w tym okresie można oczekiwać dużej zmienności notowań. Spółka jest na to przygotowana” - dodał dyrektor KGHM.

Ceny miedzi w Londynie spadały kilkanaście sesji z rzędu z powodu obaw o popyt na metal w związku z rozprzestrzenieniem się koronawirusa w Chinach. Rynek niepokoi się o skutki epidemii dla chińskiej gospodarki i gospodarki światowej.

Od 20 stycznia metal w dostawach 3-miesięcznych na giełdzie metali LME w Londynie potaniał o ponad 10%, do poniżej 5,6 tys. USD za tonę.

**Grupa Kęty**

Grupy Kęty podwyższyła prognozy na 2019 rok, ze względu na spodziewane przekroczenie wybranych parametrów prognozy z lutego ub.r. o ponad 10%. W efekcie prognozowany zysk netto wzrósł o 13% do 294 mln PLN.

Zgodnie ze zaktualizowaną prognozą, sprzedaż spółki w 2019 r. wyniesie 3 205 mln PLN (wcześniej 3 216 mln PLN), wynik EBITDA 524 mln PLN (488 mln PLN), zysk operacyjny EBIT 385 mln PLN (344 mln PLN), zysk netto 294 mln PLN (261 mln PLN), nakłady inwestycyjne 244 mln PLN (284 mln PLN), a dług netto 703 mln PLN (866 mln PLN).

**PGNiG**

PGNiG Upstream Norway uzyskało ostateczną zgodę administracyjną na zakup dodatkowych 10% udziałów w koncesjach PL636 i PL636B na Morzu Północnym, dzięki czemu udział spółki w obu koncesjach wzrósł do 30%.

Spółka podała, że dzięki transakcji wolumen wydobycia gazu ziemnego ze złoża Duva przypadający na spółkę wzrośnie do 0,2 mld m sześć. rocznie.

**ZUE**

Portfel zamówień grupy ZUE wynosi obecnie 1,9 mld PLN. Spółka poinformowała także o podpisaniu ze Strabag umowy na wykonanie robót budowlanych i usług podwykonawczych związanych z przebudową sieci trakcyjnej na rzecz PKP PLK. Wartość umowy wynosi 44,9 mln PLN, a termin jej realizacji to kwiecień 2022 r.

**Polwax**

Zarząd Polwaxu przyjął strategię działalności na lata 2020-22, którą zatwierdziła rada nadzorcza. Spółka zakłada m.in. osiągnięcie w 2022 r. powyżej 17 mln PLN EBITDA oraz powyżej 260 mln PLN przychodów netto ze sprzedaży. Polwax poinformował, że wznawia prace prospektowe w związku z ofertą publiczną akcji na okaziciela serii E.

Środki z emisji akcji serii E spółka chce przeznaczyć na sfinansowanie nakładów inwestycyjnych związanych z reorganizacją realizowaną w oparciu o koncentrację produkcji parafin w Jasle oraz na spłatę kredytu inwestycyjnego.

O wstrzymaniu prac prospektowych spółka informowała w październiku 2019 r. Podawano wówczas, że decyzja o zawieszeniu prac została podjęta ze względu na prowadzone rozmowy i analizy z dostawcą technologii oraz kluczowych urządzeń - ThyssenKrupp Uhde Engineering Services GmbH w zakresie prowadzonej inwestycji budowy i uruchomienia instalacji odolejania.

W komunikacie podano, że strategiczne cele finansowe zakładają także, że poziom kredytu długoterminowego na koniec 2022 r. będzie wynosić 12 mln PLN.

Poza tym, strategiczne cele zarządu obejmują zwiększenie efektywności prowadzonej działalności dzięki koncentracji produkcji parafin w jednym zakładzie produkcyjnym, kontynuowanie współpracy z dużymi odbiorcami zniczy i świec oraz utrzymanie stabilności w zakresie finansowania działalności operacyjnej poprzez restrukturyzację bieżącego zadłużenia.

Kolejny cel stanowi zabezpieczenie i zagospodarowanie aktywów powstałych w przerwanej i niekontynuowanym procesie inwestycyjnym budowy i uruchomienia instalacji rozpuszczalnikowego odolejania gaczy parafinowych, oraz pozostałych aktywów po przeniesieniu produkcji parafin do Jasła.

Zarząd chce także zdywersyfikować źródła zaopatrzenia w kluczowe surowce i zoptymalizować dostawy oraz doprowadzić do wzrostu rentowności poprzez rozwój produkcji i sprzedaży produktów przeznaczonych dla przemysłu.

**Open Finance**

Wartość kredytów udzielonych za pośrednictwem Open Finance w 2019 roku wyniosła 10,7 mld PLN, czyli była na poziomie z 2018 roku. Wartość udzielonych kredytów hipotecznych wyniosła 9,2 mld PLN, (wzrost o 2%), kredytów firmowych 591 mln PLN (spadek o 19%), a kredytów gotówkowych 903 mln PLN (spadek o 7%).

Wartość sprzedaży produktów inwestycyjnych i ubezpieczeniowych w 2019 roku wyniosła 231 mln PLN, co oznacza spadek o 17%. Wartość sprzedanych nieruchomości przez Home Broker w 2019 roku wyniosła 1,6 mld PLN, czyli spadła o 37%, w tym na rynku pierwotnym spadła o 41%, a na rynku wtórnym o 33%.

**PKN Orlen / Lotos**

Grupa Lotos, po konsolidacji z PKN Orlen, w ramach specjalizacji może rozważyć stworzenie w Gdańsku klastra technologii wodorowych i czystych technologii energetycznych, uwzględniającego m.in. dotychczas realizowane projekty Pure H2 oraz projekty wodorowe Orleń - uważa wicepremier i minister aktywów państwowych Jacek Sasin.

PKN Orlen już po raz dziewiąty z rzędu znalazł się w gronie najlepszych pracodawców w Polsce, po raz pierwszy w TOP 5 przedsiębiorstw, które otrzymały certyfikat. Według niej, wysoka pozycja w konkursie Top Employer Polska potwierdza najwyższe standardy zatrudnienia w koncernie.

**Ronson**

Ronson Development wprowadza do oferty 31 lokali 3-, 4- i 5-pokojowych w ramach V etapu Novej Królikarni.

W ofercie przeważają mieszkania 4-pokojowe o powierzchni od 87 do 140 m<sup>2</sup>. Ich ceny zaczynają się od 12,5 tys. PLN/m<sup>2</sup>. Klienci mogą też wybierać wśród 5-pokojowych apartamentów o powierzchni do 131 m<sup>2</sup> w cenach od 12,23 tys. PLN/m<sup>2</sup>. Lokale 3-pokojowe można natomiast kupić od 12 tys. PLN/m<sup>2</sup>.

Zakończenie budowy V etapu Novej Królikarni planowane jest na przełom 1/2Q'21.

#### **Pekabex**

Pekabex myśli o kolejnych inwestycjach deweloperskich w sektorze mieszkaniowym z wykorzystaniem prefabrykacji, poinformował wiceprezes Pekabex S.A. i prezes Pekabex Bet Przemysław Borek. W swoim pierwszym, pilotażowym projekcie Ja\_Sielska w Poznaniu sprzedał do tej pory wszystkie mieszkania w pierwszym etapie i ok. połowy w drugim.

"Jesteśmy do tego rodzaju inwestycji zdecydowanie przekonani. Będziemy nadal prowadzić takie projekty, by być blisko klienta, by dostawać od niego informację zwrotną i jednocześnie promować takie budownictwo. Myślimy o kolejnych projektach, jest szansa, że będziemy je realizować" – dodał Borek.

„Pula do wejścia jest ograniczona. Prefabrykacja ma dziś ok. 1% udziału w rynku mieszkaniowym łącznie i nie mówimy tu o liczbie inwestycji, ale o udziale elementów prefabrykowanych w ogóle. W Czechach to jest ok. 4%, w Niemczech 6-7%, w Skandynawii znacznie więcej. Potencjał w Polsce jest więc przeogromny. Ale potrzeba może dekady, by ten udział wszedł na poziom kilku procent. Choć już dziś jest zainteresowanie wiodących deweloperów" - ocenił.

Otwarta właśnie fabryka Pekabeksu w Gdańsku ma moce wypełnione w ok. 60%.

"Ta fabryka powstała z myślą o rynku mieszkaniowym. Nie tyle zwiększa moce, co dokłada nowe elementy do naszej gamy produktów. Daje możliwości prefabrykowania elementów na do 2 tys. mieszkań o powierzchni 50 m2 rocznie" - powiedział także.

"Zakończyliśmy inwestycję w Gdańsku-Kokoszkach, ale jesteśmy też w trakcie rozbudowy mocy w Mszczonowie k/Warszawy. Budynek już jest, jesteśmy na etapie wyboru wyposażenia, które uzależnimy od zapotrzebowania na rynku. Nakłady inwestycyjne nie są barierą, jeżeli będą uzasadnione" - wskazał.

"W tej chwili udział sprzedaży zagranicznej jest powyżej 20% i chcemy to zwiększać. Skandynawię mamy dość dobrze 'rozpatrzoną', w tym roku chcemy się mocniej pokazać na największym rynku - niemieckim" - podsumował Borek.

Grupa Pekabex 30 stycznia otworzyła oficjalnie swoją piątą fabrykę prefabrykatów, zbudowaną kosztem ponad 65 mln PLN. Spółka podkreśla, że inwestycja jest pionierskim przedsięwzięciem na polskim rynku. Nowy zakład jest wyposażony w pełni zautomatyzowane linie do produkcji płyt typu filigran, ścian z podwójnego filigranu i ścian z izolacją, a także ścian pełnych. Zakładane docelowe moce produkcyjne wynoszą ok. 500 tys. m2 gotowych produktów rocznie.

Pekabex podkreśla, że realizowanie obiektów z prefabrykatów jest szybsze i wymaga znacznie mniejszej liczby pracowników na placu budowy. Czas budowy może być nawet dwukrotnie krótszy. Dużym rynkiem, który otwiera się przed prefabrykacją jest mieszkaniówka oraz budownictwo biurowe w kraju.

#### **Kredyt Inkaso**

Jednostki zależne Kredyt Inkaso - Kredyt Inkaso Portfolio Investments, Kredyt Inkaso I Niestandaryzowany Sekurytyzacyjny Fundusz Inwestycyjny Zamknięty oraz Finsano - zawarły porozumienia o rozwiązaniu wszystkich umów o subpartycypację, łączących jednostki zależne z funduszami Lumen (wcześniej Lartiq, dawniej Trigon), których zarządzającym jest obecnie Ipopema TFI.

Zawarte porozumienia przewidują rozliczenia między stronami, w ramach których zagregowana wartość kwot zwrotu należna od jednostek zależnych na rzecz poszczególnych funduszy z tytułu zwrotnego przeniesienia praw do przepływów z umów subpartycypacji wynosi 50,9 mln PLN.

#### **Agora**

Helios oraz Step Inside - spółki z grupy Agora - podpisały umowę inwestycyjną z częścią wspólników spółki Food for Nation określającą zasady współpracy i prowadzenia wspólnego przedsięwzięcia utworzonego w oparciu o Step Inside. Celem Step Inside jest otwieranie, prowadzenie oraz rozwijanie punktów gastronomicznych pod marką handlową Pasibus, które będą zlokalizowane głównie przy ulicach handlowych oraz w galeriach handlowych.

W komunikacie podano, że wspólnicy objęli łącznie 10% udziałów w kapitale zakładowym Step Inside, natomiast Helios dofinansował Step Inside kwotą 5 mln PLN.

Umowa przewiduje także możliwość zwiększenia udziału inwestorów indywidualnych do 40% łącznie, pod warunkiem spełnienia przez Step Inside ustalonych celów finansowych.

Wcześniej Helios na podstawie umowy o współpracy z lutego 2019 r. dofinansował spółkę Step Inside kwotą 10 mln PLN.

Jak podano, realizacja inwestycji zgodnie z umową oznaczać będzie możliwość otwierania kolejnych lokali gastronomicznych przez Step Inside, w tym poza terytorium Rzeczypospolitej Polskiej.



### Ten Square Games

Według portalu Sensor Tower w styczniu „Fishing Clash” wypracował 2 mln USD, „Wild Hunt” 130 tys. USD, a „Let’s Fish” 30 tys. USD.

W transakcji sprzedaży akcji Ten Square Games przez zarząd spółki wzięły udział zarówno fundusze polskie, jak i zagraniczne, z lekką przewagą tych drugich - poinformował wiceprezes Arkadiusz Pernal. Spółka w 1Q'20 wróciła do wyższych wydatków marketingowych związanych z flagową grą "Fishing Clash".

"Sprzedaż pakietu miała na celu przede wszystkim zwiększenie płynności i free floatu na akcjach naszej spółki - mieliśmy sygnały z rynku, że jest to bardzo pożądane. Chcieliśmy też poszerzyć akcjonariat o nowe podmioty - na koniec dnia w transakcji wzięły udział zarówno fundusze polskie, jak i zagraniczne, z lekką przewagą tych drugich" - dodał.

"Co do naszych dalszych planów - nic się tu nie zmienia. Mamy ogrom otwartych projektów i pomysłów na dalszy rozwój spółki, na lata do przodu. Nigdzie się nie ruszamy i pozostajemy zaangażowani na 100%" - dodał.

"Wszystko przebiega zgodnie z planem. Z naszej strony wszelkie rządowe zalecenia co do produktu zostały wypełnione, czekamy na finalną, pozytywną decyzję. Co do terminu - wolę się nie wypowiadać, jako że to całkowicie poza naszym wpływem" - napisał wiceprezes.

Wiceprezes poinformował, że wszystkie nowe gry studia, testowane obecnie na wybranych rynkach sprostały, jak do tej pory, oczekiwaniom zarządu.

"Otrzymują świetne oceny w sklepie Google, budują bazę graczy i bardzo szybko się rozwijają. Cały czas się uczymy i dokładamy nowe klocki do układanki, jaką jest każda nowa gra. W każdą z nich wkładamy 100%, ale rezultat nie jest gwarantowany. Hard launches zależne są od twardych danych - jeśli obserwowane przez nas KPI na to pozwolą, to przejdziemy do tej fazy życia gry" - napisał.

### Biomed - Lublin

Biomed-Lublin odnotował ok. 2 mln zł zysku netto w 2019 r. wobec 32,4 mln zł straty rok wcześniej. Przychody ze sprzedaży w 2019 roku wyniosły ok. 39,1 mln PLN wobec 32,3 mln PLN w 2018 roku (wzrost o 21%2) .

### Cyfrowy Polsat

Cyfrowy Polsat przydzielił 69 inwestorom 1 mln obligacji serii C o łącznej wartości nominalnej 1 mld PLN. Emisja obligacji serii C planowana jest na 14 lutego, a data ich wykupu na 12 lutego 2027 roku.

Blisko sześć lat po uruchomieniu smartDOM - wspólny program Plusa i Cyfrowego Polsatu - jest największym w Polsce programem oferującym usługi łączone dla domu i rodziny. Z programu korzysta już ponad 2 mln klientów, a łączna liczba posiadanych przez nich usług to ponad 6 mln. Ponad połowa wszystkich korzystających z programu stanowią osoby między 31 a 50 rokiem życia.

### Ciech

Aviva OFE Aviva Santander zwiększył zaangażowanie w akcjonariat Ciechu i posiada 2,7 mln akcji spółki, stanowiących 5,2% kapitału zakładowego i ogólnej liczby głosów na walnym zgromadzeniu.

Przed transakcją, Aviva OFE miał 2,6 mln akcji spółki, stanowiących 4,9% kapitału zakładowego i ogólnej liczby głosów na WZ.

### Energa

Rada nadzorcza Energi ogłosiła postępowanie kwalifikacyjne na stanowisko wiceprezesa ds. finansowych. Termin przyjmowania zgłoszeń upływa w dniu 5 lutego 2020 roku o godz. 12:00. Rozmowy z wybranymi kandydatami zaplanowano na 7 lutego br.

### Tauron

Elektrownia Łaziska nie korzysta z węgla z Rosji - oświadczyła rzeczniczka spółki Tauron Wytwarzanie, do której należy ten zakład. W ten sposób skomentowała blokadę torów do elektrowni, rozpoczętej rano przez związkowców z Sierpnia 80 w proteście przeciwko importowi węgla.

Wszystkie stacje ładowania samochodów elektrycznych Taurona są zasilane energią pochodzącą wyłącznie z odnawialnych źródeł, tj. elektrowni wodnych i farm wiatrowych, od początku 2020 r.

### Bank Pekao

Bank Pekao po zeszlórocznej restrukturyzacji ma problemy kadrowe, zarówno na poziomie kadry kierowniczej, jak i obsady mniejszych oddziałów - twierdzi źródło "GW". Bank zaprzecza. (s. 13) – Gazeta Wyborcza

### BAH

Nationale-Nederlanden OFE zmniejszył zaangażowanie w akcjonariat British Automotive Holding i ma 2,0 mln akcji spółki, stanowiących 4,9% kapitału zakładowego i ogólnej liczby głosów na walnym zgromadzeniu.

### Prairie Mining

Prairie Mining nie prowadzi od 28 września 2019 roku rozmów z JSW w sprawie nawiązania potencjalnej współpracy dotyczącej projektów węglowych.

**ES-System**

ES-System złożył wniosek do KNF o zezwolenie na wycofanie akcji z obrotu na rynku regulowanym prowadzonym przez GPW.

Wniosek został złożony w celu realizacji uchwały nadzwyczajnego walnego zgromadzenia z 31 stycznia 2020 r. w sprawie wycofania akcji spółki z obrotu na rynku regulowanym.

**Altus TFI**

NWZ Altusa TFI zdecydował o upoważnieniu zarządu do skupu nie więcej niż 4,5 mln akcji własnych w celu umorzenia po cenie 8 PLN za sztukę. Akcje mają zostać nabyte do 19 marca 2020 r.

**Gaming –  
podsumowanie  
tygodnia**

Gaming – podsumowanie wiadomości tygodnia

**Gaming 27/01.2020-03/02.2020**

Kraj	Link
Ten Square Games – sprzedaż 13,31% udziałów przez głównych akcjonariuszy.	<a href="http://biznes.pap.pl/espi/pl/reports/view/2,433370">http://biznes.pap.pl/espi/pl/reports/view/2,433370</a>
Artifex Mundi – zakończenie prac nad rozwojem projektu Rogal, utworzenia odpisu.	<a href="http://biznes.pap.pl/espi/pl/reports/view/2,433501">http://biznes.pap.pl/espi/pl/reports/view/2,433501</a>
Ten Square Games -cena sprzedaży jednej akcji ustalona na 230 PLN.	<a href="http://biznes.pap.pl/espi/pl/reports/view/2,433464">http://biznes.pap.pl/espi/pl/reports/view/2,433464</a>
CI Games - Całkowita spłata umowy o kredyt w rachunku bieżącym z mBank.	<a href="http://biznes.pap.pl/espi/pl/reports/view/2,433583">http://biznes.pap.pl/espi/pl/reports/view/2,433583</a>
CD Projekt - Wojna Krwi: Wiedźmińskie Opowieści oficjalnie na Nintendo Switch.	<a href="https://tinyurl.com/sjvzsrn">https://tinyurl.com/sjvzsrn</a>
CD Projekt - Cyberpunk 2077 otwiera się na rynek chiński.	<a href="https://tinyurl.com/wcggaea">https://tinyurl.com/wcggaea</a>
<b>Zagranica</b>	
Gry na PS5 i Xbox Series X „rozsadzają głowę”.	<a href="https://tinyurl.com/v549ukb">https://tinyurl.com/v549ukb</a>
Taipei Game Show 2020 odwołane na tydzień przed rozpoczęciem.	<a href="https://tinyurl.com/tmlqk7h">https://tinyurl.com/tmlqk7h</a>
Star Wars Jedi: Upadły zakon ogromnym sukcesem EA.	<a href="https://tinyurl.com/rwngvyc">https://tinyurl.com/rwngvyc</a>
Microsoft podsumowuje wyniki: przychody z działu gier spadły o 21%.	<a href="https://tinyurl.com/wm2n59h">https://tinyurl.com/wm2n59h</a>
Minecraft najlepiej sprzedającym się nowym IP ostatniej dekady w UK.	<a href="https://tinyurl.com/vq37m5g">https://tinyurl.com/vq37m5g</a>
Ceny PS5 i Xbox Series X nie będą wyższe przez Donalda Trumpa.	<a href="https://tinyurl.com/vznoo5h">https://tinyurl.com/vznoo5h</a>

„źródło: DM BDM, PAP, PPE.pl, PlanetaGracza.pl, Stooq.pl”

**Sonka (NC)**

Sonka sfinansuje i wyda grę o roboczej nazwie "Adder". Będzie ona w pierwszej kolejności dostępna na konsole Nintendo Switch i PC. Odpowiedzialna za jej wykonanie będzie amerykańska spółka Reflexions LLC. Premiera gry została zaplanowana na 2021 r.

Źródło: Dom Maklerski BDM S.A., spółki, PAP

**WYDZIAŁ ANALIZ I INFORMACJI:**

**Krzysztof Tkocz**

Dyrektor Wydziału

tel. (032) 20-81-435

e-mail: [krzysztof.tkocz@bdm.pl](mailto:krzysztof.tkocz@bdm.pl)

[strategia, chemia, przemysł, energetyka](#)

**Michał Fidelus**

Analityk rynku akcji

tel. (+48) 666 073 972

e-mail: [michal.fidelus@bdm.pl](mailto:michal.fidelus@bdm.pl)

[banki, finanse](#)

**Adrian Górniak**

Analityk rynku akcji

tel. (032) 20-81-438

e-mail: [adrian.gorniak@bdm.pl](mailto:adrian.gorniak@bdm.pl)

[deweloperzy, handel, media](#)

**Krzysztof Tkocz**

Młodszy analityk rynku akcji

tel. (032) 20-81-435

e-mail: [krzysztof.tkocz@bdm.pl](mailto:krzysztof.tkocz@bdm.pl)

[gry komputerowe](#)

**WYDZIAŁ OBSŁUGI KLIENTÓW INSTYTUCJONALNYCH:**

**Leszek Mackiewicz**

Dyrektor Wydziału

tel. (022) 62-20-848

e-mail: [leszek.mackiewicz@bdm.pl](mailto:leszek.mackiewicz@bdm.pl)

**Tomasz Ilczyszyn**

tel. (022) 62-20-854

e-mail: [tomasz.ilczyszyn@bdm.pl](mailto:tomasz.ilczyszyn@bdm.pl)

**Maciej Fink-Finowicki**

tel. (022) 62-20-855

e-mail: [maciej.fink-finowicki@bdm.pl](mailto:maciej.fink-finowicki@bdm.pl)