

Redaktor wydania: Krzysztof Tkocz

KOMENTARZ PORANNY

6. wzrostowy tydzień z rządu sWIG80

Miniony tydzień rozwinięte rynki w USA i Europie kończyły nowymi rekordami hossy. S&P500 po raz pierwszy w historii zamknął się powyżej 3300 pkt (+2%). W tym otoczeniu 0,4% wzrost WIG20 (2176 pkt.) kolejny raz nie wygląda najlepiej, choć na szerokim rynku nie brakuje dwucyfrowo rosnących tematów. Indeksy średnich i małych spółek zyskały odpowiednio 0,7% i 2% w skali tygodnia. Tym samym sWIG po 6 tygodniach nieprzerwanych wzrostów znalazł się na poziomie najwyższym od sierpnia '18 i ewentualna korekta wygranego indeksu nie byłaby niczym szczególnym.

Kluczowym wydarzeniem minionego tygodnia było podpisanie pierwszej fazy porozumienia handlowego USA-Chiny. Umowa ogłoszona 13.12.19 została podpisana w Waszyngtonie w środę 15.01.20. Zakłada m.in. zwiększenie importu amerykańskich dóbr przez Chiny o 200 mld USD vs 2017 rok, rezygnację z kolejnych cel (utrzymanie 25% taryf na 250 mld chińskiego importu) czy powstrzymanie się przez Pekin od dewaluacji juana. Wg administracji Trumpa zniesienie obowiązujących cel ma być przedmiotem II fazy porozumienia.

W minionym tygodniu na NYSE rozpoczął się sezon wyników kwartalnych za 4Q'19, a większość spółek/banków po wynikach zyskiwało na wartości. Rozczarowała Alcoa. W bieżącym tygodniu sezon wyników będzie bardziej absorbował inwestorów. U nas oficjalnie rozpocznie się w przyszłym tygodniu i potrwa zapewne aż do kwietnia, choć wiele spółek już decyduje się na opublikowanie szacunków.

Wydarzeniem tygodnia na GPW było przesunięcie premiery kluczowej gry CD Projektu (ESPI w czwartek). Trwająca już 8 lat produkcji Cyberpunka została wydłużona o pół roku, na co rynek zareagował nawet 14% przeceną (ostatecznie -5,6%).

Krystian Brymora

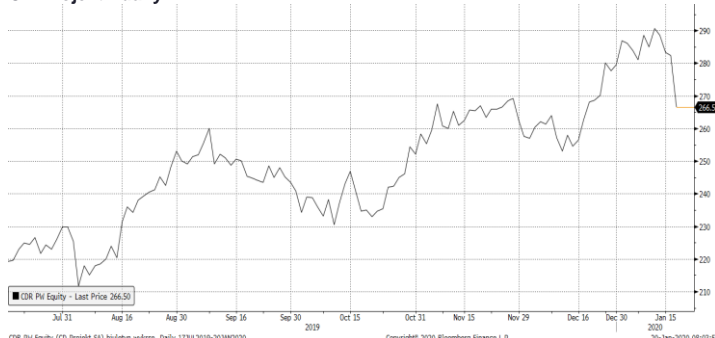
SKRÓT INFORMACJI ZE SPÓŁEK

- **JSW:** Dane produkcyjne i rynkowe za 4Q'19: produkcja węgla +4,3% r/r, a sprzedaż +0,5% r/r [tabela BDM];
- **Energa:** Spółka zainstalowano wszystkie turbiny farmy wiatrowej Przykona;
- **Votum:** UOKiK postawił zarzuty czterem kancelariom odszkodowawczym, w tym m.in. Votum;
- **CCC:** EuroRating obniżył rating CCC do BB z BB+, perspektywa negatywna;
- **Sygnetik:** Spółka liczy na zbliżone r/r przychody w 1H'19/20 – wiceprezes;
- **Agora:** Odpis zw. z GoldenLine to ok. 6,5 mln PLN wpływu na skons. wynik netto;
- **Wittchen:** Spółka chce rozbudować centrum logistyczne w Palmirach;
- **Mercator Medical:** Spółka szacuje EBITDA w 4Q'19 na ok. 7 mln PLN;
- **BAH:** Spółka ma ustną deklarację Jaguar Land Rover o przedłużeniu umowy do 31 marca 2021;
- **Gaming:** Podsumowanie tygodnia [tabela BDM].

WYKRES DNIA

Kurs spółki spadał podczas piątkowej sesji nawet o ok. 12,5% po przesunięciu premiery gry Cyberpunk 2077 na wrzesień. Akcje dewelopera gier kosztowały na otwarciu sesji 248 PLN w porównaniu do ponad 280 PLN na zamknięciu czwartkowych notowań. Potem jednak odbiły, w efekcie zamykając dzień ze spadkiem 5,6%.

CD Projekt - daily



Źródło: Dom Maklerski BDM S.A., Bloomberg

Notowania: piątek, 17 stycznia 2020

	Wartość	Zmiana	
		1D	YTD
WIG20	2 176,0	0,1%	1,2%
WIG30	2 505,7	0,0%	1,4%
mWIG40	4 076,7	0,2%	4,3%
sWIG80	12 661,9	0,2%	5,1%
WIG	59 039,8	0,1%	2,1%
WIG Banki	6 879,4	0,5%	1,6%
WIG Bud	2 453,5	0,4%	7,7%
WIG Chemia	8 191,8	-1,2%	-2,4%
WIG Dew	2 564,7	0,7%	4,2%
WIG Energia	1 937,0	0,4%	-1,3%
WIG Games	19 638,4	-2,6%	4,7%
WIG IT	2 919,6	0,5%	3,0%
WIG Media	5 987,0	-0,7%	11,4%
WIG Paliwa	6 511,7	0,5%	0,3%
WIG Spoż	3 343,5	-0,7%	7,0%
WIG Surowce	3 258,2	1,2%	5,4%
WIG Telco	914,9	-0,1%	4,7%
DAX	13 526,1	0,7%	2,1%
CAC40	6 100,7	1,0%	2,1%
BUX	44 422,8	0,2%	-3,6%
S&P500	3 329,6	0,4%	3,1%
DJIA	29 348,1	0,2%	2,8%
Nasdaq Comp	9 388,9	0,3%	4,6%
Bovespa	118 478,3	1,5%	2,4%
Nikkei225	24 083,5	0,2%	1,8%
S&P/ASX 200	7 079,5	0,2%	5,9%
Złoto	1 557,2	0,4%	2,3%
Miedź	6 277,5	-0,2%	1,7%
Ropa	58,5	0,0%	-4,1%
EUR/PLN	4,24	0,3%	-0,4%
USD/PLN	3,82	0,6%	0,9%
CHF/PLN	3,95	0,3%	0,7%
EUR/USD	1,11	-0,4%	-1,2%
USD/JPY	110,14	0,0%	1,4%

FW20

	Wartość	Zmiana	
Kurs otwarcia	2 170	-12	-0,55%
Kurs zamknięcia	2 183	2	0,09%
Kurs min.	2 154	-16	-0,74%
Kurs max.	2 189	1	0,05%
Wolumen obrotu	13 271	3 074	30,15%
Otwarte pozycje	46 199	583	1,28%

Indeksy GPW

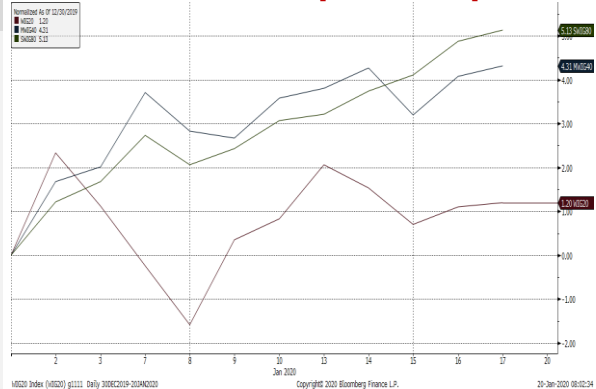
Indeks	Open	Low	High	Close	1D	Obrót
WIG20	2 172,14	2 147,94	2 181,62	2 175,95	0,1%	1 198
WIG30	2 481,30	2 481,30	2 511,11	2 505,71	0,0%	1 227
MWIG40	4 064,63	12 602,21	12 673,57	4 076,72	0,2%	68
sWIG80	12 664,27	4 056,93	4 084,46	12 661,93	0,2%	26
WIG-PL	60 235,65	60 233,88	60 284,66	60 284,66	0,1%	1 299
WIG	58 893,50	58 543,53	59 130,30	59 039,84	0,1%	1 306

WIG20

	Close	MC	1D	YTD
Alior	27,88	3 640	-0,5%	-2,8%
CCC	96,95	3 991	0,0%	-11,9%
CD Projekt	266,50	25 616	-5,6%	-4,7%
Cyfrowy P.	28,60	18 291	-0,6%	2,4%
Dino	155,60	15 255	1,5%	8,1%
JSW	22,68	2 663	-1,8%	6,1%
KGHM	101,00	20 200	1,5%	5,7%
Lotos	85,66	15 836	0,8%	2,5%
LPP	8 740,00	16 190	0,5%	-0,9%
mBANK	384,80	16 296	-1,2%	-1,2%
Orange	7,87	10 322	1,3%	10,5%
Pekao	103,50	27 166	0,8%	3,0%
PGE	7,73	14 446	0,1%	-2,9%
PGNIG	4,25	24 558	-0,6%	-1,8%
PKN Orlen	86,24	36 886	0,8%	0,5%
PKOBP	35,00	43 750	0,3%	1,6%
Play	36,10	9 176	-1,1%	3,1%
PZU	41,65	35 966	1,7%	4,0%
Santander Polska	306,60	31 300	1,7%	-0,3%
Tauron	1,60	2 795	0,7%	-2,7%

mWIG40				WIG20 vs mWIG40 vs sWIG80 [zmiana % YTD]					
	Close	MC	1D	YTD		Close	MC	1D	YTD
11 bit	412,00	942	-0,7%	3,0%	Getin	1,56	296	-0,5%	-6,4%
Amica	147,80	1 149	1,8%	7,9%	GPW	41,90	1 759	0,8%	6,6%
Amrest	46,15	10 132	-1,6%	6,6%	GTC	9,90	4 807	1,0%	2,3%
Asseco PL	65,00	5 395	1,1%	2,1%	Handlowy	53,30	6 964	0,9%	2,9%
Azoty	29,24	2 900	-3,0%	-0,1%	ING BSK	205,50	26 736	-0,2%	1,5%
Benefit Sys.	956,00	2 733	0,0%	8,4%	Inter Cars	239,00	3 386	4,8%	16,6%
BNP Paribas	77,00	11 351	3,8%	13,2%	Kernel	48,40	4 067	-1,5%	7,0%
Bogdanka	33,80	1 150	-0,4%	-3,0%	Kęty	352,00	3 369	-0,3%	1,7%
Boryszew	4,34	1 042	0,7%	2,6%	Kruk	167,60	3 180	-0,5%	0,1%
Budimex	188,00	4 800	0,5%	9,3%	Livechat	45,90	1 182	1,3%	6,0%
CI Games	0,83	134	-7,0%	-1,7%	Mabion	75,00	1 029	-2,2%	-2,6%
Ciech	36,80	1 939	1,5%	-7,3%	Millennium	6,15	7 455	0,2%	5,0%
Comarch	205,00	1 667	-1,0%	9,6%	Orbis	115,50	5 322	0,4%	1,8%
Develia	2,65	1 186	1,3%	4,3%	PKP Cargo	20,65	925	-0,7%	0,7%
Echo	4,95	2 043	0,6%	6,0%	PlayWay	276,00	1 822	-0,4%	15,5%
Enea	7,54	3 328	0,3%	-4,7%	Stalprodukt	213,00	1 189	1,9%	17,3%
Energia	7,51	3 110	0,4%	6,1%	Ten Square	239,00	1 731	-0,8%	20,7%
Eurocash	21,32	2 967	0,3%	-2,4%	VRG	3,81	893	0,3%	-5,7%
Famur	3,54	2 035	1,6%	18,8%	Wawel	660,00	990	2,2%	5,8%
Forte	28,90	692	-1,4%	-5,2%	WP.PL	77,40	2 246	-0,8%	10,9%

WIG20 vs mWIG40 vs sWIG80 [zmiana % YTD]



Źródło: Bloomberg, Dom Maklerski BDM S.A.

FW20



Źródło: Bloomberg, Dom Maklerski BDM S.A.

WIG20



Źródło: Bloomberg, Dom Maklerski BDM S.A.

INFORMACJE ZE SPÓLEK

JSW

Spółka opublikowała dane produkcyjne za 4Q'19. Produkcja węgla ogółem wzrosła o 4,3% r/r w tym węgla koksującego o 12% r/r. W całym 2019 roku produkcja węgla wyniosła 14,76 mln ton (-1,7% r/r) vs roczny plan 15,5 mln ton. Produkcja węgla koksującego w całym 2019 roku to 10,2 mln ton (-1,4% r/r).

Wybrane dane produkcyjne i rynkowe

Segment węglowy	4Q'17	1Q'18	2Q'18	3Q'18	4Q'18	1Q'19	2Q'19	3Q'19	4Q'19
Produkcja węgla ogółem [MT]	3,47	4,11	3,8	3,37	3,74	3,48	3,53	3,850	3,90
węgla koksowego	2,57	3,04	2,74	2,26	2,31	2,4	2,47	2,75	2,59
węgla energetycznego	0,90	1,07	1,06	1,11	1,43	1,08	1,06	1,1	1,31
Sprzedaż węgla ogółem [MT]	3,57	3,96	3,62	3,56	3,68	3,57	3,2	3,31	3,70
Segment koksowniczy									
Produkcja koksu ogółem [MT]	0,86	0,92	0,93	0,84	0,87	0,83	0,88	0,79	0,68
Sprzedaż koksu [MT]	0,89	0,85	0,86	0,85	0,98	0,85	0,77	0,74	0,58

Dynamika r/r

Produkcja węgla ogółem	-16,4%	3,3%	0,5%	-4,8%	7,8%	-15,3%	-7,1%	14,2%	4,3%
węgla koksowego	-14,6%	7,4%	0,4%	-11,4%	-10,1%	-21,1%	-9,9%	21,7%	12,1%
węgla energetycznego	-21,1%	-7,0%	1,0%	12,1%	58,9%	0,9%	0,0%	-0,9%	-8,4%
Sprzedaż węgla ogółem	-15,8%	3,4%	0,3%	0,3%	3,1%	-9,8%	-11,6%	-7,0%	0,5%

Produkcja koksu ogółem	-11,3%	9,5%	6,9%	-5,6%	1,2%	-9,8%	-5,4%	-6,0%	-21,8%
Sprzedaż koksu	-10,1%	28,8%	-14,0%	-7,6%	10,1%	0,0%	-10,5%	-12,9%	-40,8%

Warunki rynkowe

USD/PLN	3,59	3,40	3,57	3,70	3,77	3,79	3,81	3,89	3,87
Węgiel koksowy									
Nippon Steel (USD/t)	192,0	237,0	197,0	187,6	212,1	210,3	207,9	177,8	142,2
TSI (USD/t)	204,3	229,0	190,0	186,5	220,8	206,6	202,6	160,1	139,3
średnia JSW (USD/t)	177,5	200,7	184,9	169,5	174,8	187,7	181,0	162,4	
Węgiel energetyczny									
PSCMI1 (PLN/t)	210,9	228,6	238,3	243,3	245,3	256,3	260,4	259,4	264,6
JSW (PLN/t)	214,5	234,9	234,9	259,6	265,0	277,1	265,2	282,4	276,8
Koks									
wielkopiecowy (USD/t)	365,0	400,0	395,0	385,0	395,0	398,0	340,0	297,0	258,4
JSW (USD/t)	269,7	309,4	308,9	297,0	297,4	309,7	294,3	268,2	233,3
JSW (FCA PLN/t)	969	1052	1104	1100	1121	1174	1122	1042	896,1

Dynamika r/r

USD/PLN	-16%	-7%	2%	5%	11%	7%	5%	3%
Węgiel koksowy								
Nippon Steel (USD/t)	-17%	2%	10%	10%	-11%	6%	-5%	-33%
TSI (USD/t)	37%	-2%	-1%	8%	-10%	7%	-14%	-37%
średnia JSW (USD/t)	-1%	10%	20%	-2%	-6%	-2%	-4%	-
Węgiel energetyczny								
PSCMI1 (PLN/t)	15%	16%	19%	16%	12%	9%	7%	8%
JSW (PLN/t)	19%	15%	23%	24%	18%	13%	9%	4%
Koks								
wielkopiecowy (USD/t)	28%	52%	40%	8%	-1%	-14%	-23%	-35%
JSW (USD/t)	21%	31%	25%	10%	0%	-5%	-10%	-22%
JSW (FCA PLN/t)	2%	22%	27%	16%	12%	2%	-5%	-20%

Źródło: BDM, spółka

Energa

Wszystkie dziewięć turbin na farmie wiatrowej Energi w Przykonie już zainstalowano. Zakończono też prace przy budowie linii kablowej średniego napięcia, niezbędnej do wyprowadzenia mocy - poinformowała w piątek Energa. Testy rozruchowe nowej inwestycji zaplanowano na 1Q'20.

Energa poinformowała, że zakończono już instalację ostatniej z dziewięciu turbin wiatrowych oraz budowę linii kablowej średniego napięcia.

Instalacja turbin trwała od października do połowy grudnia 2019 roku. Z uwagi na trudne warunki geologiczne, turbiny posadowiono na fundamentach żelbetowych, pod którymi dokonano wzmocnienia podłoża.

Votum

UOKiK sprawdza kancelarie odszkodowawcze, które pomagają w dochodzeniu roszczeń z umów o tzw. polisolokaty, kredyty hipoteczne oraz obligacje korporacyjne GetBack. Urząd postawił zarzuty sześciu podmiotom, w tym czterem kancelariom odszkodowawczym m.in. Votum. Votum podał, że nie stosuje już zapisów, do których UOKiK miał wątpliwości.

UOKiK podał, że postawił zarzuty sześciu podmiotom, w tym czterem kancelariom odszkodowawczym: chodzi o stosowanie klauzul niedozwolonych i praktyk naruszających zbiorowe interesy konsumentów. W toku są postępowania dotyczące firm: Arbiter, Kancelarii Prawnej Semper Invicta oraz Votum. Urząd wydał już pierwsze decyzje, które dotyczą: DM Group, Kancelarii Virtus i Omikron.

Urząd podał, że w przypadku między innymi kancelarii Votum jego zastrzeżenia budzą postanowienia, na podstawie których kancelarie samodzielnie wybierają, a nawet narzucają, pełnomocników do prowadzenia spraw. Zdaniem UOKiK, to ich klienci powinni mieć decydujący głos.

Zastrzeżenia UOKiK budzi też m.in. to, że powództwo o zapłatę zostanie wytoczone, gdy zgodzą się kancelaria i konsument. Votum w piątkowym komunikacie prasowym poinformował, że nie stosuje już zapisów, do których UOKiK miał wątpliwości.

Spółka podała, że zapisy jej umów mają na celu uniknięcie wytaczania powództwa w sytuacjach, w których pełnomocnik zdefiniuje szczególnie wysokie ryzyko procesowe, a tym samym nie chcąc narażać konsumenta na oddalenie powództwa i związane z tym koszty, odstępuje od jego wytoczenia.

Dodano, że Votum poinformował prezesa UOKiK o zasadach, na jakich jego klienci są informowani o wyborze pełnomocnika procesowego. Według spółki w chwili zawierania umowy mają oni zawsze świadomość, jaki pełnomocnik będzie ich reprezentował w procesie sądowym.

CCC

EuroRating obniżył rating CCC do BB z BB+. Utrzymana została negatywna perspektywa ratingu. Do głównych przyczyn obniżenia oceny wiarygodności finansowej dla CCC zaliczono postępujący wzrost zadłużenia spółki, pogarszająca się sytuacja płynnościowa oraz jednoczesny spadek wypracowywanych wyników finansowych.

EuroRating zwraca uwagę na fakt, że bardzo szybki w ostatnim czasie wzrost aktywów CCC (po korekcie o wpływ MSSF 16) finansowany był praktycznie w całości kapitałem obcym. Od 4Q'17 łączne skorygowane zobowiązania spółki zwiększyły się prawie dwukrotnie, przy jednoczesnym 16% spadku wartości kapitału własnego. Na koniec 3Q'19 dług oprocentowany osiągnął najwyższą dotychczas wartość 1,6 mld PLN (wobec 1 mld PLN na koniec 2018 r. i 0,9 mld PLN na koniec 2017 r.).

W powyższym kontekście EuroRating negatywnie ocenia także niekorzystną strukturę czasową zobowiązań.

Szybki wzrost zobowiązań krótkoterminowych, przy znacznie wolniejszym wzroście aktywów bieżących, przyczynił się do pogorszenia pozycji płynnościowej CCC.

Agencja zauważa także, że szybki wzrost stanu zapasów i wydłużający się cykl ich rotacji zwiększa zapotrzebowanie handlowej grupy na kapitał obrotowy. W ciągu ostatnich kilku kwartałów spółka radziła sobie z tym m.in. finansując się w coraz większym stopniu kosztem dostawców (znacznie zwiększając zobowiązania handlowe i cykl ich rotacji). EuroRating ocenia jednak, że spółce trudno będzie dalej zwiększać finansowanie z tego źródła.

Agencja spodziewa się przy tym (na podstawie wstępnych danych podanych przez spółkę), że 4Q'19 prawdopodobnie przyniesie dalsze pogorszenie rentowności. Grupa CCC zanotowała bowiem spadek zysku EBITDA o 3% r/r, do czego przyczynił się głównie spadek przychodów z sieci detalicznej (zwłaszcza w szwajcarskiej spółce zależnej KVAG), przy czym sprzedaż w odniesieniu do sklepów porównywalnych (LFL) spadła w sieci CCC aż o 9%.

EuroRating zaznacza, że na rentowność sieci sklepów stacjonarnych CCC negatywny wpływ wywierać będzie niemal całkowite wyeliminowanie w Polsce od 2020 roku handlu w niedziele. Do czynników ryzyka agencja zalicza także (na razie czasowo zawieszony) plan wdrożenia przez polski rząd podatku od sprzedaży detalicznej.

Agora

Agora zdecydowała o dokonaniu odpisu aktualizującego wartość aktywów GoldenLine do ich szacowanej wartości odzyskiwalnej. Wpływ odpisu aktualizującego na skonsolidowany wynik netto Agory to około 6,5 mln PLN w 4Q'19.

Wittchen

Zarząd Wittchen podjął uchwałę w sprawie warunkowego rozpoczęcia rozbudowy centrum logistycznego w Palmirach. Szacunkowy łączny koszt inwestycji, zgodnie z otrzymaną z firmy Pekabex Bet ofertą, wyniesie 15,2 mln PLN netto.

Synektik

Synektik liczy, że przychody grupy w pierwszej połowie roku finansowego 2019/2020 będą zbliżone r/r - poinformował wiceprezes Dariusz Korecki. Spółka spodziewa się w kolejnych kwartałach dalszych wzrostów sprzedaży w segmencie radiofarmaceutyków. W 1H'18/19 przychody grupy wyniosły 84,8 mln PLN.

Zarząd informował, że niższe przychody w pierwszym kwartale to efekt przesunięcia finalizacji części projektów sprzedażowych w segmencie dostaw sprzętu medycznego, rozwiązań IT i usług na kolejny kwartał. "Przesunięcie to zostało odzwierciedlone we wzroście backlogu do 9,2 mln PLN na koniec grudnia 2019 r. oraz wartości aktywnych zamówień do 30,7 mln PLN.

Z wypowiedzi Koreckiego wynika, że drugi kwartał może być bardzo udany dla segmentu dostaw sprzętu. "Swoj istotny udział w tym może mieć obszar robotyki medycznej. W drugim kwartale oczekujemy finalizacji dwóch, już toczących się postępowań przetargowych na dostawy robotów klasy da Vinci" - poinformował wiceprezes.

Oceniał też, że segment radiofarmaceutyków ma za sobą "bardzo udany kwartał, zdecydowanie lepszy od budżetowych założeń spółki". Zarząd spodziewa się dalszych wzrostów sprzedaży w tym segmencie. "Wpływ na to ma m.in. sytuacja rynkowa, związana ze wzrostem ilości wykonywanych badań PET/CT oraz rosnące zainteresowanie radioznacznikami specjalnymi. Sądzymy, że również kolejne kwartały br. będą stać pod znakiem wzrostów sprzedaży" - poinformował Korecki.

Mercator Medical

Grupa Mercator Medical szacuje, że jej EBITDA wyniosła w 4Q'19 około 7 mln PLN wobec 7,5 mln PLN zysku EBITDA rok wcześniej i 8,4 mln PLN zysku w 3Q'19.

BAH

Zarząd British Automotive Holding podczas telekonferencji z przedstawicielami Jaguar Land Rover Deutschland otrzymali ustną deklarację o przedłużeniu terminu obowiązywania umowy importerskiej do 31 marca 2021 roku.

BAH wskazuje, iż zapowiedź przedłużenia umowy jest jedynie informacją ustną, nie znajdującą odzwierciedlenia w żadnym pisemnym zobowiązaniu Jaguar Land Rover, a ponadto jest sprzeczna z ostatnim stanowiskiem pisemnym wysłanym 13 stycznia 2020 r. przez tę spółkę do BAH.

Jednocześnie przedstawiciele Jaguar Land Rover wskazali, iż w najbliższy poniedziałek, 20 stycznia, przedstawią BAH pisemne potwierdzenie podjętej decyzji o przedłużeniu terminu obowiązywania umowy importerskiej do dnia 31 marca 2021 r.

Mirbud

Agencja Rozwoju Przemysłu oddała do użytku halę produkcyjno-magazynową w Stalowej Woli o powierzchni ok. 11,5 tys. m². Wykonawcą inwestycji wartej ponad 24 mln PLN była firma Mirbud. Obecnie trwają zaawansowane rozmowy związane z komercjalizacją obiektu.

Rafako

Postępowanie egzekucyjne wszczęte wobec PBG przez komornika sądowego zostało zawieszono przez Sąd Okręgowy w Poznaniu w zakresie zającia 7,7 mln akcji Rafako.

Ronson

Rada nadzorcza Ronson Development powołała z dniem 1 lutego 2020 r. Yarona Shama na stanowisko wiceprezesa ds. finansowych spółki na okres wspólnej pięcioletniej kadencji, która rozpoczęła się 1 kwietnia 2019 roku.

Yaron Shama zastąpi na tym stanowisku Ramiego Gerisa, który w grudniu zapowiedział rezygnację z pełnionej funkcji.

OncoArendi

OncoArendi Therapeutics otrzymało status leku sierocznego (ang. Orphan Drug Designation, ODD) dla cząsteczki OATD-01 w leczeniu sarkoidozy, przyznany przez Amerykańską Agencję ds. Żywności i Leków (FDA).

PZU

PZU Zdrowie uruchomiło pierwszą w Polsce Wirtualną Przychodnię. Dzięki niej pacjenci mogą bez wychodzenia z domu zasięgnąć porady lekarza, omówić z nim wyniki badań, otrzymać skierowanie na badania albo receptę na leki. Lekarze różnych specjalizacji są dostępni całą dobę z dowolnego miejsca przez telefon, czat albo wideoczat.

PGE

Rada nadzorcza PGE ogłosiła postępowanie kwalifikacyjne na członków zarządu XI wspólnej kadencji.

Przedmiotem konkursu są stanowiska prezesa, wiceprezesa ds. finansowych, wiceprezesa ds. operacyjnych, wiceprezesa ds. handlowych, wiceprezesa ds. korporacyjnych i wiceprezesa ds. innowacji.

Unimot

Liczba stacji Avia w Polsce na koniec 2020 roku powinna wynieść minimum 80 placówek. Wcześniej w strategii na lata 2018-2023 Unimot przewidywał, że na koniec 2020 roku sieć Avia będzie liczyła 100 stacji.

Na koniec 2019 roku liczba stacji Avia wyniosła łącznie 50 placówek, wliczając obiekty z podpisanymi umowami, do których Unimot już dostarczał paliwa, ale które jeszcze nie działały w barwach Avia.

Alior Bank	<p>Wiceprezes zarządu Alior Banku Mateusz Poznański złożył rezygnację ze skutkiem na dzień 29 lutego. W Alior Banku Poznański był odpowiedzialny za sprzedaż w segmencie klienta indywidualnego.</p> <p>Jak podał bank, powodem rezygnacji Mateusza Poznańskiego jest "chęć rozwoju zawodowego poza obszarem bankowości detalicznej".</p>																										
Lentex	Lentex rozważa kontynuację ogłoszonego programu skupu akcji własnych.																										
PZU/ Pekao	Podczas rozpoczynającego się w przyszły wtorek Światowego Forum Ekonomicznego w szwajcarskim Davos PZU i Pekao zorganizują Dom Polski, przestrzeń polskiego biznesu. W tym roku odbędzie się jubileuszowa, 50.																										
CI Games	„Snajper” CI Games raczej udany, ale kurs pod presją. W grudniu zeszłego roku spółka wznowiła pracę nad „Tactical Shooter 2”, premiera może nastąpić pod koniec 2020 roku. (s. 4) - Parkiet																										
PKN Orlen	Orlen stawia na ekspansję. Koncern realizuje nie tylko duże przejęcia i inwestycje, ale i mniejsze, związane m.in. z rozwojem stacji. (s. 5) - Parkiet																										
CD Projekt	Cyberstrach nieuzasadniony. Przesunięcie premiery „Cyberpunka” nie wpływa na potencjał sprzedażowy ani wycenę CD Projektu. (s. 5) – Puls Biznesu																										
T-Bull	<p>T-Bull rozpoczął proces negocjacji z markami samochodowymi i motocyklowymi w celu uzyskania licencji pozwalającej na wprowadzenie ich pojazdów do swoich najpopularniejszych gier (Moto Rider GO oraz Top Speed).</p> <p>Tylko w zeszłym miesiącu grę Moto Rider GO pobrano prawie 2,3 miliona razy, co przekłada się na łączny wynik ponad 90 mln ściągnięć od dnia premiery. Z kolei Top Speed w zeszłym miesiącu osiągnął wynik niewiele poniżej 700 tysięcy (688 050), czyli łącznie 46,7 mln pobrań.</p> <p>"Dodanie realnych marek i ich pojazdów do gier pozwoli na jeszcze większą poprawę tych wyników. Wdrożenia nowych pojazdów można również spodziewać się w kontynuacji kultowej gry wyścigowej - Top Speed 2".</p>																										
IMS	Grupa Kapitałowa IMS wdrożyła audiomarketing w sieci aptek Nova Sieciowa na Śląsku. Wyselekcjonowane twory pasujące do charakteru tej marki, będą odtwarzane w obiektach firmy w kilku miastach w Polsce.																										
Gaming – podsumowanie tygodnia	<p>Gaming – podsumowanie wiadomości tygodnia</p> <p>Gaming 13/01.2020-20/01.2020</p> <table border="1"> <thead> <tr> <th>Kraj</th> <th>Link</th> </tr> </thead> <tbody> <tr> <td>CD Projekt – Deweloper przesuwania premiery gry "Cyberpunk 2077" na 17 września 2020 roku.</td> <td>http://biznes.pap.pl/espi/pl/reports/view/2,432564</td> </tr> <tr> <td>Artifex Mundi – Umowa wydawnicza dla gry Hot Shot Burn.</td> <td>http://biznes.pap.pl/espi/pl/reports/view/2,432593</td> </tr> <tr> <td>CI Games – Grę Sniper Ghost Warrior Contracts zakupiło przeszło 250 tys. graczy.</td> <td>http://biznes.pap.pl/espi/pl/reports/view/2,432476</td> </tr> <tr> <td>T-Bull – Liczba pobranych gier spółki w grudniu 2019 roku wyniosła 6,1 mln.</td> <td>http://biznes.pap.pl/espi/pl/reports/view/2,432458</td> </tr> <tr> <td>Vivid Games – Spodziewany zysk netto na poziomie 0,6 mln PLN.</td> <td>http://biznes.pap.pl/espi/pl/reports/view/2,432357</td> </tr> <tr> <td>Artifex Mundi – Aktualizacja strategii rozwoju na lata 2019-2022.</td> <td>http://biznes.pap.pl/espi/pl/reports/view/2,432353</td> </tr> <tr> <td>Vivid Games – Zawarcie umowy wydawniczej.</td> <td>http://biznes.pap.pl/espi/pl/reports/view/2,432223</td> </tr> <tr> <td>Zagranica</td> <td></td> </tr> <tr> <td>GameStop przeżywa kryzys. Fatalne wyniki potwierdzają odwrót graczy od pudełek.</td> <td>https://tinyurl.com/sqre555</td> </tr> <tr> <td>Epic Games Store będzie rozdawać darmowe gry przez cały 2020 rok.</td> <td>https://tinyurl.com/t62ywog</td> </tr> <tr> <td>Sony oficjalnie omija E3. PS5 nie pojawi się w Los Angeles.</td> <td>https://tinyurl.com/uutuxmy</td> </tr> <tr> <td>Might & Magic: Chess Royale zapowiedziany. Ubisoft łączy Battle Royale z Auto Chess.</td> <td>https://tinyurl.com/wgxnm3</td> </tr> </tbody> </table> <p>„źródło: DM BDM, PAP, PPE.pl, Planetagracza.pl, Stooq.pl”</p>	Kraj	Link	CD Projekt – Deweloper przesuwania premiery gry "Cyberpunk 2077" na 17 września 2020 roku.	http://biznes.pap.pl/espi/pl/reports/view/2,432564	Artifex Mundi – Umowa wydawnicza dla gry Hot Shot Burn.	http://biznes.pap.pl/espi/pl/reports/view/2,432593	CI Games – Grę Sniper Ghost Warrior Contracts zakupiło przeszło 250 tys. graczy.	http://biznes.pap.pl/espi/pl/reports/view/2,432476	T-Bull – Liczba pobranych gier spółki w grudniu 2019 roku wyniosła 6,1 mln.	http://biznes.pap.pl/espi/pl/reports/view/2,432458	Vivid Games – Spodziewany zysk netto na poziomie 0,6 mln PLN.	http://biznes.pap.pl/espi/pl/reports/view/2,432357	Artifex Mundi – Aktualizacja strategii rozwoju na lata 2019-2022.	http://biznes.pap.pl/espi/pl/reports/view/2,432353	Vivid Games – Zawarcie umowy wydawniczej.	http://biznes.pap.pl/espi/pl/reports/view/2,432223	Zagranica		GameStop przeżywa kryzys. Fatalne wyniki potwierdzają odwrót graczy od pudełek.	https://tinyurl.com/sqre555	Epic Games Store będzie rozdawać darmowe gry przez cały 2020 rok.	https://tinyurl.com/t62ywog	Sony oficjalnie omija E3. PS5 nie pojawi się w Los Angeles.	https://tinyurl.com/uutuxmy	Might & Magic: Chess Royale zapowiedziany. Ubisoft łączy Battle Royale z Auto Chess.	https://tinyurl.com/wgxnm3
Kraj	Link																										
CD Projekt – Deweloper przesuwania premiery gry "Cyberpunk 2077" na 17 września 2020 roku.	http://biznes.pap.pl/espi/pl/reports/view/2,432564																										
Artifex Mundi – Umowa wydawnicza dla gry Hot Shot Burn.	http://biznes.pap.pl/espi/pl/reports/view/2,432593																										
CI Games – Grę Sniper Ghost Warrior Contracts zakupiło przeszło 250 tys. graczy.	http://biznes.pap.pl/espi/pl/reports/view/2,432476																										
T-Bull – Liczba pobranych gier spółki w grudniu 2019 roku wyniosła 6,1 mln.	http://biznes.pap.pl/espi/pl/reports/view/2,432458																										
Vivid Games – Spodziewany zysk netto na poziomie 0,6 mln PLN.	http://biznes.pap.pl/espi/pl/reports/view/2,432357																										
Artifex Mundi – Aktualizacja strategii rozwoju na lata 2019-2022.	http://biznes.pap.pl/espi/pl/reports/view/2,432353																										
Vivid Games – Zawarcie umowy wydawniczej.	http://biznes.pap.pl/espi/pl/reports/view/2,432223																										
Zagranica																											
GameStop przeżywa kryzys. Fatalne wyniki potwierdzają odwrót graczy od pudełek.	https://tinyurl.com/sqre555																										
Epic Games Store będzie rozdawać darmowe gry przez cały 2020 rok.	https://tinyurl.com/t62ywog																										
Sony oficjalnie omija E3. PS5 nie pojawi się w Los Angeles.	https://tinyurl.com/uutuxmy																										
Might & Magic: Chess Royale zapowiedziany. Ubisoft łączy Battle Royale z Auto Chess.	https://tinyurl.com/wgxnm3																										
Skarbiec Holding	Rada nadzorcza Skarbiec Holding podjęła uchwałę o powołaniu Marka Wędrychowskiego do składu zarządu, powierzając mu funkcję członka zarządu.																										

Źródło: Dom Maklerski BDM S.A., spółki, PAP

WYDZIAŁ ANALIZ I INFORMACJI:

Krystian Brymora

Dyrektor Wydziału

tel. (032) 20-81-435

e-mail: krystian.brymora@bdm.pl

[strategia, chemia, przemysł, energetyka](#)

Michał Fidelus

Analityk rynku akcji

tel. (+48) 666 073 972

e-mail: michal.fidelus@bdm.pl

[banki, finanse](#)

Adrian Górniak

Analityk rynku akcji

tel. (032) 20-81-438

e-mail: adrian.gorniak@bdm.pl

[deweloperzy, handel, media](#)

Krzysztof Tkocz

Młodszy analityk rynku akcji

tel. (032) 20-81-435

e-mail: krzysztof.tkocz@bdm.pl

[gry komputerowe](#)

WYDZIAŁ OBSŁUGI KLIENTÓW INSTYTUCJONALNYCH:

Leszek Mackiewicz

Dyrektor Wydziału

tel. (022) 62-20-848

e-mail: leszek.mackiewicz@bdm.pl

Tomasz Ilczyszyn

tel. (022) 62-20-854

e-mail: tomasz.ilczyszyn@bdm.pl

Maciej Fink-Finowicki

tel. (022) 62-20-855

e-mail: maciej.fink-finowicki@bdm.pl