

Redaktor wydania: Adrian Górniak

KOMENTARZ PORANNY

Rusza sezon wyników kwartalnych

Miniony tydzień upłynął pod znakiem deeskalacji konfliktu na linii USA-Iran. Środowa akcja odwetowa Iranu nie przyniosła większych strat, a prezydent Trump zapowiedział wprowadzenie dodatkowych sankcji, co powodowało spadek cen ropy. Niemniej w sobotę Teheran przyznał się do przypadkowego zestrzelenia ukraińskiego samolotu, który znajdował się w powietrzu chwilę po wspomnianym ataku. Tym samym temat konfliktu szybko nie ucichnie.

Miniony tydzień przyniósł lekki spadek WIG20 przy ok. 1% wzroście S&P500 (nowy rekord) czy MSCI EM (nowy lokalny szczyt). Indeksy MiŚ (+1,5% mWIG/sWIG) ponownie okazały się wyraźnie lepsze niż WIG20, który szczególnie mocno został obciążony przeceną CCC (-15%) po rozczarowujących szacunkowych wynikach za 4Q'19. Z drugiej strony pozytywnie wyróżniał się Dino (+6%). Pomagał zaskakująco wysoki odczyt inflacji CPI za grudzień'19 (+3,4% vs +2,9% oczek.).

W bieżącym tygodniu na NYSE rozpocznie się sezon wyników kwartalnych za 4Q'19. Inwestorzy oczekując ok. 1,6% r/r spadku EPS spółek wchodzących w skład S&P500 jednocześnie wierząc w wyraźne odbicie w 2020 roku. Sezon rozpocznie się już we wtorek 14 stycznia raportami banków (JPM i Citi). W środę 15 stycznia w Waszyngtonie spodziewane jest podpisanie pierwszej fazy porozumienia handlowego USA-Chiny.

Krystian Brymora

SKRÓT INFORMACJI ZE SPÓŁEK

- **Energetyka:** Rekompensaty za wzrost cen energii nie obejmują najbardziej zamożnych – T. Skobel, MAP;
- **PPK:** Przepływy na rynku wyniosą kilka miliardów PLN in plus w tym roku - I. Olszewska, GPW;
- **PGNiG:** Głównym wyzwaniem nowego zarządu jest podniesienie wartości PGNiG – J. Kwieciński;
- **Kruk:** Szacunkowy wynik netto w '19 wyniósł 304 mln PLN; w 4Q'19 spółka wydała na portfele wierzycielności 389 mln PLN;
- **Wielton:** Spółka w '19 zarejestrowała o 20% r/r mniej przyczep – PZPM;
- **Ursus:** Spółka zarejestrowała w '19 o 42% r/r mniej ciągników – PZPM;
- **ML System:** Spółka liczy na wzrost sprzedaży instalacji fotowoltaicznych;
- **Developeperzy:** Robyng, Polnord – dane operacyjne za 4Q'19 [wykresy BDM];
- **Action:** Wierzyciele spółki przyjęli układ;
- **Inter Cars, Solar, Labo Print, TXM, Baltona:** Dane ze sprzedażą miesięczną za grudzień [wykresy BDM];
- **Bioton:** Spółka otrzyma 9 mln USD tytułem umowy z Harbin Gloria Pharmaceuticals;
- **Ciech:** Rumuńska fabryka spółki pozostaje w trybie czasowego wstrzymania produkcji;
- **Gaming:** Podsumowanie tygodnia [tabela BDM].

WYKRES DNIA

Walory Comarchu zyskały na piątkowej sesji ok. 3,4% i obecnie znajdują się na najwyższym poziomie od września 2017 roku.

Comarch - daily



Notowania: piątek, 10 stycznia 2020

	Wartość	Zmiana	
		1D	YTD
WIG20	2 167,9	0,5%	0,8%
WIG30	2 498,4	0,6%	1,1%
mWIG40	4 048,1	0,9%	3,6%
sWIG80	12 413,2	0,6%	3,1%
WIG	58 732,1	0,6%	1,6%
WIG Banki	6 853,8	0,4%	1,3%
WIG Bud	2 416,2	0,6%	6,0%
WIG Chemia	8 296,2	-1,4%	-1,1%
WIG Dew	2 574,4	1,0%	4,6%
WIG Energia	1 941,2	-0,6%	-1,0%
WIG Games	19 936,7	-0,6%	6,2%
WIG IT	2 950,1	2,3%	4,1%
WIG Media	5 687,2	0,0%	5,8%
WIG Paliwa	6 483,0	0,5%	-0,1%
WIG Spoż	3 344,0	1,3%	7,0%
WIG Surowce	3 202,1	1,9%	3,6%
WIG Telco	874,7	0,8%	0,1%
DAX	13 483,3	-0,1%	1,8%
CAC40	6 037,1	-0,1%	1,0%
BUX	45 364,1	-0,3%	-1,6%
S&P500	3 265,4	-0,3%	1,1%
DJIA	28 823,8	-0,5%	1,0%
Nasdaq Comp	9 178,9	-0,3%	2,3%
Bovespa	115 503,4	-0,4%	-0,1%
Nikkei225	23 850,6	0,5%	0,8%
S&P/ASX 200	6 903,7	-0,4%	3,3%
Złoto	1 562,3	0,8%	2,6%
Miedź	6 180,0	0,0%	0,1%
Ropa	59,0	-0,9%	-3,3%
EUR/PLN	4,24	-0,1%	-0,4%
USD/PLN	3,81	-0,3%	0,5%
CHF/PLN	3,92	-0,3%	-0,1%
EUR/USD	1,11	0,1%	-1,0%
USD/JPY	109,5	-0,1%	0,8%

FW20

	Wartość	Zmiana	
Kurs otwarcia	2 171	27	1,26%
Kurs zamknięcia	2 175	10	0,46%
Kurs min.	2 158	16	0,75%
Kurs max.	2 178	11	0,51%
Wolumen obrotu	10 342	-2 847	-21,59%
Otwarte pozycje	42 938	-133	-0,31%

Indeksy GPW

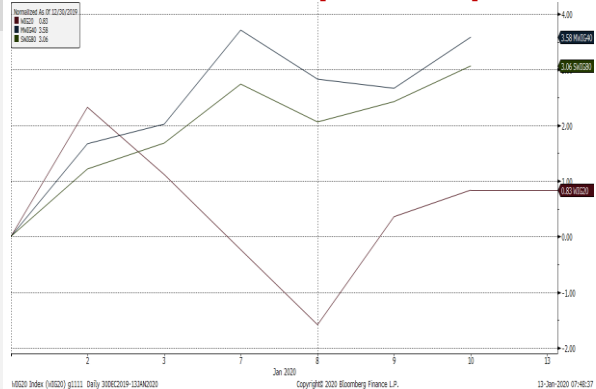
Indeks	Open	Low	High	Close	1D	Obrót
WIG20	2 161,60	2 150,83	2 167,91	2 167,91	0,5%	677
WIG30	2 493,57	2 479,58	2 498,36	2 498,36	0,6%	722
MWIG40	4 031,26	12 357,69	12 421,89	4 048,11	0,9%	84
SWIG80	12 394,35	4 013,36	4 048,11	12 413,23	0,6%	28
WIG-PL	59 679,37	59 679,37	59 955,10	59 955,10	0,6%	782
WIG	58 602,57	58 327,22	58 732,09	58 732,09	0,6%	801

WIG20

	Close	MC	1D	YTD
Alior	27,88	3 640	-1,3%	-2,8%
CCC	97,05	3 995	-4,2%	-11,8%
CD Projekt	285,00	27 394	-1,2%	2,0%
Cyfrowy P.	27,94	17 869	1,2%	0,0%
Dino	150,50	14 755	3,7%	4,5%
JSW	22,54	2 646	0,4%	5,4%
KGHM	99,00	19 800	2,2%	3,6%
Lotos	83,90	15 511	1,1%	0,4%
LPP	8 710,00	16 135	0,1%	-1,2%
mBANK	383,60	16 246	-4,1%	-1,5%
Orange	7,19	9 429	0,6%	0,9%
Pekao	104,95	27 546	2,1%	4,5%
PGE	7,81	14 595	-0,6%	-1,9%
PGNiG	4,37	25 251	-1,2%	1,0%
PKN Orlen	85,44	36 543	0,9%	-0,4%
PKOBP	34,74	43 425	0,0%	0,8%
Play	34,76	8 835	0,5%	-0,7%
PZU	40,90	35 318	1,7%	2,2%
Santander Polska	300,80	30 708	-0,3%	-2,1%
Tauron	1,63	2 860	-1,1%	-0,5%

mWIG40									
	Close	MC	1D	YTD		Close	MC	1D	YTD
11 bit	414,50	948	1,5%	3,6%	Getin	1,59	301	-1,4%	-4,7%
Amica	143,20	1 113	0,1%	4,5%	GPW	40,00	1 679	0,0%	1,8%
Amrest	45,50	9 990	0,9%	5,1%	GTC	10,14	4 924	-0,2%	4,8%
Asseco PL	66,45	5 515	2,8%	4,4%	Handlowy	52,80	6 899	1,0%	1,9%
Azoty	30,20	2 996	-1,0%	3,1%	ING BSK	204,50	26 605	3,1%	1,0%
Benefit Sys.	954,00	2 727	2,6%	8,2%	Inter Cars	211,00	2 989	2,9%	2,9%
BNP Paribas	75,60	11 145	0,3%	11,2%	Kernel	48,80	4 101	1,2%	7,8%
Bogdanka	35,00	1 190	-0,7%	0,4%	Kęty	357,00	3 416	1,3%	3,2%
Boryszew	4,32	1 036	-0,1%	2,0%	Kruk	170,30	3 231	0,2%	1,7%
Budimex	186,20	4 754	1,9%	8,3%	Livechat	43,25	1 114	1,1%	-0,1%
CI Games	0,80	130	-1,0%	-4,5%	Mabion	83,60	1 147	-0,4%	8,6%
Ciech	36,25	1 910	-2,7%	-8,7%	Millennium	5,99	7 267	-0,5%	2,4%
Comarch	212,00	1 724	3,4%	13,4%	Orbis	114,50	5 276	0,0%	0,9%
Develia	2,66	1 188	1,0%	4,5%	PKP Cargo	20,60	923	0,0%	0,5%
Echo	4,90	2 022	2,9%	4,9%	PlayWay	260,00	1 716	0,8%	8,8%
Enea	7,62	3 364	-1,9%	-3,7%	Stalprodukt	186,80	1 042	-1,7%	2,9%
Energia	7,30	3 023	0,6%	3,1%	Ten Square	236,00	1 709	-2,9%	19,2%
Eurocash	21,20	2 950	-0,8%	-2,9%	VRG	3,85	903	-1,0%	-4,7%
Famur	3,40	1 954	-1,2%	14,1%	Wawel	648,00	972	0,3%	3,8%
Forto	30,45	729	1,8%	-0,2%	WP.PL	74,00	2 147	-0,3%	6,0%

WIG20 vs mWIG40 vs sWIG80 [zmiana % YTD]



Źródło: Bloomberg, Dom Maklerski BDM S.A.

FW20



KRS1 Index (WSE WIG20 Index Future) graph 1550 Daily 13JUL2019-13JAN2020

Źródło: Bloomberg, Dom Maklerski BDM S.A.

WIG20



WIG20 Index (WIG20) G1598 Daily 13JUL2019-13JAN2020

Źródło: Bloomberg, Dom Maklerski BDM S.A.

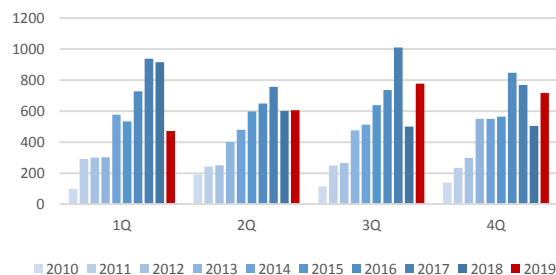
INFORMACJE ZE SPÓLEK

Energetyka	Ministerstwo Aktywów Państwowych, które pracuje nad projektem ustawy w sprawie rekompensat odbiorcom indywidualnym za wzrost cen energii w 2020 roku, zakłada, że mechanizm będzie obejmował zarówno odbiorców taryfowych, jak i pozataryfowych, z wyłączeniem najbardziej zamożnych - poinformował Tadeusz Skobel, wiceminister aktywów państwowych, nie podając szczegółów.
PPK	<p>GPW przygotowała bilans popytowo-podażowy, z którego wynika, że przepływy na rynku z tytułu OFE i PPK wyniosą kilka miliardów PLN na plus w tym roku – poinformowała wiceprezes GPW Izabela Olszewska podczas Forum Finansów i Inwestycji w Warszawie zorganizowanym przez Stowarzyszenie Inwestorów Indywidualnych.</p> <p>"Zrobiliśmy bilans popytowo-podażowy. Suwak OFE jest postrachem rynku kapitałowego, coraz więcej ludzi zbliża się do emerytury i zarządzający muszą sprzedawać coraz więcej akcji. Podaż netto z tego źródła to ok. 300 mln PLN miesięcznie. Popatrzyliśmy na inflow związany z PPK, popatrzyliśmy na to co może się stać w subfunduszach, w które przekształcą się OFE, na dywidendy, które będą inwestowane i wyszło nam, że będziemy kilka miliardów zł in plus w tym roku" - powiedziała Izabela Olszewska.</p> <p>„Lokalny strumień kapitału jest giełdzie potrzebny, obecnie tego kapitału na rynku brakuje. W 2019 roku mieliśmy do czynienia z nadpodażą (akcji - przyp. PAP), co spowodowało spadek wycen. Spółki wstrzymują swoje IPO ze względu na wyceny, a inni uznali że to dobry moment do delistingu. Spółki, z którymi teraz rozmawiamy, czekają na lepsze wyceny, one się włączają po reaktywacji IPO” – dodała Olszewska.</p>
PGNiG	<p>Głównym wyzwaniem stojącym przed nowym zarządem PGNiG jest podniesienie wartości spółki - powiedział w piątek PAP prezes firmy Jerzy Kwieciński. Podkreślił, że zapewnienie bezpieczeństwa energetycznego Polski jest jednym z priorytetów PGNiG.</p> <p>Jak ocenił Kwieciński, w ostatnich miesiącach na wartość PGNiG niekorzystnie wpłynęły m.in. trendy na międzynarodowych rynkach ropy i gazu.</p> <p>"Priorytetem spółki pozostaje zapewnienie bezpieczeństwa energetycznego Polski, dywersyfikacja dostaw gazu, zwiększenie wydobycia w kraju i za granicą, rozbudowa sieci dystrybucyjnej i działalność w obszarze innowacji" - powiedział PAP prezes.</p> <p>"Planujemy także pogłębiać współpracę z innymi polskimi firmami w celu pełnego wykorzystania potencjału krajowej gospodarki i wzmocnienia jej konkurencyjności na rynkach międzynarodowych" - podkreślił. Zapowiedział również dążenie do "maksymalizacji efektów synergii wynikających z pionowej integracji Grupy Kapitałowej PGNiG".</p>
Kruk	<p>Spółka podała w komunikacie, że w 4Q'19 wydała na portfele wierzytelności ok. 389 mln PLN (+14% r/r), a wartość nominalna nabytych wierzytelności wyniosła ok. 4,25 mld PLN (+63% r/r).</p> <p>W raporcie bieżącym podano również, że szacunkowy wynik netto w '19 był bliski ok. 304 mln PLN.</p>
GNB	Bank zdecydował o uruchomieniu zatwierdzonego przez KNF nowego planu naprawy. Działania, mające zapewnić powrót do trwałej rentowności i poprawy wskaźników kapitałowych, będą prowadzone do końca 2024 roku. Bank nie wyklucza podjęcia w przyszłości pozyskania zewnętrznego kapitału.
Ursus	Spółka w okresie styczeń-grudzień zarejestrowała 206 nowych ciągników rolniczych, o 41,8% mniej r/r - podał Polski Związek Przemysłu Motoryzacyjnego.
Wielton	Spółka w okresie styczeń-grudzień 2019 roku zarejestrowała 3 231 tys. nowych przyczep i naczep, o 20,0% mniej r/r - podał Polski Związek Przemysłu Motorowego, powołując się na dane CEP.
ML System	<p>Spółka liczy na wzrost sprzedaży instalacji fotowoltaicznych w związku z drugim naborem w ramach programu "Mój prąd", który rozpocznie się 13 stycznia 2019 roku.</p> <p>"W budżecie programu zostało jeszcze ponad 900 mln PLN. Obserwujemy rosnące zainteresowanie naszą ofertą dedykowaną klientom indywidualnym, co powinno zaowocować wzrostem sprzedaży w tym segmencie. Liczymy ponadto, że zapowiedzi przedstawicieli NFOŚiGW dotyczące rozszerzenia grona beneficjentów programu "Mój prąd" o budynki wielorodzinne szybko się zmaterializują" - powiedział prezes Dawid Cycoń, cytowany w komunikacie.</p>
Mirbud	Oferta konsorcjum Mirbudu i Przedsiębiorstwa Budowy Dróg i Mostów Kobylarnia o wartości 359,4 mln PLN brutto została wybrana jako najkorzystniejsza przez Generalną Dyrektorem Dróg Krajowych i Autostrad.

Robyg

W 4Q'19 deweloper zakontraktował 717 lokali (+42% r/r; całorocznie 2,57 tys. mieszkań, +2% r/r).

Robyg – kontraktacja kwartalna [szt.]



Źródło: Dom Maklerski BDM S.A., spółka

Ciech

Ciech Soda Polska zapłaci ponad 35 mln PLN spornego zobowiązania podatkowego za grudzień 2014 roku - podała grupa w komunikacie. Spółka liczy na odzyskanie tej kwoty ze względu na to, że zobowiązanie to zostało już uregulowane.

Rumuńska fabryka sody Ciechu pozostaje w trybie czasowego wstrzymania produkcji. Przedłużenie rozmów z lokalnymi partnerami wynika m.in. ze zmiany rumuńskiego rządu - podała spółka w komunikacie prasowym.

Cytowany w komunikacie prezes Ciechu, Dawid Jakubowicz, poinformował, że grupa szuka sposobu na wznowienie produkcji w Rumunii, ale pod jednym warunkiem: musi być ona rentowna.

"Przy obecnej cenie pary zaproponowanej przez jedyne go jej dostawcę, nie jest to możliwe. W tej sytuacji wszystkie opcje, o których mówiliśmy wcześniej pozostają otwarte" - napisał prezes.

The Dust

Spółka podpisała z inwestorem umowę wykonawczą do umowy ramowej na sfinansowanie częściowego kosztu opracowania i wydania gry na platformy stacjonarne PC, pod roboczym tytułem "Projekt No. 6".

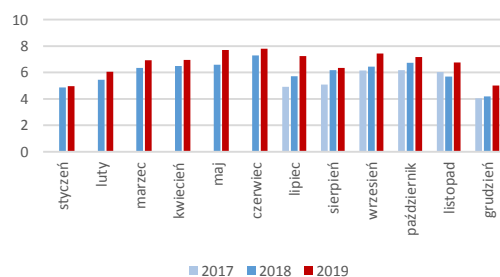
Action

Wierzyciele grupy przyjęli układ w postępowaniu sanacyjnym spółki.

Labo Print

Spółka wypracowała w grudniu ok. 5,0 mln PLN przychodów (+20% r/r).

Labo Print – Sprzedaż miesięczna [mln PLN]



Źródło: Dom Maklerski BDM S.A., spółka

Erbud

Tauron Ciepło wezwał konsorcjum Erbudu i jego spółki zależnej do wstrzymania prac związanych z budową instalacji oczyszczania spalin w Zakładzie Wytwarzania Tychy. Wartość umowy, podpisanej w listopadzie 2019 roku, to 72,5 mln PLN.

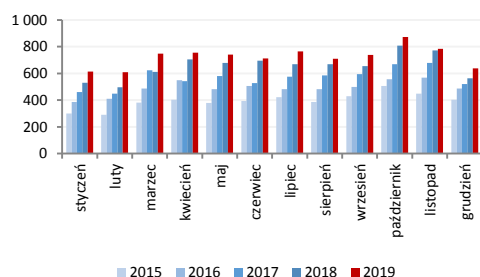
Medicalgorithmics

Fundusze zarządzane przez Rockbridge TFI zwiększyły udział w akcjonariacie spółki i posiadają walory dające 5,01% głosów na walnym zgromadzeniu podmiotu. Przed zmianą fundusze Rockbridge TFI posiadały akcje uprawniające do 4,99 proc. głosów na walnym zgromadzeniu spółki.

Inter Cars

Spółka wypracowała w grudniu ok. 638,0 mln PLN przychodów (+11% r/r).

Inter Cars – Sprzedaż miesięczna [mln PLN]

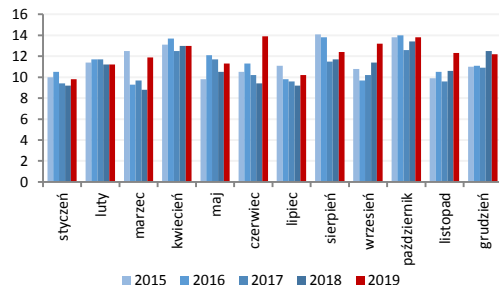


Źródło: Dom Maklerski BDM S.A., spółka

Solar

Spółka wypracowała w grudniu ok. 12,2 mln PLN przychodów (-2% r/r).

Solar – Sprzedaż miesięczna [mln PLN]

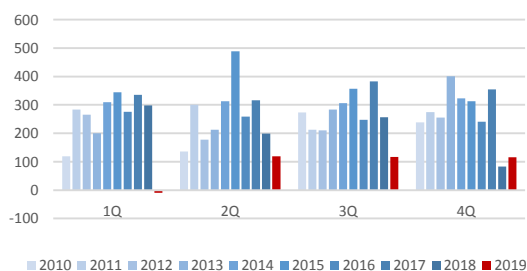


Źródło: Dom Maklerski BDM S.A., spółka

Polnord

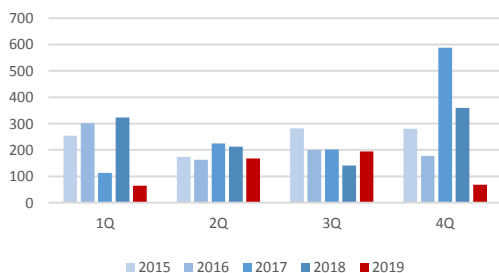
W 4Q'19 deweloper zakontraktował 116 lokali oraz przekazała klientom 68 mieszkań (dane ważone; w przychodach zostanie przekazane 67 szt.).

Polnord – kontraktacja kwartalna [szt.]



Źródło: Dom Maklerski BDM S.A., spółka

Polnord – przekazania kwartalne [szt.]

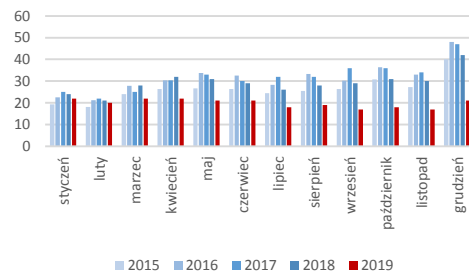


Źródło: Dom Maklerski BDM S.A., spółka

TXM

Spółka wypracowała w grudniu ok. 21 mln PLN przychodów (-42% r/r).

TXM – Sprzedaż miesięczna [mln PLN]

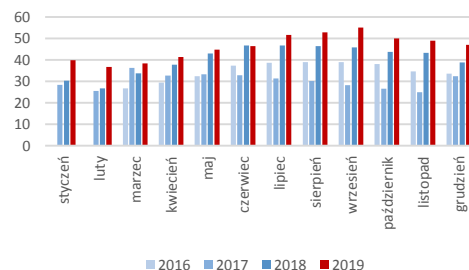


Źródło: Dom Maklerski BDM S.A., spółka

Baltona

Spółka wypracowała w grudniu ok. 47,4 mln PLN przychodów (+21% r/r).

Baltona – Sprzedaż miesięczna [mln PLN]



Źródło: Dom Maklerski BDM S.A., spółka

Bank Handlowy

Bank obecnie analizuje, jak najefektywniej osiągnąć wyznaczony regulacyjnie poziom współczynnika MREL - poinformowała PAP Biznes rzeczniczka banku Marta Waldoch.

Sfinks

Zarząd spółki zdecydował o zakończeniu opcji strategicznych oraz rozpoczął działania zmierzające do emisji do 6 mln akcji z wyłączeniem prawa poboru. Cena emisyjna nowych akcji ma wynieść 1 PLN.

W komunikacie podano, że w ramach zakończonego przeglądu opcji strategicznych zarząd zlecił zewnętrznemu doradcy przeprowadzenia analizy dostępnych opcji pozyskania finansowania rozwoju spółki od funduszy inwestycyjnych. Raport z analizy wskazuje na zainteresowanie zagranicznych funduszy strategią spółki ze względu m.in. na perspektywy rynkowe branży gastronomicznej w Polsce i skalę działania spółki.

"Większość funduszy potencjalnie zainteresowanych inwestycją jako główną barierę podjęcia decyzji wskazywało jednak obszerny zakres rozwoju objęty strategią spółki. Jednocześnie wyrażano zainteresowanie inwestycją w wybrane projekty prowadzone przez spółkę" - napisano.

"Wnioski z przeglądu opcji strategicznych posłużą zarządowi do opracowania aktualizacji Strategii Rozwoju Grupy Kapitałowej emitenta, która przedstawiona zostanie do publicznej wiadomości w 1Q'20 - dodał.

Wikana

Spółka ogłosiła ofertę skupu do 1,26 mln akcji własnych, stanowiących 6,3% kapitału zakładowego. Akcje będą nabywane po cenie 1,40 PLN za akcję w celu ich umorzenia i obniżenia kapitału zakładowego.

KG Efekt

Spółka przeprowadzi emisję do 3,33 mln akcji serii EE z zachowaniem prawa poboru dla dotychczasowych akcjonariuszy. Zarząd ustalił cenę emisyjną akcji na 1 PLN.

Aparator

Spółka zależna Aparatora, Aparator Metrix, złożyła najkorzystniejszą ofertę w trzech zadaniach będących częścią przetargu na dostawę gazomierzy miechowych dla Polskiej Spółki Gazownictwa. Wartość oferty wynosi 26,2 mln PLN, a termin realizacji to 24 miesiące od daty zawarcia umowy.

Bioton

Spółka otrzymała podpisany wiążący list intencyjny z Harbin Gloria Pharmaceuticals oraz SciGen PTE. Na podstawie umowy Harbin Gloria jest zobowiązany zapłacić Biotonowi kwotę 9 mln USD tytułem ugody dotyczącej wszelkich sporów między stronami.

Izoblok

Spółka zawarła umowę inwestycyjną z Funduszem Ekspansji Zagranicznej FIZAN, zarządzanym przez PFR Towarzystwo Funduszy Inwestycyjnych. Wartość inwestycji funduszu w spółkę zależną Izoblok GmbH określono na 5 mln EUR, z możliwością zwiększenia kwoty maksymalnie do 8 mln EUR.

**Gaming –
podsumowanie
tygodnia**

Gaming – podsumowanie wiadomości tygodnia

Gaming 06/01.2020-13/01.2020

Kraj	Link
BoomBit – przychody w grudniu 2019 wyniosły 5,5 mln PLN.	http://biznes.pap.pl/espi/pl/reports/view/2,431859
Ten Square Games – szacunkowe przychody za 4Q'19 wyniosły 78,4 mln PLN.	http://biznes.pap.pl/espi/pl/reports/view/2,431895
Zagranica	
W Japonii sprzedano 4,5 mln Switchów tylko w 2019 r.	https://tinyurl.com/wxetr44
Kiepskie wyniki sprzedaży gier w pudełkach.	https://tinyurl.com/sqthh8
Pokemon Go rozbiło bank. Rekordowe zainteresowanie produkcją.	https://tinyurl.com/r5lq7ea
Sony Interactive Entertainment wprowadza zmiany na pozycjach kierowniczych.	https://tinyurl.com/yx5xnlbh

Źródło: DM BDM, PAP, PPE.pl, Planetagracza.pl, Stooq.pl

Newag

Newag rozpocznie w tym roku homologację dwusystemowej lokomotywy Dragon, liczy też na pierwszą umowę dostawy pojazdu hybrydowego. - Parkiet

Źródło: Dom Maklerski BDM S.A., spółki, PAP

WYDZIAŁ ANALIZ I INFORMACJI:

Krystian Brymora

Dyrektor Wydziału

tel. (032) 20-81-435

e-mail: krystian.brymora@bdm.pl

[strategia, chemia, przemysł, energetyka](#)

Michał Fidelus

Analityk rynku akcji

tel. (+48) 666 073 972

e-mail: michal.fidelus@bdm.pl

[banki, finanse](#)

Adrian Górniak

Analityk rynku akcji

tel. (032) 20-81-438

e-mail: adrian.gorniak@bdm.pl

[deweloperzy, handel, media](#)

Krzysztof Tkocz

Młodszy analityk rynku akcji

tel. (032) 20-81-435

e-mail: krzysztof.tkocz@bdm.pl

[gry komputerowe](#)

WYDZIAŁ OBSŁUGI KLIENTÓW INSTYTUCJONALNYCH:

Leszek Mackiewicz

Dyrektor Wydziału

tel. (022) 62-20-848

e-mail: leszek.mackiewicz@bdm.pl

Tomasz Ilczyszyn

tel. (022) 62-20-854

e-mail: tomasz.ilczyszyn@bdm.pl

Maciej Fink-Finowicki

tel. (022) 62-20-855

e-mail: maciej.fink-finowicki@bdm.pl