

Redaktor wydania: Adrian Górniak

## KOMENTARZ PORANNY

### Dzisiaj FED, ale najpierw... największy światowy debiut

Na wczorajszej sesji krajowe indeksy kontynuowały spadki, ale – podobnie jak w poniedziałek – zmiany nie były bardzo znaczące. WIG spadł -0,5%, WIG20 -0,6%, a mWIG40 -0,1%. Wśród blue chipów najbardziej traciły akcje PGNiG (-4,0%), do czego przyczyniła się wypowiedź wicepremiera Sasina wskazująca na chęć dalszej konsolidacji spółek Skarbu Państwa w podobnych sektorach. Najbardziej zyskał natomiast mBank (+3,6%). Na szerokim rynku z kolei uwagę zwracał silny spadek Medicalgorithmics (-20%) po informacji o planowanej emisji akcji. Na rynkach europejskich oraz w USA indeksy zmieniły się bardzo nieznacznie: DAX -0,3%, CAC +0,2%, FTSE -0,3%, S&P500 -0,1%, DJIA -0,1%.

Dzisiaj wieczorem (o 20:00) będzie miało miejsce posiedzenie FEDu. Rynek spodziewa się kontynuacji dotychczasowej polityki monetarnej i utrzymania stóp procentowych na obecnym poziomie, ale ważne będą również deklaracje dotyczące ewentualnych zmian w przyszłości. W czwartek decyzję o wysokości stóp procentowych podejmie EBC.

Z pewnością ważnym wydarzeniem dnia dzisiejszego będzie również największy światowy debiut – na giełdzie w Rijadzie zadebiutuje Saudi Aramco, naftowy koncern, którego IPO osiągnie wartość ponad 29 mld USD. Saudi Aramco będzie jednocześnie najdroższą spółką notowaną na giełdzie, a jej kapitalizacja sięgnie PLN 1,7 biliona USD (dla porównania największa spółka na GPW to PKO BP z kapitalizacją 42 mld PLN).

Michał Fidelus

## SKRÓT INFORMACJI ZE SPÓŁEK

- **Energetyka:** Ostateczna cena aukcji rynku mocy'24 blisko górnego przedziału (259,87 PLN/kW/rok) [komentarz BDM];
- **Tauron:** Zakończenie procesu poszukiwania inwestora dla Janiny bez rozstrzygnięcia [komentarz BDM];
- **Lotos:** Struktura produkcji w listopadzie'19 [tabela BDM];
- **11 bit studios:** Spółka ma trzy projekty wydawnicze w portfolio [komentarz BDM];
- **PKN Orlen:** Prezes Obajtek szacuje koszt budowy morskich farm wiatrowych na 12-13 mld PLN;
- **PGNiG:** Koncern sprzeda Duon Dystrybucją ponad 150 tys. LNG w ciągu 7 lat;
- **Medicalgorithmics:** Spółka planuje do emisję do 20% nowych akcji;
- **CCC:** Urząd Skarobowy utrzymał niekorzystną dla spółki decyzję podatkową; spółka zamierza się odwołać do WSA;
- **Echo:** Deweloper rozpocznie budowę pierwszych biurów do 1H'20;
- **Polenergia:** Wind Power AS zapłaciła 34 mln PLN za 50% udziałów Polenergii Bałtyk I;
- **Solar, Baltona, Labo Print:** Dane ze sprzedaży miesięczną za listopad [wykresy BDM];
- **Reino Capital:** Spółka ma umowę strategicznego partnerstwa z grupą RF CorVal.

## WYKRES DNIA

Walory Medicalgorithmics straciły na wczorajszej sesji ponad 20% po informacji o planowanej emisji do 20% nowych akcji. NWZ w tej sprawie ma odbyć się 7 stycznia '20.

### Medicalgorithmics- daily



Źródło: Dom Maklerski BDM S.A., Bloomberg

### Notowania: wtorek, 10 grudnia 2019

	Wartość	Zmiana	
		1D	YTD
WIG20	2 054,1	-0,6%	-9,8%
WIG30	2 359,9	-0,6%	-8,6%
mWIG40	3 820,2	-0,1%	-2,3%
sWIG80	11 767,5	0,0%	11,3%
WIG	55 609,3	-0,5%	-3,6%
WIG Banki	6 421,0	-0,5%	-13,9%
WIG Bud	2 195,8	0,5%	14,7%
WIG Chemia	8 195,6	-0,8%	-12,4%
WIG Dew	2 414,2	0,3%	26,3%
WIG Energia	2 046,6	1,1%	-15,1%
WIG Games	17 583,1	0,8%	75,8%
WIG IT	2 652,0	-0,2%	33,1%
WIG Media	5 210,1	-0,4%	15,4%
WIG Paliwa	6 215,3	-1,1%	-22,3%
WIG Spoż	2 972,6	1,0%	-12,1%
WIG Surowce	3 032,5	0,5%	-11,4%
WIG Telco	849,4	-0,2%	37,0%
DAX	13 070,7	-0,3%	23,8%
CAC40	5 848,0	0,2%	23,6%
BUX	44 248,5	-0,9%	13,1%
S&P500	3 132,5	-0,1%	25,0%
DJIA	27 881,7	-0,1%	19,5%
Nasdaq Comp	8 616,2	-0,1%	29,9%
Bovespa	110 672,0	-0,3%	25,9%
Nikkei225	23 391,9	-0,1%	16,9%
S&P/ASX 200	6 752,6	0,7%	19,6%
Złoto	1 463,2	0,2%	14,2%
Miedź	6 075,0	1,4%	1,8%
Ropa	59,2	0,4%	22,1%
EUR/PLN	4,29	0,1%	0,0%
USD/PLN	3,87	-0,2%	3,3%
CHF/PLN	3,93	0,2%	3,1%
EUR/USD	1,11	0,3%	-3,2%
USD/JPY	108,7	0,1%	-0,8%

### FW20

	Wartość	Zmiana	
Kurs otwarcia	2 066	-16	-0,77%
Kurs zamknięcia	2 062	-8	-0,39%
Kurs min.	2 042	-11	-0,54%
Kurs max.	2 074	-9	-0,43%
Wolumen obrotu	14 190	2 580	22,22%
Otwarte pozycje	60 835	1 496	2,52%

### Indeksy GPW

Indeks	Open	Low	High	Close	1D	Obrót
WIG20	2 066,43	2 040,78	2 070,22	2 054,11	-0,6%	574
WIG30	2 377,42	2 346,93	2 377,42	2 359,92	-0,6%	596
MWIG40	3 823,18	11 732,74	11 798,70	3 820,18	-0,1%	53
sWIG80	11 793,27	3 801,71	3 827,78	11 767,53	0,1%	19
WIG-PL	56 762,03	56 678,32	56 777,89	56 777,89	-0,5%	649
WIG	55 949,24	55 324,52	55 949,24	55 609,32	-0,5%	654

### WIG20

	Close	MC	1D	YTD
Alior	28,20	3 682	0,6%	-46,9%
CCC	108,00	4 446	0,2%	-44,1%
CD Projekt	257,10	24 712	-2,6%	76,6%
Cyfrowy P.	27,40	17 524	-1,1%	21,5%
Dino	137,50	13 481	0,7%	43,5%
JSW	20,48	2 405	-0,2%	-69,6%
KGHM	93,80	18 760	0,5%	5,5%
Lotos	83,50	15 437	1,8%	-5,6%
LPP	8 640,00	16 005	0,4%	10,1%
mBANK	367,80	15 576	3,6%	-13,3%
Orange	6,96	9 134	0,2%	45,3%
Pekao	93,98	24 667	-1,3%	-13,8%
PGE	8,39	15 687	2,5%	-16,1%
PGNiG	4,14	23 934	-4,0%	-40,1%
PKN Orlen	80,98	34 636	-1,0%	-25,1%
PKOBP	33,71	42 138	-0,2%	-14,6%
Play	33,02	8 391	1,3%	58,8%
PZU	37,18	32 106	-1,6%	-15,3%
Santander Polska	269,20	27 482	-2,1%	-24,8%
Tauron	1,70	2 979	-0,9%	-22,4%

mWIG40					WIG20 vs mWIG40 vs sWIG80 [zmiana % YTD]				
	Close	MC	1D	YTD	Close	MC	1D	YTD	
11 bit	388,00	887	2,6%	59,0%	Getin	1,77	336	0,0%	160,3%
Amica	133,00	1 034	0,3%	15,9%	GPW	40,95	1 719	-2,5%	11,7%
Amrest	46,65	10 242	-1,2%	16,6%	GTC	9,60	4 661	0,0%	17,2%
Asseco PL	58,00	4 814	0,0%	25,8%	Handlowy	52,20	6 820	-0,2%	-24,5%
Azoty	29,04	2 881	-1,6%	-6,9%	ING BSK	190,00	24 719	-0,5%	5,6%
Benefit Sys.	876,00	2 504	2,3%	3,8%	Inter Cars	196,00	2 777	-2,5%	-6,2%
BNP Paribas	66,80	9 848	2,8%	37,7%	Kernel	41,70	3 417	2,1%	-14,8%
Bogdanka	36,50	1 241	2,8%	-28,8%	Kęty	347,00	3 321	1,6%	5,5%
Boryszew	4,05	972	-0,2%	-13,8%	Kruk	153,50	2 912	0,7%	-2,0%
Budimex	162,80	4 156	1,8%	43,3%	Livechat	40,50	1 043	0,0%	59,8%
CI Games	0,86	139	-1,6%	5,0%	Mabion	89,70	1 231	-2,9%	3,6%
Ciech	37,90	1 997	0,0%	-14,4%	Millennium	5,59	6 781	-1,9%	-37,0%
Comarch	188,00	1 529	0,0%	23,7%	Orbis	115,00	5 299	0,0%	27,5%
Develia	2,49	1 114	-0,8%	1,6%	PKP Cargo	19,94	893	-1,3%	-54,6%
Echo	4,76	1 964	1,1%	46,5%	PlayWay	220,00	1 452	5,5%	63,0%
Enea	8,55	3 772	-2,0%	-13,7%	Stalprodukt	187,00	1 044	-1,1%	-41,6%
Energia	7,11	2 942	0,1%	-20,3%	Ten Square	183,40	1 328	3,1%	129,3%
Eurocash	21,42	2 981	0,8%	21,7%	VRG	3,94	924	-0,6%	-2,5%
Famur	2,94	1 690	0,0%	-45,6%	Wawel	630,00	945	0,6%	-24,5%
Forte	28,50	682	2,0%	25,3%	WP.PL	67,40	1 955	-0,9%	27,7%

WIG20 vs mWIG40 vs sWIG80 [zmiana % YTD]



Źródło: Bloomberg, Dom Maklerski BDM S.A.

FW20



KRS1 Index (WSE WIG20 Index Future) graph 1550 Daily 11JUN2019-11DEC2019

Copyright© 2019 Bloomberg Finance L.P.

Źródło: Bloomberg, Dom Maklerski BDM S.A.

WIG20



WIG20 Index (WIG20) G1598 Daily 11JUN2019-11DEC2019

Copyright© 2019 Bloomberg Finance L.P.

Źródło: Bloomberg, Dom Maklerski BDM S.A.

INFORMACJE ZE SPÓŁEK

**Energetyka**  
PGE, Tauron,  
Energia, Enea, ZE  
PAK, Polenergia

Aukcja rynku mocy z dostawą na 2024 rok zakończyła się w 5 rundzie z ceną 259,87 PLN/kW/rok (w piątek podano przedział 235,91-269,58 PLN/kW/rok)

	PLN/kW/rok	Budżet "rynku mocy"*		w tym					% całkowitej mocy zainstalowanej
		MPLN	MPLN	ogółem (17 lat)	nowe (15 lat)	modernizowane (7 lat)	modernizowane (5 lat)	modernizowane (2 lata)	
<b>Cena aukcji 2024 rok</b>	259,87	5 374							
cena min 235,91									
cena max 269,58									
Ogółem 2023 rok [MW]	8 671	1 375	65	365	3 835	29	3 002	20,0%	
PGE	4 332	1 335		359	2 598		40	26,6%	
Tauron	574				505	29	40	11,5%	
Enea	67						67	1,1%	
Energia	529						529	39,5%	
ZE PAK	628	40					588	33,1%	
Polenergia	111						111	44,5%	
EC Będzin	-						-	0,0%	
pozostali	2 430	0	65	6	732	-	1 627	19,5%	

Źródło: BDM, spółki. \*- po uwzględnieniu wyników IV aukcji na 2024 rok.

Cena min. aukcji= 259,87 PLN	wsparcie 2024 ogółem (IV aukcje cum)		EBITDA 2018 adj %	wsparcie w całym okresie**		NPV wsparcia **		Przyrost NPV wsparcia (vs III aukcja)	
	MPLN	MPLN		MPLN	MPLN	% MC	MPLN	% MC	
Ogółem 2023 rok [MW]	1 760	5 374							
PGE	1 126	2 242	35,2%	24 795	11 718	75%	3 605	23,0%	
Tauron	149	681	19,7%	5 490	2 775	92%	315	10,5%	
Enea	17	975	41,5%	7 895	3 899	103%	10	0,3%	
Energia	137	365	19,4%	2 417	1 158	39%	78	2,6%	
ZE PAK	163	163	124,6%	706	397	107%	138	37,1%	
Polenergia	29	29	15,1%	102	67	5%	16	1,3%	
EC Będzin	-	-		24	17	41%	-	0,0%	
pozostali	493								

Źródło: BDM, spółki. \*\*- całkowite wsparcie z IV aukcji, \*\*- NPV całkowitego wsparcia przy WACC 10%, \*\*\*- o ile zwiększyło się NPV całkowitego wsparcia z rynku mocy po wynikach aukcji na 2024 rok.

BDM: cena jest wyraźnie powyżej oczekiwań, bo przy niższej cenie wyjścia można było oczekiwać zamknięcia poniżej ostatniej aukcji (202,99 PLN/kW/rok). Cena jest z górnej granicy przedziału 235,91-269,58 (259,87 PLN/kW/rok) implikuje całkowity budżet rynku mocy (łącznie 4 aukcje) w 2024 roku na 5,4 mld PLN vs 5,1 mld PLN w 2023 roku.

Największym wygranym aukcji wydaje się PGE, które zakontraktowało 1335 MW (ZEDO) na 17 lat. Wsparcie dla 40 MW na 17 lat uzyskał także ZE PAK i też może się czuć wygranym aukcji. Z kolei Energia, która sugerowała możliwość startu w aukcji z blokiem CCGT w Grudziądzu ostatecznie wystawiła tylko bloki na wsparcie 1-roczone i DSR (Enspirion). Tylko symboliczne wolumeny zakontraktowała Enea.

**Medicalgorithmics**

Spółka podjęła decyzję o pozyskaniu kapitału w trybie emisji do 20% nowych akcji na GPW. NWZ w tej sprawie odbędzie się 7 stycznia.

"W ocenie zarządu, uwzględniającej kierunki rozwoju działalności spółki, jak również interes akcjonariuszy, zasadnym jest pozyskanie kapitału, który umożliwi kontynuację procesu zmiany modelu biznesowego do modelu "in-network" przez spółkę zależną Medi-Lynx Cardiac Monitoring oraz umożliwi spółce prowadzenie prac badawczo rozwojowych nad nowymi produktami i utrzymanie optymalnego poziomu kapitału obrotowego" - podano w komunikacie.

Medicalgorithmics może funkcjonować bez przeprowadzenia emisji akcji, ale jej brak mógłby istotnie wpłynąć na możliwość zwiększania wolumenu sprzedaży oraz inwestycje spółki - poinformował zarząd podczas wtorkowej konferencji. Prezes Marek Dziubiński zamierza wziąć udział w emisji w "istotnym stopniu".

Medicalgorithmics spodziewa się wzrostu przychodów w 2020 roku - poinformował we wtorek prezes Marek Dziubiński. Zarząd widzi duży potencjał rozwoju na rynkach poza Stanami Zjednoczonymi, chce inwestować w rozwój sprzedaży.

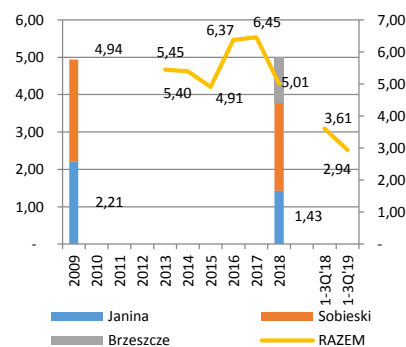
**Tauron**

Koncern zakończył proces poszukiwania potencjalnego inwestora zainteresowanego nabyciem Zakładu Górniczego Janina z powodu nieotrzymania w wyznaczonym terminie ofert zakupu - podał Tauron w komunikacie. "Jednocześnie emitent informuje, że będzie prowadził prace o charakterze koncepcyjno-analitycznym, których efektem powinna być realizacja kierunku strategicznego, mającego na celu uelastycznienie portfela aktywów grupy kapitałowej emitenta poprzez dostosowanie aktywów górniczych do planowanego zapotrzebowania grupy kapitałowej emitenta na paliwo".

*BDM: Na ostatniej konferencji zarząd wskazywał, że jest na etapie analizy ofert na kopalnie. Zakończenie procesu bez rozstrzygnięcia może być więc rozczarowaniem.*

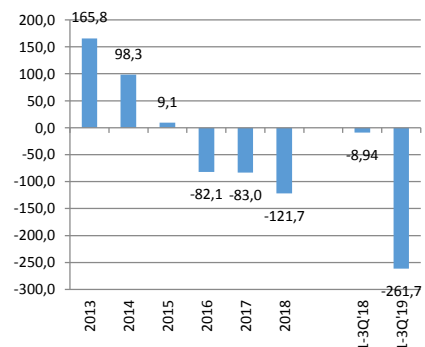
*kopalnia Janina odpowiada za większą część strat w segmencie Wydobycie Taurona prowadząc wydobycie resztkowe. Budowa poziomu 800m pozwoli na istotny wzrost produkcji ale w horyzoncie 2021/2022.*

**Wydobycie węgla z podziałem na kopalnie TPE [MT]**



Źródło: BDM, spółka

**EBITDA adj. segmentu Wydobycie Tauron [MPLN]**



Źródło: BDM, spółka

**Lotos**

Struktura wytworzenia produktów rafineryjnych i przerób ropy w listopadzie 2019 roku

**Wybrane dane sprzedażowo/produkcyjne**

w tys. ton	1/19	2/19	3/19	4/19	5/19	6/19	7/19	8/19	9/19	10/19	11/19
Produkcja razem[1]		2 862,8			3 038,2			3 250,9		963,7	1 008,9
Benzyny		396,8			386,1			447,8		164,2	135,2
Benzyna surowa		106,1			131,1			105,0		23,0	59,4
Oleje napędowe		1 291,7			1 468,3			1 649,9		479,2	515,1
Lekkie oleje opałowe		71,3			41,9			46,2		20,8	25,6
Paliwo lotnicze JET		116,6			108,9			127,6		32,9	35,4
Produkty ciężkie[2]		508,4			511,7			497,4		117,8	80,6
Koks naftowy										17,3	25,0
Pozostałe[3]										108,5	132,7
<b>Przerób ropy</b>		<b>2 610,5</b>			<b>2 749,5</b>			<b>2 726,1</b>		<b>865,9</b>	<b>902,2</b>
cracki USD/bbl											
Benzyny	1,03	1,15	6,42	12,55	15,89	11,67	15,78	14,50	12,31	13,44	9,61
Benzyna surowa	-7,47	-7,65	-5,74	-8,15	-9,53	-9,07	-5,43	-7,86	-7,39	-3,18	-3,94
Oleje napędowe	17,71	18,46	17,33	13,88	14,00	14,15	16,26	17,19	18,86	21,15	16,26
Lekkie oleje opałowe	15,66	16,63	15,81	11,79	11,92	12,26	14,64	16,30	18,07	19,37	13,83
Paliwo lotnicze JET	17,37	16,80	15,90	12,62	12,90	14,50	17,97	18,08	19,78	21,57	15,54
Produkty ciężkie[2]	-4,69	-2,55	-2,92	-6,72	-9,68	-5,74	-3,68	-12,97	-9,60	-19,74	-29,75
Koks naftowy											
Pozostałe[3]											
Modelowa marża rafineryjna USD/bbl	6,14	7,11	7,55	5,6	5,5	6,61	8,6	7,15	8,55		
USD/PLN	3,76	3,80	3,80	3,81	3,84	3,78	3,80	3,91	3,95	3,90	3,88

Źródło: BDM, Lotos. Od października '19 wolumeny produkcyjne (wcześniej sprzedaży) i zaprzestanie publikacji modelowej marży rafineryjnej.

**11 bit studios**

11 bit studios ma podpisane trzy umowy, których przedmiotem jest wydanie gier komputerowych tworzonych przez zewnętrzne studia deweloperskie. Wartość każdej z umów jest większa w porównaniu ze zrealizowanymi przez spółkę do tej pory projektami. W ocenie spółki potencjał komercyjny nowych tytułów jest istotnie większy od „Moonlightera” czy „Children of Morta”.

Za pierwszym projektem, z gatunku RPG, o roboczej nazwie „Vitriol” stoi studio Fool's Theory (z Bielska-Białej), które na koncie ma m.in. bardzo dobrze przyjętą przez rynek grę „Seven: The Days Long Gone”. Uważam, że „Vitriol” idealnie pasuje do tytułów, nad którymi nasz partner lubi pracować – mówi Jakub Rokosz, stojący na czele Fool's Theory.

Drugi projekt realizuje hiszpańskie studio Digital Sun Games, czyli producent „Moonlightera”. Nowa produkcja hiszpańskiego studia nosi nazwę roboczą „Foxhole”.

11 bit studios nie ujawnia szczegółów na temat trzeciego z projektów wydawniczych. Wiadomo jedynie, że za produkcję gry odpowiada zagraniczne studio deweloperskie.

Gry przygotowywane przez Fool's Theory i Digital Sun Games znajdują się na różnych etapach produkcji, w przyszłym roku mamy jednak poznać je nieco bliżej. Wedle zapowiedzi obie są projektami o większej skali niż te, które zostały do tej pory wydane przez 11 bit studios.

*BDM:*

- podpisane trzy umowy w segmencie wydawniczym;
- wartość oraz potencjał komercyjny tych tytułów istotnie większy w porównaniu ze zrealizowanymi dotychczas;
- pierwszy projekt o nazwie „Vitriol” (gatunek RPG), realizowany przez polskie studio „Fool's Theory”;
- drugi projekt o nazwie „Foxhole”, realizowany przez producenta „Moonlightera” studio „Digital Sun Games”;
- obecnie o trzecim projekcie wiadomo tyle, że odpowiada za nie zagraniczne studio;
- powyższe gry, znajdują się na różnych etapach produkcji, więcej o nich dowiemy się w przyszłym roku.

#### **PGNiG**

PGNiG i Duon Dystrybucja zawarły siedmioletni kontrakt, którego łączny wolumen wynosi ponad 150 tys. ton skroplonego gazu ziemnego - poinformowało koncern w komunikacie prasowym. To największa umowa na sprzedaż LNG podpisana do tej pory przez PGNiG. Umowa będzie obowiązywać od 1 stycznia 2020 roku do 31 grudnia 2026 roku. Na jej podstawie PGNiG będzie głównym sprzedawcą LNG dla Duon Dystrybucja.

#### **PKN Orlen**

Prezes koncernu Daniel Obajtek szacuje koszt budowy morskich farm wiatrowych na około 12-13 mld PLN. Płocki koncern rozważa budowę farm o łącznej mocy do 1200 MW.

#### **PKN Orlen, Energa**

Ziścił się jeden z warunków zastrzeżonych w wezwaniu PKN Orlen do zapisywania się na sprzedaż akcji Energi, dotyczący podpisania z Energa umowy na przeprowadzenie badania spółki, podał płocki koncern.

Nabycie Energi przez PKN Orlen jest neutralne dla ratingu płockiego koncernu - podała agencja Fitch w komunikacie.

#### **Scope Fluidics**

Total FIZ w wyniku zakończonego procesu budowy przyspieszonej księgi popytu sprzeda 170,8 tys. akcji Scope Fluidics, stanowiących 7,37% kapitału, po 60 PLN za sztukę. Wcześniej informowano, że Total FIZ rozpoczyna ABB po maksymalnie 70 PLN za sztukę.

#### **Echo**

Deweloper rozpocznie budowę pierwszych biurowców i kolejnych budynków mieszkalnych w łódzkim projekcie Fuzja do połowy 2020 roku, poinformował członek zarządu Waldemar Olbryk. Do tej pory deweloper sprzedał ponad 120 z wprowadzonych do oferty 270 mieszkań w tym projekcie.

#### **CCC**

Dyrektor Izby Administracji Skarbowej we Wrocławiu podtrzymał decyzję Naczelnika Dolnośląskiego US, zgodnie z którą CCC.eu musi zapłacić podatek od czynności cywilnoprawnych w związku z nabyciem zorganizowanej części przedsiębiorstwa na podstawie umowy z 1.10. 2014 zawartej pomiędzy CCC Shoes & Bags a CCC.eu - podało CCC w komunikacie.

CCC poinformowało również, że CCC.eu Sp. z o.o. nie zgadza się z tą decyzją i odwoła się do Wojewódzkiego Sądu Administracyjnego.

#### **Energetyka**

innogy Polska liczy, że w przyszłym roku rynek obrotu energią wróci do normalności - poinformowali przedstawiciele spółki na wtorkowym spotkaniu. innogy nie planuje podwyżek cen od stycznia.

"Wierzymy w otwarty, konkurencyjny rynek energii. Liczymy, że w 2020 roku rynek energii powoli, krok po kroku, wróci do normalności" - powiedział dziennikarzom Filip Thon, prezes innogy Polska.

Dołą, że w związku z ustawą zamrażającą ceny energii, 2019 rok był trudny w segmencie sprzedaży.

"Rekompensaty nam pomogły" - odpowiedział, pytany, czy system rekompensat był wystarczający.

Jak powiedział prezes, innogy nie planuje od stycznia podnosić cen energii.

"innogy Polska nie jest objęte taryfowaniem i jeśli chcemy zmienić ceny, musimy z wyprzedzeniem poinformować o tym naszych klientów. Nie wysyłamy takich pism. Nie planujemy podnosić cen energii od stycznia 2020 roku" - powiedział Thon.

**PKN Orlen**

EuroRating potwierdził rating kredytowy PKN Orlen na poziomie BBB. Utrzymana została stabilna perspektywa ratingu, podała agencja.

PKN Orlen zakończył badanie dna Bałtyku w ramach projektu budowy morskich farm wiatrowych - poinformował koncern na Twitterze.

**NewConnect**

Krakowski producent gier Polyslash planuje debiut na rynku NewConnect w pierwszym półroczu 2020 roku.

**Qubic Games**

Spółka podała, że planuje jeszcze trzy premiery gier na Nintendo Switch do końca roku.

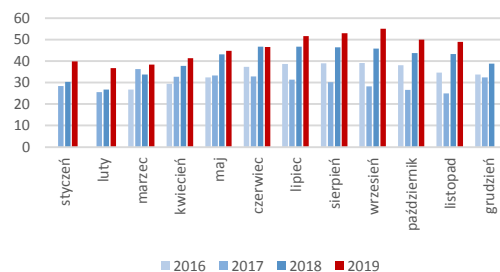
**Mirbud**

Spółka podpisała umowę z miastem Gorzów Wielkopolski na wykonanie robót budowlanych w ramach projektu pn. "Centrum Edukacji Zawodowej przy ul. Warszawskiej w Gorzowie Wlkp. w ramach Centrum Edukacji Zawodowej i Biznesu" za ok. 104,0 mln PLN brutto.

**Baltona**

Spółka wypracowała w listopadzie ok. 48,9 mln PLN przychodów (+13% r/r).

**Baltona – sprzedaż miesięczna [mln PLN]**

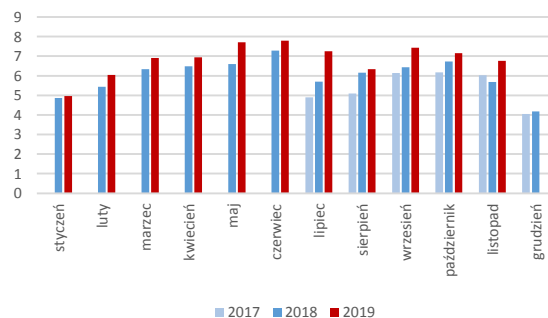


Źródło: Dom Maklerski BDM S.A., spółka

**Labo Print**

Spółka wypracowała w listopadzie ok. 6,8 mln PLN przychodów (+19% r/r).

**Labo Print – sprzedaż miesięczna [mln PLN]**

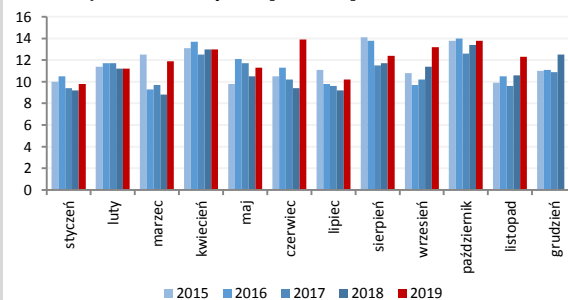


Źródło: Dom Maklerski BDM S.A., spółka

**Solar**

Spółka wypracowała w listopadzie ok. 12,3 mln PLN przychodów (+16% r/r).

**Solar – sprzedaż miesięczna [mln PLN]**



Źródło: Dom Maklerski BDM S.A., spółka



<b>Budimex</b>	Oferta spółki za 486,8 mln PLN netto została oceniona najwyżej w postępowaniu GDDKiA na zaprojektowanie i budowę odcinka drogi S7 Płońsk – Czosnów.
<b>Polenergia</b>	Norweski Equinor poinformował we wtorek o przejęciu połowy udziałów w projekcie morskiej farmy wiatrowej Bałtyk I Polenergii. Norweska firma podkreśliła, że ma teraz połowę udziałów w trzech projektach spółki o łącznej mocy 3 GW.  Polenergia zaksięgowwała swoim na rachunku zapłatę 34 mln PLN z tytułu prawa własności 50% udziałów w spółce MFW Bałtyk I - właścicielu spółki Polenergia Bałtyk I, które przeszły na rzecz Wind Power AS.
<b>Inpro</b>	Developer złożył we wtorek 10 grudnia ponowny wniosek o wydanie pozwolenia na użytkowanie osiedla Azymut w Gdyni, składającego się z siedmiu budynków wielorodzinnych.
<b>Archicom</b>	Spółka zależna Archicomu zawarła ostateczną umowę przenoszącą prawo użytkowania wieczystego nieruchomości wraz z prawem własności posadowionych na niej budynków, położonej w Poznaniu w dzielnicy Grunwald, o powierzchni 8,6 ha, za cenę 46 mln PLN netto.
<b>Elektrobudowa</b>	Sąd Rejonowy Katowice - Wschód postanowił zabezpieczyć majątek Elektrobudowy poprzez ustanowienie tymczasowego nadzorca sądowego - poinformowała spółka w komunikacie. O zabezpieczenie wniosowała firma Technik Polska sp. z o.o., wierzyciel Elektrobudowy.
<b>Reino Capital</b>	Reino Capital oraz spółka zależna Reino Partners podpisały umowę określającą szczegółowe zasady i warunki strategicznego partnerstwa z grupą RF CorVal - podała spółka w komunikacie.  W osobnym komunikacie Reino poinformował, że doszła do skutku emisja akcji serii G, z której wpływy - w łącznej kwocie brutto 5,8 mln PLN - zostaną przeznaczone na realizację celów wynikających ze strategii rozwoju biznesu oraz finansowanie działalności bieżącej, w tym przygotowanie i realizację projektów wynikających z partnerstwa strategicznego z grupą RF CorVal.
<b>Ursus</b>	Spółka w okresie styczeń-listopad zarejestrowała 187 nowych ciągników rolniczych, o 40,8% mniej r/r - podał Polski Związek Przemysłu Motoryzacyjnego. Udział Ursusa w ogólnej liczbie rejestracji nowych ciągników wyniósł w tym okresie 2,4% wobec 4,2% w analogicznym okresie 2018 roku.
<b>Wielton</b>	Spółka w okresie styczeń-listopad 2019 roku zarejestrowała 3081 nowych przyczep i naczep, o 18,4% mniej r/r - podał Polski Związek Przemysłu Motorowego, powołując się na dane CEP. Udział firmy w rynku wyniósł w tym okresie 13,96% wobec 15,26% w analogicznym okresie ubiegłego roku.
<b>Polimex Mostostal</b>	Konsorcjum Polimexu Mostostal i jego spółki zależnej Polimex Infrastruktura zawarło umowę z Projekt Echo - 136 spółka z o.o., sp.k. z siedzibą w Kielcach na wykonanie stanu surowego kompleksu mieszkaniowego w Warszawie przy ul. Ordona. Wynagrodzenie wynosi 36,7 mln PLN netto.
<b>Pekabex</b>	Pekabex Beł, spółka zależna Poznańskiej Korporacji Budowlanej Pekabex, podpisała ze spółką Panattoni Development Europe list intencyjny, dotyczący generalnego wykonawstwa centrum produkcyjno-logistyczno-magazynowego w Bielsku-Białej.
<b>Rynek biurowy</b>	Developeerzy oddadzą w Polsce ponad 858,4 tys. mkw. biur w przyszłym roku. - Rzeczpospolita
<b>Banki</b>	Rezerwy tworzone przez banki na sądowe sprawy frankowe będą rosły. - Parkiet
<b>GPW</b>	Z raportu Najwyższej Izby Kontroli wynika, że Giełda Papierów Wartościowych nie zawiadomiła Komisji Nadzoru Finansowego o podejrzeniu manipulacji kursem przejętej przez GetBack spółki EGB Investments. – Dziennik Gazeta Prawna
<b>PGNiG</b>	PGNiG powołało fundusz venture capital, żeby finansować nowe technologie dla energetyki. PGNiG Ventures w ciągu 6 lat zainwestuje blisko 100 mln PLN. – Puls Biznesu

Źródło: Dom Maklerski BDM S.A., spółki, PAP

**WYDZIAŁ ANALIZ I INFORMACJI:**

**Krystian Brymora**

Dyrektor Wydziału

tel. (032) 20-81-435

e-mail: [krystian.brymora@bdm.pl](mailto:krystian.brymora@bdm.pl)

[strategia, chemia, przemysł, energetyka](#)

**Michał Fidelus**

Analityk rynku akcji

tel. (+48) 666 073 972

e-mail: [michal.fidelus@bdm.pl](mailto:michal.fidelus@bdm.pl)

[banki, finanse](#)

**Adrian Górniak**

Analityk rynku akcji

tel. (032) 20-81-438

e-mail: [adrian.gorniak@bdm.pl](mailto:adrian.gorniak@bdm.pl)

[deweloperzy, handel, media](#)

**Krzysztof Tkocz**

Młodszy analityk rynku akcji

tel. (032) 20-81-435

e-mail: [krzysztof.tkocz@bdm.pl](mailto:krzysztof.tkocz@bdm.pl)

[gry komputerowe](#)

**WYDZIAŁ OBSŁUGI KLIENTÓW INSTYTUCJONALNYCH:**

**Leszek Mackiewicz**

Dyrektor Wydziału

tel. (022) 62-20-848

e-mail: [leszek.mackiewicz@bdm.pl](mailto:leszek.mackiewicz@bdm.pl)

**Tomasz Ilczyszyn**

tel. (022) 62-20-854

e-mail: [tomasz.ilczyszyn@bdm.pl](mailto:tomasz.ilczyszyn@bdm.pl)

**Maciej Fink-Finowicki**

tel. (022) 62-20-855

e-mail: [maciej.fink-finowicki@bdm.pl](mailto:maciej.fink-finowicki@bdm.pl)