

Redaktor wydania: Krystian Brymora

**KOMENTARZ PORANNY**

**Czy byki wrócą z wakacji?**

Sierpień stał pod znakiem sporej nerwowości na rynkach akcji. Wszystkie główne indeksy na GPW sierpień zakończyły na minusie. Najgorzej radziły sobie blue-chipy (-6,2%). Licząc od początku roku najlepszy pozostaje nadal sWIG80 (blisko +10%). Nastroje krajowych inwestorów (odczyty INI publikowane przez SII) w ostatnich kilku tygodniach wróciły do neutralnych poziomów po sporym optymizmie, który był widoczny od końcówki czerwca do lipca (kiedy odsetek byków wynosił >50%). Obecnie daleko jesteśmy od ekstremów wskazań (przewaga niedźwiedzi w ostatnim odczycie to jedynie 4 pkt proc).

Na pierwszy plan we wrześniu wysuwają się banki centralne. Rynek futures ze 100% prawdopodobieństwem wycenia obniżki we wrześniu (decyzja ECB: 12/09, decyzja Fed: 18/09). Inwestorzy liczą także jednak na inne działania stymulujące gospodarkę (szczególnie w przypadku strefy euro). W centrum uwagi będzie nadal konflikt handlowy USA-Chiny. Coraz gorętszym tematem może stawać się brexit, do którego planowo ma dojść z końcem października. Na krajowym rynku finiszować będzie sezon wyników za 2Q'19. Oczekiwany będzie także wyrok TSUE dotyczący kredytów frankowych, aczkolwiek nie ma pewności, że pojawi się on już we wrześniu – nadal brak oficjalnej daty jego ogłoszenia.

Warto zwrócić uwagę, że WIG handlowany jest obecnie poniżej zamknięcia z 2018 roku (-2% YTD). Przy takich poziomach na koniec roku byłby to drugi z rzędu rok z ujemną stopą zwrotu (w 2018 roku: -10%). W historii naszego rynku tylko raz mieliśmy do czynienia z taką sytuacją (w latach 2000-01).

Krzysztof Pado

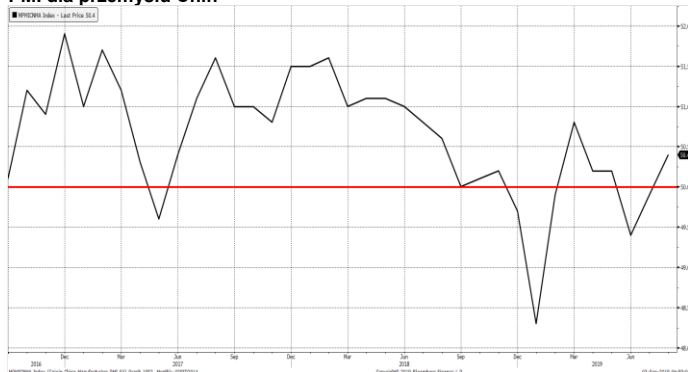
**SKRÓT INFORMACJI ZE SPÓLEK**

- **Comarch:** wyniki za 2Q'19 zgodne z konsensusem;
- **Famur:** EBITDA w 2Q'19 10% powyżej konsensusu;
- **Torpol:** Szacunkowe wyniki 2Q'19 lepsze r/r [komentarz BDM];
- **Nowa Gala:** Słabe wyniki 2Q'19 – duża strata netto [komentarz BDM];
- **Comp/i2/Wasko/STP/Milkiland/Pozbud:** wyniki za 2Q'19;
- **PKP Cargo:** Dalszy spadek przewozów z lipcu – dane UTK [komentarz BDM];
- **Alior/PKN Orlen:** sąd zatwierdził propozycje układowe Ruchu;
- **CD Projekt:** przychody ze sprzedaży usług, które podwyższyły wyniki w 2Q'19, to zdarzenie jednorazowe- CFO
- **Gaming:** Podsumowanie tygodnia [tabela BDM];
- **CCC:** rezerwa na podatek 21 mln PLN obniży wyniki 1H'19;
- **BSC Drukarnia:** spółka planuje utrzymać dwucyfrowe tempo wzrostu sprzedaży w 2019;
- **Stelmet:** w związku z niepewnością związaną z brexitem spółka koncentruje działania na rynkach EU kontynentalnej;
- **Elektrobudowa:** spółka nie uzgodniła z bankami i ubezpieczycielami długoterminowej struktury finansowania;

**WYKRES DNIA**

PMI dla chińskiego przemysłu wraca powyżej bariery 50 pkt. przy oczekiwaniach 49,9 pkt (49,9 pkt miesiąc wcześniej).

**PMI dla przemysłu Chin**



Źródło: Dom Maklerski BDM S.A., Bloomberg

**Notowania: piątek, 30 sierpnia 2019**

	Wartość	Zmiana	
		1D	YTD
WIG20	2 135,3	3,2%	-6,2%
WIG30	2 441,0	3,0%	-5,4%
mWIG40	3 768,0	1,8%	-3,6%
sWIG80	11 616,5	0,5%	9,9%
WIG	56 739,5	2,7%	-1,6%
WIG Banki	7 028,1	3,6%	-5,7%
WIG Bud	1 968,8	0,8%	2,8%
WIG Chemia	9 428,3	1,9%	0,8%
WIG Dew	2 277,8	0,7%	19,2%
WIG Energia	1 917,6	3,6%	-20,5%
WIG IT	2 501,9	2,0%	25,6%
WIG Media	5 061,2	0,9%	12,1%
WIG Paliwa	6 816,5	2,7%	-14,8%
WIG Spoż	3 190,2	0,9%	-5,7%
WIG Surowce	2 693,1	3,7%	-21,3%
WIG Telco	861,0	1,6%	38,9%
DAX	11 939,3	0,8%	13,1%
CAC40	5 480,5	0,6%	15,8%
BUX	39 794,1	1,3%	1,7%
S&P500	2 926,5	0,1%	16,7%
DJIA	26 403,3	0,2%	13,2%
Nasdaq Comp	7 962,9	-0,1%	20,0%
Bovespa	101 134,6	0,6%	15,1%
Nikkei225	20 634,2	-0,3%	3,1%
S&P/ASX 200	6 575,9	-0,4%	16,5%
Złoto	1 523,1	-0,4%	18,8%
Miedź	5 726,5	0,6%	-4,0%
Ropa WTI	55,1	-2,8%	14,7%
EUR/PLN	4,38	-0,3%	2,1%
USD/PLN	3,99	0,3%	6,4%
CHF/PLN	4,02	0,0%	5,6%
EUR/USD	1,10	-0,6%	-4,1%
USD/JPY	106,3	-0,3%	-3,1%

**FW20**

	Wartość	Zmiana	
Kurs otwarcia	2 071	30	1,47%
Kurs zamknięcia	2 134	67	3,24%
Kurs min.	2 070	29	1,42%
Kurs max.	2 136	60	2,89%
Wolumen obrotu	18 953	1 049	5,86%
Otwarte pozycje	53 346	-2 016	-3,64%

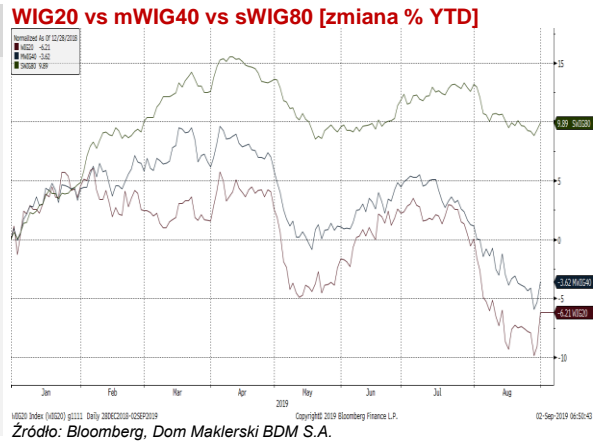
**Indeksy GPW**

Indeks	Open	Low	High	Close	1D	Obrót
WIG20	2 072,65	2 069,86	2 136,79	2 135,25	3,2%	868
WIG30	2 372,96	2 372,96	2 441,38	2 440,97	3,0%	895
mWIG40	3 703,87	11 585,84	11 647,65	3 768,00	1,8%	52
sWIG80	11 618,33	3 703,35	3 771,72	11 616,48	0,6%	15
WIG-PL	57 488,41	57 488,41	57 932,17	57 932,17	2,7%	939
WIG	55 358,11	55 358,11	56 765,57	56 739,53	2,7%	940

**WIG20**

	Close	MC	1D	YTD
Alior	40,40	5 274	4,0%	-24,0%
CCC	123,30	5 076	1,1%	-36,2%
CD Projekt	253,00	24 318	1,9%	73,8%
Cyfrowy P.	29,10	18 611	1,4%	29,0%
Dino	153,80	15 079	3,2%	60,5%
JSW	29,72	3 489	2,9%	-55,8%
KGHM	78,32	15 664	3,7%	-11,9%
Lotos	86,12	15 921	6,3%	-2,7%
LPP	7 430,00	13 764	3,3%	-5,4%
mBANK	322,60	13 658	1,4%	-24,0%
Orange	6,38	8 366	2,3%	33,1%
Pekao	97,34	25 549	4,0%	-10,7%
PGE	7,71	14 408	3,4%	-22,9%
PGNIG	4,74	27 389	2,7%	-31,4%
PKN Orlen	90,64	38 768	1,8%	-16,2%
PKOBP	39,15	48 938	4,4%	-0,8%
Play	34,36	8 732	1,0%	65,2%
PZU	37,39	32 287	3,2%	-14,8%
Santander Polska	305,00	31 137	5,0%	-14,9%
Tauron	1,50	2 622	3,0%	-31,7%

mWIG40					WIG20 vs mWIG40 vs sWIG80 [zmiana % YTD]				
	Close	MC	1D	YTD	Close	MC	1D	YTD	
11 bit	405,00	926	2,7%	66,0%	GTC	9,30	4 516	0,1%	13,6%
Amica	110,80	862	0,7%	-3,5%	Handlowy	50,40	6 585	2,4%	-27,1%
Amrest	41,20	9 046	3,5%	3,0%	ING BSK	188,00	24 459	-0,8%	4,4%
Asseco PL	55,95	4 644	2,5%	21,3%	Inter Cars	199,50	2 827	0,3%	-4,5%
Azoty	37,90	3 760	1,8%	21,6%	Kernel	45,20	3 704	1,5%	-7,7%
Benefit Sys.	660,00	1 887	2,2%	-21,8%	Kęty	305,00	2 919	2,3%	-7,3%
Bogdanka	38,55	1 311	5,6%	-24,9%	Kruk	166,00	3 142	0,6%	5,9%
Boryszew	4,00	960	-4,1%	-14,9%	LC Corp	2,35	1 052	0,0%	-4,1%
Budimex	131,00	3 344	0,5%	15,3%	Livechat	36,50	940	-0,3%	44,0%
CI Games	0,97	157	5,4%	18,3%	Mabion	79,50	1 091	0,6%	-8,2%
Ciech	36,00	1 897	3,3%	-18,7%	Millennium	6,67	8 085	4,1%	-24,9%
Comarch	179,00	1 456	2,6%	17,8%	Orbis	97,80	4 506	2,1%	8,4%
Echo	4,50	1 855	0,8%	38,3%	PKP Cargo	27,70	1 241	1,8%	-36,9%
Enea	8,68	3 830	6,8%	-12,4%	PlayWay	178,80	1 180	0,3%	32,4%
Energia	6,62	2 739	4,2%	-25,8%	Polimex	2,33	551	0,4%	-17,1%
Eurocash	20,54	2 858	2,9%	16,7%	Stalprodukt	205,00	1 144	1,0%	-35,9%
Famur	3,75	2 155	3,3%	-30,6%	Trakcja	1,91	98	2,1%	-51,5%
Forte	25,00	598	0,0%	9,9%	VRG	4,32	1 013	0,3%	6,9%
Getin	0,93	176	0,3%	36,6%	Wawel	650,00	975	0,6%	-22,1%
GPW	39,30	1 649	0,0%	7,2%	WP.PL	61,00	1 769	0,7%	15,5%



**FW20**



**WIG20**



**INFORMACJE ZE SPÓLEK**

**Comarch** W 2Q'19 spółka miała 49,5 mln PLN EBITDA przy 327,8 mln PLN przychodów wobec konsensusu na poziomie odpowiednio 49,4 mln PLN EBITDA i 340,8 mln PLN przychodów.

**Famur** W 2Q'19 spółka miała 157,2 mln PLN EBITDA przy 520,7 mln PLN sprzedaży wobec konsensusu na poziomie odpowiednio 143,5 mln PLN EBITDA (+10% vs oczek.) i 588,3 mln PLN przychodów (-12% vs oczek.).

**Torpol** Spółka opublikowała szacunkowe wyniki za 2Q'19

**Torpol – szacunkowe wyniki 2Q'19 [mln PLN]**

	2Q'18	2Q'19	zmiana r/r	1H'18	1H'19	zmiana r/r
Przychody	335,2	400,8	19,6%	547,1	664,8	21,5%
Zysk brutto ze sprzedaży	13,3	18,8	40,8%	20,0	31,8	59,0%
Zysk (strata) netto	-1,8	6,2	-	-5,9	10,1	-
Marża brutto ze sprzedaży	4,0%	4,7%		3,7%	4,8%	
Marża zysku netto	-0,5%	1,5%		-1,1%	1,5%	

Źródło: DM BDM S.A., spółka

**BDM: Wyniki 2Q'19 lepsze r/r, wzrost sprzedaży o 20% r/r, marża brutto ze sprzedaży 4,7% (vs 4,0% rok temu). Pełne wyniki zostaną opublikowane 6 września.**

**Nowa Gala** Spółka opublikowała wyniki za 2Q'19

**Nowa Gala – wyniki 2Q'19 [mln PLN]**

	1Q'17	2Q'17	3Q'17	4Q'17	1Q'18	2Q'18	3Q'18	4Q'18	1Q'19	2Q'19
<b>Przychody</b>	<b>38,6</b>	<b>41,5</b>	<b>41,6</b>	<b>34,8</b>	<b>37,0</b>	<b>38,3</b>	<b>44,1</b>	<b>30,9</b>	<b>39,3</b>	<b>36,9</b>
kraj	31,7	33,7	34,2	27,2	29,5	29,2	34,8	24,6	30,8	28,3
eksport	7,0	7,9	7,4	7,7	7,4	9,1	9,3	6,3	8,6	8,6
<b>Zysk brutto ze sprzedaży</b>	<b>8,7</b>	<b>13,9</b>	<b>12,2</b>	<b>5,4</b>	<b>8,8</b>	<b>8,0</b>	<b>7,7</b>	<b>3,9</b>	<b>8,9</b>	<b>8,1</b>
kraj	11,7	10,5	10,5	6,5	8,8	8,2	8,1	5,6	5,6	6,0
eksport	2,1	2,2	2,0	2,8	2,1	2,2	2,1	1,6	2,4	1,8
korekty	-5,1	1,1	-0,2	-3,8	-2,0	-2,3	-2,5	-3,3	1,0	0,4
Koszty SG&A	-9,8	-10,1	-10,9	-9,6	-11,2	-11,3	-10,2	-10,6	-9,7	-11,7
<b>Wynik na sprzedaży</b>	<b>-1,1</b>	<b>3,8</b>	<b>1,4</b>	<b>-4,2</b>	<b>-2,4</b>	<b>-3,2</b>	<b>-2,5</b>	<b>-6,7</b>	<b>-0,8</b>	<b>-3,5</b>
<b>EBITDA</b>	<b>2,2</b>	<b>6,6</b>	<b>4,5</b>	<b>-1,5</b>	<b>0,9</b>	<b>-0,1</b>	<b>-1,0</b>	<b>-2,6</b>	<b>3,0</b>	<b>0,2</b>
EBIT	-1,1	3,2	1,2	-5,0	-2,6	-3,7	-4,4	-6,4	-0,9	-3,5
Zysk (strata) brutto	-1,6	2,6	0,7	-5,4	-3,1	-4,3	-4,8	-6,7	-1,4	-4,0
<b>Zysk (strata) netto</b>	<b>-1,5</b>	<b>1,8</b>	<b>0,2</b>	<b>-5,9</b>	<b>-3,2</b>	<b>-4,5</b>	<b>-5,1</b>	<b>-8,3</b>	<b>-1,2</b>	<b>-4,8</b>
Marża zysku brutto ze sprzedaży	22,5%	33,4%	29,5%	15,6%	23,8%	21,0%	17,4%	12,7%	22,7%	22,0%
Marża EBITDA	5,6%	15,8%	10,7%	-4,2%	2,3%	-0,4%	-2,2%	-8,4%	7,6%	0,6%
Marża EBIT	-4,2%	6,2%	1,7%	-15,6%	-8,4%	-11,3%	-11,0%	-21,7%	-3,5%	-10,8%
Marża zysku netto	-3,8%	4,3%	0,6%	-16,9%	-8,7%	-11,8%	-11,5%	-26,9%	-3,0%	-13,0%

Źródło: DM BDM S.A., spółka

**BDM: Słabe wyniki 2Q'19 – spadek sprzedaży oraz duża strata netto.**

- Sprzedaż w Polsce spadła o 3% r/r w 2Q'19, eksport niższy o 5% r/r.
- Marża brutto ze sprzedaży nieco wyższa r/r, nieco niższa q/q/
- Nieznacznie wyższe r/r koszty SG&A (w 1Q'19 był spadek r/r).
- Strata netto na poziomie blisko 5 mln PLN.
- Obciążenie wyniku w związku z niepełnym wykorzystaniem mocy produkcyjnych wyniosło w 1H'19 -7,4 mln PLN (vs -4,2 mln PLN rok temu).
- CF operacyjny po 1H'19: +6,8 mln PLN (vs -7,7 mln PLN rok temu).
- CAPEX 2,7 mln PLN w 1H'19.
- Dług netto 31,4 mln PLN. Spółka złamała kowenanty bankowe. Zarząd stoi na stanowisku, że „wszystkie kredyty, które powinny zostać odnowione w ciągu najbliższych 12 m-cy, podobnie jak we wcześniejszych okresach zostaną odnowione, przy czym nie wyklucza się zmiany banku finansującego oraz zmniejszenia kwoty finansowania”

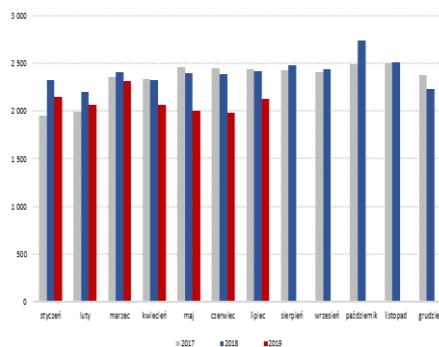
**Comp** W 1H'19 Comp odnotował 2,57 mln PLN skonsolidowanego zysku netto wobec 54,06 mln PLN zysku rok wcześniej. Zysk operacyjny wyniósł 19,19 mln PLN wobec 26,86 mln PLN zysku rok wcześniej. Wynik EBITDA wyniósł 37,18 mln PLN wobec 39,88 mln PLN rok wcześniej. Skonsolidowane przychody ze sprzedaży sięgnęły 269,61 mln PLN wobec 278,26 mln PLN rok wcześniej.

**I2 Development** W 1H'19 i2 Development odnotowało 1,85 mln PLN skonsolidowanej straty netto wobec 2,18 mln PLN zysku rok wcześniej. Zysk operacyjny wyniósł 16,71 mln PLN wobec 2,6 mln PLN zysku rok wcześniej. Skonsolidowane przychody ze sprzedaży sięgnęły 19,89 mln PLN wobec 61,24 mln PLN rok wcześniej.

<b>Wasko</b>	W 2Q'19 Wasko odnotowało 2,52 mln PLN skonsolidowanego zysku netto wobec 9 tys. PLN zysku rok wcześniej. Zysk operacyjny wyniósł 3,12 mln PLN wobec 0,69 mln PLN straty rok wcześniej. Skonsolidowane przychody ze sprzedaży sięgnęły 93,15 mln PLN wobec 63,95 mln PLN rok wcześniej.
<b>Stalprodukt</b>	W 1H'19 Stalprodukt odnotował 89,3 mln PLN skonsolidowanego zysku netto wobec 169,98 mln PLN zysku rok wcześniej. Zysk operacyjny wyniósł 132,44 mln PLN wobec 193,08 mln PLN zysku rok wcześniej. Skonsolidowane przychody ze sprzedaży sięgnęły 1 949,75 mln PLN wobec 1 970,28 mln PLN rok wcześniej.
<b>Milkiland</b>	W 1H'19 Milkiland odnotował 7,26 mln EUR skonsolidowanej straty netto wobec 2,49 mln euro straty rok wcześniej. Strata operacyjna wyniosła 9,11 mln euro wobec 1,74 mln euro straty rok wcześniej. Skonsolidowane przychody ze sprzedaży sięgnęły 65,88 mln euro wobec 66,15 mln euro rok wcześniej.
<b>Pozbud</b>	W 1H'19 Pozbud T&R odnotował 7,21 mln PLN skonsolidowanego zysku netto wobec 4,49 mln PLN zysku rok wcześniej. Zysk operacyjny wyniósł 11,96 mln PLN wobec 7,61 mln PLN zysku rok wcześniej. Wynik EBITDA wyniósł 15,13 mln PLN wobec 10,19 mln PLN rok wcześniej. Skonsolidowane przychody ze sprzedaży sięgnęły 88,57 mln PLN wobec 58,67 mln PLN rok wcześniej.
<b>PKP Cargo</b>	UTK opublikował dane przewozów kolejowych za lipiec 2019.

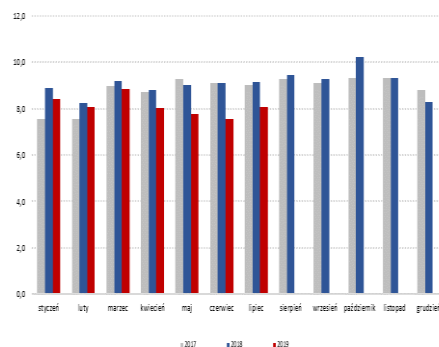
*BDM: W przypadku PKP Cargo praca przewozowa oraz masa przewożonych towarów spadły o 12% r/r. Spadki są nadal kilkunastoprocentowe, podobnie jak w czerwcu i maju (oraz w kwietniu w przypadku pracy). Względem czerwca spółka nieznacznie zwiększyła udziały rynkowe pod względem pracy, natomiast zmniejszyła pod względem masy. Względem ubiegłego roku udziały w obu kategoriach są wyraźnie niższe.*

**Praca przewozowa PKP Cargo na rynku polskim [mln tkm]**



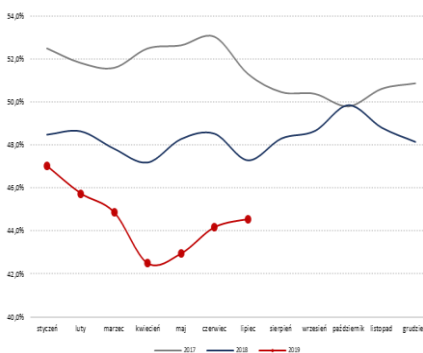
Źródło: BDM S.A., spółka, UTK

**Przewieziona masa PKP Cargo na rynku polskim [mln tkm]**



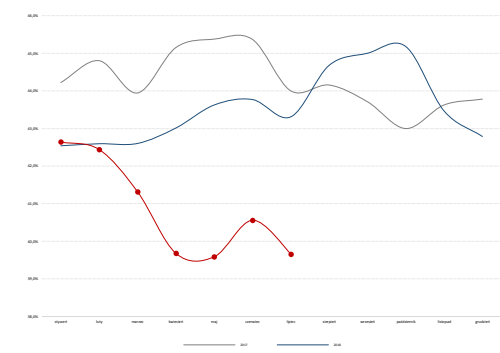
Źródło: BDM S.A., spółka, UTK

**Praca przewozowa - udziały rynkowe PKP Cargo na rynku polskim**



Źródło: DM BDM S.A., spółka, UTK

**Przewieziona masa - udziały rynkowe PKP Cargo na rynku polskim**



Źródło: DM BDM S.A., spółka, UTK

<b>Alior, PKN Orlen</b>	<p>Ruch poinformował w piątek, że Sąd Okręgowy wydał prawomocne postanowienie zatwierdzające układy Ruchu-u z wierzycielami. Sąd zatwierdził propozycję umorzenia 85 % wierzytelności w stosunku do wydawców będących wierzycielami, w stosunku do których zadłużenie spółki wynosiło co najmniej 1 mln PLN na dzień otwarcia tego postępowania oraz umorzenie 50 % wierzytelności mniejszych wierzycieli, wobec których spółka miała zadłużenie w wysokości powyżej 100 tys. PLN na dzień otwarcia tego postępowania.</p> <p>Droga do przejęcia 100 % akcji Ruchu-u przez PKN Orlen jest otwarta. Widzimy w tym projekcie duży potencjał – CEO PKN Daniel Obajtek.</p> <p>W kwietniu Alior Bank, PKN Orlen i PZU zawarły porozumienie w sprawie warunków transakcji dotyczącej przejęcia spółki Ruch. Porozumienie zakładało, że bank przejmie 100 % akcji Ruchu, a następnie sprzeda je PKN Orlen. Alior Bank zamierzał przejąć akcje w sposób uzgodniony z PKN Orlen, przy czym do przejęcia miało dojść po prawomocnym zatwierdzeniu układu w ramach przyspieszonych postępowań układowych.</p> <p>Alior Bank liczy, że po zatwierdzeniu przez sąd układów Ruchu z wierzycielami, do przejęcia kolportera przez inwestora strategicznego dojdzie jeszcze w 2019 roku – CEO Alior Krzysztof Bachtą</p>
<b>BSC Drukarnia</b>	<p>BSC Drukarnia Opakowań, której przychody w pierwszym półroczu wzrosły o 22 %, w całym 2019 roku planuje utrzymać dwucyfrowe tempo wzrostu sprzedaży. "Osiągnięte rezultaty są zgodne z naszymi oczekiwaniami. Wyniki w analizowanym okresie były kształtowane przez rosnący popyt na opakowania oraz korzystny mikś produktowy. Cel dwucyfrowego tempa wzrostu przychodów ze sprzedaży w całym 2019 roku przy atrakcyjnej rentowności wydaje się być niezagrożony" – wiceprezes Andrzej Baranowski.</p>
<b>Stelmet</b>	<p>Stelmet zapowiada, że będzie w stanie zwiększać w przyszłości obroty na rynku brytyjskim- wiceprezes Andrzej Trybuś. "Jesteśmy przekonani, że - czy będzie Brexit czy nie i jaki będzie - będziemy w stanie zwiększać obroty na rynku brytyjskim". Zauważył także, że spowolnienie w gospodarce Niemiec nie powinno się przełożyć negatywnie na sprzedaż Stelmetu na tym rynku. W jego ocenie, asortyment spółki jest stosunkowo odporny na koniunkturę.</p> <p>Grupa Stelmet przewiduje wzrost przychodów w roku obrotowym 2018/2019 – CFO Piotr Leszkowicz. "Przychody powinny być lepsze, gdyż narastająco patrząc, nie spodziewamy się negatywnego odwrócenia, zwłaszcza przy ostatnim osłabieniu jeszcze złotych. Spodziewamy się lepszych przychodów" –</p> <p>Zarząd podtrzymał wcześniejsze zapowiedzi, że spodziewa się w całym roku obrotowym 2018/2019 około 5 % wzrostu cen surowca drzewnego, po wzroście o 4 % po trzech kwartałach.</p> <p>W związku z niepewnością związaną z brexitem grupa Stelmet koncentruje działania sprzedażowe na rynkach Europy kontynentalnej.</p> <p>Stelmet podtrzymał planowane na ten rok obrotowy nakłady inwestycyjne na poziomie 29,4 mln PLN. Po trzech kwartałach wydatki te sięgnęły 17,6 mln PLN i trafiły głównie na odtworzenie majątku oraz wdrożenie systemu SAP w spółce Grange Fencing.</p> <p>Zarząd Stelmetu ocenia, że wartość wskaźnika dług netto/EBITDA, wynosząca 2,8x na koniec czerwca 2019 r. (koniec III kw. r.obr. 2018/2019) była bezpieczna dla spółki, ponadto będzie spadać- CFO Piotr Leszkowicz. "Kowenant mamy na poziomie 4,5x. Spółka charakteryzuje się bardzo dużą sezonowością. Maksimum finansowania obrotowego przypada na marzec-kwiecień, wtedy spółka jest najbardziej zadłużona. Teraz cykl się zmniejsza i ten wskaźnik będzie spadał. Podsumowując, uważam że współczynnik jest bezpieczny, szczególnie w kontekście dużych inwestycji dokonanych przez spółkę".</p>
<b>CD Projekt</b>	<p>Sprzedaż gier z serii "Wiedźmin" CD Projektu przekroczyła 40 mln sztuk – wiceprezes Piotr Nielubowicz.</p> <p>Uruchomienie aplikacji GOG Galaxy 2.0 to kwestia miesięcy- CEO Adam Kiciński. GOG Galaxy 2.0 ma umożliwić graczom połączenie w jedną bibliotekę wszystkich posiadanych gier, osiągnięć oraz komunikację ze znajomymi, niezależnie od platform, na których grają.</p> <p>CD Projekt z optymizmem patrzy na możliwość skorzystania z ulgi podatkowej IPBOX w tym roku - wiceprezes Piotr Nielubowicz. Tzw. IPBOX to ulga podatkowa dla podmiotów, które uzyskują przychody z komercjalizacji własności intelektualnej. Regulacja ta, która weszła w życie z początkiem tego roku, pozwala na obniżenie podatku dochodowego do 5 %.</p> <p>Nad grą "Cyberpunk 2077" pracuje obecnie około 450 osób - prezes Adam Kiciński. W maju spółka informowała, że nad grą pracuje ok. 400 pracowników. Kiciński dodał, że trzy zespoły - w Warszawie, Krakowie i Wrocławiu - pracują nad trzema elementami "Cyberpunka 2077". Prezes podał również, że nad grą "Gwint" pracuje 80-100. Pozostali pracownicy zajmują się tworzeniem gry na rynek mobilny w ramach spółki Spokko.</p> <p>Przychody CD Projektu ze sprzedaży usług, które podwyższyły wyniki w 2Q'19, to zdarzenie jednorazowe, które nie będzie powtórzone w tej skali w kolejnych okresach - wiceprezes Piotr Nielubowicz. Przychody ze sprzedaży usług spółki w drugim kwartale wyniosły 31,7 mln PLN wobec 20 tys. PLN przed rokiem - w ramach realizowanej</p>

kampanii promocyjnej gry "Cyberpunk 2077" spółka nawiązała ścisłą współpracę z wybranymi partnerami wydawniczymi wiążącą się m.in. z partycypacją w kosztach prowadzonej kampanii marketingowej gry.

**11 bit studios**

Nowa gra spółki 11 bit studios, "Children of Morta", ma ponad 200 tys. wpisów na liście graczy oczekujących na zakup (wishlist). Gra w wersji na komputery PC zadebiutuje 3 września, a na 15 października ustalono datę premiery na konsolach Xbox One, PS4 i Nintendo Switch.

**Ten Square Games**

Przychody gry "Fishing Clash", której producentem jest Ten Square Games, wyniosły w sierpniu ok. 3 mln USD - Sensor Tower. Według szacunków grę pobrano w ubiegłym miesiącu ze sklepów Google i Apple łącznie ok. 1,2 mln razy.

Jak podała spółka w raporcie 1H'19, w 2Q'19 przychody gry "Fishing Clash" wyniosły 43,1 mln PLN, a w lipcu sięgnęły 16,7 mln PLN. Sensor Tower szacuje, że inna gra Ten Square Games, "Wild Hunt", w sierpniu przyniosła w obu sklepach na urządzeniach mobilnych ok. 90 tys. USD przychodów i została pobrana 320 tys. razy. Gra "Let's Fish" wypracowała 16 tys. USD przychodów i była pobrana przez graczy 100 tys. razy.

**Bloober (NC)**

Bloober Team liczy na szybki zwrot kosztów produkcji i marketingu gry "Blair Witch". "Myślę, że pierwszy tydzień sprzedaży da nam pełną świadomość na temat trendu. Liczymy jednak na bardzo szybki zwrot poniesionych kosztów produkcji i marketingu. Wierzymy, że zaplanowane działania sprzedażowe będą dla nas podstawą do całkowicie nowych poziomów przychodowych. Myślę, że już wkrótce podzielimy się z naszymi akcjonariuszami dobrymi informacjami o przychodach(...)" - prezes Piotr Babieno.

Z komunikatu wynika, że po trzech dobach gra znajduje się w TOP 25 najchętniej kupowanych światowych bestsellerów. Średnia ocen gry zebrana od magazynów branżowych plasuje się na poziomie 74 proc., a "Blair Witch" otrzymał blisko 900 recenzji na portalu Steam, których średnia wynosi 68%.

**Gaming – podsumowanie tygodnia**

Gaming – podsumowanie wiadomości tygodnia

Gaming 26/08-02/09.2019

Kraj	Link
T-Bull – pierwsza gra spółki dedykowana urządzeniu PC w modelu „premium”.	<a href="http://biznes.pap.pl/espi/pl/reports/view/2.422904">http://biznes.pap.pl/espi/pl/reports/view/2.422904</a>
Ten Square Games – spółka w 2Q'19 wypracowała 13,1 mln PLN zysku netto.	<a href="http://biznes.pap.pl/espi/pl/reports/view/2.422908">http://biznes.pap.pl/espi/pl/reports/view/2.422908</a>
CI Games – spółka w 1H'19 miała -8,1 mln straty netto.	<a href="http://biznes.pap.pl/espi/pl/reports/view/2.423077">http://biznes.pap.pl/espi/pl/reports/view/2.423077</a>
PlayWay - rozwiązanie spółki GameHunters.	<a href="http://biznes.pap.pl/espi/pl/reports/view/2.423076">http://biznes.pap.pl/espi/pl/reports/view/2.423076</a>
CD Projekt – spółka w 2Q'19 miała 33,9 mln PLN zysku netto.	<a href="http://biznes.pap.pl/espi/pl/reports/view/2.423072">http://biznes.pap.pl/espi/pl/reports/view/2.423072</a>
11 bit - spółka w 2Q'19 miała 2,0 mln PLN zysku netto.	<a href="http://biznes.pap.pl/espi/pl/reports/view/2.422880">http://biznes.pap.pl/espi/pl/reports/view/2.422880</a>
Ultimate Games – data premiery gry „Car Mechanic Simulator 2015” na NS 27.09.2019.	<a href="http://biznes.pap.pl/espi/pl/reports/view/2.423224">http://biznes.pap.pl/espi/pl/reports/view/2.423224</a>
Ten Square Games- przychody w sierpniu z „Fishing Clash” wyniosły ok. 3 mln USD (szacunki)	<a href="https://tinyurl.com/y3ey669u">https://tinyurl.com/y3ey669u</a>
CD Projekt- „Cyberpunk 2077” nowy gameplay.	<a href="https://tinyurl.com/yxlu7mvm">https://tinyurl.com/yxlu7mvm</a>
11 bit – Frostpunk The Rifts trafiło na rynek.	<a href="https://tinyurl.com/y4r0r586">https://tinyurl.com/y4r0r586</a>
<b>Zagranica</b>	
Koch Media myśli o kolejnych umowach z Epic Games Store.	<a href="https://tinyurl.com/y3mvt14n">https://tinyurl.com/y3mvt14n</a>
Tokyo Game Show 2019 ma być największy w historii (1368 gier na imprezie).	<a href="https://tinyurl.com/y63wvrr7">https://tinyurl.com/y63wvrr7</a>
Ubisoft atakuje Steam „Obecny model biznesowy jest nierealistyczny”.	<a href="https://tinyurl.com/yy9nyxhz">https://tinyurl.com/yy9nyxhz</a>
Microsoft zadowolony ze swoich nowych, wewnętrznych zespołów.	<a href="https://tinyurl.com/yxsc6wk3">https://tinyurl.com/yxsc6wk3</a>

Źródło: BDM, PAP, Bankier.pl, PPE.pl, Stooq.com

**Górnictwo**

Domagający się 12-procentowej podwyżki płac związkowcy z PGG postulują, by minister energii objął nadzorem rozmowy płacowe w spółce. W liście do ministra Krzysztofa Tchórzewskiego ocenili, że sytuacja w PGG "staje się coraz bardziej napięta i może się wymknąć spod kontroli".

Poprzednie porozumienie płacowe w PGG, dotyczące lat 2018-2019, podpisano 23 kwietnia ub. roku. Ustalono wówczas, że w 2018 r. Grupa przeznacza na podwyżki wynagrodzeń 280 mln PLN, a w 2019 r. ich koszt przekroczy 300 mln PLN, co oznaczało ponad 7-procentowy wzrost płac. Pierwotnie związkowcy domagali się 10-procentowych podwyżek, co oznaczałoby roczny koszt powyżej 400 mln PLN. W zeszłorocznym porozumieniu ustalono też zasady wypłaty tzw. 14. pensji, uzależniając część tego świadczenia od stopnia wykonywania planów wydobywczych przez kopalnie.

**Przemysł**

Komisja Europejska poinformowała w piątek, że zatwierdziła plany polskich władz rekompensowania energochłonnym przedsiębiorstwom wyższych cen energii elektrycznej. Bruksela uznała, że nie łamią one zasad pomocy państwa. Program ma objąć lata 2019-20, a jego budżet wynosi 1,78 mld PLN.

**Energetyka (OZE)**

Nabór wniosków do programu "Mój Prąd" rozpoczął się 30 sierpnia- NFOŚiGW Na rozwój fotowoltaiki prosumenckiej przeznaczono 1 mld PLN. Nabór wniosków odbywa się w trybie konkursowym, począwszy od 30 sierpnia do 20 grudnia br. lub do wyczerpania alokacji środków.

Według wcześniejszych informacji programem "Mój prąd" zostaną objęte instalacje o mocy od 2 do 10 kW. Maksymalne wsparcie na gospodarstwo domowe to 5 tys. PLN, ale nie więcej niż 50 % kosztów budowy instalacji.

Ministerstwo Energii liczy, że program dopłat do prosumenckich instalacji fotowoltaicznych spowoduje powstanie około 1.200 MW mocy zainstalowanej - minister energii Krzysztof Tchórzewski.

### Mennica

Mennica Polska nie zdecydowała jeszcze, czy dokupi, czy sprzeda udziały w biurowcu Mennica Legacy Tower. W obu scenariuszach zarząd spółki chciałby utrzymać jej zdolność dywidendową - prezes Grzegorz Zambrzycki. "Żadne decyzje, ani dotyczące zakupu ani sprzedaży naszych udziałów w biurowcu Mennica Legacy Tower, nie zostały jeszcze podjęte. Niemniej, zarząd Mennicy będzie starał się tak konstruować model biznesowy, aby zachować zdolność dywidendową spółki" - powiedział prezes. Obecnie potencjalny inwestor prowadzi due diligence biurowca. We wrześniu może złożyć wiążącą ofertę lub wycofać się z procesu.

Poza biurowcem Mennica Polska aktualnie prowadzi dwa projekty deweloperskie: "Mennica Residence II", gdzie łącznie w realizacji jest obecnie 341 lokali oraz projekt "Bulwary Praskie" - 142 lokale. Przekazanie praw do użytkowania obu budynków ma nastąpić w 1Q'20, a na przełomie marca, kwietnia te budynki będą zasiedlane.

W ocenie prezesa w segmencie menniczym grupa odnotuje wzrost przychodów i zysków w 2019 roku, ale tylko po wyłączeniu zdarzeń jednorazowych, do których zaliczył produkcję medali tajskich. "W tej chwili w obszarze naszych zainteresowań jest kilka postępowań, m.in. w Ameryce Południowej. Ich realizacja może nastąpić w 2020 roku. Dotyczy to m.in. Argentyny, gdzie w niedługim czasie spodziewane jest rozstrzygnięcie przetargu na monety kolekcjonerskie. Czekamy też na postępowania przetargowe m.in. w Nepalu, w Kolumbii, na Białorusi" – CEO

Mennica odnotowuje w 2019 roku wzrost zainteresowania złotem. "Złoto, po latach stagnacji na poziomie 1.200-1.300 USD/uncję, wzrosło do około 1.500 USD/uncję. To najwyższy poziom od 2013 roku. Ten rok jest dla złota bardzo dobry pod względem obrotów i zysków. W ciągu ostatnich pięciu lat nasz roczny obrót na złocie oscylował w zakresie 100-120 mln PLN, ale widzimy wzrastające zainteresowanie klientów inwestycją w ten kruszec. Popyt na sztabki i tzw. monety bulionowe od Mennicy przez pierwsze sześć miesięcy br. był znacznie wyższy niż w analogicznym okresie 2018 roku" – CEO

W segmencie płatności elektronicznych prezes spodziewa się, że całoroczna EBITDA będzie zbliżona do osiągniętych 18,4 mln PLN w 2018 roku.

### Elektrobudowa

Elektrobudowa nie uzgodniła z bankami i ubezpieczycielami długoterminowej struktury finansowania w ustalonym na początku sierpnia terminie. Grupa liczy na wydłużenie terminu na realizację tego zobowiązania do 17 września.

W maju Elektrobudowa zawarła z instytucjami finansującymi umowę w sprawie finansowania jej działalności. Porozumienie miało zapewnić grupie m.in. utrzymanie przez instytucje finansujące do 31 lipca dotychczasowego poziomu finansowania, wykorzystywanego przez spółkę głównie do gwarancji bankowych przy realizacji inwestycji. Na początku sierpnia umowa ta została przedłużona do 17 września, a Elektrobudowa zobowiązała się, że do 30 sierpnia uzgodni z bankami oraz ubezpieczycielami długoterminową strukturę finansowania, obejmującą dług i dokapitalizowanie.

### Rynek gazu, PGNiG

Polska, Ukraina i Stany Zjednoczone podpisały porozumienie o współpracy na rzecz wzmocnienia regionalnego bezpieczeństwa dostaw gazu ziemnego, którego celem jest wsparcie Ukrainy w uniezależnieniu się od dostaw gazu z Rosji.

Dzięki budowie interkonektora gazowego, Polska będzie mogła dostarczać na Ukrainę 6 mld m<sup>3</sup> gazu ziemnego rocznie- Piotr Naimski. "W 2021 będziemy mogli dostarczać na Ukrainę 6 mld m<sup>3</sup> rocznie. Jest to uwarunkowane tym, by po stronie ukraińskiej inwestycja została zrealizowana". Dodał, że po polskiej stronie połączenie jest gotowe, podczas gdy po ukraińskiej stronie brakuje 110 km gazociągu. Dodatkowo w tym czasie zakończy się rozbudowa terminalu LNG w Świnoujściu. Obecnie Polska może przesyłać na Ukrainę ok 1,5 mld m<sup>3</sup> gazu rocznie.

### Erbud

GWI GmbH, spółka zależna Erbudu, sprzedała inwestycję deweloperską Dom spokojnej starości w Duren w Niemczech za 114,4 mln PLN. Erbud posiada 97,86 % udziałów w GWI GmbH.

### CCC

CCC zdecydowało o utworzeniu rezerwy w związku z nieostateczną decyzją organu podatkowego w wysokości 21 mln PLN, co spowoduje obniżenie skonsolidowanego wyniku finansowego netto o 17,1 mln PLN.

### LiveChat Software

Liczba klientów płatnej wersji produktu LiveChat Software wzrosła w sierpniu o 242 netto, w ujęciu miesiąc do miesiąca.

### Kania

ZM Henryk Kania, w toku przyspieszonego postępowania układowego, złożyły zaktualizowane propozycje układowe, zastępujące propozycje układowe zatwierdzone przez zarząd 4 czerwca 2019 r.. ZMHK złożyły nadzorcę sądowemu propozycje restrukturyzacji w formie projektu planu restrukturyzacyjnego stanowiącego podstawę dla nadzorczy do sporządzenia i złożenia sędziemu-komisarzowi planu restrukturyzacyjnego. Plan restrukturyzacyjny zostanie opublikowany po jego złożeniu sędziemu-komisarzowi.

Źródło: Dom Maklerski BDM S.A., spółki, PAP