

Redaktor wydania: Krzysztof Pado

KOMENTARZ PORANNY

Optymizm na początku nowego kwartału

Nowy miesiąc i kwartał rozpoczęliśmy w dobrych humorach. Po wzrostach w Azji, napędzanych gł. nieco lepszym odczytem chińskiego PMI za marzec (50,8 pkt vs 50 pkt oczek.), Europa kontynuowała marsz na północ. W tym przypadku nie przeszkodziły słabsze dane. Analogiczny odczyt PMI dla Niemiec został zrewidowany do zaledwie 44,1 pkt, co jest najniższym poziomem od lipca 2012. Rynek kolejny raz zlekceważył te dane. Podobnie zresztą jak za oceanem, gdzie dostaliśmy słabą sprzedaż detaliczną za luty (-0,2% m/m vs +0,3% oczek.). Uwagę zwraca największy od 2012 roku, ponad 4-procentowy spadek w kategorii materiały budowlane. Gdyby nie korekta styczniowych danych (z 0,2 na +0,7%) odbiór mógłby być fatalny, a nie był. S&P500 zyskał 1,2% wdrapując się na lokalne maksima (najwyżej od października 2018). Warto w tym momencie przypomnieć rozpropagowane przez George Kleinmana giełdowe powiedzenie, że nie liczy się informacja, a reakcja na nią. Tym samym z uwagą będziemy śledzić kolejne dane. W kwietniu nie powinno ich zabraknąć.

Krystian Brymora

SKRÓT INFORMACJI ZE SPÓŁEK

- **Lotos:** Marża modelowa 7,6 USD/bbl w marcu (+0,8 USD/bbl rr) [wykresy BDM];
- **CCC:** Wzrost sprzedaży r/r o 86% [wykresy BDM];
- **LPP:** Szacunkowe dane za 1Q'19 [tabela BDM];
- **Amica:** Spółka pracuje nad aktualizacją strategii do 2023;
- **Ciech:** Aneks do umowy na dostawę pary technologicznej do CSR- wzrost kosztów o 56 mln PLN rocznie [komentarz BDM];
- **Atal:** Dane operacyjne za 1Q'19 [wykres BDM];
- **Gino Rossi:** Spadek sprzedaży r/r o 23% [wykres BDM];
- **PKN Orlen:** Wybór partnera do inwestycji w farmy wiatrowe na Bałtyku jeszcze w tym roku;
- **Śnieżka:** W ciągu trzech lat od przejęcia Poli-Farbe spółka chce powrócić do marży EBITDA 16-17% - prezes;
- **Polwax:** Spółka zapewnia, że ma finansowanie na budowę instalacji, chce zakończyć spór z Orlen Projekt;
- **Ursus:** Ursus złożył w sądzie plan restrukturyzacyjny i propozycje układowe
- **Mangata:** Wyniki 2018, prognoza na 2019 i rekomendacja dywidendy;
- **Rynek węgla:** indeksy PSCMI w lutym'19 [komentarz BDM];
- **Selena FM:** Szacunkowe wyniki 2018 [komentarz BDM – zaległy];

WYKRES DNIA

Po publikacji założeń strategii akcje GPW zyskiwały wczoraj wyraźnie na wartości.

GPW - daily



Źródło: Dom Maklerski BDM S.A., Bloomberg

Notowania: poniedziałek, 1 kwietnia 2019

	Wartość	Zmiana	
		1D	YTD
WIG20	2 340,7	1,2%	2,8%
WIG30	2 686,7	1,2%	4,1%
mWIG40	4 181,5	0,8%	7,0%
sWIG80	12 022,8	1,1%	13,7%
WIG	60 342,1	1,1%	4,6%
WIG Banki	7 621,4	0,5%	2,3%
WIG Bud	2 196,9	0,0%	14,7%
WIG Chemia	11 883,9	2,7%	27,1%
WIG Dew	2 236,3	1,1%	17,0%
WIG Energia	2 356,3	0,9%	-2,3%
WIG IT	2 263,6	0,9%	13,6%
WIG Media	4 937,0	-0,3%	9,4%
WIG Paliwa	7 471,4	2,2%	-6,6%
WIG Spoż	3 516,0	0,9%	3,9%
WIG Surowce	3 946,1	2,1%	15,3%
WIG Telco	694,7	0,5%	12,1%
DAX	11 682,0	1,4%	10,6%
CAC40	5 405,5	1,0%	14,3%
BUX	42 057,3	0,9%	7,5%
S&P500	2 867,2	1,2%	14,4%
DJIA	26 258,4	1,3%	12,6%
Nasdaq Comp	7 828,9	1,3%	18,0%
Bovespa	96 054,5	0,7%	9,3%
Nikkei225	21 504,6	0,0%	7,4%
S&P/ASX 200	6 242,4	0,4%	10,6%
Złoto	1 289,7	-0,3%	0,6%
Miedź	6 482,5	1,9%	8,7%
Ropa WTI	61,6	2,4%	32,4%
EUR/PLN	4,30	-0,2%	0,1%
USD/PLN	3,83	-0,1%	2,3%
CHF/PLN	3,84	-0,5%	0,7%
EUR/USD	1,12	-0,1%	-2,1%
USD/JPY	111,4	0,5%	1,6%

FW20

	Wartość	Zmiana	
Kurs otwarcia	2 333	8	0,34%
Kurs zamknięcia	2 345	25	1,08%
Kurs min.	2 331	25	1,08%
Kurs max.	2 349	19	0,82%
Wolumen obrotu	13 356	-986	-6,87%
Otwarte pozycje	51 811	1 843	3,69%

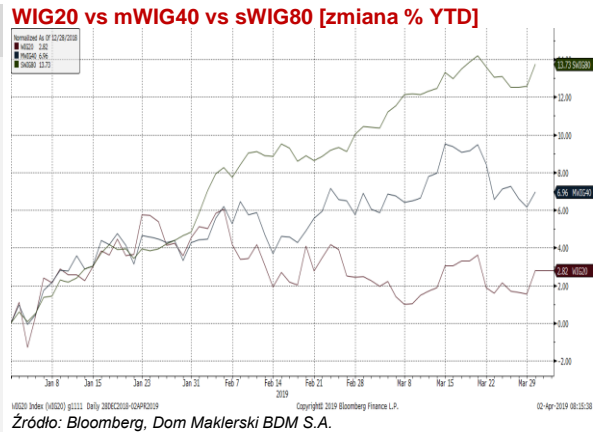
Indeksy GPW

Indeks	Open	Low	High	Close	1D	Obrót
WIG20	2 325,38	2 325,38	2 347,72	2 340,74	1,2%	523
WIG30	2 673,15	2 672,49	2 694,39	2 686,70	1,2%	545
MWIG40	4 181,00	11 913,43	12 022,80	4 181,53	0,8%	60
SWIG80	11 916,04	4 175,47	4 197,91	12 022,80	1,1%	20
WIG-PL	61 631,74	61 606,78	61 677,24	61 606,78	1,1%	614
WIG	60 060,64	60 040,96	60 451,41	60 342,05	1,1%	616

WIG20

	Close	MC	1D	YTD
Alior	60,40	7 885	1,1%	13,6%
CCC	217,00	8 933	0,8%	12,3%
CD Projekt	204,00	19 608	2,0%	40,1%
Cyfrowy P.	25,70	16 436	0,1%	13,9%
Dino	126,10	12 363	4,2%	31,6%
JSW	62,05	7 285	1,7%	-7,7%
KGHM	109,40	21 880	2,2%	23,1%
Lotos	86,22	15 940	3,4%	-2,6%
LPP	8 405,00	15 570	1,0%	7,1%
mBANK	428,00	18 120	0,7%	0,9%
Orange	5,15	6 759	0,4%	7,5%
Pekao	110,60	29 029	0,5%	1,5%
PGE	10,10	18 885	1,6%	1,0%
PGNIG	6,31	36 432	0,8%	-8,8%
PKN Orlen	99,94	42 745	2,4%	-7,6%
PKOBP	38,87	48 588	0,8%	-1,5%
Play	24,00	6 094	1,7%	15,4%
PZU	40,79	35 223	0,7%	-7,1%
Santander Polska	377,20	38 508	-1,0%	5,3%
Tauron	2,03	3 565	0,5%	-7,1%

mWIG40					WIG20 vs mWIG40 vs sWIG80 [zmiana % YTD]				
	Close	MC	1D	YTD	Close	MC	1D	YTD	
11 bit	383,00	876	-3,5%	57,0%	GTC	9,24	4 468	2,4%	12,8%
Amica	143,00	1 112	-2,1%	24,6%	Handlowy	66,70	8 715	-1,2%	-3,5%
Amrest	41,20	9 046	-1,0%	3,0%	ING BSK	194,00	25 239	0,9%	7,8%
Asseco PL	52,40	4 349	1,0%	13,6%	Inter Cars	215,00	3 046	0,9%	2,9%
Azoty	42,64	4 230	3,5%	36,8%	Kernel	49,70	4 072	1,0%	1,5%
Benefit Sys.	950,00	2 716	0,2%	12,6%	Kęty	324,00	3 093	0,5%	-1,5%
Bogdanka	48,00	1 633	0,9%	-6,4%	Kruk	152,30	2 876	-0,3%	-2,8%
Boryszew	4,94	1 186	8,6%	5,1%	LC Corp	2,62	1 173	-1,9%	6,9%
Budimex	148,40	3 789	0,3%	30,6%	Livechat	27,45	707	-0,4%	8,3%
CI Games	1,13	171	-0,6%	-38,3%	Mabion	73,60	1 010	3,7%	-15,0%
Ciech	54,80	2 888	2,1%	23,7%	Millennium	8,99	10 900	0,5%	1,3%
Comarch	187,00	1 521	0,8%	23,0%	Orbis	91,00	4 193	-0,4%	0,9%
Echo	4,25	1 754	2,4%	30,8%	PKP Cargo	47,30	2 118	1,1%	7,7%
Enea	8,76	3 867	0,1%	-11,5%	PlayWay	184,40	1 217	2,2%	36,6%
Energia	8,58	3 553	-0,6%	-3,7%	Polmex	2,82	667	0,7%	0,4%
Eurocash	22,58	3 142	3,2%	28,3%	Stalprodukt	341,00	1 903	2,7%	6,6%
Famur	4,80	2 759	3,0%	-11,1%	Trakcja	2,75	141	0,7%	-30,2%
Forte	26,40	632	1,9%	16,0%	VRG	4,31	1 011	0,2%	6,7%
Getin	1,93	367	-4,4%	184,1%	Wawel	880,00	1 320	0,0%	5,5%
GPW	41,40	1 738	6,2%	13,0%	WP.PL	58,00	1 681	-1,4%	9,8%



FW20



WIG20



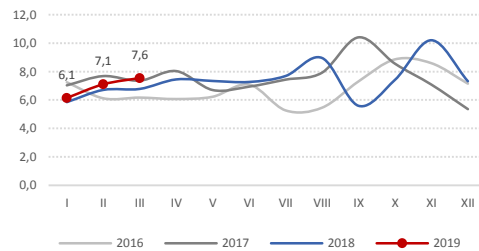
INFORMACJE ZE SPÓLEK

Lotos

Spółka podała dane makro za marzec '19:

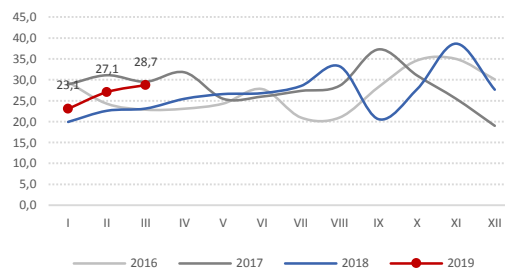
- modelowa marża rafineryjna (7,6 USD/bbl) o 0,8 USD/bbl lepsza w ujęciu r/r; w porównaniu do lutego '19 marża wyższa o 0,5 USD/bbl;
- po przeliczeniu na PLN marża lepsza r/r o 5,6 PLN/bbl, czyli +24%;
- słabszy w ujęciu r/r dyferencjał (w marcu '19: 0,5 USD/bbl vs 2,4 USD/bbl rok wcześniej);
- na produktach lepsze r/r (podobnie jak w poprzednich miesiącach) marże na średnich i ciężkich destylatach; nadal wyraźnie słabsze marże na benzynie (przy czym zauważalna była poprawa m/m).

Lotos – marża modelowa z dyferencjałem [USD/bbl]



Źródło: DM BDM S.A., Lotos

Lotos – marża modelowa z dyferencjałem [PLN/bbl]



Źródło: DM BDM S.A., Lotos

PKN Orlen

PKN Orlen sporządzi krótką listę kilku firm, z którymi będzie rozmawiać na temat wspólnego budowania farm wiatrowych na Bałtyku i wybierze partnera jeszcze w tym roku – poinformował PAP Biznes dyrektor ds. energetyki w PKN Orlen, Jarosław Dybowski.

Energetyka

Przekonanie wśród polityków i rządu, że morska energetyka wiatrowa potrzebuje odrębnej regulacji rośnie - poinformował w Rzeszowie przewodniczący parlamentarnego zespołu ds. morskiej energetyki wiatrowej Zbigniew Gryglas. Dodał, że założenia do ustawy są gotowe. Resort energii zapowiadał, że specustawa dedykowana morskiej energetyce wiatrowej powstanie do końca 2018 roku.

OFE

Zgodnie z rządową propozycją rozwiązania sprawy OFE 25% aktywów funduszy emerytalnych, w tym aktywa ulokowane w zagranicznych akcjach i obligacjach, trafiłyby do Funduszu Rezerwy Demograficznej. Z kolei pozostałe 75% aktywów OFE zostałyby przeniesionych na prywatne konta emerytalne uczestników tych funduszy. Dokładny plan ma zostać przedstawiony jednak w najbliższych miesiącach. – Parkiet

Operacja OFE oczekuje na zielone światło. Wkrótce się rozstrzygnie, czy przed wyborami ruszy proces mający doprowadzić do reprivatyzacji pieniędzy zgromadzonych w otwartych funduszach emerytalnych. – Dziennik Gazeta Prawna

Banki

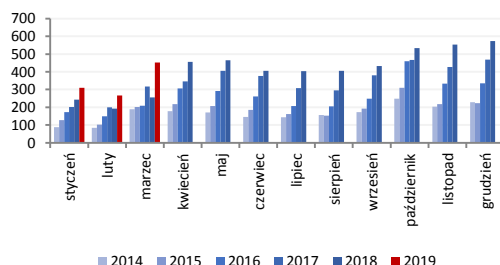
Sejm nie zajmie się na następnym posiedzeniu projektem ustawy o wsparciu kredytobiorców, tzw. ustawą frankową - poinformował PAP Biznes przewodniczący Komisji Finansów Publicznych Andrzej Szlachta. Dodał, że nie ma informacji, czy projekt znajdzie się w porządku obrad kolejnego posiedzenia.

Pod koniec stycznia szef tzw. podkomisji frankowej Tadeusz Cymański informował, że "jest determinacja", by przyjąć ustawę do marca i by weszła ona w życie od 1 lipca.

CCC

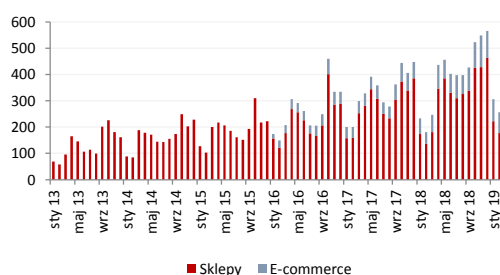
Detalista wypracował w marcu'19 ok. 452,9 mln PLN przychodów, co oznacza wzrost o 86% r/r (bez uwzględnienia działalności zaniechanej w Niemczech). Segment detaliczny zwiększył sprzedaż o 86% r/r, z czego sieć CCC wypracowała 266 mln PLN (+57% r/r). Segment e-commerce osiągnął 124,2 mln PLN obrotów (+89% r/r). Powierzchnia handlowa, uwzględniająca KVAG, liczyła 674,8 tys. mkw.

CCC – sprzedaż miesięczna [mln PLN]



Źródło: Dom Maklerski BDM S.A., spółka

CCC – sprzedaż w podziale na kanały [mln PLN]



Źródło: Dom Maklerski BDM S.A., spółka

LPP

Według wstępnych danych grupa wypracowała w 1Q'19 ok. 1,83 mld PLN przychodów, realizując jednocześnie marżę brutto w wys. 43,7%. Strata EBIT zmniejszyła się do 105 mln PLN. Sprzedaż Ifl wyniosła +11,4%. Powierzchnia handlowa na koniec 1Q'19 ok. 1,09 mln mkw. (+8,5% r/r).

LPP – wstępne wyniki 1Q'19 [mln PLN]

	1Q'18	1Q'19S	zmiana r/r	1Q'19P BDM	odchylenie
Przychody	1 580,4	1 830,0	15,8%	1 787,4	2,4%
Wynik brutto ze sprzedaży	712,8	800,0	12,2%	785,8	1,8%
EBIT	-117,7	-105,0	-	-148,8	-
marża brutto ze sprzedaży	45,1%	43,7%		44,0%	
marża EBIT	-	-		-	

Źródło: Dom Maklerski BDM S.A., spółka

Mangata

Spółka podała prognozy wyników na 2019 na poziomie skonsolidowanym:

Przychody ze sprzedaży: 731 mln PLN

EBITDA: 99 mln PLN

Zysk netto: 52 mln PLN

Prognozy powstały przy założeniu średniorocznego kursu EUR na poziomie 4,25 PLN.

W 2018 roku spółka miała odpowiednio: 703 mln PLN przychodów/ 93 mln PLN EBITDA / 55 mln PLN zysk netto przypisanego akcjonariuszom jednostki dominującej.

Zarząd rekomenduje wypłatę dywidendy na poziomie 30 mln PLN (4,5 PLN/akcję).

Amica

Zarząd Amiki prowadzi prace nad aktualizacją strategii do 2023 r. Cele dotyczące rentowności mogą ulec zmianie, cele przychodowe pozostaną raczej bez mian - poinformowali przedstawiciele spółki. Grupa rozważa ekspansję poza UE, w tym m.in. na rynek amerykański. Możliwe też są akwizycje niedużego producenta płyt grzewczych, marek oraz producentów i dystrybutorów AGD w "trudnych krajach".

"Jeśli chodzi o rentowność, to spodziewam się, że może trzeba ją zredefiniować. Jeśli chodzi o przychody, to nie przewiduję zmiany" - powiedział wiceprezes Wojciech Kocikowski. Kocikowski powiedział, że prezentacja aktualizacji strategii planowana jest jesienią.

Wiceprezes poinformował, że w 2019 roku grupa planuje wydać 70 mln PLN na inwestycje odtworzeniowe. W 2018 roku CAPEX wyniósł 90 mln PLN.

Kocikowski zapowiedział, że w 2019 roku zyski ma zacząć przynosić grupie francuska spółka Sideme.

Ciech

Aneks do umowy na dostawy pary technologicznej do Ciech Soda Romania. Strony ustaliły ceny pary technologicznej ze spółką CET Govora w okresie 04.19-12.2020. Szacunkowa wartość umowy w tym okresie to 330,6 mln PLN. Spółka skróciła również okres wypowiedzenia umowy z 9 miesięcy do 3 miesięcy.

BDM: informacja negatywna. Implikuje wzrost kosztów w skali roku o ok. 56 mln PLN (+43% r/r), a przy uwzględnieniu zmniejszonych wolumenów produkcji (-20% poza sezonem grzewczym, o czym spółka informowała w RB z 20.03.2019) jednostkowy wzrost kosztów w przeliczeniu na tonę sody sięga 60% r/r.

W rekomendacji z 11.12.2018 przyjmowaliśmy wzrost kosztów pary technologicznej o ok. 30 mln PLN rocznie, który zostanie zrównoważony wyższymi cennikami sody kalcynowanej. Przy tak dużym wzroście kosztów nie będzie to jednak możliwe.

Govora to najmniejsza i najmniej rentowna fabryka sody kalcynowanej w Grupie Ciech z mocami produkcyjnymi ok. 460 tys. ton (19% ogółu). Szacujemy, że Govora w '18 wygenerowała ok. 50 mln PLN EBITDA (8% ogółu) z marżą 14% vs średnia w grupie 18% (23% w sodzie).

Umowa na dostawy pary technologicznej w Govorze

Data umowy	Umowa z 11.2017	Umowa z 04.2018	zmiana
Okres	09.2017-12.2018	04.2019-12.2020	
Kwota [mln PLN]	305,4	330,6	8%
I. miesięcy	28	21	
Kwota rocznie [mln PLN]	129,9	186,0	43%
Koszt jednostkowy* [PLN/t sody]	295,3	463,2	57%

Źródło: BDM, spółka. *- uwzględnia spadek wolumenów o ok. 20% poza sezonem grzewczym (przez ok. 5 miesięcy w roku).

VRG (Vistula)

Michał Wójcik (viceprezes zarządu) zbył 151 tys akcji w dniach 29 marca i 1 kwietnia po cenie 4,25-4,30 PLN.

Livechat

Liczba klientów płatnej wersji produktu LiveChat Software wzrosła w marcu o 335 netto, w ujęciu miesiąc do miesiąca - podała spółka w komunikacie.

Ursus

Ursus złożył w Sądzie Rejonowym Lublin-Wschód spis wierzytelności, plan restrukturyzacyjny oraz propozycje układowe.

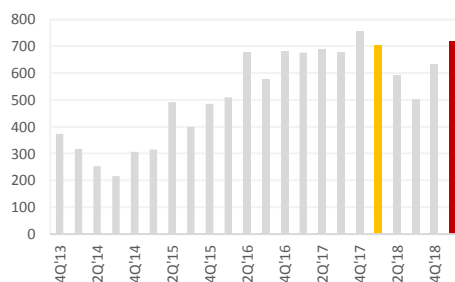
Ursus poinformował, że czynności podjęte przez komornika działającego na wniosek PKO BP spowodowały m.in., że bieżąca działalność spółki jest utrudniona, gdyż część zapasów została zajęta przez komornika, a inne podmioty finansujące działalność spółki wyraziły zaniepokojenie sytuacją, co może spowodować kolejne utrudnienia w pozyskaniu/kontynuowaniu działalności spółki.

Ciągniki ze znacznikiem Ursusa będą produkować firmy zagraniczne. Przyszłość spółki autobusowej jest niejasna. – Puls Biznesu

Atal

Deweloper zakontraktował w 1Q'19 717 lokali, co oznacza wzrost o 2% r/r.

Atal – kontraktacja kwartalna [szt.]

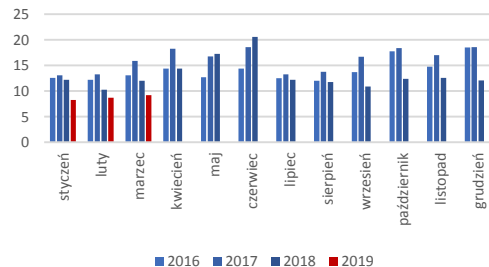


Źródło: Dom Maklerski BDM S.A., spółka

Gino Rossi

Spółka wypracowała w marcu ok. 9,2 mln PLN przychodów, co oznacza spadek o 23% r/r. Udział sprzedaży b2b zmniejszył się o 18,8 p.p. r/r do 13,7%, a obroty w e-commerce o 18% r/r. Marża brutto kanału detalicznego spadła o 8,8 p.p. r/r do 31,7%.

Gino Rossi – sprzedaż miesięczna [mln PLN]



Źródło: Dom Maklerski BDM S.A., spółka

Śnieżka

Śnieżka, która do końca kwietnia planuje sfinalizować transakcję zakupu węgierskiego producenta farb Poli-Farbe, przewiduje, iż akwizycja ta może czasowo obniżyć rentowność EBITDA grupy z aktualnego poziomu 16,8% - poinformował prezes spółki Piotr Mikrut.

"(...) Węgierska spółka ma bowiem ten wskaźnik na poziomie 10% W ciągu trzech lat uda nam się poprawić rentowność węgierskiej spółki" - powiedział prezes. "W ciągu trzech lat chcielibyśmy powrócić do tych poziomów 16-17 proc." - dodał.

Prezes powiedział, że w 2019 roku wydatki inwestycyjne sięgną blisko 200 mln PLN, z czego około 108 mln PLN ma pochłonąć zakup Poli-Farbe. Dodał, że pozostałe tegoroczne inwestycje mają być przeznaczone na budowę centrum logistycznego z terminem ukończenia w 2020 roku oraz automatyzację produkcji.

Polwax

Polwax zapewnia, że dzięki uruchomieniu 12 marca kolejnej transzy kredytu budowa instalacji odolejania rozpuszczalnikowego w Czechowicach - Dziedzicach ma finansowanie. Prezes spółki, Leszek Stokosa deklaruje otwartość na rozmowy z wykonawcą, firmą Orlen Projekt w celu polubownego zakończenia sporu.

W poniedziałek zarząd Polwaxu poinformował, że zlecił 4 marca niezależnej firmie zewnętrznej audyt prawno-budowlany. Ma on sprawdzić wypełnianie zobowiązań wszystkich zaangażowanych w tę inwestycję. Polwax zapewnia, że sprawdził i zweryfikował dokumenty znajdujące się na placu budowy. W efekcie okazało się, że w dalszym ciągu brakuje oryginałów protokołów zawansowania robót.

Polwax poinformował, że w grudniu i w 1Q'19 zapłacił Orlen Projektowi z tytułu wykonanych prac ponad 15,4 mln PLN. Środki na pokrycie tych należności - zgodnie z warunkami umowy kredytowej z bankiem - pochodziły ze środków własnych. To - zdaniem spółki - przeczy doniesieniom, że od grudnia Polwax przestał regulować swoje zobowiązania wobec wykonawcy inwestycji.

Z nieoficjalnych informacji PAP Biznes wynika, że Orlen Projekt obecnie szacuje wartość szkód, które ponosi w związku z odstąpieniem od umowy i których naprawienia zamierza się domagać od inwestora. Bardzo wstępne szacunki wskazują, że kwota samego tylko wynagrodzenia należnego podwykonawcom Orlenu Projekt i dostawcom materiałów na potrzeby inwestycji oraz kar umownych, które Orlen Projekt będzie musiał zapłacić na ich rzecz, będzie nie niższa niż 37 mln PLN.

Żywiec

Grupa Żywiec zawarła z Chicago Poland Investment Group umowę rozporządzającą, na podstawie której stała się właścicielem 100% udziałów Browaru Namysłów. Na poczet ceny podstawowej transakcji wynoszącej 500 mln PLN, Żywiec zapłacił w poniedziałek kwotę 475 mln PLN, która będzie podlegała dalszej korekcie o nakłady kapitałowe, faktyczny dług netto oraz kapitał obrotowy, wyliczone po zamknięciu transakcji.

Eko Export

Wstępne przychody netto ze sprzedaży za 1Q'19 wyniosły 9,5 mln PLN (+17% r/r) i były najwyższe z przychodów za 1Q w historii spółki.

Decora

Przewodniczący rady nadzorczej spółki Włodzimierz Lesiński w dniu 29 marca 2019 roku nabył 2025 szt akcji zwykłych na okaziciela, w średniej cenie transakcji ważonej wolumenem w wysokości 15,96 PLN/akcję.

Selena FM

Spółka opublikowała szacunkowe wyniki za 4Q'18/2018 (*zaległy komentarz*)

Selena FM – szacunkowe wyniki 4Q'18 [mln PLN]

	4Q'17	4Q'18	zmiana r/r	4Q'18P BDM	odchyl	2017	2018	zmiana r/r
Przychody ze sprzedaży	287,3	300,5	4,6%	287,7	4,4%	1 178,7	1 228,0	4,2%
Zysk brutto ze sprzedaży	76,9	-	-	80,3	-	342,7	-	-
Zysk na sprzedaży	3,5	11,0*	217,3%	6,2	76,3%	51,7	64,0	23,8%
PPO/PKO	-3,0	-6,7*	-	-5,9	-	-8,3	-11,8	41,9%
EBITDA	6,8	-	-	6,9	-	69,2	-	-
EBIT	0,4	4,2	876,5%	0,4	1110,3%	43,4	52,3	20,4%
Zysk (strata) brutto	-5,4	-	-	-2,8	-	16,2	-	-
Zysk (strata) netto	-5,2	3,0	-	-2,2	-	6,8	26,6	290,0%
Marża zysku brutto ze sprzedaży	26,8%	-	-	27,9%	-	29,1%	-	-
Marża EBITDA	2,4%	-	-	2,4%	-	5,9%	-	-
Marża EBIT	0,2%	1,4%	-	0,1%	-	3,7%	4,3%	-
Marża zysku netto	-1,8%	1,0%	-	-0,8%	-	0,6%	2,2%	-

Źródło: DM BDM S.A., spółka, przy założeniu, że saldo pozostałej działalności operacyjnej jest obciążone w 4Q'18 jedynie przed odpis na aktywa w Rumunii (-6,7 mln PLN)

BDM: W piątek spółka podała szacunkowe wyniki za 2018 rok (zaległy komentarz).

- Spółka przekroczył 300 mln PLN sprzedaży w 4Q'18 (dynamika +4,6% r/r – lepiej niż w 1-3Q'18, kiedy wynosiła +4,0%).
- *Selena FM podała, że skonsolidowany EBIT w 4Q'18 wyniósł +4,2 mln PLN a w pozostałych kosztach ujęty jest odpis na aktywa w Rumunii na dodatkowe 6,7 mln PLN (w 2Q'18 był już zaksięgowany odpis z tego tytułu na 2,5 mln PLN).*
- *Jak na 4Q'18 i uwzględniony odpis EBIT w 4Q'18 jest dobry i powyżej naszych oczekiwań (spodziewaliśmy się wyniku w okolicy 0 mln PLN i salda odpisów na ok. 6 mln PLN).*
- *Jeżeli nie ma większych odchyleń (względem założeń modelowych) na kosztach SG&A to marża brutto powinna wynosić ok. 29-29,5%, co oznaczałoby wyraźny wzrost r/r i dobry prognozyk na 2019 rok (zwracamy uwagę na spadki cen surowców używanych przez spółkę, szczególnie MDI)*
- *Zysk netto w całym roku wyniósł 26,6 mln PLN, EPS=1,17.*
- *Pełny raport zostanie opublikowany 26 kwietnia.*

PGNiG

PGNiG zakupiło kolejny ładunek typu spot amerykańskiego LNG, a odbiór najbliższej dostawy planuje 3 kwietnia 2019 roku w Terminalu w Świnoujściu - poinformowało PGNiG w komunikacie prasowym.

Gaz ziemny LNG został skroplony i załadowany w terminalu eksportowym w Sabine Pass w USA. Metanowiec transportuje ok. 73 tys. ton LNG, co po regazyfikacji odpowiada to ok. 100 mln m sześć. gazu ziemnego. Ładunek zakupiono od francuskiej firmy Total, która zawarła wcześniej długoterminową umowę na odbiór amerykańskiego gazu LNG. Będzie to piąta dostawa typu spot w 2019 roku (w całym roku 2018 były 4 dostawy tego typu).

Eurohold, CEZ

Eurohold Bulgaria złożył w poniedziałek wiążącą ofertę zakupu bułgarskich aktywów koncernu CEZ. Bułgarskie aktywa CEZ obejmują firmę dystrybuującą energię do ponad trzech milionów mieszkańców kraju, firmę handlującą energią oraz nieliczne aktywa wytwarzające prąd z odnawialnych źródeł.

W lutym 2018 r. CEZ podpisał umowę z firmą Inercom w sprawie sprzedaży aktywów - agencja Reuters, powołując się na osoby zbliżone do transakcji, podawała wówczas, że kontrakt opiewa na około 300 mln EUR. Ostatecznie warunki umowy nie zostały spełnione i w grudniu CEZ rozpoczął negocjacje z India Power.

Eurohold Bulgaria podał w poniedziałkowym komunikacie, że jednocześnie z ofertą na przejęcie aktywów CEZ, analizuje możliwość dezynwestycji części swoich aktywów, nie związanych z działalnością ubezpieczeniową. Dzięki sprzedaży części działalności grupa chce skoncentrować się na "segmentach o najwyższym potencjale".

W komunikacie Eurohold Bulgaria przypomniał, że planuje podwyższyć kapitał zakładowy o 79 mln BGN poprzez emisję 79 akcji niemych. O emisji ma zdecydować walne zgromadzenie zaplanowane na 22 kwietnia. Każda akcja niema ma gwarantować akcjonariuszowi otrzymywanie w formie dywidendy 6 proc. jej wartości nominalnej przez kolejnych pięć lat, a następnie 3 proc. od szóstego do dziesiątego roku. Po upływie dziesiątego roku od objęcia akcji akcjonariusz ma otrzymywać w formie dywidendy 1 proc. wartości nominalnej akcji.

ML System

ML System podpisał z Bankiem Gospodarstwa Krajowego umowy dotyczące kredytu inwestycyjnego, kredytu pomostowego oraz kredytu obrotowego w odnawialnej linii kredytowej na łączną kwotę blisko 50 mln PLN - podał BGK w komunikacie prasowym.

Celem kredytu jest sfinansowanie budowy i wyposażenia zakładu produkującego przezroczyste szyby z powłoką z kropek kwantowych, zamieniające szkodliwe promieniowanie ultrafioletowe i podczerwone na

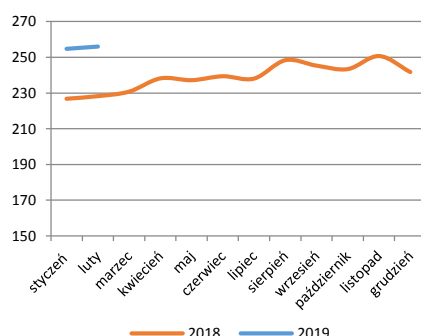
energię elektryczną. Budynek nowej fabryki ma być gotowy do końca listopada tego roku, a uruchomienie masowej produkcji szymb z powłokami kwantowymi nastąpi pod koniec 2020 roku.

Rynek węgla

Ceny węgla energetycznego oraz przeznaczonego dla rynku ciepła w lutym 2019 r. wzrosły (dane ARP/TGE) w przypadku indeksu PSCMI1 o 0,5% m/m (255,97 PLN/t), a w przypadku PSCMI2 o 2,3% m/m (307,81 PLN/t).

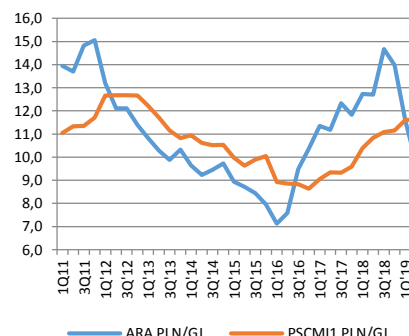
BDM: wzrost PSCMI1 w 01-02.19 to ok. 12% r/r. W 1Q'19 notowania w portach ARA spadły o 19% r/r i węgiel tam obecnie notowany jest <70 USD/t. W przeliczeniu na jednostkę energii import obecnie wywiera presję na rynku krajowym (ok. 10 PLN/GJ ARA vs blisko 12 PLN/GJ na rynku krajowym).

PSCMI1 [PLN/t]



Źródło: BDM, ARP

PSCMI1 vs ARA [PLN/GJ]



Źródło: BDM, ARP, Bloomberg

ZUE

W aukcji elektronicznej oferta spółki na prace w ramach projektu na odcinku Rusiec Łódzki - Zduńska Wola Karsznice otrzymała największą ilość punktów. Wartość netto złożonej przez spółkę oferty: 582,7 mln PLN. Wszystkie oferty w postępowaniu przetargowym zostały złożone powyżej budżetu zamawiającego.

Mirbud

Oferta konsorcjum Mirbudu i Przedsiębiorstwa Dróg i Mostów Kobylarnia o wartości ok. 667,7 mln PLN brutto została wybrana jako najkorzystniejsza w przetargu Generalnej Dyrekcji Dróg Krajowych i Autostrad Oddział w Opolu - podała spółka w komunikacie. Wykonawca ma zaprojektować i wybudować obwodnicę Olesna w ciągu drogi krajowej nr 11.

Mirbud

Peter Gyllenhammar AB zmniejszył udział w spółce z 5,08% do 4,45% głosów na WZA.

Mennica Polska

W jednostkowym jak i skonsolidowanym sprawozdaniu finansowym za 1Q'19 rozpoznany zostanie koszt finansowy z tytułu wyceny akcji Enei w kwocie -8,8 mln PLN.

APS Energia

APS Energia chce z zysku netto za 2018 wypłacić 2,54 mln zł dywidendy, co daje 0,09 zł na akcję - poinformowała spółka w komunikacie. Zarząd rekomenduje ustalenie dnia dywidendy na 10 maja, a dnia jej wypłaty na 20 maja. APS Energia chce też przeznaczyć 4,3 mln zł na wykup akcji własnych,

Otmuchów

Zakłady Przemysłu Cukierniczego Otmuchów w związku z zakończeniem przeglądu postępowań spornych utworzył rezerwy na potencjalne przyszłe zobowiązania w wysokości około 4,4 mln PLN. Rezerwa będzie miała wpływ na jednostkowe i skonsolidowane wyniki Otmuchowa w 2018 roku.

Biomed-Lublin

Biomed-Lublin zdecydował o dokonaniu odpisu aktualizującego o wartości 35,5 mln zł ze względu na utratę wartości aktywów

Źródło: Dom Maklerski BDM S.A., spółki, PAP