

Redaktor wydania: Adrian Górniak/Wojciech Szlęzak

KOMENTARZ PORANNY

Dane o zamówieniach psują dobre nastroje

W ostatnich dniach WIG20 zbliżył się do styczniowego szczytu (2409 vs 2420 pkt). Przebieg wtorkowej sesji był zupełnie inny niż to co widzieliśmy na początku tygodnia. Po słabszej pierwszej części, na którą wpływ miał g. przecena PGE (-3,4%, PGE to druga najlepsza spółka WIG20 w tym roku: +20,5% YTD), indeks udało się wyciągnąć na dzienne maksima (+1,2%). Liderował KGHM (+3,6%) i Alior (+3,4%). Sesja w Stanach była udana w oczekiwaniu na oredzie prezydenta Trumpa, ale gł. indeksy zakończyły na poziomach zbliżonych do „zamknięcia Europy”. W Azji przeważał kolor zielony, choć trzeba pamiętać, że główne parkiety w Chinach nie pracują w tym tygodniu (Księżycowy Nowy Rok). Obecnie globalne indeksy znajdują się na poziomach najwyższych od listopada 2018. Od grudniowego dołka S&P500 zyskał 17% i przekroczył 62% zniżenia całej fali spadkowej z 4Q'18 (2737 vs 2720 pkt). W przypadku krajowego parkietu niewiele brakuje, żebyśmy wyszli na poziomy nienotowane od roku. Kluczowy w tym przypadku jest styczniowy szczyt (2420 pkt) i 62% zniżenia całych spadków od 2017 roku (2433 pkt). W kalendarzu makro dziś dane o zamówieniach w niemieckim przemyśle za grudzień. Poznaliśmy je o 8 rano (-7% r/r vs -5,7% oczek.), co negatywnie wpływa na nastroje w Europie o poranku.

Krystian Brymora

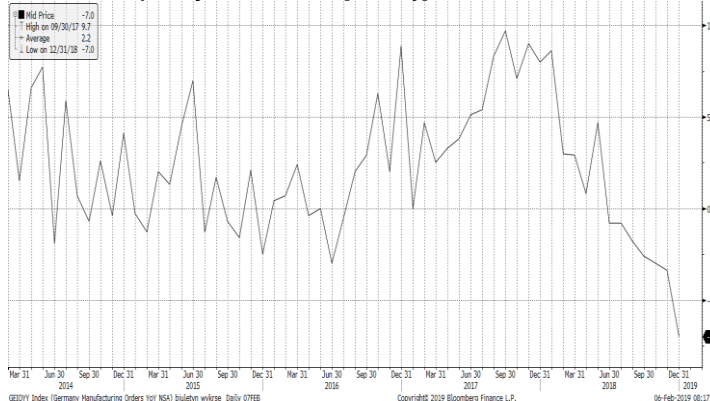
SKRÓT INFORMACJI ZE SPÓŁEK

- **Lotos:** Skoryg. EBITDA LIFO w 4Q'18 na poziomie ok 890 mln PLN – wynik w dostreamie poniżej naszych oczekiwań [komentarz BDM];
- **PCC Rokita:** po konferencji Olin 4Q'18 [komentarz BDM];
- **Millennium:** Bank podtrzymuje cele strategiczne do '20 i liczy na dwucyfrowe ROE w '19;
- **Rainbow:** Wartość przedsprzedaży z oferty Lato 2019 spadła r/r o 3,6%;
- **Police:** Grupa ma umowę na zakup fosforytów za ok. 240 mln PLN;
- **Instal Kraków:** W 2018 roku spółka miała jednostkowo wstępnie 27,4 mln PLN zysku netto [komentarz BDM];
- **Handel:** Rząd dokonuje przeglądu działania ustawy o ograniczeniu handlu w niedziele – M. Morawiecki;
- **Gino Rossi:** Dane sprzedażowe za styczeń [komentarz BDM];
- **Redan:** Dane sprzedażowe za styczeń [komentarz BDM];
- **BAH:** Dane sprzedażowe za styczeń [wykresy BDM];
- **Echo:** Dane sprzedażowe za styczeń [wykresy BDM];

WYKRES DNIA

Wskaźnik zamówień przemysłowych w Niemczech spadł o 7% r/r.

Zamówienia w przemyśle niemieckim [monthly]



Notowania: wtorek, 5 luty 2019

	Wartość	Zmiana	
		1D	YTD
WIG20	2 409,3	0,8%	5,8%
WIG30	2 747,3	0,8%	6,4%
mWIG40	4 126,1	1,0%	5,5%
sWIG80	11 409,9	0,8%	7,9%
WIG	61 147,2	0,8%	6,0%
WIG Banki	7 756,5	1,3%	4,1%
WIG Bud	1 970,1	1,0%	2,9%
WIG Chemia	11 409,6	2,5%	22,0%
WIG Dew	2 122,7	0,4%	11,0%
WIG Energia	2 803,4	-1,6%	16,3%
WIG IT	2 137,0	1,6%	7,3%
WIG Media	4 977,3	0,6%	10,3%
WIG Paliwa	8 107,7	0,5%	1,4%
WIG Spoż	3 467,5	0,9%	2,5%
WIG Surowce	3 761,4	2,7%	9,9%
WIG Telco	681,3	0,6%	9,9%
DAX	11 368,0	1,7%	7,7%
CAC40	5 083,3	1,7%	7,5%
BUX	40 474,4	-0,9%	3,4%
S&P500	2 737,7	0,5%	9,2%
DJIA	25 411,5	0,7%	8,9%
Nasdaq Comp	7 402,1	0,7%	11,6%
Bovespa	98 311,2	-0,3%	11,9%
Nikkei225	20 874,1	0,1%	4,3%
S&P/ASX 200	6 026,1	0,3%	6,7%
Złoto	1 315,0	0,0%	2,6%
Miedź	6 168,0	0,5%	3,4%
Ropa WTI	53,7	-1,6%	17,4%
EUR/PLN	4,29	0,0%	-0,1%
USD/PLN	3,76	0,2%	0,3%
CHF/PLN	3,76	-0,1%	-1,5%
EUR/USD	1,14	-0,2%	-0,4%
USD/JPY	109,9	0,0%	0,2%

FW20

	Wartość	Zmiana	
Kurs otwarcia	2 397	-1	-0,04%
Kurs zamknięcia	2 415	21	0,88%
Kurs min.	2 389	6	0,25%
Kurs max.	2 420	2	0,08%
Wolumen obrotu	11 452	-1 737	-13,17%
Otwarte pozycje	56 339	198	0,35%

Indeksy GPW

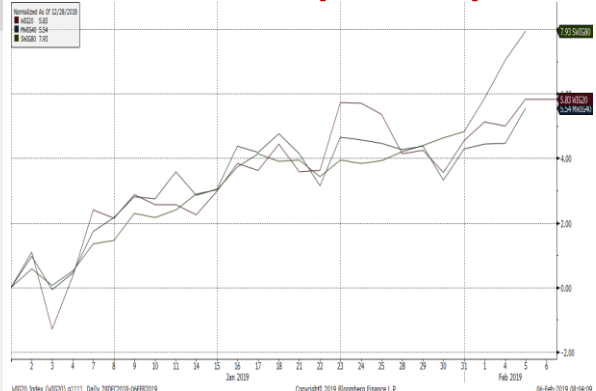
Indeks	Open	Low	High	Close	1D	Obrót
WIG20	2 393,43	2 383,96	2 411,99	2 409,32	0,8%	494
WIG30	2 733,90	2 719,19	2 749,65	2 747,34	0,8%	571
MWIG40	4 099,03	11 333,05	11 409,90	4 126,12	1,0%	117
SWIG80	11 375,04	4 091,12	4 126,12	11 409,90	0,8%	35
WIG-PL	62 043,34	61 952,92	62 460,12	62 460,12	0,8%	646
WIG	60 845,59	60 587,56	61 178,11	61 147,18	0,8%	655

WIG20

	Close	MC	1D	YTD
Alior	60,50	7 899	3,4%	13,8%
CCC	180,00	7 410	0,6%	-6,9%
CD Projekt	191,60	18 417	0,5%	31,6%
Cyfrowy P.	24,74	15 822	2,0%	9,7%
Energa	10,43	4 319	0,8%	17,1%
Eurocash	19,41	2 701	-0,4%	10,3%
JSW	70,38	8 263	0,3%	4,6%
KGHM	99,14	19 828	3,6%	11,5%
Lotos	92,14	17 034	-0,2%	4,1%
LPP	8 360,00	15 486	0,4%	6,5%
mBANK	445,00	18 840	0,1%	4,9%
Orange	5,52	7 244	-0,7%	15,2%
Pekao	114,00	29 922	1,6%	4,6%
PGE	12,05	22 531	-3,4%	20,5%
PGNIG	7,66	44 262	1,2%	10,9%
PKN Orlen	104,50	44 696	0,7%	-3,4%
PKOBP	39,96	49 950	1,1%	1,2%
PZU	44,95	38 815	0,5%	2,4%
Santander Polska	378,00	38 589	0,4%	5,5%
Tauron	2,42	4 241	0,8%	10,5%

mWIG40				WIG20 vs mWIG40 vs sWIG80 [zmiana % YTD]					
	Close	MC	1D	YTD		Close	MC	1D	YTD
11 bit	279,00	638	0,0%	14,3%	ING BSK	192,80	25 083	0,9%	7,1%
Amica	127,80	994	2,4%	11,3%	Inter Cars	220,00	3 117	0,0%	5,3%
Amrest	39,10	8 585	1,3%	-2,3%	Kernel	50,30	4 122	1,6%	2,8%
Asseco PL	49,18	4 082	2,2%	6,6%	Kety	347,00	3 312	4,8%	5,5%
Azoty	39,92	3 960	5,1%	28,0%	Kruk	162,20	3 063	-1,1%	3,5%
Benefit Sys.	944,00	2 699	-0,2%	11,8%	LC Corp	2,57	1 150	1,2%	4,9%
Bogdanka	55,40	1 884	0,0%	8,0%	Livechat	27,40	706	-0,4%	8,1%
Boryszew	4,69	1 126	-0,2%	-0,2%	Mabion	71,70	984	0,1%	-17,2%
Budimex	114,00	2 910	2,9%	0,4%	Millennium	9,15	11 100	3,7%	3,2%
CI Games	1,21	183	7,1%	47,6%	Orbis	94,60	4 359	0,2%	4,9%
Ciech	52,50	2 767	-0,9%	18,5%	Pfleiderer	32,80	2 122	2,7%	0,9%
Comarch	164,00	1 334	2,5%	7,9%	PKP Cargo	40,50	1 814	-0,5%	-7,7%
Dino	101,20	9 922	-0,8%	5,6%	PLAY	21,80	5 535	-0,9%	4,8%
Echo	3,38	1 395	-0,6%	4,0%	PlayWay	164,00	1 082	0,6%	21,5%
Enea	11,10	4 900	-0,6%	12,1%	Poimex	2,95	698	-0,7%	5,0%
Famur	5,02	2 885	1,0%	-7,0%	Sanok	26,10	702	-1,1%	8,3%
Forte	26,15	626	3,8%	14,9%	Stalprodukt	337,00	1 881	0,6%	5,3%
GPW	40,60	1 704	1,9%	10,8%	Trakcja	3,83	197	-2,5%	-2,8%
GTC	9,40	4 545	0,0%	14,8%	Wawel	874,00	1 311	-0,2%	4,8%
Handlowy	68,60	8 963	-0,9%	-0,7%	WP.PL	59,40	1 720	0,7%	12,5%

WIG20 vs mWIG40 vs sWIG80 [zmiana % YTD]



Źródło: Bloomberg, Dom Maklerski BDM S.A.

FW20



KRS1 Index (WSE WIG20 Index Future) graph 1550 Daily 06AUG2018-06FEB2019

Źródło: Bloomberg, Dom Maklerski BDM S.A.

WIG20



WIG20 Index (WIG20) G1598 Daily 06AUG2018-06FEB2019

Źródło: Bloomberg, Dom Maklerski BDM S.A.

INFORMACJE ZE SPÓLEK

Lotos

Spółka opublikowała szacunkowe wyniki za 4Q'18

Lotos – szacunkowe wyniki 4Q'18 [mln PLN]

	4Q'17	4Q'18	zmiana r/r	4Q'18P BDM	odchyl
Przychody ze sprzedaży	7 021	7 920	12,8%	7 529	5,2%
EBITDA	927	1 020	10,0%	641	59,2%
EBITDA LIFO	730	1 190	63,0%	919	29,5%
EBITDA LIFO skorg	759	890	17,2%	975	-8,7%
EBIT	723	840	16,2%	464	81,1%
EBIT LIFO	525	1 010	92,3%	742	36,1%
EBIT LIFO skorg	555	710	28,0%	798	-11,0%
Zysk (strata) brutto	735	-	-	381	-
Zysk (strata) netto	485	-	-	211	-
Marża EBITDA	13,2%	12,9%		8,5%	
Marża EBITDA LIFO	10,4%	15,0%		12,2%	
Marża EBITDA LIFO skoryg	10,8%	11,2%		12,9%	
Marża EBIT	10,3%	10,6%		6,2%	
Marża zysku netto	6,9%	-		2,8%	

Źródło: DM BDM S.A., spółka

BDM: Spółka podała, że oczyszczona EBITDA LIFO w 4Q'18 wyniosła 890 mln PLN, w tym 620 mln PLN w segmencie downstream oraz 260 mln PLN w segmencie upstream.

- Wynik jest poniżej naszych prognoz. Oczekiwaliśmy przede wszystkim lepszego rezultatu w segmencie downstream (zakładaliśmy 766 mln PLN). Skorygowana EBITDA LIFO w tym obszarze jest słabsza niż w 3Q'18, mimo że marża rafineryjna wyrażona w PLN była o 16% wyższa q/q.
- Wynik w upstreamie jest natomiast wyższy niż zakładaliśmy (skorygowana EBITDA na poziomie 260 mln PLN vs 210 mln PLN w naszych założeniach).
- Wyniki raportowane są wsparte przez ok. +300 mln PLN zdarzeń jednorazowych (m.in. ok. +400 mln PLN odwrócenia odpisu na wartość złoża Yme).
- Efekt LIFO ma ujemny wpływ na wyniki raportowane na poziomie -170 mln PLN.
- Ostateczne wyniki za 4Q'18/2018 rok zostaną opublikowane 7 marca 2019

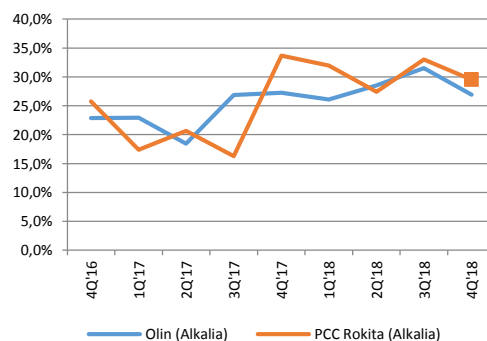
PCC Rokita

Olin (amerykański producent sody kaustycznej) po konferencji 4Q'18:

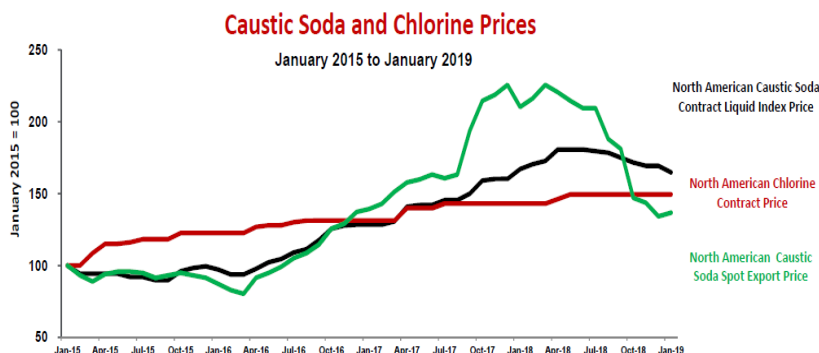
BDM:

- w 4Q'18 i 1Q'19 ceny sody kaustycznej niższe z uwagi na słabszy popyt (redukcja zapasów klientów);
- w 4Q'18 ceny sody kaustycznej spadły o 10% (BDM: w EU +2% q/q IHS), a w 1Q'19 spodziewany jest kolejny spadek 5% (BDM: przyjmujemy -5,5% q/q w Europie);
- 1Q'19 powinien być najniższy wyników w 2019 roku;
- w średnim terminie spółka jest przekonana o wzroście cen sody z uwagi na wysoki popyt i postoję producentów w NA od 2Q'19;
- spółka oczekuje w 2019 roku podobnych cen sody kaustycznej jak w 4Q'18 (BDM: przyjmujemy -5%);
- wciąż nie wiadomo kiedy Alunorte (brazylijski producent aluminium) wznowi działalność, spółki liczy że będzie to w 1Q'19;

Marża EBITDA w alkaliach Olin vs PCR



Źródło: BDM, Olin, PCR



Source: IHS Markit / Tecnon

Źródło: prezentacja Olin

6

Millennium

Bank Millennium liczy na osiągnięcie dwucyfrowej rentowności kapitału własnego w 2019 roku, wyłączając wpływ przejęcia Eurobanku - poinformował na konferencji prasowej Fernando Bicho, wiceprezes banku.

„Naszym celem jest dwucyfrowy zwrot na kapitale - nie możemy być absolutnie pewni, że to się stanie w 2019 roku, ale chcemy być blisko tego poziomu, wyłączając wpływ transakcji przejęcia Eurobanku” - powiedział Bicho.

Bank Millennium liczy na "stopniowy" wzrost marży odsetkowej netto w kolejnych kwartałach - poinformował na wtorkowej konferencji prasowej wiceprezes banku.

"Spodziewam się utrzymania kosztu depozytów mniej więcej na poziomie, który prezentowaliśmy ostatnio. Nadal widzimy z drugiej strony potencjał do wzrostu po stronie marży kredytowej. Ogółem liczymy na stopniowy wzrost marży odsetkowej netto" - powiedział Bicho.

Bank spodziewa się, że koszt ryzyka grupy banku w 2019 roku wyniesie 50-60 pb wobec 48 pb w 2018 roku - poinformował Bicho podczas wtorkowej konferencji.

"To prawda, że ostatni rok był bardzo dobry, jeżeli chodzi o jakość kredytów - w 2019 roku chcemy utrzymać koszt ryzyka w przedziale 50-60 punktów bazowych. To nasz historyczny przedział i wierzymy, że najbardziej prawdopodobne jest, że w tym przedziale się znajdziemy" - powiedział Bicho.

Miesięczna sprzedaż pożyczek konsumenckich w banku może przekroczyć poziom 250 mln PLN w 2019 roku - poinformował prezes Joao Bras Jorge.

"Nadal widzimy bardzo dobrą dynamikę, jeżeli chodzi o kredyty, nie wiemy natomiast, czy jest to tylko nasza dynamika. Zawsze mówiliśmy, że chcemy generować 200 mln PLN pożyczek konsumenckich miesięcznie - teraz jasno widać, że znaleźliśmy nowy powtarzalny poziom, który wynosi 250 mln PLN. W tym roku to może być nawet więcej" - powiedział prezes.

Bank Millennium podtrzymuje cele strategiczne do 2020 r. i zakłada zanotowanie 1 mld zł zysku netto w 2020 r. wobec 761 mln zł zysku w 2018 r., wynika z wypowiedzi wiceprezesa Fernando Bicho. Bank nadal zakłada, że uda się zakończyć transakcję przejęcia Euro Banku w II kw. 2019 r.

"Naszym celem na 2019 r. jest, aby być w stanie zrealizować transakcje i integrację z Euro Bankiem i jednocześnie realizować nasz wzrost organiczny taki, jaki byśmy zrealizowali bez Euro Banku. Musimy zrealizować połączenie z Euro Bankiem i tak dalej organicznie się rozwijać, aby zanotować 1 mld PLN zysku netto w 2020 roku" - powiedział Bicho dziennikarzom.

Rainbow

Spółka podała, że wielkość przedsprzedaży imprez turystycznych z oferty Lato 2019 od momentu rozpoczęcia do 31 stycznia'19 wyniosła 105,5 tys. rezerwacji (-3,6% r/r).

Police

Grupa Azoty Zakłady Chemiczne Police zawarła ze szwajcarską firmą Ameropa oraz spółką Somiva z Senegalu, trójstronną umowę dotyczącą zakupu niskokadmowych fosforów pochodzenia senegalskiego, podały Police. Wartość umowy to ok. 240 mln PLN.

Instal Kraków

Spółka opublikowała wstępne wyniki jednostkowe za 4Q'18/2018

Instal Kraków – wyniki jednostkowe 4Q'18/2018 [mln PLN]

	1Q'17	2Q'17	3Q'17	4Q'17	2017	1Q'18	2Q'18	3Q'18	4Q'18	2018
Przychody	48,0	54,0	62,6	86,0	250,6	87,8	78,0	57,5	74,5	297,8
Zysk (strata) brutto	3,2	5,1	6,8	7,6	22,6	15,4	8,6	1,8	8,2	34,1
Zysk (strata) netto	2,2	3,6	5,5	6,0	17,3	12,6	6,8	1,7	6,3	27,4
Marża zysku netto	4,6%	6,7%	8,8%	7,0%	6,9%	14,4%	8,8%	2,9%	8,4%	9,2%

Źródło: DM BDM S.A., spółka

BDM: Spółka w 2018 roku wypracowała na poziomie jednostkowym ok. 298 mln PLN przychodów oraz 27,4 mln PLN zysku netto.

- **Implikuje to ok. 74,5 mln PLN przychodów oraz 6,3 mln PLN jednostkowego zysku netto w 4Q'18.**
- **Na przychody jednostkowe składa się głównie działalność budowlana oraz deweloperska (po 1-3Q'18 działalność deweloperska wygenerowała 86,8 mln PLN sprzedaży z 223,4 mln PLN jednostkowej).**
- **W 4Q'18 spółka rozpoznawała sprzedaż notarialną z II etapu projektu Nowy Przewóz 5,0. Wzrost przychodów vs 3Q'18 (kiedy segment deweloperski miał tylko 7,9 mln PLN sprzedaży) nie jednak naszym zdaniem na tyle duży, by zakładać, że wszystkie mieszkania z II etapu zostały zaksięgowane w 4Q18 (etap liczył ok. 160 mieszkań).**
- **W raporcie bieżącym spółka podała, że zmniejszeniem puli oferowanych lokali mieszkalnych, co do których możliwe jest przeniesienie własności w 1Q'19, w powiązaniu z sezonowością w segmencie budowlano-montażowym może przełożyć się „niekorzystnie na wyniki spółki w pierwszych miesiącach bieżącego roku”.**
- **Baza z 1Q'18 jest bardzo wysoka – rozpoznano wtedy wysoką sprzedaż w segmencie deweloperskim – w 2109 należy rozkładać inny rozkład przekazania pomiędzy kwartałami.**
- **W komunikacie podano, że oddanie do użytkowania III etapu Nowego Przewozu 5,0 planowane jest na czerwiec 2019 roku.**
- **Zwracamy także uwagę, że w realizacji znajdują się także IV i V etap Nowego Przewozu 5.0 oraz I i II etap projektu przy ul. Domagały (według komunikatów bieżących informujących o umowach z GW ukończenie wszystkich tych projektów planowane było na 2019 rok).**
- **Ostateczne wyniki za 2018 rok zostaną opublikowane 21 marca 2019 (także skonsolidowane, po 1-3Q'18 zysk netto skonsolidowany był o 1,9 mln PLN wyższy od jednostkowego).**

Handel

Rząd dokonuje przeglądu działania ustawy o ograniczeniu handlu w niedziele i w najbliższym czasie zapadną decyzje w tej sprawie - poinformował we wtorek premier Mateusz Morawiecki.

"Dokonujemy przeglądu tego, jaki wpływ ta ustawa miała na większe, mniejsze sklepy, sklepy rodzinne, a przede wszystkim na ludzi: jakie są ich preferencje, czego oczekują. (...) W najbliższym czasie zapadną decyzje związane z tym tematem" - powiedział Morawiecki na konferencji prasowej.

W poniedziałek w RMF FM Jadwiga Emilewicz, minister przedsiębiorczości i technologii, pytana o możliwe rozluźnienie przepisów o zakazie handlu w niedziele, odpowiedziała: "Nie ma takiej sytuacji, w której pod wpływem danych nie zmienia się decyzji wcześniej podjętych. Tu mamy pewne bazowe dane".

"Jeśli drobni, mali właściciele sklepów jasno zakomunikują i powiedzą, że dla nich istotne jest rozszczelnienie nieco tego systemu i że model obowiązujący na przykład w ubiegłym roku był wystarczający, (...) to wówczas pewnie możliwa jest korekta ustawowa" - dodała minister.

KGHM

CBA zatrzymało dwóch pracowników grupy kapitałowej KGHM Polska Miedź w ramach śledztwa dotyczącego przyjmowania korzyści majątkowych w latach 2012-2016 przez osoby pełniące funkcje publiczne. KGHM dąży do wyjaśnienia sytuacji i deklaruje współpracę z organami ścigania, podała spółka.

PZU

PZU Zdrowie przejęło 100% udziałów w Alegro-Med Specjalistycznej Przychodni Lekarskiej w Tarnowie.

Kredyty hipoteczne

Banki i SKOK-i przesłały w styczniu 2019 r. do BIK zapytania o kredyty mieszkaniowe na kwotę wyższą o 6,9% niż przed rokiem - podało Biuro Informacji Kredytowej.

Wraz ze wzrostem liczby obsługiwanych jednocześnie kredytów mieszkaniowych zaciągniętych w złotówkach wzrasta udział wartościowy kredytów mieszkaniowych opóźnionych pow. 90 dni - poinformowało we wtorek Biuro Informacji Kredytowej.

Jak podaje BIK obecnie 92,5% kredytobiorców posiadających kredyty mieszkaniowe, zaciągnięte w polskiej walucie spłaca tylko jeden kredyt mieszkaniowy w złotych, a udział wartościowy kredytów mieszkaniowych opóźnionych pow. 90 dni w wartości wszystkich spłacanych złotówkowych kredytów mieszkaniowych, w przypadku spłaty jednego kredytu mieszkaniowego w złotych wynosi 2,9%.

Marvipol

Marvipol Development chce zwiększyć zainteresowanie swoją ofertą inwestycyjną wśród przedstawicieli Polonii, poinformował wiceprezes Mariusz Poławski. Według niego, projekty szczególnie atrakcyjne dla Polaków mieszkających za granicą to Unique Apartments w Warszawie i Dwie Motławy w Gdańsku. Okazją do prezentacji oferty Polonii ma być Kongres 60 mln - Globalny Zjazd Polonii, organizowany w Miami.

Deweloperzy

YIT rozpoczął sprzedaż 124 mieszkań w III etapie inwestycji Nordic Mokotów w Warszawie, podał deweloper. Zakończenie budowy planowane jest na 2Q'20. Generalnym wykonawcą jest Unibep.

Około 200 mieszkań powstanie w Zgorzelcu (Dolnośląskie) w ramach rządowego programu Mieszkanie Plus. Podpisano już umowę na opracowanie dokumentacji projektowej osiedla. Budowa ma ruszyć na przełomie 2019 i 2020 r.

PCM

Hitachi Capital Polska, który w ramach trwającego obecnie wezwania chce kupić 100% akcji spółki, szacuje, że dzięki akwizycji może zarządzać w Polsce flotą samochodową z ponad 45 tys. pojazdami - poinformował PAP Biznes prezes spółki Eric van Vliet.

Rynek prasy, Agora

Rozpowszechnianie płatne razem ogólnopolskich dzienników w grudniu 2018 roku spadło rok do roku o 12,2% do 601,5 tys. sztuk. W porównaniu z listopadem sprzedaż spadła o 3% - wynika z danych Związku Kontroli Dystrybucji Prasy (ZKDP).

Rozpowszechnianie płatne "Gazety Wyborczej", wydawanej przez giełdową Agorę, w grudniu zmniejszyło się rok do roku o 7,3% do 110,7 tys. szt. W porównaniu z listopadem "Wyborcza" zanotowała spadek o 2%.

Z kolei sprzedaż "Rzeczpospolitej" w grudniu wyniosła 44,8 tys. sztuk, co oznacza spadek rok do roku o 6,6% oraz wzrost o 0,2% w porównaniu z listopadem. Wydawcą dziennika jest spółka Gremi Media, notowana na rynku NewConnect.

Rynek paliwowy

Marża na sprzedaży benzyny Eurosuper95 w styczniu 2019 roku wzrosła o 124,8% wobec średniej z 2018 roku i wyniosła 0,37 PLN na litrze - podała Polska Organizacja Przemysłu i Handlu Naftowego.

Rynek moto

Liczba rejestracji nowych samochodów osobowych oraz dostawczych o dopuszczalnej masie całkowitej (DMC) do 3,5 tony wzrosła w styczniu 2019 roku o 0,6% r/r i wyniosła 51 335 sztuk, podał IBRM Samar, powołując się na dane CEPiK. Jednocześnie sprzedaż styczniowa była niższa o 2,0% w stosunku do poprzedniego miesiąca (grudnia 2018 roku).

Samar zwraca uwagę, że w przypadku wyłącznie samochodów osobowych, liczba ich rejestracji była w styczniu 2019 roku niższa niż rok wcześniej. Jednocześnie wysoki poziom rejestracji czasowych (wśród których dominuje reeksport) w pierwszym miesiącu br. sprawia, że spadek r/r w styczniu jest w rzeczywistości znacznie większy.

"Utrzymująca się mimo wszystko na wysokim poziomie sprzedaż nowych samochodów to głównie zasługa dużej aktywności ze strony klienta instytucjonalnego, a także tradycyjnej o tej porze roku wyprzedziły samochodów z poprzedniego rocznika" - podano w komunikacie Samaru.

i2 Development

YIT Development oraz i2 Development złożyły do UOKiK wnioszek ws. utworzenia wspólnego przedsiębiorcy.

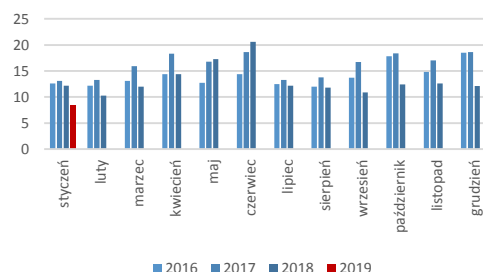
mBank

NN OFE zmniejszył udział w ogólnej liczbie głosów na walnym zgromadzeniu mBanku do 4,965% - podał bank w komunikacie. Wcześniej NN OFE miał 5,002% udziałów w kapitale i głosach na WZ mBanku.

Gino Rossi

Spółka opublikowała dane sprzedażowe za styczeń'19.

Gino Rossi - sprzedaż w formacie obuwicznym [mln PLN]



Źródło: DM BDM S.A., spółka

BDM:

- Gino Rossi wypracowało w styczniu 8,3 mln PLN przychodów (-32% r/r).
- Udział kanału B2B w obrotach segmentu obuwicznego zmniejszył się do 19,7% (-8,8 p.p. r/r).
- W kanale e-commerce marka Gino Rossi osiągnęła o 32% mniej przychodów niż przed rokiem.

DataWalk

Spółka przydzieliła w ofercie publicznej 457,5 tys. akcji serii M po cenie emisyjnej wynoszącej 22 PLN. Po publicznej emisji akcji grupa chce przejść na rynek główny GPW. W transzy inwestorów instytucjonalnych spółka sprzedała 400,0 tys. akcji, a w transzy detalicznej 57,5 tys. akcji. Łączna kwota pozyskanych środków wyniosła 10,1 mln PLN. Początkowo spółka zakładała, że z emisji pozyska 57,6 mln PLN.

Qumak

Sąd w Warszawie ogłosił upadłość spółki - poinformowała grupa w komunikacie. Qumak podał, że sąd wezwał wierzycieli do zgłoszenia swych wierzytelności w terminie 30 dni od dnia obwieszczenia postanowienia o ogłoszeniu upadłości w Monitorze Sądowym i Gospodarczym.

LUG

Według wstępnych danych spółka wypracowała w 4Q'18 ok. 50,2 mln PLN przychodów, realizując marżę brutto ze sprzedaży w wys. 34,3%. EBITDA ukształtowała się wstępnie na poziomie 3,7 mln PLN, z kolei strata netto (dla akcjonariuszy j.d.) była bliska 0,7 mln PLN.

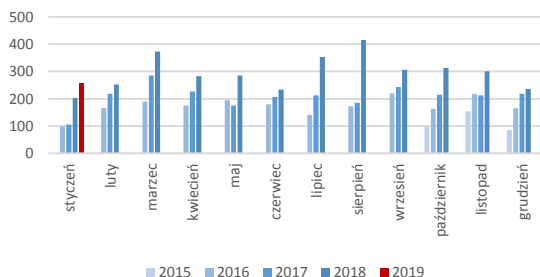
Torpol

Spółka zawarła z PKP PLK umowę na realizację robót budowlanych dla projektu projektu POLiŚ 5.1-18 "Poprawa przepustowości linii kolejowej E20 na odcinku Warszawa - Mińsk Mazowiecki, etap I" o wartości 10,2 mln PLN netto. Termin zakończenia prac ustalono na maj'20.

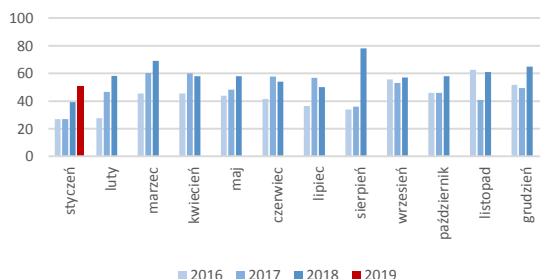
BAH

Spółka podała, że liczba sprzedanych aut przez importera w styczniu wyniosła 256 szt. (+28% r/r). Do dealerów spoza grupy trafiło 107 aut (-5% r/r), a do klienta finalnego 100 szt. (+28% r/r). Wartość sprzedanych samochodów wyniosła 51 mln PLN (+20% r/r).

BAH – sprzedaż importerska [szt.]



Źródło: Dom Maklerski BDM S.A., spółka
BAH – przychody [mln PLN]

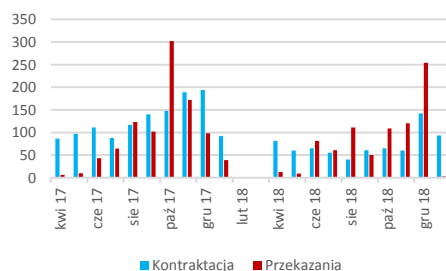


Źródło: Dom Maklerski BDM S.A., spółka

Echo

Deweloper zakontraktował w styczniu 93 lokale (vs 92 szt. przed rokiem) oraz wydał klientom 3 mieszkania (vs 39 szt. przed rokiem).

Echo – dane operacyjne [szt.]

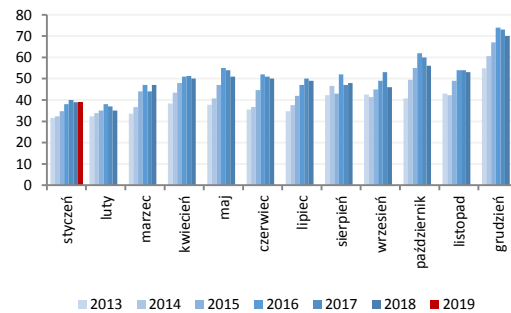


Źródło: Dom Maklerski BDM S.A., spółka

Redan

Spółka opublikowała dane sprzedażowe za styczeń.

Redan – sprzedaż miesięczna [mln PLN]



Źródło: DM BDM S.A., spółka

BDM:

- Sprzedaż grupy w styczniu wyniosła 39 mln PLN. Całkowita powierzchnia sieci wzrosła do 139,3 tys. mkw., co oznacza spadek o 2% r/r.
- Cześć dyskontowa zaraportowała 22 mln PLN obrotów (-8% r/r), przy spadku powierzchni handlowej do 102,3 tys mkw. Na koniec miesiąca TXM dysponowało 383 sklepami.
- Obszar modowy zwiększył sprzedaż o 14% r/r do 17 mln PLN (w tym e-commerce osiągnął 3,0 mln PLN). Powierzchnia sieci wzrosła o 1% r/r do 37,0 tys. mkw.

Rynek pracy

Powiatowe urzędy pracy wpisały do ewidencji niespełna 1,6 mln oświadczeń dotyczących zatrudnienia pracowników ze Wschodu w ub.r. - o 243 tys. mniej niż rok wcześniej. - Rzeczpospolita

Tauron

Import węgla do Tauronu może w tym roku sięgnąć 1 mln ton wg gazety. – Dziennik Gazeta Prawna

Źródło: Dom Maklerski BDM S.A., spółki, PAP