

Redaktor wydania: Krzysztof Pado

## KOMENTARZ PORANNY

### Energetyka krajowym liderem

Początek tygodnia była na GPW stonowany (blue chipy straciły 0,1%, mWIG40 pozostał bez zmian, mocniej wybiły się jedynie podmioty z sWIG80, który wzrósł o 1,1%), chociaż pozytywnie ponownie wyróżnił się sektor energetyczny (sektor zyskał wczoraj 2,7%, notując przy okazji 10 wzrostową sesję z rzędu). Podobnie było w Europie – DAX pozostał praktycznie w miejscu, FTSE podniósł się jedynie o 0,2%. Dużo bardziej zadowoleni mogą być inwestorzy zza oceanu. Tamtejsze indeksy zdecydowanie zaświeciły na zielono (DJIA +0,7%, Nasdaq +1,2%, S&P500 +0,7%), a uwagę przyciąga trwający sezon publikacji wyników za 4Q'18 (z 47% spółek notowanych na S&P500 rezultaty aż 69% przebiły oczekiwania analityków). Na rynku surowcowym marsz na północ kontynuuje ropa, a za baryłkę trzeba zapłacić prawie 55 USD (nad ranem +0,3%). Dziś w kalendarzu makro czeka nas wysyp finalnych odczytów PMI dla sektora usług dla głównych europejskich gospodarek oraz publikacja raportu ISM w USA. W Chinach, z racji nowego roku księżycowego, inwestorzy mają wolne. W najbliższych dniach oredzie wygłosi także prezydent Trump. Poranne nastroje są mieszane – kontrakty na DAX zyskują ok. 0,4%, na czerwono świecą z kolei futures na amerykańskie indeksy (jednak spadki nie są zbyt duże). Technicznie patrząc, WIG20 znajduje się w kanale wzrostowym, który rozpoczął się pod koniec października'18, dla najbliższych sesji powinno być kluczowe sprawne przebicie 2400 pkt., co może umożliwić kontynuację ruchu w kolejnych dniach.

Adrian Górniak

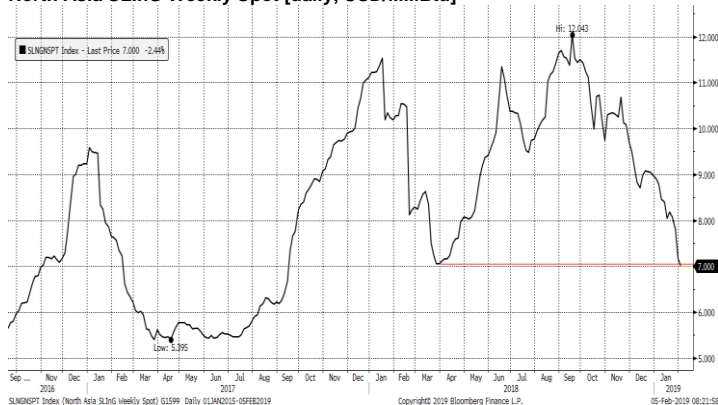
### SKRÓT INFORMACJI ZE SPÓŁEK

- **PKN Orlen:** Niska modelowa marża rafinerijna w styczniu'19 [wykresy BDM];
- **Bank Millennium:** Zysk netto w 4Q'18 wyniósł 212,5 mln PLN, powyżej oczekiwań;
- **CCC:** Zarząd spodziewa się dodatnich like for like w 2019 roku na wszystkich rynkach – Parkiet;
- **PCM:** Hitachi Capital Polska wydłuża termin przyjmowania zapisów w wezwaniu do 22 lutego
- **Quercus TFI:** Aktywa netto na koniec stycznia = 2,55 mld PLN;
- **Kino Polska:** Kino Polska TV chce zwiększyć udział w oglądalności do 3% w dwa lata;
- **TXM:** Dane sprzedażowe za styczeń'19 [komentarze BDM];
- **Wittchen:** Dane sprzedażowe za styczeń'19 [komentarze BDM];
- **Maxcom:** Spółka chce kupić 20% udziałów producenta elektrycznych napędów do rowerów.

### WYKRES DNIA

Ceny LNG w Azji spadają poniżej poprzednich dołków z marca 2018.

#### North Asia SLInG Weekly Spot [daily, USD/MMBtu]



Źródło: Dom Maklerski BDM S.A., Bloomberg

#### Notowania: poniedziałek, 4 Luty 2019

	Wartość	Zmiana	
		1D	YTD
WIG20	2 390,5	-0,1%	5,0%
WIG30	2 725,0	-0,1%	5,6%
mWIG40	4 083,7	0,0%	4,5%
sWIG80	11 314,7	1,1%	7,0%
WIG	60 658,3	0,0%	5,1%
WIG Banki	7 656,3	-0,5%	2,7%
WIG Bud	1 950,5	0,9%	1,9%
WIG Chemia	11 128,7	1,7%	19,0%
WIG Dew	2 115,2	0,8%	10,6%
WIG Energia	2 848,0	2,7%	18,1%
WIG IT	2 103,4	0,4%	5,6%
WIG Media	4 946,8	1,1%	9,6%
WIG Paliwa	8 066,2	-0,8%	0,9%
WIG Spoż	3 437,8	-0,1%	1,6%
WIG Surowce	3 661,9	0,0%	7,0%
WIG Telco	677,3	0,3%	9,3%
DAX	11 176,6	0,0%	5,8%
CAC40	5 000,2	-0,4%	5,7%
BUX	40 857,0	-0,3%	4,4%
S&P500	2 724,9	0,7%	8,7%
DJIA	25 239,4	0,7%	8,2%
Nasdaq Comp	7 347,5	1,2%	10,7%
Bovespa	98 588,6	0,7%	12,2%
Nikkei225	20 844,5	-0,2%	4,1%
S&P/ASX 200	6 005,9	1,9%	6,4%
Złoto	1 314,5	-0,2%	2,6%
Miedź	6 139,0	-0,5%	2,9%
Ropa WTI	54,6	-1,3%	19,3%
EUR/PLN	4,29	-0,1%	0,0%
USD/PLN	3,75	0,2%	0,1%
CHF/PLN	3,76	-0,1%	-1,4%
EUR/USD	1,14	-0,2%	-0,2%
USD/JPY	109,9	0,4%	0,2%

#### FW20

	Wartość	Zmiana	
Kurs otwarcia	2 398	4	0,17%
Kurs zamknięcia	2 394	-3	-0,13%
Kurs min.	2 383	5	0,21%
Kurs max.	2 418	19	0,79%
Wolumen obrotu	13 189	2 621	24,80%
Otwarte pozycje	56 141	-460	-0,81%

#### Indeksy GPW

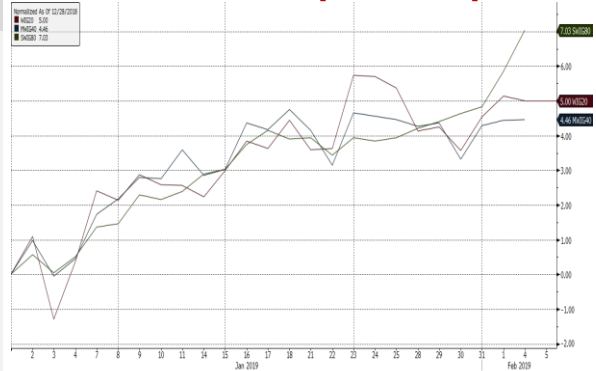
Indeks	Open	Low	High	Close	1D	Obrót
WIG20	2 392,16	2 380,23	2 410,90	2 390,46	-0,1%	487
WIG30	2 725,20	2 714,60	2 746,24	2 725,01	-0,1%	530
MWIG40	4 091,42	4 083,69	4 083,69	4 083,69	0,0%	66
SWIG80	11 244,26	11 314,67	11 314,67	11 314,67	1,1%	34
WIG-PL	62 219,47	61 856,12	62 219,47	61 948,02	0,0%	595
WIG	60 670,06	60 440,48	61 034,78	60 658,28	0,0%	596

#### WIG20

	Close	MC	1D	YTD
Alior	58,50	7 637	-0,1%	10,1%
CCC	179,00	7 369	0,1%	-7,4%
CD Projekt	190,70	18 330	0,4%	31,0%
Cyfrowy P.	24,26	15 515	2,3%	7,5%
Energa	10,35	4 286	2,0%	16,2%
Eurocash	19,49	2 712	-1,6%	10,7%
JSW	70,20	8 242	0,9%	4,4%
KGHM	95,74	19 148	-0,2%	7,7%
Lotos	92,34	17 071	-1,3%	4,3%
LPP	8 330,00	15 431	-0,2%	6,1%
mBANK	444,40	18 815	-1,9%	4,8%
Orange	5,56	7 297	-1,6%	16,1%
Pekao	112,20	29 449	0,4%	2,9%
PGE	12,47	23 316	3,3%	24,7%
PGNIG	7,57	43 742	0,3%	9,6%
PKN Orlen	103,80	44 396	-1,1%	-4,0%
PKOBP	39,51	49 388	-0,7%	0,1%
PZU	44,73	38 625	-0,1%	1,9%
Santander Polska	376,40	38 426	-0,5%	5,1%
Tauron	2,40	4 206	1,3%	9,6%

mWIG40				WIG20 vs mWIG40 vs sWIG80 [zmiana % YTD]					
	Close	MC	1D	YTD		Close	MC	1D	YTD
11 bit	279,00	638	-0,2%	14,3%	ING BSK	191,00	24 849	0,0%	6,1%
Amica	124,80	970	2,0%	8,7%	Inter Cars	220,00	3 117	1,4%	5,3%
Amrest	38,60	8 475	-1,0%	-3,5%	Kernel	49,50	4 056	-1,0%	1,1%
Asseco PL	48,14	3 996	0,3%	4,4%	Kety	331,00	3 160	0,0%	0,6%
Azoty	38,00	3 769	2,3%	21,9%	Kruk	164,00	3 097	-1,4%	4,7%
Benefit Sys.	946,00	2 704	-1,9%	12,1%	LC Corp	2,54	1 137	3,3%	3,7%
Bogdanka	55,40	1 884	-0,4%	8,0%	Livechat	27,50	708	-0,7%	8,5%
Boryszew	4,70	1 128	0,4%	0,0%	Mabion	71,60	982	0,8%	-17,3%
Budimex	110,80	2 829	0,9%	-2,5%	Millennium	8,82	10 700	-1,1%	-0,6%
CI Games	1,13	171	0,9%	37,8%	Orbis	94,40	4 350	-0,2%	4,7%
Ciech	53,00	2 793	0,3%	19,6%	Pfleiderer	31,95	2 067	0,5%	-1,7%
Comarch	160,00	1 301	2,9%	5,3%	PKP Cargo	40,70	1 823	-1,2%	-7,3%
Dino	102,00	10 000	0,1%	6,4%	PLAY	22,00	5 586	-2,0%	5,8%
Echo	3,40	1 403	-1,2%	4,6%	PlayWay	163,00	1 076	1,9%	20,7%
Enea	11,17	4 931	3,0%	12,8%	Poimex	2,97	703	1,7%	5,7%
Famur	4,97	2 857	-0,4%	-8,0%	Sanok	26,40	710	1,9%	9,5%
Forte	25,20	603	5,2%	10,8%	Stalprodukt	335,00	1 869	1,8%	4,7%
GPW	39,85	1 673	-1,4%	8,7%	Trakcja	3,93	202	1,3%	-0,3%
GTC	9,40	4 545	0,9%	14,8%	Wawel	876,00	1 314	2,8%	5,0%
Handlowy	69,20	9 042	-1,6%	0,1%	WP.PL	59,00	1 708	0,0%	11,7%

WIG20 vs mWIG40 vs sWIG80 [zmiana % YTD]



WIG20 Index (WIG20) 61111 Daily 05AUG2018-05FEB2019 Copyright© 2019 Bloomberg Finance L.P.  
Źródło: Bloomberg, Dom Maklerski BDM S.A.

FW20



KRS1 Index (WSE WIG20 Index Future) graph 1550 Daily 05AUG2018-05FEB2019 Copyright© 2019 Bloomberg Finance L.P. 05-Feb-2019 07:55:40

Źródło: Bloomberg, Dom Maklerski BDM S.A.

WIG20



WIG20 Index (WIG20) G1598 Daily 05AUG2018-05FEB2019 Copyright© 2019 Bloomberg Finance L.P. 05-Feb-2019 07:55:58

Źródło: Bloomberg, Dom Maklerski BDM S.A.

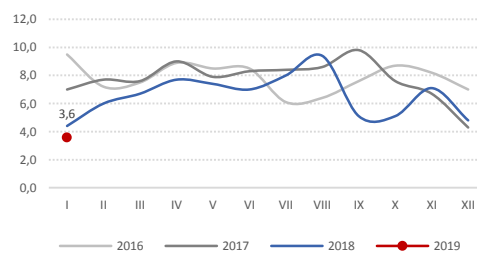
**INFORMACJE ZE SPÓLEK**

**PKN Orlen**

Spółka opublikowała dane makro za styczeń 2019:

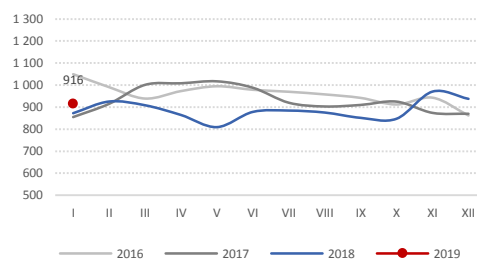
- Słabsza r/r marża rafineryjna (z uwzględnieniem dyferencjału) – 3,6 USD/bbl vs 4,4 USD/bbl rok wcześniej. Marża słabsza o 1,2 USD/bbl m/m. Najniższy odczyt od marca 2014.
- Bez uwzględniania dyferencjału marża w styczniu słabsza o 0,2 USD/bbl r/r. Dyferencjał niższy o 0,6 USD/bbl
- Marża petrochemiczna w styczniu mocniejsza r/r (916 EUR/t vs 872 EUR/t) ale słabsza m/m (w grudniu było 937 EUR/t).
- Marża downstream słabsza r/r (9,2 USD/bbl vs 9,9 USD/bbl).

**PKN Orlen – marża modelowa rafineryjna z dyferencjałem [USD/bbl]**



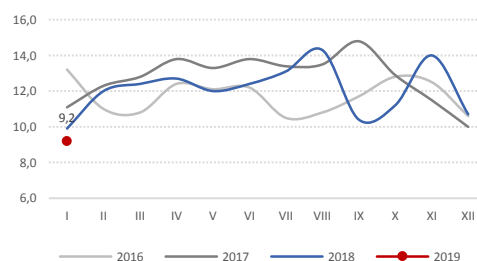
Źródło: DM BDM S.A., Orlen

**PKN Orlen – marża modelowa petrochemiczna [EUR/t]**



Źródło: DM BDM S.A., Orlen

**PKN Orlen – marża modelowa downstream [USD/bbl]**



Źródło: DM BDM S.A., Orlen

**Bank Millennium**

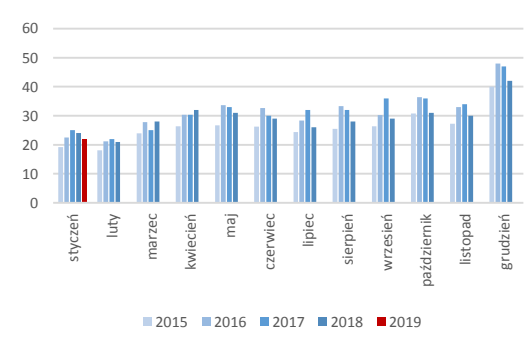
Skonsolidowany zysk netto grupy Banku Millennium w 4Q'18 wzrósł do 212,5 mln PLN z 179,6 mln PLN rok wcześniej - poinformował bank we wstępnych, niezaudytowanych wynikach. Konsensus PAP wynosił 198,1 mln PLN. Powyżej oczekiwań wypadł wynik odsetkowy (pro-forma), który wyniósł 503,8 mln PLN vs 485,7 mln PLN w konsensusie.

**CCC**

Zarząd CCC spodziewa się dodatnich like for like w 2019 roku na wszystkich rynkach. Gino Rossi może być ostatnim prezydentem CCC w tym roku. - Parkiet

**Getin Noble / Idea Bank**

Getin Noble i Idea Bank dopuściły od poniedziałku wybrane fundusze private equity do due diligence i rozpoczęły z nimi rokowania dotyczące struktury transakcji. Jeśli dojdzie do transakcji i nowy inwestor

	dokapitalizuje bank, to najprawdopodobniej zmieni się układ sił i Leszek Czarnecki stanie się akcjonariuszem mniejszościowym. – Parkiet
<b>Banki</b>	Banki będą musiały jeszcze chwilę poczekać na wydanie przez Komisję Nadzoru Finansowego zapowiadanej już ponad rok temu rekomendacji R, która ma wyjaśnić podejście do księgowania rezerw pod obowiązującym od początku 2018 r. reżimem standardu rachunkowości MSSF 9. – Parkiet
<b>Pekao</b>	Rada nadzorcza Pekao pyta o wieżowiec PiS. Bank broni się przed medialnymi informacjami i podkreśla, że jego podejście do potencjalnej inwestycji było standardowe. Udziałowcy chcą poznać szczegóły. – Dziennik Gazeta Prawna
<b>Rynek gazu</b>	W najbliższych tygodniach do Europy trafią dziesiątki tankowców ze skroplonym gazem, którego nie można sprzedać w Azji z powodu wyjątkowo ciepłej tam zimy – Gazeta Wyborcza
<b>Kogeneracja</b>	Nationale-Nederlanden Otwarty Fundusz Emerytalny zwiększył zaangażowanie w akcje Zespołu Elektrociepłowni Wrocławskich Kogeneracja z 3,8% do ponad 5,0% w kapitale zakładowym.
<b>Quercus TFI</b>	Wartość aktywów netto pod zarządzaniem Quercus TFI na koniec stycznia wyniosła 2 550,9 mln PLN vs 2 511,4 mln PLN miesiąc wcześniej.
<b>Banki</b>	Pojedyncze banki w segmencie kredytów konsumpcyjnych planują w 1Q'19 łagodzenie polityki kredytowej. W segmencie kredytów dla przedsiębiorstw planowane jest zaostrzenie polityki kredytowej przez pojedyncze banki, przy braku istotnych zmian popytu - ankieta NBP "Sytuacja na rynku kredytowym":
<b>Stalexport</b>	Stalexport Autostrada Małopolska przyjął ofertę Pavimental Polska złożoną w przetargu na realizację kontraktu o wartości 49,7 mln PLN netto. W ramach kontraktu wyremontowane zostaną łącznie 42,4 km jezdni autostrady A4 na odcinku Katowice-Kraków.
<b>PCM</b>	Hitachi Capital Polska wydłuża termin przyjmowania zapisów w wezwaniu na akcje Prime Car Management do 22 lutego.
<b>TXM</b>	Spółka opublikowała dane sprzedażowe za styczeń'19.
	<p><b>TXM – sprzedaż miesięczna [mln PLN]</b></p>  <p>Źródło: DM BDM S.A., spółka</p> <p>BDM:</p> <ul style="list-style-type: none"> <li>Przychody miesięczne w styczniu spadły o ponad 8% r/r do 22 mln PLN.</li> <li>Segment e-commerce osiągnął 0,6 mln PLN obrotów (-11% r/r).</li> <li>Powierzchnia handlowa wyniosła 102,3 tys. mkw.</li> <li>Sieć liczyła na koniec miesiąca 383 sklepy.</li> </ul>
<b>Kino Polska</b>	Kino Polska TV chce, by łączny udział oglądalności kanałów grupy przekroczył 3% w ciągu najbliższych dwóch lat - poinformował PAP Biznes prezes Bogusław Kisielewski. Grupa liczy na wzrost widowni kanału Zoom TV, emitowanego na ósmym multipleksie telewizji naziemnej, oraz kanału Stopklatka, przejętego w czerwcu ubiegłego roku od Agory.
<b>Maxcom</b>	Maxcom podpisał term sheet w sprawie zakupu 20% udziałów w litewskiej spółce Rubbee, zajmującej się rozwojem i produkcją elektrycznych napędów do rowerów. Wartość transakcji, która ma być zawarta do 31 marca, wyniesie 280 tys. EUR.

Zawarcie transakcji uzależnione jest m.in. od procesu due diligence Rubbee. Maxcom będzie mógł udzielić Rubbee - w odrębnej umowie – wsparcia przy produkcji z wykorzystaniem struktur Maxcom International w Chinach o wartości 1,5 mln EUR. Maxcom podał, że intencją Rubbee jest, aby pierwszy model napędu do rowerów trafił do sprzedaży detalicznej przed końcem 2019 r. Jak podano, napęd Rubbee można podłączyć do tradycyjnego roweru, zmieniając go w rower elektryczny.

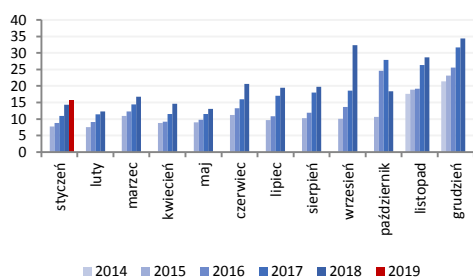
**APN Promise / PGE**

APN Promise zawarła w styczniu 2019 roku ze spółkami należącymi do grupy PGE sześć umów o łącznej wartości 63,1 mln PLN. W ramach trzyletnich kontraktów APN Promise zakupi licencje i uaktualnienia dla posiadanych licencji stanowiskowych i serwerowych w ramach programu Microsoft Enterprise lub równoważnych programów.

**Gorenje**

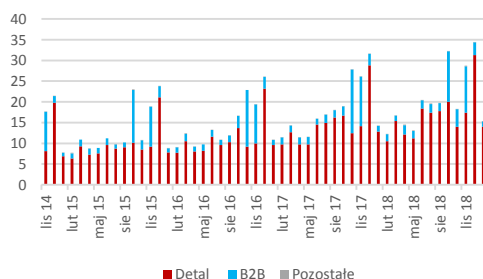
Spółka opublikowała dane sprzedażowe za styczeń '19.

**Wittchen – sprzedaż miesięczna [mln PLN]**



Źródło: Dom Maklerski BDM S.A., spółka

**Wittchen – sprzedaż miesięczna w podziale na formaty [mln PLN]**



Źródło: Dom Maklerski BDM S.A., spółka

**BDM:**

- Spółka osiągnęła w styczniu 15,5 mln PLN w ujęciu skonsolidowanym, co implikuje dynamikę rzędu +9%.
- Segment detaliczny wypracował 14 mln PLN przychodów (+10% r/r), a obszar B2B 1,3 mln PLN obrotów (-4% r/r).

Źródło: Dom Maklerski BDM S.A., spółki, PAP