

Redaktor wydania: Krystian Brymora

**KOMENTARZ PORANNY**

**Luty wystartował**

Pierwsze takty notowań w lutym już nami. Piątek przyniósł umiarkowane wzrosty wszystkich głównych indeksów na naszym parkiecie. WIG20 zyskał 0,6%, zamykając się na poziomie 2393,4 pkt. W skali całego tygodnia indeks bluechipów nieznacznie jednak stracił na wartości (-0,2%). Na tle rynków globalnych wypadliśmy więc blade (MSCI World wzrósł o 1,4%, a MSCI EM o 1,7% w skali tygodnia). Po świetnym na wielu rynkach styczniu, do lutego podchodzimy nieco bardziej ostrożnie. Fed wyraźnie stonował w ostatnich tygodniach wcześniejszy zapał do dalszego zacieśniania polityki monetarnej, a rynki liczą prawdopodobnie na więcej (np. w postaci realnego zahamowanie QT). Pytanie czy tak rzeczywiście się stanie, jeśli z amerykańskiej gospodarki będą napływać tak dobre dane jak w piątek z rynku pracy.

W tym tygodniu uwaga inwestorów będzie skupiać się m.in. nadal na wynikach amerykańskich spółek (jak dotychczas ponad 70% odczytów EPS było powyżej konsensusu). U nas prognozy na 2019 rok w śróde powinny pokazać Kęty (w czwartek konferencja), co powinno bardziej przybliżyć perspektywy spółek przemysłowych. Warto pamiętać, że z powodu Nowego Roku Księżycowego przez cały tydzień nie pracują parkiety w Chinach (na początek lutego dostaliśmy bardzo słaby odczyt PMI dla tamtejszego przemysłu).

Krzysztof Pado

**SKRÓT INFORMACJI ZE SPÓŁEK**

- **CCC:** wzrost sprzedaży w styczniu'19 o 34% r/r [komentarz BDM];
- **Bogdanka/Enea:** w 2019: spółka chce poprawić uzysk węgla, CAPEX nieco wyższy, dynamika wzrostu kosztów niższa niż węgla (kilkanaście procent r/r)- CEO;
- **Energetyka (OZE):** zniesienie zasady „10H” krokiem w dobrym kierunku- PSEW;
- **Energetyka:** nie ma zagrożenia wystąpienia problemów z bilansem mocy w Polsce (nadwyżka ok. 20% w '19 i '20)- ME;
- **Górnictwo:** ceny węgla w grudniu'18 [wykresy BDM];
- **GPW:** wartość obrotów na rynku głównym w styczniu wzrosła o ok. 4% r/r;
- **Przemysł:** odczyty przemysłowych PMI za styczeń'19 [wykresy BDM];
- **GetBack:** Hoist kupi aktywa Getback za ok. 400 mln PLN;
- **GA Police:** CBA zatrzymało 3 osoby w tym 2 pracowników Polic;
- **Groclin:** spółka sprzedała firmie Adriana nieruchomości w Grodzisku za 18,2 mln PLN;

**WYKRES DNIA**

Rynek niespecjalnie zareagował na dobre dane z amerykańskiego rynku pracy (NFP 304 tys. vs 165 tys. oczek., grudniowe dane zrewidowano w dół o 90 tys., stopa bezrobocia 4% vs 3,9% oczek.). Amerykański dolar (po wahaniach) lekko się umocnił, SPX bez większych zmian.

**Indeks dolarowy (czarny, PS) na tle S&P500 (czerwony, LS)- intrada**



Źródło: Dom Maklerski BDM S.A., Bloomberg

**Notowania: piątek, 1 lutego 2019**

	Wartość	Zmiana	
		1D	YTD
WIG20	2 393,4	0,6%	5,1%
WIG30	2 727,1	0,5%	5,6%
mWIG40	4 082,6	0,1%	4,4%
sWIG80	11 189,4	1,0%	5,8%
WIG	60 660,3	0,5%	5,1%
WIG Banki	7 691,5	0,9%	3,2%
WIG Bud	1 933,4	0,9%	1,0%
WIG Chemia	10 943,7	0,7%	17,0%
WIG Dew	2 098,3	0,8%	9,8%
WIG Energia	2 774,0	1,2%	15,1%
WIG IT	2 094,9	0,4%	5,2%
WIG Media	4 894,8	0,9%	8,5%
WIG Paliwa	8 129,5	0,0%	1,6%
WIG Spoż	3 440,5	-0,8%	1,7%
WIG Surowce	3 660,5	1,7%	6,9%
WIG Telco	675,4	0,0%	8,9%
DAX	11 180,7	0,1%	5,9%
CAC40	5 019,3	0,5%	6,1%
BUX	40 973,3	0,3%	4,7%
S&P500	2 706,5	0,1%	8,0%
DJIA	25 063,9	0,3%	7,4%
Nasdaq Comp	7 263,9	-0,2%	9,5%
Bovespa	97 861,3	0,5%	11,3%
Nikkei225	20 869,9	0,4%	4,3%
S&P/ASX 200	5 891,2	0,5%	4,3%
Złoto	1 317,7	-0,3%	2,8%
Miedź	6 169,0	0,5%	3,4%
Ropa WTI	55,3	2,7%	20,9%
EUR/PLN	4,29	0,6%	0,0%
USD/PLN	3,74	0,6%	0,0%
CHF/PLN	3,76	0,4%	-1,3%
EUR/USD	1,15	0,1%	0,0%
USD/JPY	109,5	0,6%	-0,1%

**FW20**

	Wartość	Zmiana	
Kurs otwarcia	2 394	8	0,34%
Kurs zamknięcia	2 397	5	0,21%
Kurs min.	2 378	7	0,30%
Kurs max.	2 399	0	0,00%
Wolumen obrotu	10 568	-3 190	-23,19%
Otwarte pozycje	56 601	1 452	2,63%

**Indeksy GPW**

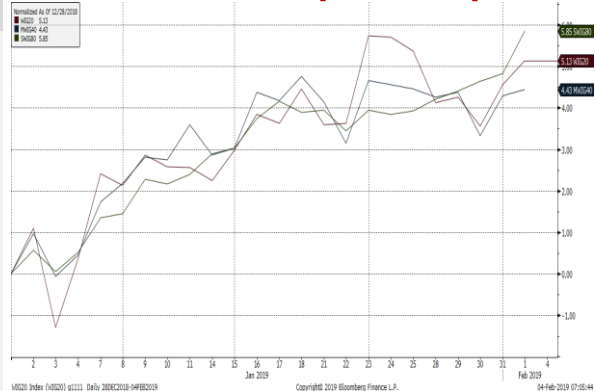
Indeks	Open	Low	High	Close	1D	Obrót
WIG20	2 380,44	2 373,14	2 393,43	2 393,43	0,6%	422
WIG30	2 716,19	2 706,88	2 727,09	2 727,09	0,5%	463
MWIG40	4 090,79	11 102,37	11 189,36	4 082,60	0,1%	64
SWIG80	11 112,11	4 073,21	4 092,27	11 189,36	1,0%	25
WIG-PL	61 632,64	61 632,64	61 943,86	61 943,86	0,5%	520
WIG	60 455,30	60 258,14	60 660,31	60 660,31	0,5%	520

**WIG20**

	Close	MC	1D	YTD
Alior	58,55	7 644	1,8%	10,2%
CCC	178,80	7 361	0,0%	-7,5%
CD Projekt	190,00	18 263	0,0%	30,5%
Cyfrowy P.	23,72	15 170	0,1%	5,1%
Energa	10,15	4 203	0,1%	13,9%
Eurocash	19,80	2 755	-1,6%	12,5%
JSW	69,60	8 172	1,9%	3,5%
KGHM	95,90	19 180	1,8%	7,9%
Lotos	93,56	17 297	0,6%	5,7%
LPP	8 350,00	15 468	-0,2%	6,4%
mBANK	453,00	19 179	0,9%	6,8%
Orange	5,65	7 415	0,9%	18,0%
Pekao	111,80	29 344	1,1%	2,6%
PGE	12,07	22 568	1,8%	20,7%
PGNIG	7,55	43 626	-1,0%	9,3%
PKN Orlen	105,00	44 909	0,3%	-2,9%
PKOBP	39,78	49 725	0,7%	0,8%
PZU	44,77	38 660	0,2%	2,0%
Santander Polska	378,20	38 610	1,2%	5,6%
Tauron	2,37	4 154	0,0%	8,2%

mWIG40				WIG20 vs mWIG40 vs sWIG80 [zmiana % YTD]					
	Close	MC	1D	YTD		Close	MC	1D	YTD
11 bit	279,50	639	-0,2%	14,5%	ING BSK	191,00	24 849	-0,2%	6,1%
Amica	122,40	952	-0,2%	6,6%	Inter Cars	217,00	3 074	0,5%	3,8%
Amrest	39,00	8 563	-1,3%	-2,5%	Kernel	50,00	4 097	-2,0%	2,1%
Asseco PL	48,00	3 984	0,0%	4,1%	Kęty	331,00	3 160	-3,1%	0,6%
Azoty	37,14	3 684	0,4%	19,1%	Kruk	166,30	3 141	-0,8%	6,1%
Benefit Sys.	964,00	2 756	-0,6%	14,2%	LC Corp	2,46	1 101	2,5%	0,4%
Bogdanka	55,60	1 891	-1,1%	8,4%	Livechat	27,70	713	-0,5%	9,3%
Boryszew	4,68	1 123	-0,4%	-0,4%	Mabion	71,00	974	1,0%	-18,0%
Budimex	109,80	2 803	1,5%	-3,3%	Millennium	8,92	10 821	1,1%	0,6%
CI Games	1,12	169	4,7%	36,6%	Orbis	94,60	4 359	1,1%	4,9%
Ciech	52,85	2 785	0,9%	19,3%	Pfleiderer	31,80	2 057	0,2%	-2,2%
Comarch	155,50	1 265	0,3%	2,3%	PKP Cargo	41,20	1 845	0,5%	-6,2%
Dino	101,90	9 990	1,6%	6,3%	PLAY	22,46	5 703	-1,5%	8,0%
Echo	3,44	1 420	0,3%	5,8%	PlayWay	160,00	1 056	-0,6%	18,5%
Enea	10,84	4 785	1,0%	9,5%	Poimex	2,92	691	-0,7%	3,9%
Famur	4,99	2 868	0,2%	-7,6%	Sanok	25,90	696	1,2%	7,5%
Forte	23,95	573	0,2%	5,3%	Stalprodukt	329,00	1 836	-0,3%	2,8%
GPW	40,40	1 696	1,0%	10,2%	Trakcja	3,88	199	2,4%	-1,5%
GTC	9,32	4 507	0,3%	13,8%	Wawel	852,00	1 278	1,4%	2,2%
Handlowy	70,30	9 185	1,7%	1,7%	WP.PL	59,00	1 708	1,0%	11,7%

WIG20 vs mWIG40 vs sWIG80 [zmiana % YTD]



Źródło: Bloomberg, Dom Maklerski BDM S.A.

FW20



KRS1 Index (VSE WIG20 Index Future) graph 1550 Daily 04AUG2018-04FEB2019

Źródło: Bloomberg, Dom Maklerski BDM S.A.

WIG20



WIG20 Index (WIG20) G1598 Daily 04AUG2018-04FEB2019

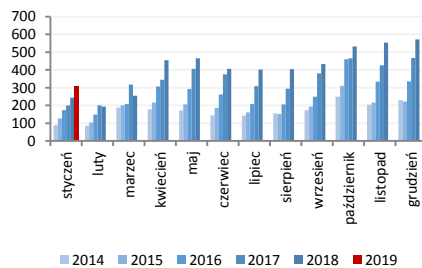
Źródło: Bloomberg, Dom Maklerski BDM S.A.

**INFORMACJE ZE SPÓLEK**

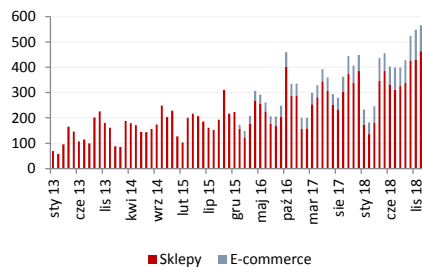
**CCC**

Dane sprzedażowe za styczeń'19.

CCC – sprzedaż miesięczna [mln PLN]\*



Źródło: DM BDM S.A., spółka; \*dane za sty'19 bez CCC Germany  
Sprzedaż miesięczna w podziale na segmenty [mln PLN]



Źródło: DM BDM S.A., spółka; \*dane za sty'19 bez CCC Germany

**BDM:**

- Przychody w styczniu wyniosły ok. 309,4 mln PLN (bez uwzględnienia CCC Germany; przed rokiem 230,9 mln PLN), co oznacza wzrost o 34% r/r.
- W sieci stacjonarnej zanotowano 222 mln PLN obrotów (+37% r/r; bez CCC Germany; przed rokiem 162 mln PLN), w tym ok. 38,5 mln PLN w Karl Vogele (po wyłączeniu KVAG +11% r/r, czyli poniżej szacowanego tempa przyrostu powierzchni handlowej).
- Kanał e-commerce wygenerował blisko 85 mln PLN wpływów (obszar odpowiadał za ok. 28% sprzedaży w miesiącu).

**Bogdanka, Enea**

Bogdanka planujemy w tym roku poprawić wyniki. Rekordowo szeroki zakres prac przygotowawczych z ubiegłego roku ma pozwolić w tym roku zwiększyć wydobyte węgla. Spółka w 2019 roku chce utrzymać poziom inwestycji - mówi Artur Wasil, prezes LW Bogdanka- Parkiet

Bogdanka chce w tym roku poprawić uzysk węgla. Ocenia, że satysfakcjonujący byłby jego wzrost do ok. 65-66 % z 60,5 % w ubiegłym roku. "W styczniu zrealizowaliśmy plan produkcji zgodnie z planem techniczno-ekonomicznym" - prezes Artur Wasil dla PAP "Założenia dotyczące ok. 9,4 mln ton produkcji i sprzedaży w 2019 r. są aktualne" (ok. 9 mln ton w '18).

Prezes tłumaczy, że słabsze wyniki produkcyjne w ostatnim kwartale 2018 r. to efekt napotkanych przez spółkę trudności na jednej ze ścian wydobywczych. "Mieliliśmy trudny początek grudnia, gdyż na jednej z wiodących ścian, ścianie kombajnowej z dobrą miąższością w okolicy 2,5 metra, przez tydzień zmagaliśmy się z opadem stropu. Ściana nie uzyskała zakładanych postępów. Ten tydzień postoju ściany był głównym powodem słabszego czwartego kwartału pod względem produkcji" –prezes. "Jednocześnie nie sprzedaliśmy całości wyprodukowanego w czwartym kwartale węgla".

Jednym z priorytetów zarządu Bogdanka w tym roku jest poprawa uzysku węgla. "Produkcja brutto była w 2018 roku wyższa o 1 mln ton. Spadł jednak uzysk, co związane było z rekordowym poziomem prac przygotowawczych, mniej korzystnym układem ścian wydobywczych oraz problemami z jakością eksploatowanych pokładów. W tym roku chcemy skoncentrować się na zwiększeniu uzysku, zmieniliśmy udział ścian strugowych i kombajnowych na korzyść kombajnowych" - prezes Wasil. "Technologia strugowa jest bardziej wydajna, ale i bardziej wymagająca, jeśli chodzi o warunki geologiczne. Nie jesteśmy w stanie jej wszędzie zastosować, dlatego idziemy w kierunku bardziej przewidywalnej i stabilnej techniki kombajnowej".

Pytany, jaki uzysk spółka chciałaby w tym roku osiągnąć, odpowiedział: "Punktem odniesienia dla uzysku jest dla nas poziom 70 % notowany w przeszłości, ale wtedy eksploatowane były grube pokłady. Nie ma

gwarancji, że taki poziom osiągniemy, mając miks pokładów cienkich i grubych. Przy obecnym miksie ścian satysfakcjonujący byłby uzysk na poziomie ok. 65-66 %".

"Wydobycie węgla brutto w perspektywie najbliższych lat, zgodnie z realizowaną strategią, nie będzie znacząco wyższe, bo nasze dwa szyby wydobywcze - Bogdanka i Stefanów - mają określone moce. Na jeden szyb fedrują dwie ściany" –prezes Wasil.

Bogdanka może w tym roku wydać nieco więcej na inwestycje. "W tym roku nakłady inwestycyjne mogą być nieco wyższe od planu na 2018 rok z uwagi na wzrost cen materiałów czy usług" - wiceprezes Artur Wasilewski. Na 2018 rok spółka planowała nakłady inwestycyjne grupy na ok. 500 mln PLN. "Plan inwestycyjny na 2018 rok nie został w pełni wykonany, gdyż przesunęła nam się na ten rok część płatności".

Potencjalnym obszarem przyszłej eksploatacji są złoża na obszarze K-6, K-7. Bogdanka nadal czeka na wydanie decyzji przez Ministerstwo Środowiska w sprawie koncesji wydobywczej na ten obszar. Liczy na jej uzyskanie w tym roku.

Na złożu Lublin, którego częścią są złoża K6 i K7, kopalnię Jan Karski zamierza wybudować Prairie Mining. Kontrolę nad aktywami Prairie chce przejąć Jastrzębska Spółka Węglowa. Prezes JSW Daniel Ozon informował, że spółka jest zainteresowana współpracą z Bogdanką przy wspólnej inwestycji w kopalni Jan Karski. Prezes Bogdanki poinformował, że współpraca kapitałowa z JSW w sprawie tego projektu nie jest rozważana.

Bogdanka optymistycznie ocenia perspektywy na 2019 rok, choć zauważa, że wyzwaniem będzie presja kosztowa. Spółka zakłada, że dynamika wzrostu kosztów będzie jednak niższa niż wzrost cen węgla, który ma wynieść kilkanaście procent r/r – członkowie zarządu dla PAP

"Przewidujemy, że koszty wzrosną, bo są czynniki niezależne od nas: wzrost cen stali, czy materiałów. Będziemy jednak robić wszystko, by ten wzrost kosztów był jak najmniejszy" - Artur Wasilewski, CFO

Spółka nie wyklucza aktualizacji strategii rozwoju, która uwzględniłaby m.in. zmiany w otoczeniu cenowym. "Rozważamy zaktualizowanie strategii rozwoju, trwają analizy. Rozważamy jej weryfikację m.in. pod kątem kosztów, ale i możliwego do realizacji poziomu produkcji. Przyjęta w 2017 r. strategia zakładała inny poziom cen usług czy materiałów. Decyzję w sprawie ewentualnej aktualizacji strategii chcemy podjąć w najbliższych miesiącach" - prezes Artur Wasil.

#### **Energetyka, OZE**

Ograniczenie zasady 10H w odniesieniu do elektrowni wiatrowych powinno zostać wprowadzone poprzez nowelizację ustawy o odnawialnych źródłach energii (OZE) i ustawy o inwestycjach w zakresie elektrowni wiatrowych (odległościowej)- Polskie Stowarzyszenie Energetyki Wiatrowej (PSEW). "Jeśli chcemy, by inwestorzy odzyskali zaufanie do państwa, to musimy zapewnić im stabilne i przejrzyste przepisy określające warunki, po spełnieniu których inwestor ma możliwość skorzystać z liberalizacji zapisów odległościowych"- prezes PSEW Janusz Gajowiecki.

Stowarzyszenie uważa, że liberalizacja ograniczeń odległościowych dla farm wiatrowych będzie krokiem w dobrym kierunku. "To właśnie gminy i społeczności lokalne, które są bezpośrednimi beneficjentami wpływów np. podatkowych od inwestorów, powinny mieć możliwość decydowania, czy chcą mieć taką instalację w pobliżu".

Jak zauważa organizacja, zasada 10H w praktyce wyłączyła spod inwestycji ok. 99% powierzchni Polski i doprowadziła do powstania luki inwestycyjnej. Tymczasem przełom technologiczny, który miał miejsce w ostatnich kilku latach doprowadził do znaczącego obniżenia kosztów produkcji energii z mocy wiatrowych. Podczas aukcji w listopadzie 2018 r. inwestorzy składali oferty w średniej cenie 200 PLN/MWh, podczas gdy na giełdzie energia kosztowała ok. 300 PLN/MWh. "Odblokowanie potencjału energetyki wiatrowej na łądzie pozwoli nie tylko obniżyć rachunki za energię, ale też wpłynie na jakość powietrza i emisyjności naszej gospodarki. Dodatkowe 2,5 tys. MW, które rząd obiecał zakontraktować w aukcjach w tym roku zmniejszy lukę w zakresie udziału zielonej energii w finalnym zużyciu w 2020 r. i da lepszą pozycję do osiągnięcia celu OZE na 2030 r."

#### **Energetyka**

Nie ma zagrożenia wystąpienia problemów z bilansem mocy w Polsce. Dostępna nadwyżka mocy w Krajowym Systemie Elektroenergetycznym w latach 2019 i 2020 wyniesie średnio 4900 MW, czyli ok. 20% krajowego zapotrzebowania- Ministerstwo Energii (ME).

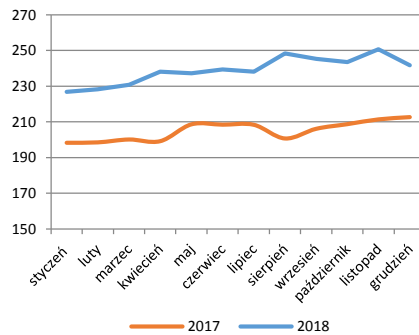
#### **Energetyka (OZE)**

Gminy zakreca wiatrakami. Samorząd będzie mógł zdecydować, że na jego terenie wiatrak może stać choćby 600 metrów od zabudowań. To nowy pomysł na ceny energii i cel OZE- Puls Biznesu

**Górnictwo**

Ceny węgla w Polsce w grudniu:  
PSCMI1 241,76 PLN/t (-4% m/m, +14% r/r);  
PSCMI2 311,66 PLN/t (+5% m/m, + 14% r/r)

**PSCMI1 [PLN/t]**



Źródło: BDM, ARP

**PSCMI1 [PLN/t]**



Źródło: BDM, ARP

**GPW**

Wartość obrotów akcjami na GPW w ramach arkusza zleceń w styczniu 2019 r. wyniosła 19,9 mld PLN, o 3,9 % więcej niż rok wcześniej. Średnia dzienna wartość obrotu akcjami była w styczniu o 0,8 % niższa niż przed rokiem i wyniosła 903,8 mln PLN.

Łączna wartość obrotu akcjami na Głównym Rynku GPW wyniosła 20,3 mld PLN, czyli o 4,6 % więcej niż w analogicznym okresie rok wcześniej.

Na rynku NewConnect w styczniu 2019 r. obroty akcjami wzrosły o 111,8 % r/r do poziomu 153,3 mln PLN.

Łączny wolumen obrotu instrumentami pochodnymi wyniósł 567,6 tys. szt., o 23 % więcej r/r.

obrotu obligacjami nieskarbowymi na rynku Catalyst w ramach arkusza zleceń wzrosła w styczniu o 40,4 % r/r do poziomu 240,9 mln PLN.

Łączny wolumen obrotu energią elektryczną na rynkach spot i terminowym w styczniu wyniósł 8,7 TWh, co oznacza spadek o 20,1 % r/r.

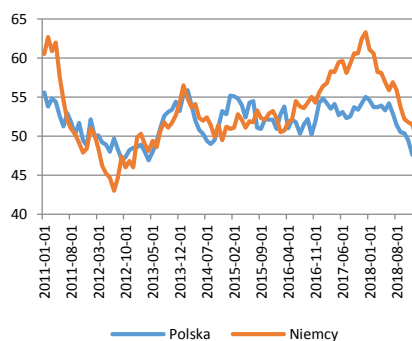
**LiveChat**

Liczba klientów płatnej wersji produktu LiveChat Software wzrosła w styczniu o 204 netto, w ujęciu miesiąc do miesiąca.

**Makroekonomia, Przemysł**

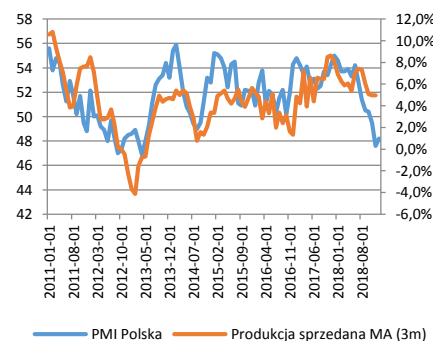
Przemysłowy PMI dla Polski w styczniu 2019 wyniósł 48,2 pkt vs 47,6 pkt w grudniu'18. Przemysłowy PMI dla Niemiec w styczniu 2019 wyniósł 49,7 pkt. (49,9 okt. Wstępny odczyt) vs 51,5 pkt w grudniu'18.

**PMI dla przemysłu Polski i Niemiec [pkt.]**



Źródło: BDM, Markit

**PMI dla przemysłu vs produkcja sprzedana PL**



Źródło: BDM, Markit. PMI- LS, produkcja- PS

**Getback**

Fundusze sekurytyzacyjne zarządzane przez GetBack zawarty z funduszami sekurytyzacyjnymi z grupy kapitałowej Hoist Finance wstępną umowę sprzedaży wybranych (tj. większości portfeli wierzytelności w ramach funduszy sekurytyzacyjnych: easyDebt NS FIZ oraz Open Finance Wierzytelności NS FIZ) portfeli wierzytelności GetBacku za kwotę ok. 398 mln PLN..

<b>Sescom</b>	Sescom osiągnął 131,4 mln PLN skonsolidowanych przychodów ze sprzedaży, 8,3 mln PLN zysku netto oraz 10,6 mln PLN zysku operacyjnego w roku obrotowym 2017/18 (koniec 30.09.2018).
<b>Qumak</b>	Michał Markowski złożył rezygnację z pełnienia funkcji wiceprezesa Qumaka. "Oświadczenia o rezygnacji nie zawiera uzasadnienia". Michał Markowski zajmował się w zarządzie obszarem finansów.
<b>Introl</b>	Smart In - spółka należąca do Grupy Introl - odstąpił od umowy podwykonawstwa zawartej z Qumakiem, dotyczącej wykonania części prac związanych z umową na rozbudowę Systemu Zarządzania Ruchem i Komunikacją w Lublinie w zakresie części niewykonanej z przyczyn leżących po stronie Qumaka, podał Introl. Wartość przedmiotu umowy wynosiła 9,5 mln PLN+ VAT. Wartość prac zrealizowanych przez Smart In wyniosła 0,4 mln PLN + VAT, co stanowi ok. 4% wartości umowy.
<b>Celon Pharma</b>	Strategia spółki Celon Pharma na 2019 rok obejmuje przede wszystkim wprowadzanie Salmexu na nowe rynki zagraniczne i idący za tym wzrost wartości eksportu. Na rynku polskim spółka zakłada stabilizację - prezes Maciej Wieczorek. Celem na ten rok jest także wprowadzenie dwóch lub trzech projektów w fazę kliniczną.
<b>Grupa Police</b> <b>Azoty</b>	Funkcjonariusze CBA ze Szczecina zatrzymali trzy osoby zamieszane w proceder korupcyjny; wśród zatrzymanych jest podkarpacki przedsiębiorca i dwóch pracowników Grupy Azoty Zakłady Chemiczne Police.  Korupcyjne czarne chmury nad Azotami. Miniony tydzień upłynął pod znakiem zarzutów korupcyjnych w związku z działaniem spółki w przeszłości. Ale i obecna sytuacja jest trudna, na horyzoncie wiele wyzwań-DGP
<b>Groclin</b>	Groclin sprzedał firmie Adriana nieruchomości w Grodzisku Wielkopolskim za 18,2 mln PLN. "Zbycie aktywów produkcyjnych emitenta było konsekwencją realizowanej od kilku miesięcy strategii relokacji produkcji z terytorium Polski do posiadanych przez emitenta fabryk zlokalizowanych na terytorium Ukrainy". Nieruchomości zostały sprzedane wraz z maszynami i urządzeniami. Sprzedaży aktywów towarzyszy transfer części kadry pracowniczej zaangażowanej w produkcję.  Groclin zawarł z kupującym również umowę najmu, która gwarantuje mu możliwość kontynuowania działalności w dotychczasowej siedzibie oraz prowadzenie produkcji przy ul. Słowiańskiej.
<b>GNB, Idea Bank</b>	Geting Noble Bank i Idea Bank dopuściły wybrane fundusze private equity do due diligence banków w związku z planowanymi dokapitalizowaniem. Badanie ma potrwać do 4 lutego.  Getin Noble Bank i Idea Bank podały w połowie stycznia, że uzgodniły i podpisały plan połączenia.
<b>Orbis</b>	Orbis, w wykonaniu warunkowej umowy sprzedaży z dnia 20 grudnia 2018 r., przeniósł na spółkę deweloperską prawo użytkowania wieczystego nieruchomości położonej we Wrocławiu przy ul. Swobodnej 60, o łącznej powierzchni 7 919 m2 za pierwotnie uzgodnioną cenę w wysokości 44,0 mln PLN netto.
<b>Skarbiec TFI</b>	NN OFE zmniejszyło zaangażowanie w akcjonariacie Skarbiec Holding do 4,985 % z 5,02 % wcześniej.
<b>Enter Air</b>	Enter Air podpisał z Itaka Holdings dwuletnią umowę o współpracy. Szacunkowa wartość umowy w pierwszym roku, wynosi 75 mln USD (ok. 279,3 mln PLN). "Z Itaką współpracujemy nieprzerwanie od 5 lat. Tegoroczny kontrakt jest o około 11 % większy od umowy kończącej się w kwietniu 2019 r i jest naturalnym krokiem w kierunku dalszej współpracy obu firm. Nowa umowa została podpisana na kolejne dwa lata. W pierwszym roku, tj. w sezonie Lato 2019 – Zima 2019/2020 planujemy wykonać z Itaką wspólny program turystyczny o wartości około 75 mln USD, natomiast mamy nadzieję, iż nasza współpraca nadal będzie się rozwijała, co zaowocuje zwiększeniem wolumenu współpracy w roku następnym. Zgodnie z wcześniejszymi zapowiedziami zakładamy wzrost przewozów w 2019 roku i zawarta umowa jest środkiem do realizacji tego celu" – Andrzej Kobielski, członek zarządu Enter Air, cytowany w komunikacie.
<b>Producenci gier, IPO</b>	Liczba notowanych na rynku głównym producentów gier może w tym roku powiększyć się o co najmniej połowę. Do obecnych ośmiu dołączą m.in.: 1C Entertainment, BoomBit oraz przenoszące się z New- Connect Cherypick Games i Ultimate Games- Parkiet
<b>Deweloperzy</b>	Samorządy są sceptyczne wobec lex developer. Miasta nadal boją się specustawy. To dobrze, że wprowadzają lokalne standardy - mówi Artur Soboń, wiceminister inwestycji i rozwoju- Puls Biznesu

Źródło: Dom Maklerski BDM S.A., spółki, PAP