

Redaktor wydania: Krystian Brymora

**KOMENTARZ PORANNY**

**Ameryka łapie katar**

Początek 2019 roku nie przynosi spadku emocji obserwowanych w grudniu. Po dobrym otwarciu miesiąca na warszawskim parkiecie, czwartek przyniósł całkowite zniwelowanie wypracowanego przez byki terenu na WIG20. Indeks blue-chipów zniżkował wczoraj na zamknięciu o 2,4% do 2247,2 pkt. Spoglądając technicznie na wykres dość wyraźnie na zamknięciu naruszona została dolna linia szerokiego kanału wzrostowego, który rysował się od październikowego dołka. Nastroje na globalnych rynkach były wczoraj słabe. Negatywny sentyment popłynął głównie ze strony Apple, który obniżył swoje prognozy na 4Q'18 (m.in. na skutek spowolnienia w Chinach). Wyraźnie m/m w grudniu spadł także ISM dla amerykańskiego przemysłu (z 59,3 pkt na 54,1 pkt – najniższy odczyt od 2016 roku). Wczoraj DAX zniżkował o 1,6%, natomiast S&P500 spadł o 2,5%. Dziś rano byki próbują podjąć rękawicę. Zwyżkuje większość azjatyckich indeksów (w tym chińskie po 1-2%). Na plusie są także kontrakty na DAX i S&P500 (po ok. +1%). Rynki znów grają pod rozejm na wojnie handlowej USA-Chiny, tym razem pretekstem są wspomniane słabe wiadomości płynące z Apple oraz amerykańskiego przemysłu. Warto zauważyć co w ostatnim czasie stało się z wyceną prawdopodobieństwa kolejnych ruchów Fed. Według danych wskazywanych przez Bloomberg obecnie rynek w ogóle (!) nie bierze pod uwagę podniesienia stóp w 2019 roku, co jeszcze miesiąc temu było uznawane za praktycznie pewne. Na koniec roku szansę na obniżkę vs utrzymanie na dotychczasowych poziomach są prawie równe. Dziś popołudniu (14:30) pojawi się raport z amerykańskiego rynku pracy za grudzień, który powinien rozjaśnić sytuację czy amerykańska gospodarka złapała jakieś mocniejsze turbulencje na koniec roku.

Krzysztof Pado

**SKRÓT INFORMACJI ZE SPÓŁEK**

- **PKN Orlen:** spółka opublikowała dane makro za grudzień 2018 [wykresy BDM];
- **Energetyka:** KE oczekuje, że polskie władze prześlą do notyfikacji ustawę dotyczącą cen energii w Polsce;
- **Energetyka:** zużycie energii elektrycznej w PL wzrosło w 2018 do rekordowego poziomu ponad 170 TWh- wstępne dane PSE [wykresy BDM];
- **Górnictwo/energetyka:** PSCMI 1 w 11.18 wzrosło o 3% m/m i 19% r/r [wykresy BDM];
- **Alior:** ewentualna koncentracja z Ruch będzie czasowa i dokonana wyłącznie na potrzeby restrukturyzacji- K. Bachtą;
- **Quercus TFI:** nowa strategia QRS zakłada poszerzenie działalności i wzrost AuM w '19- CEO; wartość AuM na 12.18 spadła o 8,5% m/m;
- **TIM:** sprzedaż w 12.18 wzrosła o 1,6% r/r (cały 4Q'18 +7,8%, cały rok +14,4% r/r) [wykresy BDM];
- **Elemental:** akcjonariusze na NWZA 23.01 zdecydują o skupie do 19,95% akcji własnych; prezes kupił 250 tys. akcji;
- **Cognor:** wyniki 2019 roku prawdopodobnie będą słabsze- K. Zoła w wywiadzie dla Parkiet;

**WYKRES DNIA**

Rozczarowujące dane sprzedażowe Apple za ostatni kwartał kalendarzowego 2018 roku (o 6/10%) zdominowały media finansowe w czwartek. Kurs akcji amerykańskiego giganta z Cupertino stracił wczoraj ponad 10%. Od października straty wynoszą już blisko 40% !.

**Apple-daily**



Źródło: Dom Maklerski BDM S.A., Bloomberg

**Notowania: czwartek, 3 stycznia 2019**

	Wartość	Zmiana	
		1D	YTD
WIG20	2 247,2	-2,4%	-1,3%
WIG30	2 557,2	-2,1%	-0,9%
mWIG40	3 907,0	-1,0%	-0,1%
sWIG80	10 576,8	-0,5%	0,1%
WIG	57 192,4	-1,9%	-0,9%
WIG Banki	7 452,6	-2,2%	0,0%
WIG Bud	1 957,2	1,4%	2,2%
WIG Chemia	9 454,9	-0,4%	1,1%
WIG Dew	1 896,1	-1,1%	-0,8%
WIG Energia	2 427,6	-0,9%	0,7%
WIG IT	1 991,6	-0,4%	0,0%
WIG Media	4 573,7	1,0%	1,3%
WIG Paliwa	7 719,4	-2,6%	-3,5%
WIG Spoż	3 387,4	-1,7%	0,1%
WIG Surowce	3 331,8	-3,0%	-2,7%
WIG Telco	626,0	-0,5%	1,0%
DAX	10 416,7	-1,5%	-1,3%
CAC40	4 611,5	-1,7%	-2,5%
BUX	39 672,6	-0,2%	1,4%
S&P500	2 447,9	-2,4%	-2,4%
DJIA	22 686,2	-2,8%	-2,7%
Nasdaq Comp	6 463,5	-3,0%	-2,6%
Bovespa	91 564,3	0,6%	4,2%
Nikkei225	19 490,4	-2,6%	-2,6%
S&P/ASX 200	5 619,4	-0,2%	-0,5%
Złoto	1 290,5	0,5%	0,7%
Miedź	5 842,0	-2,1%	-2,1%
Ropa WTI	47,1	1,2%	3,7%
EUR/PLN	4,29	-0,1%	0,0%
USD/PLN	3,76	-0,6%	0,5%
CHF/PLN	3,81	-0,5%	-0,1%
EUR/USD	1,14	0,6%	-0,5%
USD/JPY	108,0	-1,3%	-1,5%

**FW20**

	Wartość	Zmiana	
Kurs otwarcia	2 297	27	1,19%
Kurs zamknięcia	2 252	-57	-2,47%
Kurs min.	2 246	-3	-0,13%
Kurs max.	2 300	-11	-0,48%
Wolumen obrotu	21 806	6 306	40,68%
Otwarte pozycje	47 580	414	0,88%

**Indeksy GPW**

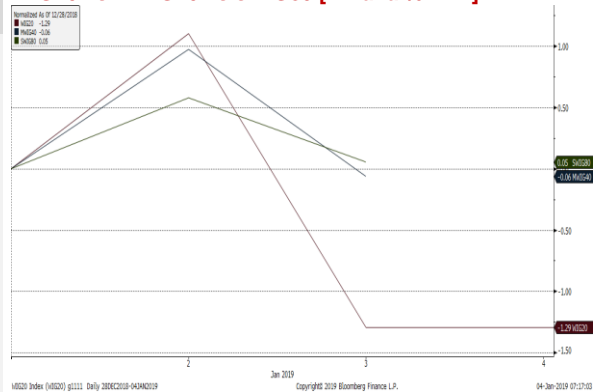
Indeks	Open	Low	High	Close	1D	Obrót
WIG20	2 293,47	2 243,05	2 293,47	2 247,22	-2,4%	588
WIG30	2 599,61	2 552,68	2 602,80	2 557,18	-2,1%	659
MWIG40	3 943,46	10 576,17	10 673,35	3 906,97	-1,0%	94
SWIG80	10 659,20	3 899,63	3 952,86	10 576,79	-0,5%	14
WIG-PL	58 891,38	58 369,85	58 891,38	58 369,85	-1,9%	700
WIG	58 055,17	57 116,19	58 118,09	57 192,42	-1,9%	704

**WIG20**

	Close	MC	1D	YTD
Alior	53,40	6 972	-2,9%	0,5%
CCC	186,00	7 657	-5,1%	-3,8%
CD Projekt	148,00	14 226	-2,0%	1,6%
Cyfrowy P.	22,38	14 313	-0,6%	-0,8%
Energa	9,11	3 772	-0,8%	2,2%
Eurocash	18,06	2 513	3,1%	2,6%
JSW	65,88	7 735	-1,8%	-2,1%
KGHM	86,12	17 224	-3,4%	-3,1%
Lotos	88,10	16 287	0,3%	-0,5%
LPP	7 675,00	14 217	-2,2%	-2,2%
mBANK	420,00	17 782	-0,5%	-1,0%
Orange	5,04	6 614	2,0%	5,2%
Pekao	108,90	28 583	-2,2%	-0,1%
PGE	10,11	18 903	-0,9%	1,1%
PGNIG	6,93	40 044	-1,0%	0,3%
PKN Orlen	101,75	43 519	-4,1%	-5,9%
PKOBP	39,57	49 463	-2,3%	0,3%
PZU	43,16	37 270	-2,7%	-1,7%
Santander Polska	359,00	36 650	-3,2%	0,2%
Tauron	2,15	3 768	-2,3%	-1,8%

mWIG40									
	Close	MC	1D	YTD		Close	MC	1D	YTD
11 bit	251,00	574	-1,2%	2,9%	ING BSK	180,00	23 418	-1,6%	0,0%
Amica	112,60	875	-1,4%	-1,9%	Inter Cars	208,00	2 947	-0,5%	-0,5%
Amrest	39,40	8 650	-1,3%	-1,5%	Kernel	49,75	4 077	-0,9%	1,6%
Asseco PL	46,46	3 856	0,0%	0,7%	Kety	328,50	3 136	-0,6%	-0,2%
Azoty	32,14	3 188	-0,5%	3,1%	Kruk	159,10	3 005	1,7%	1,5%
Benefit Sys.	796,00	2 276	-2,9%	-5,7%	LC Corp	2,36	1 056	-1,7%	-3,7%
Bogdanka	52,50	1 786	-1,3%	2,3%	Livechat	23,45	604	-5,4%	-7,5%
Boryszew	4,69	1 126	-0,2%	-0,2%	Mabion	81,20	1 114	-2,2%	-6,2%
Budimex	119,40	3 048	4,4%	5,1%	Millennium	8,71	10 566	-2,8%	-1,8%
CI Games	0,84	127	-1,2%	2,4%	Orbis	91,20	4 202	-0,4%	1,1%
Ciech	44,00	2 319	0,1%	-0,7%	Pfleiderer	34,00	2 200	-0,4%	4,6%
Comarch	150,00	1 220	0,0%	-1,3%	PKP Cargo	44,00	1 971	-1,5%	0,2%
Dino	97,25	9 534	-0,1%	1,5%	PLAY	20,82	5 286	-3,5%	0,1%
Echo	3,36	1 387	0,9%	3,4%	PlayWay	136,50	901	-2,5%	1,1%
Enea	9,90	4 370	-0,5%	0,0%	Poimex	2,84	672	-0,7%	1,1%
Famur	5,40	3 104	0,0%	0,0%	Sanok	23,20	624	-5,7%	-3,7%
Forte	23,05	552	-3,8%	1,3%	Stalprodukt	315,00	1 758	-0,6%	-1,6%
GPW	36,85	1 547	-0,3%	0,5%	Trakcja	4,05	208	-0,7%	2,8%
GTC	7,94	3 839	-4,0%	-3,1%	Wawel	806,00	1 209	-3,4%	-3,4%
Handlowy	69,20	9 042	-1,0%	0,1%	WP.PL	53,40	1 546	1,1%	1,1%

WIG20 vs mWIG40 vs sWIG80 [zmiana % YTD]



FW20



WIG20



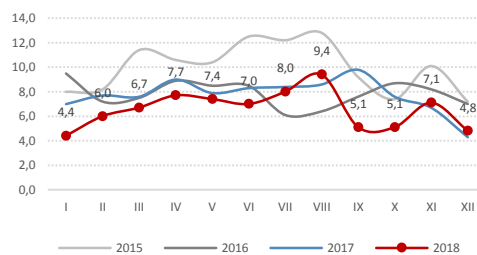
INFORMACJE ZE SPÓLEK

**PKN Orlen**

Spółka opublikowała dane makro za grudzień 2018:

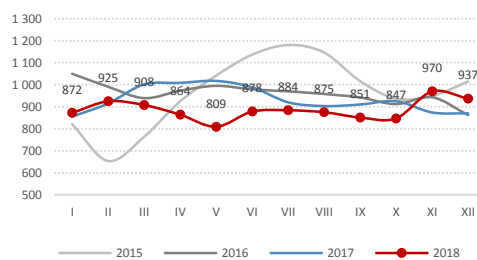
- Marża rafineryjna (z uwzględnieniem dyferencjału) nieznacznie lepsza r/r w grudniu – 4,8 USD/bbl vs 4,3 USD/bbl rok wcześniej. Marża słabsza o 2,3 USD/bbl m/m.
- Po przeliczeniu na PLN marża lepsza r/r o 2,9 PLN/bbl, co oznacza wzrost o +11% r/r. Średni kurs USD/PLN na poziomie 3,78 - wyższy o 0,23 PLN r/r.
- Bez uwzględniania dyferencjału marża w grudniu lepsza o 0,8 USD/bbl r/r.
- Marża petrochemiczna w grudniu mocniejsza r/r (937 EUR/t vs 870 EUR/t) ale słabsza m/m (w listopadzie było 970 EUR/t).
- W całym 4Q'18 marża rafineryjna na poziomie 5,7 USD/bbl (vs 6,2 USD/bbl rok temu). Po przeliczeniu na PLN marża na poziomie 21,4 PLN/bbl (vs 22,3 PLN/bbl w 4Q'17).
- Marża petrochemiczna w 4Q'18 nieco mocniejsza r/r (918 EUR/t vs 890 EUR/t). Najwyższy poziom od 2Q'17.
- Marża downstream w 4Q'18 także nieco mocniejsza r/r (12,0 USD/bbl vs 11,5 USD/bbl oraz 45,1 PLN/bbl vs 41,2 PLN/bbl)

PKN Orlen – marża modelowa rafineryjna z dyferencjałem [USD/bbl]



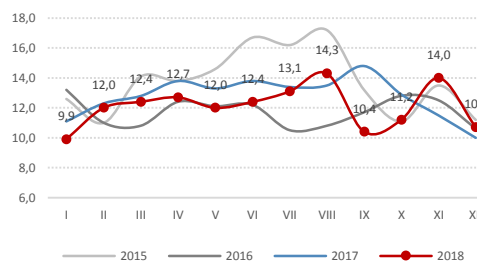
Źródło: DM BDM S.A., Orlen

PKN Orlen – marża modelowa petrochemiczna [EUR/t]



Źródło: DM BDM S.A., Orlen

PKN Orlen – marża modelowa downstream [USD/bbl]



Źródło: DM BDM S.A., Orlen

**Alior Bank**

Alior Bank, który złożył wniosek do UOKiK ws. przejęcia kontroli nad Ruchem zakłada, że ewentualna koncentracja będzie czasowa i dokonana wyłącznie na potrzeby wsparcia procesu restrukturyzacji tej spółki- wiceprezes kierujący pracami zarządu Alior Banku Krzysztof Bachta. W 1Q'19 zostanie przedstawiony szczegółowy plan restrukturyzacji Ruchu. "Intencją wniosku o koncentrację jest umożliwienie Alior Bankowi przejęcia akcji kolportera w celu ich dalszej odsprzedaży na rzecz inwestora lub inwestorów. Ewentualna koncentracja będzie czasowa i dokonana wyłącznie na potrzeby wsparcia procesu restrukturyzacji" – Krzysztof Bachta.

**Play**

P4, operator sieci Play, oficjalnie przekroczył liczbę 7 tys. nadajników własnej sieci- rzecznik Marcin Gruszka na Twitterze.

**JWC**

J.W. Construction planuje budowę centrum logistycznego w Szczecinie, które docelowo ma składać się z trzech obiektów o łącznej powierzchni około 80 tys. m<sup>2</sup>. "Bacznie obserwujemy rynek logistyczny i jego dynamiczny rozwój, dlatego zdecydowaliśmy się zdywersyfikować naszą działalność deweloperską o ten sektor" - Małgorzata Ostrowska, członek zarządu J.W. Construction Holding.

**Quercus TFI**

Quercus TFI, który w zeszłym roku zanotował istotne odpływy, liczy w 2019 roku na wzrost aktywów pod zarządzaniem. Głównym motorem wzrostu mają być napływy do nowych funduszy inwestycyjnych, które mogą sięgnąć kilkuset milionów złotych - Sebastian Buczek, CEO.

Buczek poinformował, że na ten rok głównym celem jest wzrost wartości akcji Quercus TFI. "Cel ten zamierzamy osiągnąć poprzez wzrost aktywów pod zarządzaniem i umacnianie pozycji na polskim rynku funduszy inwestycyjnych jako niezależny dostawca produktów dla zamożnych inwestorów (...). Naszym celem, pod warunkiem osiągnięcia dobrych wyników finansowych, jest też przeznaczenie do 100 % zysku netto na dywidendę lub skup akcji własnych".

Na przełomie roku w Quercus TFI doszło do sporych zmian wśród zarządzających funduszami. Wojciech Zych i Marek Buczak, zarządzający funduszami i akcjonariusze Quercus TFI, odeszli z firmy, a do zespołu dołączyło czterech nowych zarządzających. Są to: Jarosław Jamka, Mariusz Zaród i Piotr Miliński, którzy przeszli z Ipopema TFI, a także Marcin Petelski, który zarządza autorskim funduszem Alphasat FIZ Quercus TFI.

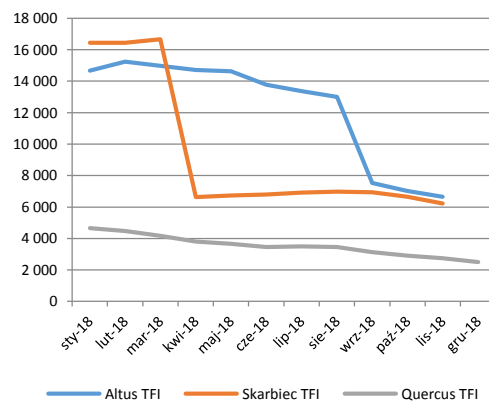
Zmiany kadrowe wiążą się z wejściem Quercus TFI w nowe obszary inwestycyjne. Do dotychczasowych inwestycji w akcje małych i średnich spółek polskich i regionalnych oraz w instrumenty dłużne korporacyjne, Quercus TFI dołączy fundusze inwestujące w polskie i zagraniczne obligacje skarbowe oraz w akcje notowane na rynkach rozwiniętych, wybrane surowce i instrumenty pochodne na główne indeksy giełdowe.

Liczba spółek na warszawskiej giełdzie może w dalszym ciągu spadać ze względu na niskie wyceny i chęć inwestorów do wycofywania ich z rynku. Trend ten może się zmienić po uruchomieniu w połowie roku Pracowniczych Planów Kapitałowych - Sebastian Buczek, CEO "Brak debiutów nowych firm na giełdzie i wycofywanie ich z giełdy nie jest zmartwieniem, ale dowodem na to, że wyceny małych i średnich spółek są bardzo niskie. W najbliższych miesiącach ta sytuacja nie ulegnie zmianie, inwestorzy strategiczni będą skłonni do ogłaszania wezwań, żeby skorzystać z tego, że akcje są tani (...). Gdy pojawią się PPK będziemy mieć świeży kapitał na giełdzie, wtedy też mogą wzrosnąć wyceny małych i średnich firm, spadnie też tym samym atrakcyjność wezwań z punktu widzenia inwestorów strategicznych".

**Quercus TFI**

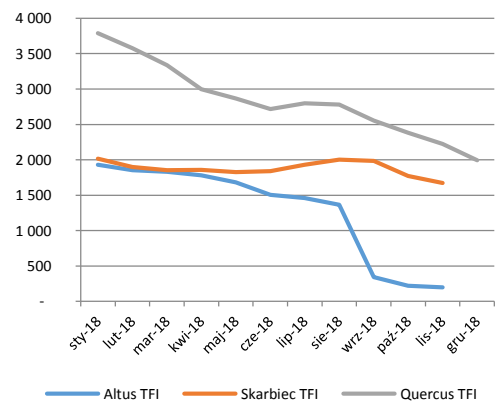
Wartość AuM w grudniu '18 spadła o 8,5% m/m (-10,4% m/m FIO).

**Wartość AuM ogółem [MPLN]**



Źródło: DM BDM S.A., spółki

**Wartość AuM FIO [MPLN]**



Źródło: DM BDM S.A., spółki

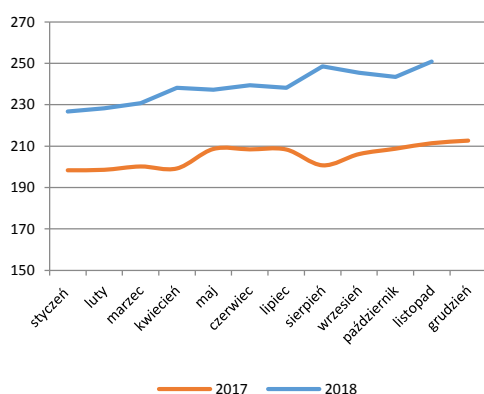
**Górnictwo**

Ceny węgla PSCMI 1 w listopadzie wzrosły do 250,8 PLN/t (+3% m/m, +19% r/r), a PSCMI 2 do 297,24 (-2,5% m/m, +16% r/r). "Ostatni raz wycena tego indeksu na poziomie powyżej 250 PLN za tonę widziana była w lipcu 2013 r., kiedy to jego wartość wynosiła 257,52 PLN za tonę" - ARP.

W listopadzie 2018 r. - już drugi miesiąc z rzędu - zmalała również wartość miesięcznego wyniku indeksu DES ARA. W stosunku do października indeks ten zmalał o 9,9 %, osiągając wartość 89,27 USD za tonę.

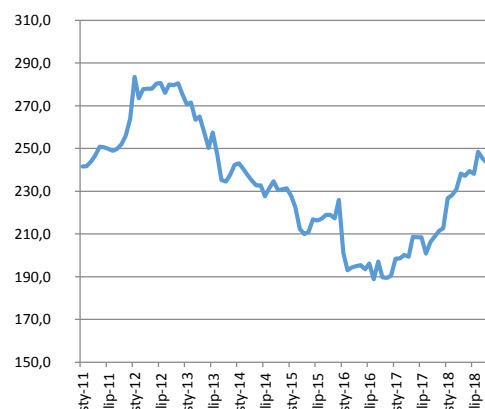
W przeliczeniu na warunki portów ARA, wartość polskich indeksów w listopadzie 2018 r. wyniosła 75,16 USD za tonę dla węgla energetycznego oraz 82,40 USD za tonę dla węgla przeznaczonego do ciepłowni.

**PSCMI 1 [PLN/t]**



Źródło: BDM, ARP

**PSCMI 1 [PLN/t]**



Źródło: BDM, ARP

**Energetyka**

Komisja Europejska oczekuje, że polskie władze prześlą do notyfikacji ustawę dotyczącą cen energii w Polsce - rzeczniczka KE Mina Andreewa.

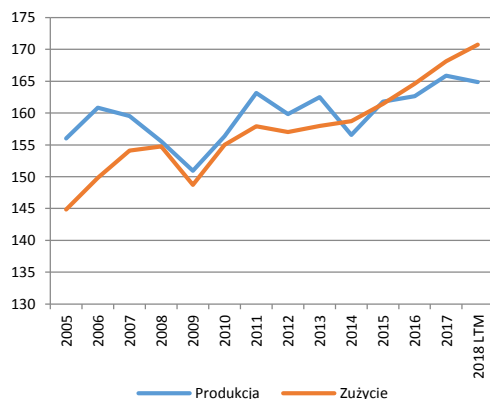
Chaos z cenami prądu. Wbrew zapowiedziom polskiego rządu Bruksela oczekuje przedstawienia jej do akceptacji ustawy zamrażającej rachunki za energię elektryczną- Rzeczpospolita

**Energetyka**

Zużycie energii elektrycznej w Polsce wzrosło w 2018 roku o blisko 1,7% i osiągnęło najwyższy poziom w historii - niemal 171 TWh, wynika ze wstępnych danych PSE przeanalizowanych przez portal WysokieNapiecie.pl. W tym roku wzrost zużycia najprawdopodobniej będzie już jednak mniejszy, podkreślono.

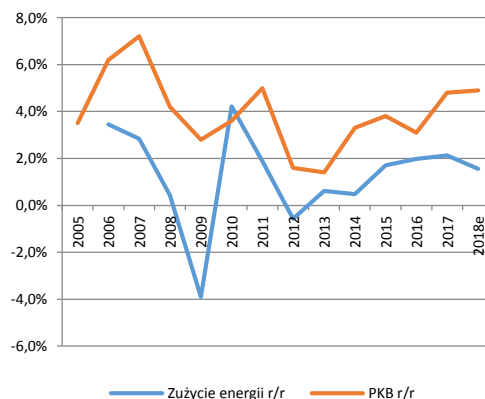
Krajowa produkcja energii elektrycznej skurczyła się w 2018 roku o blisko 0,3% i wyniosła 165,3 TWh. "W efekcie import netto energii elektrycznej do Polski osiągnął najwyższy poziom w historii - 5,7 TWh. Pobity został tym samym rekord sprzed ponad trzydziestu lat. W 1984 roku sprowadziliśmy do Polski blisko 4,6 TWh prądu" – WysokieNapiecie.pl.

**Produkcja i zużycie energii w PL [TWh]**



Źródło: BDM, PSE

**Dynamika zużycia energii na tle PKB PL [r/r]**



Źródło: BDM, PSE, Bloomberg

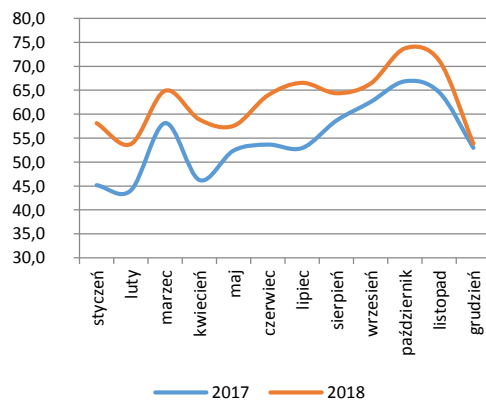
**Energa**

Nowy blok opalany paliwem biomasowym zostanie wybudowany w EC Kalisz-Piwonice - biuro prasowe urzędu miasta Kalisza. Inwestycję o wartości 150 mln PLN wesprze NFOŚiGW ze środków unijnych kwotą w wysokości prawie 58 mln PLN. Nowy blok opalany paliwem biomasowym powstanie na terenie kaliskiej elektrociepłowni do końca 2021 r.

**TIM**

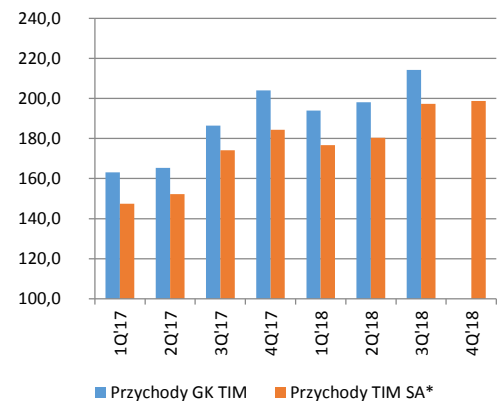
W grudniu'18 przychody TIM wzrosły o 1,6% r/r do 53,82 mln PLN. W okresie styczeń- grudzień 2018 roku przychody wzrosły o 14,4% do 753,06 mln PLN. W samym 4Q'18 wzrost sięgnął 7,8% r/r.

**Sprzedaż miesięczna TIM SA [MPLN]**



Źródło: BDM, spółka.

**Sprzedaż GK TIM i TIM SA\* [MPLN]**



Źródło: BDM, spółka.\* - na podstawie sprzedaży miesięcznej

## GPW

W grudniu łączna wartość obrotu akcjami na głównym rynku GPW wyniosła 15,1 mld PLN i była o 15,1 % niższa r/r. Średnia dzienna wartość obrotu akcjami w ramach arkusza zleceń wyniosła w grudniu 2018 r. 872 mln PLN, o 0,9 % więcej niż rok wcześniej. Wartość indeksu WIG na koniec grudnia 2018 r. wyniosła 57 690,50 pkt i była o 9,5 % niższa niż przed rokiem" – GPW

W grudniu na rynku NC odnotowano wzrost łącznej wartości obrotu akcjami o 7 % r/r do poziomu 85,4 mln PLN.

W grudniu 2018 r. łączny wolumen obrotu instrumentami pochodnymi wyniósł 840,5 tys. szt., o 34,9 % więcej r/r.

W grudniu wartość notowanych na rynku Catalyst emisji obligacji nieskarbowych wyniosła 86,6 mld PLN wobec 74,2 mld PLN w analogicznym okresie ubiegłego roku. Z kolei wartość obrotu obligacjami nieskarbowymi na rynku Catalyst w ramach arkusza zleceń spadła w grudniu 2018 r. o 42,7 % r/r do poziomu 138,4 mln PLN.

Z danych podanych przez GPW wynika ponadto, że w grudniu ub.r. o 15,9% r/r wzrósł wolumen obrotu energia elektryczną i gazu (o 52% r/r)

## Intersport

W 4Q'18 łączne przychody netto ze sprzedaży wyniosły 47,88 mln PLN (-6,3% r/r). Jednocześnie, w związku z restrukturyzacją sieci handlowej, powierzchnia sprzedaży była mniejsza o 5,4% r/r. Narastająco (2018 YTD) przychody spadły o 1,1% r/r przy zmniejszeniu powierzchni o 5,4% r/r.

## Elemental Holding

Akcjonariusze Elementalu Holding zdecydowali o upoważnieniu zarządu do nabycia nie więcej niż 34 mln akcji własnych, stanowiących 19,95 % kapitału zakładowego spółki - wynika z projektu uchwały NWZ spółki zaplanowanego na 23 stycznia. Na skup akcji Elemental Holding ma przeznaczyć maksymalnie 60 mln PLN. Cena za akcję ma wynieść nie mniej niż 0,5 PLN, i nie więcej niż 1,75 PLN. Upoważnienie zarządu do nabywania akcji własnych ma obowiązywać do 31 grudnia 2022 roku.

Podmiot związany z prezesem zarządu (Reventon) kupił 250 tysl akcji spółki po 1,34 PLN/akcję na sesji 03.01.2019.

## Deweloperzy

Sytuacja popytowa na rynku nieruchomości mieszkaniowych pozostanie bardzo korzystna, co przy krótkoterminowym ograniczeniu podaży będzie prowadzić do wyższych cen - mBank. Ich zdaniem, stopniowe uruchomienie podaży pozwoli na zrównoważenie rynku przy wyższych cenach i wyższej aktywności.

Co zwiastuje spadek popytu na hipoteki. W ostatnim miesiącu bardzo udanego 2018 r. gwałtownie spadło zapotrzebowanie na kredyty mieszkaniowe- Rzeczpospolita

## Altus TFI

Altus TFI podpisał z Forum TFI umowę, której przedmiotem jest przejęcie przez Forum TFI zarządzania funduszem inwestycyjnym zamkniętym o nazwie Protegat1 Niestandaryzowany Sekurytyzacyjny FIZ. Umowa została zawarta pod kilkoma warunkami. Jednym z nich jest zgoda ZI na przejęcie zarządzania i zmianę statutu poprzez wskazanie Forum TFI jako towarzystwa zarządzającego funduszem.

## Open Finance

Zarząd Open Finance postanowił o rozpoczęciu działań mających na celu przygotowanie procesu scalenia akcji spółki. Decyzja ta została podjęta w związku z utrzymaniem się średniego kursu akcji Open Finance poniżej 0,50 zł oraz kwalifikacją do segmentu Listy Alertów, podał Open Finance.

## Millennium

Prezes UOKiK wyraził zgodę na dokonanie koncentracji polegającej na przejęciu przez Bank Millennium kontroli nad Euro Bankiem. "Wskazana wyżej decyzja oznacza, że spełnił się jeden z warunków zawieszających wskazanych w umowie dotyczącej nabycia przez bank ok. 99,78 % akcji Euro Bank S.A. od SG Financial Services Holdings tj. uzyskanie zgody właściwego organu antymonopolowego".

**Branża  
budowlana**

W czwartek w Ministerstwie Infrastruktury odbyło się spotkanie, na którym przedstawione zostały propozycje waloryzacji nowych kontraktów dla branży budowlanej. Zgodnie z propozycjami, waloryzacja kontraktów miałaby być comiesięczna, rozliczana na podstawie realnie wykonanych robót budowlanych. Propozycje zostały przygotowane pod nadzorem Ministerstwa Infrastruktury przez GDDKiA i PKP PLK.

**Wittchen**

W grudniu skonsolidowane przychody ze sprzedaży Wittchena wyniosły 34,4 mln PLN (+9% r/r). Narastająco w 2018 roku przychody wzrosły o 14% r/r.

**Rynek pracy**

Firmy podwyżką walczą o fachowca i specjalistę. Już 82% pracodawców składa kontroferty rozważającym zmianę pracy. Walka o zatrzymanie pracowników może zmusić firmy do podwyższenia ostrożnych planów wzrostu płac w 2019 r. Choć w 2019 r. pracodawcy nie zamierzają szarżować z podwyżkami, to do większego wzrostu wynagrodzeń może ich skłonić konkurencja próbująca podkupić fachowców i specjalistów- Rzeczpospolita

**Lokum  
Deweloper**

Nie widać, byśmy – przynajmniej w 1Q'19, a mam nadzieję, że i w kolejnych – mieli mieć problem z obłożeniem produkcji. Sądymy, że zakłady będą pracować i sprzedawać na 100% swoich możliwości. Gdybym miał kłaść na szali prawdopodobieństwa, to pewnie przeważałoby prawdopodobieństwo, że wyniki w 2019 r. będą słabsze. -powiedział Krzysztof Zoła, członek zarządu Cognor Holding (Parkiet)

Źródło: Dom Maklerski BDM S.A., spółki, PAP