

Redaktor wydania: Adrian Górniak

KOMENTARZ PORANNY

Spółki MSP bez dobrej prasy

Za nami pierwszy tydzień września, który inwestorzy zapamiętają na długo. Z czynników globalnych obserwowaliśmy wyprzedzą na rynkach wschodzących, co ustawiło nastroje także u nas. Z dużych tematów największe straty (kolejny raz) ponieśli posiadacze spółek energetycznych. Tymczasem szeroki rynek żyje kolejną odsłoną afery Getback. Śledztwo w tej sprawie zatacza coraz szersze kręgi, a prawdziwym „trzęsieniem ziemi” na rynkach finansowych okazało się zatrzymanie twórcy i gł. akcjonariusza Altus TFI. W tydzień akcje funduszu straciły ponad 70% swojej wartości. Koniec tygodnia zdominowała plotka o odwołaniu prezesa JSW (w srodę ma się zebrać RN) i miliardowe przejęcie Grupy Azoty. Obie spółki straciły ok. 8%. Generalnie klimat wokół „państwowych” spółek jest fatalny. Tajemnicą poliszynela są umotywowane politycznie naciski. Przykład JSW, który dzisiaj szeroko opisuje prasa, dotyczy zaangażowania w projekt Ostrołęka C czy zakupu akcji... Polimex-Mostostal. Na świeczniku mogą więc znaleźć się inne podmioty MSP, których dobra sytuacja finansowa pozwala na tego typu „inwestycje”. Dzisiaj nastroje o poranku nie są najlepsze. W Azji dominowała czerwień. Kalendarium makro jest względnie puste. Zostały 3 tygodnie do zakończenia sezonu wyników za 2Q'18.

Krystian Brymora

SKRÓT INFORMACJI ZE SPÓLEK

- **Kruk:** Wyniki 2Q'18 powyżej konsensusu; spółka liczy na zakończenie przeglądu opcji strategicznych do końca '18;
- **JSW:** Daniel Ozon może być odwołany w najbliższych dniach ze stanowiska prezesa – Rzeczpospolita, DGP;
- **PKP Cargo:** „Niewawem dokonamy korekty w górę prognoz na '19” – C. Warszewicz – Puls Biznesu;
- **Rafako:** Spółka planuje rewizję strategii;
- **Altus TFI:** Altus TFI otworzył likwidację sześciu subfunduszy z powodu pogłębiającej się skali odkupień jednostek uczestnictwa;
- **Torpol:** Prezes Grabowski powiedział, że liczy, że ograniczy stratę netto w trzecim kwartale i odnotuje dodatni wynik netto na koniec 2018 roku;
- **Baltona, CDRL, Inter Cars, Action:** Sprzedaż miesięczna za sierpień [wykresy BDM];
- **WP:** Grupa liczy, że jeszcze w '18 sfinalizuje kolejną akwizycję;
- **Monnari, Gino Rossi:** Zawieszenie postępowania egzekucyjnego względem Simple;
- **Pragma Inkaso, Orzeł Biały, ATM, Capital Park, Aplsens:** Wyniki 2Q'18.

WYKRES DNIA

Walory Tesli straciły na piątkowej sesji ponad 6% i znajdują się najniżej od początku kwietnia. W piątek ze stanowiska zrezygnował główny księgowy spółki oraz szefowa działu HR.

Tesla - daily



Źródło: Dom Maklerski BDM S.A., Bloomberg

Notowania: piątek, 7 września 2018

	Wartość	Zmiana	
		1D	YTD
WIG20	2 257,3	-1,6%	-8,3%
WIG30	2 558,5	-1,6%	-9,4%
mWIG40	3 956,8	-1,6%	-18,4%
sWIG80	11 615,9	-1,3%	-20,4%
WIG	57 580,1	-1,5%	-9,7%
WIG Banki	7 626,4	-2,2%	-10,1%
WIG Bud	1 894,9	-1,7%	-32,8%
WIG Chemia	9 822,6	-5,9%	-35,8%
WIG Dew	1 978,4	-0,7%	-10,0%
WIG Energia	2 070,8	0,1%	-30,8%
WIG IT	1 957,9	-1,5%	-4,1%
WIG Media	4 452,9	-1,8%	-7,1%
WIG Paliwa	7 231,5	1,1%	1,3%
WIG Spoż	3 311,1	0,0%	-8,7%
WIG Surowce	3 318,6	-3,9%	-24,5%
WIG Telco	603,7	-0,6%	-19,0%
DAX	11 959,6	0,0%	-7,4%
CAC40	5 252,2	0,2%	-1,1%
BUX	37 190,0	-0,1%	-5,6%
S&P500	2 871,7	-0,2%	7,4%
DJIA	25 916,5	-0,3%	4,8%
Nasdaq Comp	7 902,5	-0,3%	14,5%
Bovespa	76 416,0	1,8%	0,0%
Nikkei225	22 337,2	0,1%	-1,9%
S&P/ASX 200	6 140,6	-0,1%	1,2%
Złoto	1 196,1	-0,2%	-8,4%
Miedź	5 927,5	1,0%	-18,2%
Ropa WTI	67,8	0,0%	15,4%
EUR/PLN	4,31	-0,2%	3,3%
USD/PLN	3,73	0,4%	7,2%
CHF/PLN	3,85	0,2%	7,9%
EUR/USD	1,16	-0,6%	-3,8%
USD/JPY	111,0	0,2%	-1,5%

FW20

	Wartość	Zmiana	
Kurs otwarcia	2 284	4	0,18%
Kurs zamknięcia	2 244	-34	-1,49%
Kurs min.	2 241	-35	-1,54%
Kurs max.	2 293	-8	-0,35%
Wolumen obrotu	16 429	5 744	53,76%
Otwarte pozycje	57 239	-1 709	-2,90%

Indeksy GPW

Indeks	Open	Low	High	Close	1D	Obrót
WIG20	2 294,98	2 253,47	2 303,91	2 257,30	-1,6%	771
WIG30	2 600,93	2 553,74	2 610,17	2 558,49	-1,6%	845
MWIG40	4 017,30	11 554,87	11 804,85	3 956,78	-1,6%	115
SWIG80	11 773,42	3 939,02	4 019,34	11 615,86	-1,3%	49
WIG-PL	59 621,28	58 647,95	59 621,28	58 746,31	-1,6%	938
WIG	58 470,28	57 460,30	58 660,55	57 580,05	-1,5%	946

WIG20

	Close	MC	1D	YTD
Allior	60,95	7 955	-3,0%	-23,3%
BZ WBK	371,80	36 932	-1,1%	-6,2%
CCC	212,80	8 761	-2,6%	-25,3%
CD Projekt	173,50	16 677	-4,9%	78,9%
Cyfrowy P.	22,20	14 198	0,5%	-10,7%
Energa	7,76	3 213	-0,5%	-39,0%
Eurocash	19,80	2 755	1,5%	-25,2%
JSW	68,24	8 012	-7,5%	-29,1%
KGHM	84,66	16 932	-2,8%	-23,9%
Lotos	72,60	13 422	2,1%	25,8%
LPP	9 000,00	16 672	0,7%	1,0%
mBANK	393,60	16 654	-5,8%	-15,4%
Orange	4,51	5 919	-2,0%	-22,1%
Pekao	109,30	28 688	-2,9%	-15,6%
PGE	8,64	16 155	0,9%	-28,3%
PGNIG	5,88	33 976	0,5%	-6,5%
PKN Orlen	102,35	43 776	1,2%	-3,4%
PKOBP	41,08	51 350	-1,5%	-7,3%
PZU	43,00	37 131	-3,6%	2,0%
Tauron	1,70	2 979	-1,2%	-44,3%

mWIG40					WIG20 vs mWIG40 vs sWIG80 [zmiana % YTD]				
	Close	MC	1D	YTD	Close	MC	1D	YTD	
11 bit	340,00	778	1,3%	71,7%	ING BSK	180,00	23 418	-1,0%	-12,5%
Amica	112,60	875	-0,9%	-10,5%	Inter Cars	252,50	3 577	0,6%	-18,5%
Amrest	395,50	8 390	-3,1%	-3,5%	Kernel	46,00	3 769	0,3%	-3,2%
Asseco PL	45,00	3 735	-1,0%	2,3%	Kety	360,00	3 436	-1,1%	-12,1%
Azoty	32,06	3 180	-8,2%	-53,9%	Kruk	188,10	3 550	-4,0%	-28,1%
Benefit Sys.	918,00	2 624	-2,1%	-21,5%	LC Corp	2,18	976	0,9%	-20,7%
Bogdanka	53,00	1 803	-3,5%	-20,9%	Livechat	24,80	639	-1,6%	-37,8%
Boryszew	5,80	1 392	-2,8%	-37,1%	Mabion	112,20	1 539	0,0%	-0,5%
Budimex	101,00	2 579	0,4%	-52,4%	Medicalg	61,00	220	0,2%	-69,4%
CI Games	0,98	148	-2,0%	-4,9%	Millennium	8,49	10 299	-2,4%	-5,0%
Ciech	45,42	2 394	-4,7%	-21,0%	Netia	4,66	1 564	-2,1%	-13,4%
Comarch	151,50	1 232	0,7%	-20,3%	Orbis	83,00	3 824	-0,7%	-10,3%
Dino	88,00	8 628	-0,1%	11,7%	Pfleiderer	36,85	2 384	-0,4%	9,2%
Enea	7,56	3 337	-1,9%	-34,3%	PKP Cargo	45,50	2 038	-3,0%	-17,4%
Famur	5,04	2 897	0,8%	-18,7%	PLAY	20,76	5 267	-1,1%	-38,6%
Forte	43,30	1 036	4,3%	-13,4%	Polimex	2,90	686	-5,8%	-28,0%
GetinNoble	0,49	494	-7,5%	-69,8%	Sanok	24,00	645	-6,3%	-47,5%
GPW	40,60	1 704	-2,4%	-13,6%	Stalprodukt	410,00	2 288	2,2%	-18,7%
GTC	8,45	4 086	-2,5%	-13,8%	Wawel	826,00	1 239	0,0%	-19,9%
Handlowy	66,20	8 650	-3,6%	-19,1%	WP.PL	49,90	1 442	0,4%	2,9%

WIG20 vs mWIG40 vs sWIG80 [zmiana % YTD]



Źródło: Bloomberg, Dom Maklerski BDM S.A.

FW20



Źródło: Bloomberg, Dom Maklerski BDM S.A.

WIG20



Źródło: Bloomberg, Dom Maklerski BDM S.A.

INFORMACJE ZE SPÓLEK

Kruk	<p>Grupa wypracowała w 2Q'18 ok. 319,6 mln PLN przychodów oraz 146,9 mln PLN EBIT. Zysk netto wyniósł 98,6 mln PLN.</p> <p>Grupa oczekuje, że przegląd opcji strategicznych zakończy się do końca 2018 r. Spółka w 1H'18 zainwestowała 407 mln zł w portfele wierzytelności i spodziewa się zwiększenia aktywności zakupów w Polsce i za granicą w drugiej połowie 2018 roku.</p> <p>"W efekcie przeglądu Kruk albo zdecyduje się pozostać na giełdzie i dalej pracować dla obecnych akcjonariuszy, albo uzyska wsparcie inwestora finansowego, który ogłosi wezwanie na akcje Spółki" - napisano w piątkowym komunikacie.</p>
JSW	<p>W najbliższych dniach rada nadzorcza Jastrzębskiej Spółki Węglowej może odwołać ze stanowiska prezesa Daniela Ozona. W tle są rozgrywki lokalnych polityków i rzekome naciski, by JSW zainwestowała w akcje Polimeksu - Mostostalu. – Rzeczpospolita</p> <p>Związkowcy bronią prezesa JSW. Daniel Ozon, szef Jastrzębskiej Spółki Węglowej, może zostać w czwartek odwołany - twierdzą rozmówcy DGP. Rada nadzorcza JSW została zwołana w trybie pilnym. Jednym z punktów są zmiany w zarządzie. – Dziennik Gazeta Prawna</p>
PKP Cargo	<p>Niebawem dokonamy korekty w górę prognoz na 2019 r. Sprzyja nam, szczyt przewozowy, szczególnie w przewozach kruszyw, związany w dużymi inwestycjami infrastrukturalnymi w Polsce - powiedział Czesław Warsewicz, prezes PKP Cargo. – Puls Biznesu</p>
Rafako	<p>Spółka planuje rewizję przedstawionej w kwietniu strategii, a informacja na ten temat może pojawić się w ciągu 4-6 tygodni. Grupa spodziewa się, że wartość pozyskanych w tym roku kontraktów będzie wyższa niż zakładano w kwietniu, pracuje nad złożeniem - jeszcze w tym roku - ofert na łączną kwotę ok. 3,5 mld PLN. Rafako liczy na pozyskanie kontraktów o łącznej wartości wyższej niż 1,1 mld PLN w '18 i liczy na kontynuację pozytywnych trendów w wynikach w 2H'18.</p> <p>"Nasze kwietniowe założenia dotyczące strategii są weryfikowane z miesiąca na miesiąc przez rynek i - w związku z tak dynamicznym rozwojem portfela - chcemy dokonać rewizji strategii. Chcemy jeszcze raz przyjrzeć się strategicznym kierunkom rozwoju grupy Rafako. W horyzoncie 4-6 tygodni powinniśmy wrócić z rewizją tej strategii" - powiedziała podczas piątkowej konferencji prezes Agnieszka Wasilewska-Semal.</p> <p>"Zleciłmy badania niezależnemu podmiotowi, aby potwierdził nasze informacje, dotyczące kierunków rozwoju zarówno krajowego, jak i światowego rynku paliwowego - mówimy szeroko o paliwach energetycznych, jak i naszym segmencie oil&gas" - dodała.</p> <p>"Wartość złożonych ofert, w przypadku których spodziewamy się podpisania umowy w najbliższym czasie, czyli w ciągu dwóch miesięcy, to - jeśli chodzi o udział Rafako - kwota przekraczająca 750 mln zł" - powiedział podczas konferencji wiceprezes Tomasz Tomczak.</p>
Oponeo	<p>Fundusze Generali PTE mają akcje uprawniające do ponad 5% głosów na walnym zgromadzeniu spółki. Po zwiększeniu udziału Generali PTE ma 1,28 mln akcji, co daje 9,2% udziału w akcjonariacie Oponeo.</p>
Introl	<p>NWZ spółki zdecydowało o skupie do 0,5 mln własnych akcji w celu ich umorzenia za maksymalnie 2 mln PLN. Cena nabycia jednej akcji wynosić będzie 4 zł. Zarząd jest upoważniony do skupu do 31 grudnia 2021 r., nie dłużej jednak niż do wyczerpania środków przeznaczonych na ten cel.</p> <p>Wniosek w sprawie skupu akcji złożył wcześniej Svanser, spółka zależna prezesa Introlu Józefa Bodzionego.</p>
Altus TFI	<p>Altus TFI otworzył likwidację sześciu subfunduszy z powodu pogłębiającej się skali odkupień jednostek uczestnictwa - podał Altus w piątkowym komunikacie. Towarzystwo dodało, że wyprzedaż akcji przez subfundusze potęgowała dalsze spadki wartości tych aktywów.</p> <p>"Otwarcie likwidacji subfunduszy stało się konieczne ze względu na pogłębiającą się skalę odkupień ich jednostek uczestnictwa, która w efekcie uniemożliwiła realizowanie w sposób efektywny prowadzenia działalności lokacyjnej subfunduszy. W ocenie Towarzystwa, przyczynę takiego stanu rzeczy stanowiły z jednej strony gorsze wyniki inwestycyjne osiągnięte przez subfundusze, wynikające ze spadków wartości spółek, których akcje znajdują się w portfelach inwestycyjnych tych subfunduszy oraz, z drugiej strony, pojawiającymi się w ostatnim czasie negatywnymi informacjami dotyczącymi Altus Towarzystwa Funduszy Inwestycyjnych" - napisano w komunikacie.</p> <p>"W tych okolicznościach celem zapewnienia środków dla realizacji stale rosnącej liczby zleceń odkupienia jednostek uczestnictwa subfunduszy, Towarzystwo zmuszone było do wyprzedaży akcji znajdujących się w</p>

portfelach inwestycyjnych subfunduszy, co potęgowało dalsze spadki wartości tych aktywów. Stała wyprzedaż aktywów wymuszona aktualną sytuacją, uniemożliwiła efektywne prowadzenie działalności lokacyjnej subfunduszy, ukierunkowanej na wzrost wartości ich aktywów" - dodano. Zarząd Altus TFI podjął uchwałę o otwarciu z dniem 6 września likwidacji sześciu subfunduszy wydzielonych w ramach Altus Funduszu Inwestycyjnego Otwartego Parasolowy. W komunikacie podano, że likwidacja obejmuje następujące subfundusze: Altus Subfundusz Akcji, Altus Subfundusz Absolutnej Stopy Zwrotu Rynku Polskiego, Altus Subfundusz Aktywnego Zarządzania, Altus Subfundusz Stabilnego Wzrostu, Altus Subfundusz Optymalnego Wzrostu i Altus Subfundusz Absolutnej Stopy Zwrotu Nowej Europy. Wartość aktywów netto ww. subfunduszy na dzień 5 września 2018 r. wynosiła 128,7 mln PLN.

Łączna wartość przychodów netto z opłaty za zarządzanie tymi subfunduszami w 1H'18 wyniosła 2,1 mln PLN i stanowiła 3% ogółu przychodów Spółki.

Altus poinformował, że planuje wypłacić środki pieniężne uczestnikom likwidowanych subfunduszy w ramach Altus Funduszu Inwestycyjnego Otwartego Parasolowy do 31 marca 2020 roku.

Torpol

Prezes Grabowski powiedział, że liczy, że ograniczy stratę netto w trzecim kwartale i odnotuje dodatni wynik netto na koniec 2018 roku. Torpol spodziewa się wzrostu portfela zamówień i dwucyfrowych marż w spółce zależnej Torpol Oil&Gas.

Grupa informowała w raporcie, że skupia się na utrzymaniu wartości portfela na poziomie zapewniającym 1,2-1,5 mld PLN przychodów rocznie.

"Półrocze pokazuje, że plan jest realizowany z pewnym nawet zapasem" - powiedział Grabowski.

"Wynik brutto na sprzedaży jest wynikiem tylko nieco niższym od zakładanego, wpływ na to ma w pewnym stopniu sytuacja w Norwegii i spisanie należności od spółki zależnej. Natomiast jest to wynik, który pokazuje tendencję, która będzie się poprawiała w trakcie bieżącego roku i na pewno będzie się poprawiała w roku 2019" - dodał.

Prezes ocenił, że na rynku widać stabilizację pod względem presji na wynagrodzenia. Jeśli chodzi o materiały kolejowe - wzrosty cen są umiarkowane.

"Jeśli chodzi o presję wynagrodzenia, widzimy pewną stabilizację. Jeśli chodzi o materiały typowo kolejowe, to mają umiarkowane wzrosty" - ocenił Grabowski.

Portfel zamówień Torpolu na koniec czerwca wynosił ponad 2,55 mld PLN netto. W prezentacji podano, że planowana marża brutto na sprzedaży to ok. 4,5-5%. Jak podano w prezentacji, potencjalna wartość ofert w przygotowaniu wynosi 3,5-4 mld PLN netto.

Torpol liczy na wzrost portfela zamówień i dwucyfrowe marże w spółce zależnej Torpol Oil&Gas.

"Poprzedni rok pokazał, że spółka osiągnęła duży wzrost przychodów, nie pokazało się to jeszcze na wyniku netto. To półrocze też jest mniejsze niż zakładaliśmy, ale dużo lepsze niż rok 2017. Zakładamy, że drugie półrocze będzie bardziej efektywne. Bardzo liczymy, na to, że ta spółka będzie spółką dywidendową. Liczymy, że backlog będzie dużo większy, wyposażony w marże dwucyfrowe" - powiedział prezes Grabowski.

Torpol pozostaje aktywny w pozyskiwaniu kontraktów na krajowym rynku kolejowym i ocenia, że jest blisko podpisania umowy m.in. na prace w Porcie Gdynia za ok. 1,5 mld PLN netto (z czego na spółkę przypada ok. 50%). Prezes podkreślił, że zadanie to "dobrze się plasuje pod względem rentowności". W odniesieniu do wcześniej pozyskanych i obecnie realizowanych kontraktów ocenia sytuację pozytywnie (wskazując, że kontrakty z zerową marżą „zmierzają ku końcowi”).

"Cały czas jesteśmy aktywni w postępowaniach, które się pokazują, choć nie jest ich aż tak dużo" - powiedział Grabowski podczas konferencji prasowej.

Mo-Bruk

Spółka chce skupić 38,5 tys. akcji własnych po 51 PLN/sztukę. Oferty można składać od 10 do 14 września, nabycie akcji ma nastąpić 21 września.

Pekabex

Spółka podała w komunikacie, że łączna wielkość produkcji w sierpniu wyniosła 16,9 tys. m3.

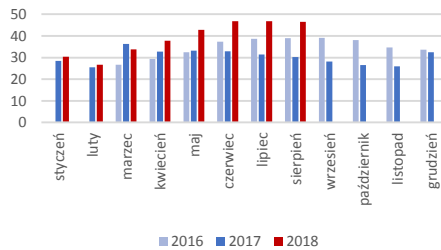
ZEW Kogeneracja

PGE Energia Ciepła Sp. z o.o. posiada obecnie 58,1% akcji spółki.

Baltona

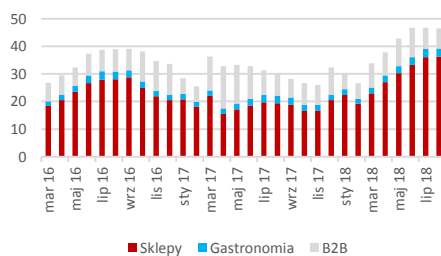
Spółka wypracowała w sierpniu ok. 46,4 mln PLN przychodów (+54% r/r), w tym 36,3 mln PLN w obszarze sklepów oraz 7,3 mln PLN w B2B.

Baltona - sprzedaż miesięczna [mln PLN]



Źródło: Dom Maklerski BDM S.A., spółka

Baltona - sprzedaż miesięczna [mln PLN]



Źródło: Dom Maklerski BDM S.A., spółka

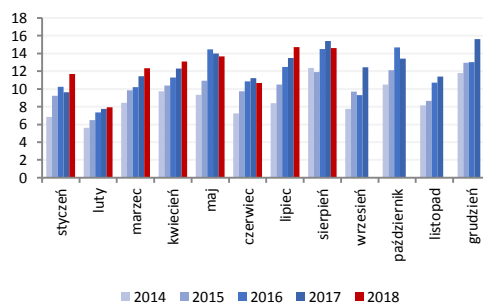
BZ WBK

Bank zmienił nazwę na Santander Bank Polska i w weekend planuje zmianę wizualizacji oddziałów oraz usług bankowości internetowej i mobilnej.

CDRL

Spółka wypracowała w sierpniu 14,6 mln PLN przychodów w sieci w Polsce (-5% r/r) oraz 2,3 mln PLN w e-commerce (+52% r/r).

CDRL – sprzedaż w sklepach w Polsce [mln PLN]



Źródło: Dom Maklerski BDM S.A., spółka

PGE

5 października związkowcy z Solidarności mają pikietować warszawską siedzibę PGE, zarzucając władzom jej spółek m.in. utrudnianie działalności związkowej i dyskryminowanie związkowców. PGE zapewnia o prowadzeniu dialogu i nie widzi powodów do takiej akcji.

WP

Grupa WP liczy, że powinny w tym roku być miesiące pozytywnej rentowności EBITDA segmentu TV, poinformował prezes Jacek Świdorski.

"Podtrzymujemy, że w tym roku powinny być miesiące kiedy TV wyjdzie na plus" - powiedział Świdorski podczas spotkania z dziennikarzami.

Spółka spodziewa się, że segment e-commerce sięgnie docelowo ok. 75% całkowitych przychodów z 58% obecnie, poinformował prezes Jacek Świdorski.

Komentując wyniki segmentu e-commerce w 1H'18 wskazał, że "wygrała turystyka", notując imponujące wzrosty. W segmencie odzieżowym grupa wyjaśniła sytuację korporacyjno-właścicielską (objęcie 100% Domodi) i mimo słabego roku w odzieżowce stacjonarnej, internet w tym segmencie trzyma się zgodnie z wzrostowymi trendami w sieci.

W przypadku marki Homebook, Świdzki wskazał, że grupa czeka, aż najwięksi gracze stacjonarni w wyposażeniu wnętrz wejdą na poważnie do internetu, co ma napędzić wzrosty tego segmentu. "Duży gracz tego segmentu są niedoreprezentowani online i stymulujemy ich w tym kierunku" - wskazał Świdzki.

W segmencie usług finansowych, prezes grupy widzi coraz większe tempo wzrostu po okresie zmian regulacyjnych w poprzednich latach. Prezes zadowolony jest także z wyników z segmentu Nocowanie/eHoliday, czyli turystyki krajowej.

Grupa WP liczy, że jeszcze w tym roku sfinalizuje kolejną akwizycję. Firma rozgląda się za przejęciami w e-commerce, również z działalnością w regionie środkowoeuropejskim. Według słów prezesa, w grze jest "jeden duży" temat akwizycyjny i "kilka małych", chodzi o firmy z działalnością w Polsce i regionie.

GLG Pharma

Spółka otrzymała raport za częściowy za etap I prac, który obejmował badanie poszukiwania dawek - DRF (Dose Range Finding) przygotowany przez Instytut Przemysłu Organicznego z siedzibą w Warszawie.

W komunikacie napisano, że "zgodnie z treścią otrzymanego raportu, prace wykonane przez Instytut w ramach realizacji etapu I przebiegły zgodnie z założonym planem badań. Etap I prac obejmował badanie poszukiwania dawek - DRF (Dose Range Finding). W ramach realizacji tego etapu przeprowadzono badania polegające na powtarzalnym 7-dniowym podawaniu szczurom doustnie i dootrzewnowo szeregu dawek cząsteczki GLG-805, co pozwoliło na ustalenie zakresu stosowania dawek badanej cząsteczki".

Zarząd spółki ocenił prace objęte raportem częściowym jako wykonane zgodnie z warunkami umowy, a także zgodnie z założeniami projektu rozwoju terapii celowanej wobec potrójnie negatywnego raka piersi (TNBC).

TIM

NWZ TIM zdecyduje w sprawie upoważnienia zarządu do dysponowania środkami zgromadzonymi na funduszu dywidendowym w wysokości 57,5 mln PLN w celu wypłaty zaliczek na poczet przewidywanej dywidendy. Nadzwyczajne Walne Zgromadzenie spółki zwołano na 5 października.

Spółka podała, że otrzymała powiadomienie od Norges Bank o nabyciu 3 września 5,0% akcji spółki.

Wojas

Spółka zmieniła datę publikacji raportu za 2Q'18 z dn. 18 na 11 września.

IMS

Opera TFI złożyła pozew w sprawie uchylenia uchwały NWZ spółki IMS z 31 lipca. Uchwała dotyczyła upoważnienia zarządu do podwyższenia kapitału zakładowego z jednoczesnym prawem pozbawienia dotychczasowych akcjonariuszy prawa poboru.

"Zdaniem Zarządu Spółki przedstawiona przez powoda argumentacja nie znajduje odzwierciedlenia w stanie faktycznym. W przypadku procesu sądowego zarząd spółki podejmie odpowiednie działania prawne celem ochrony uzasadnionego interesu spółki" - napisano w komunikacie.

Monnari/Gino Rossi

Monnari podało w komunikacie, że postępowanie egzekucyjne wobec Simple Creative Products zostało zawieszono.

Pragma Inkaso

W 1H'18 grupa osiągnęła ok. 7,6 mln PLN EBIT oraz ok. 1,9 mln PLN zysku netto.

Spółka liczy, że II półrocze będzie dla grupy "istotnie lepsze wynikowo".

Skarbiec

Fundusze zarządzane przez Copernicus TFI zwiększyły zaangażowanie w Skarbiec Holding do 9,6% akcji spółki. Przed przeprowadzeniem transakcji fundusze miały 4,6% akcji Skarbca.

Polnord

Hanapeta Holdings zwiększyło zaangażowanie w akcjonariacie spółki do 10,4%.

Aegon OFE zmniejszył zaangażowanie w Polnordzie do 4,7% udziału w kapitale zakładowym spółki i głosów na WZ. Wcześniej fundusz miał akcje dające 7,7% ogólnej liczby głosów na WZ dewelopera.

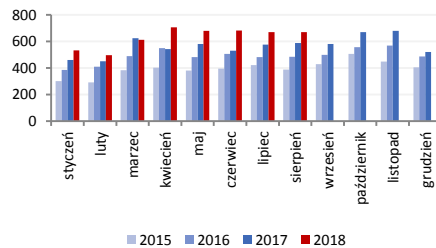
Dębica

Akcjonariusze spółki zdecydują w sprawie upoważnienia zarządu do podwyższania kapitału zakładowego o nie więcej niż 82,8 mln PLN w ramach kapitału docelowego. Żądanie umieszczenia w porządku obrad NWZ, zwołanego na 25 września, punktu w tej sprawie zgłosił Goodyear Holdings S.ar.l, posiadający ok. 81,4% kapitału zakładowego grupy.

Inter Cars

Grupa wypracowała w sierpniu ok. 668,7 mln PLN przychodów (+16% r/r).

Inter Cars – sprzedaż miesięczna [mln PLN]

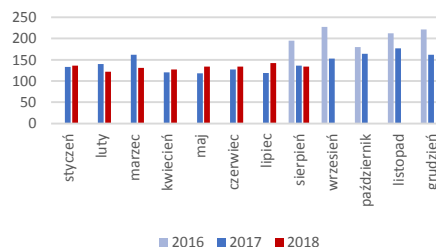


Źródło: Dom Maklerski BDM S.A., spółka

Action

Grupa wypracowała w sierpniu ok. 134 mln PLN przychodów, realizując jednocześnie marżę brutto na poziomie 7%.

Action – sprzedaż miesięczna [mln PLN]



Źródło: Dom Maklerski BDM S.A., spółka

Orzeł Biały

Grupa wypracowała w 2Q'18 ok. 175,1 mln PLN przychodów, ok. 10,2 mln PLN zysku netto ze sprzedaży oraz 7,0 mln PLN zysku netto.

ABC Data

Spółka zmieniła datę publikacji raportu za 1H'18 na 28 września br.

Comperia

Spółka zmieniła datę publikacji raportu za 1H'18 na 25 września br. (z dn. 30 września).

ATM

Spółka wypracowała w 2Q'18 ok. 33,9 mln PLN przychodów, ok. 2,7 mln PLN EBIT oraz 2,1 mln PLN zysku netto.

Capital Park

Grupa wypracowała w 2Q'18 ok. 35,3 mln PLN przychodów z tyt. wynajmu, ok. 106,2 mln PLN EBIT (uwzględniając zysk z aktualizacji wyceny nieruchomości) oraz 35,4 mln PLN zysku netto.

Aplisens

Spółka wypracowała w 2H'18 ok. 48,8 mln PLN przychodów, ok. 8,8 mln PLN EBIT oraz 7,5 mln PLN zysku netto.

FMCG

Marie Brizard Wine & Spirits obniżył prognozę skonsolidowanego wyniku EBITDA do pomiędzy -20 mln EUR a -23 mln EUR w 1H'18 i pomiędzy -20 mln EUR a -25 mln EUR w całym '18.

"Informacje dostępne w związku z pracami nad zamknięciem rachunków za 1H'18 prowadzą do tego, by oczekiwać skonsolidowanej EBITDA za ten okres w przedziale od -20 mln EUR do -23 mln EUR" – podano w komunikacie.

Branża budowlana

Konieczne wyższe nakłady na inwestycje budowlane. Boom napędza wzrost kosztów - na rynku trwają przepychanki, kto ma je ponieść: inwestorzy czy wykonawcy. - Rzeczpospolita

LPP

Strategia zakłada, żeby iść do Europy Zachodniej i zbudować silną markę, z którą potem wejdziemy do Chin. Na to jeszcze parę lat musimy poczekać - mówi Przemysław Lutkiewicz, członek zarządu LPP. - Rzeczpospolita

Rynek kapitałowy

Spółki uciekają z warszawskiej giełdy. Rotacja emitentów jest zwyczajnym zjawiskiem na rynku. Jednak coraz większa przepaść pomiędzy liczbą debiutów i wycofań może niepokoić. – Parkiet

Echo GetBacku wywołało lawinę na rynku. Problemy windykatora coraz mocniej przenoszą się na współpracujące z nim TFI. To zaś uderzyło w małe spółki notowane na giełdzie. – Dziennik Gazeta Prawna

Krakchemia Krakchemia planuje wprowadzić do sprzedaży pierwszą linię produktów pod własną marką. W spółce trwają prace reorganizacyjne, do końca września ma być zakończony proces przenoszenia kadr do jednej, nowej lokalizacji. – Parkiet

Qumak Nie ma nadziei dla ISOK. Wody Polskie szukają wykonawcy, który dokończy system przeciwpowodziowy przed końcem lutego. Pewnie trzeba będzie zwrócić 200 mln PLN dotacji. System od sierpnia 2013 roku budowała spółka Qumak. – Puls Biznesu

PGE PGE Nowa Energia finalizuje budowę 18 punktów ładowania. Do końca roku chce co najmniej podwoić ich liczbę. – Puls Biznesu

Źródło: Dom Maklerski BDM S.A., spółki, PAP