

Redaktor wydania: Krzysztof Pado

KOMENTARZ PORANNY

Duże spółki nadrabiają dystans

We wtorek udało się pójść za ciosem. Ok 2% wzrost FW20/WIG20 pozwolił nam na złapanie pułapu 2250 pkt. Wyraźnie słabszy w maju WIG20 nadrabia dystans do mniejszych indeksów. Trzy sesje czerwca dały już ponad 4% zwrotu przy stabilnym mWIG/sWIG, ale YTD strata inwestorów sięga ok. 8%. Jednym z liderów ostatnich sesji jest PKN (wczoraj +4,2%, +9% od dolka). Plotki o niejednoznaczności w rządzie ws. projektu atomowego wydają się potwierdzać. Nadzór właścicielski nad PKN/Lotos przejął premier, a to przecież ME forsowało pomysły zaangażowania największej spółki paliwowej w finansowanie elektrowni. We wtorek dobrze radziły sobie również spółki finansowe, a wery nie straciło wydobywanie (czerwcowy lider to KGHM). Dziś nastroje o poranku są dobre. Kontrakty na DAX zyskują >0,1%. Większość parkietów w Azji kończyła zielonym kolorem po nowym rekordzie NASDAQ. Dolar jest stabilny, choć widać załamek silniejszej korekty jego ostatniego umocnienia. To wyraźnie poprawiło klimat na rynkach wschodzących. Kalendarium makro bez istotnych publikacji (z krajowego podwórka konferencja RPP).

Krystian Brymora

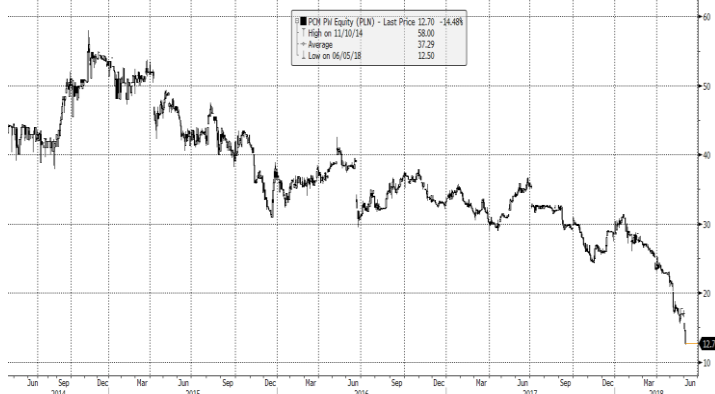
SKRÓT INFORMACJI ZE SPÓŁEK

- **PKN Orlen:** W maju modelowa marża rafinerijna (z dyferencjałem) 7,4 USD/bbl vs 7,9 USD/bbl rok wcześniej [wykres BDM];
- **Lotos:** W maju modelowa marża rafinerijna (z dyferencjałem) 7,3 USD/bbl vs 6,7 USD/bbl rok wcześniej [wykres BDM];
- **PKN/Lotos:** Premier odebrał ministrowi energii nadzór nad Orlenem i Lotosem;
- **Tauron:** Dla wznowienia budowy bloku w Łagiszy decydujący kształt wsparcia dla kogeneracji w ustawie albo rynek mocy;
- **Rainbow:** Wielkość przedsprzedaży oferty zima 2018/19 za okres do końca maja +9% r/r;
- **Nextbike:** Najkorzystniejsza oferta w przetargu na system rowerowy w Łodzi;
- **Libet:** 2018 rok ma być dla spółki dużo lepszy – Parkiet;
- **Próchnik:** Sąd postanowił o ogłoszeniu upadłości likwidacyjnej;
- **Wittchen:** Wzrost sprzedaży w maju o 14% r/r [wykres BDM];
- **Wojas:** Spadek sprzedaży w maju o 5% r/r [wykres BDM];
- **Gino Rossi:** Wzrost sprzedaży w maju o 3% r/r [wykres BDM];
- **Gino Rossi/Monnari:** Zgoda UOKiK na przejęcie Simple przez Monnari.

WYKRES DNIA

Kurs PCM na historycznych dołkach.

PCM [daily]



PCM PVI Equity (Prime Car Management SA) 01599 Daily 01JAN2013-06JUN2018

Copyright © 2018 Bloomberg Finance L.P.

Źródło: Dom Maklerski BDM S.A., Bloomberg

Notowania: wtorek, 5 czerwca 2018

	Wartość	Zmiana	
		1D	YTD
WIG20	2 256,0	2,1%	-8,3%
WIG30	2 609,7	1,8%	-7,6%
mWIG40	4 518,1	0,3%	-6,8%
sWIG80	13 637,7	0,8%	-6,6%
WIG	59 089,6	1,5%	-7,3%
WIG Banki	7 715,0	2,0%	-9,0%
WIG Bud	2 335,5	-0,6%	-17,2%
WIG Chemia	12 407,7	1,4%	-18,9%
WIG Dew	2 169,4	1,1%	-1,3%
WIG Energia	2 474,7	1,3%	-17,2%
WIG IT	2 013,6	-0,2%	-1,4%
WIG Media	5 151,9	0,0%	7,5%
WIG Paliwa	6 211,9	2,8%	-13,0%
WIG Spoż	3 779,7	0,7%	4,2%
WIG Surowce	3 859,5	3,2%	-12,2%
WIG Telco	696,5	2,0%	-6,6%
DAX	12 787,1	0,1%	-1,0%
CAC40	5 461,0	-0,2%	2,8%
BUX	36 677,6	-1,4%	-6,9%
S&P500	2 748,8	0,1%	2,8%
DJIA	24 800,0	-0,1%	0,3%
Nasdaq Comp	7 637,9	0,4%	10,6%
Bovespa	76 641,7	-2,5%	0,3%
Nikkei225	22 628,9	0,4%	-0,6%
S&P/ASX 200	6 021,6	0,4%	-0,7%
Złoto	1 298,5	0,4%	-0,6%
Miedź	6 975,0	1,1%	-3,8%
Ropa WTI	65,5	1,2%	9,6%
EUR/PLN	4,28	-0,1%	2,4%
USD/PLN	3,65	-0,3%	4,9%
CHF/PLN	3,71	0,1%	4,0%
EUR/USD	1,17	0,2%	-2,4%
USD/JPY	109,6	-0,1%	-2,8%

FW20

	Wartość	Zmiana	
Kurs otwarcia	2 212	4	0,18%
Kurs zamknięcia	2 249	44	2,00%
Kurs min.	2 197	-4	-0,18%
Kurs max.	2 254	34	1,53%
Wolumen obrotu	22 380	8 727	63,92%
Otwarte pozycje	59 018	312	0,53%

Indeksy GPW

Indeks	Open	Low	High	Close	1D	Obrót
WIG20	2 217,10	2 197,38	2 255,95	2 255,95	2,1%	714
WIG30	2 564,66	2 549,14	2 609,68	2 609,68	1,8%	775
mWIG40	4 499,80	4 539,55	4 518,12	4 518,12	0,3%	95
sWIG80	13 567,40	13 637,74	13 637,74	13 637,74	0,8%	37
WIG-PL	59 509,86	59 509,86	60 273,99	60 273,99	1,6%	848
WIG	58 239,05	57 983,15	59 089,60	59 089,60	1,5%	853

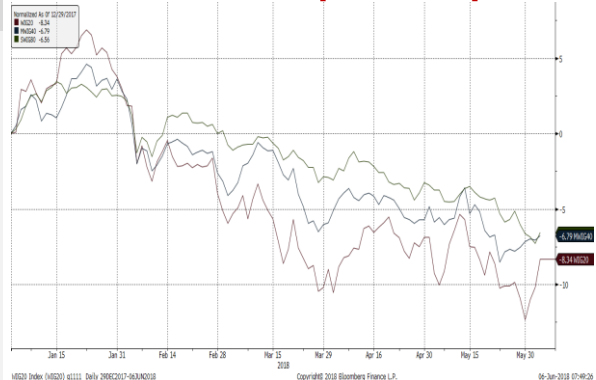
WIG20

	Close	MC	1D	YTD
Alior	71,45	9 321	3,5%	-10,1%
BZ WBK	366,20	36 376	2,6%	-7,6%
CCC	242,80	9 995	-0,3%	-14,8%
CD Projekt	157,00	15 091	-0,4%	61,9%
Cyfrowy P.	25,36	16 219	1,8%	2,0%
Energia	9,23	3 822	-0,8%	-27,5%
Eurocash	23,45	3 263	-1,1%	-11,4%
JSW	86,66	10 175	2,6%	-10,0%
KGHM	96,52	19 304	3,6%	-13,2%
Lotos	57,12	10 560	3,1%	-1,0%
LPP	9 280,00	17 190	0,6%	4,2%
mBANK	433,80	18 355	1,1%	-6,7%
Orange	5,08	6 667	2,2%	-12,3%
Pekao	119,90	31 470	3,7%	-7,4%
PGE	9,98	18 660	2,4%	-17,2%
PGNIG	6,05	34 959	-0,3%	-3,8%
PKN Orlen	86,76	37 108	4,2%	-18,2%
PKO BP	39,24	49 050	1,4%	-11,4%
PZU	38,94	33 626	2,1%	-7,6%
Tauron	2,31	4 048	1,8%	-24,3%

mWIG40

	Close	MC	1D	YTD		Close	MC	1D	YTD
Amica	121,00	941	2,5%	-3,9%	ING BSK	195,00	25 370	0,6%	-5,2%
Amrest	456,00	9 674	-0,4%	11,2%	Inter Cars	259,00	3 670	2,4%	-16,5%
Asseco PL	44,00	3 652	-1,8%	0,0%	Kernel	52,50	4 302	0,4%	10,5%
Azoty	46,68	4 630	2,7%	-32,9%	Kęty	360,50	3 441	0,8%	-12,0%
Benefit Sys.	1 110,00	2 969	2,8%	-5,1%	Kruk	228,00	4 303	0,5%	-12,8%
Bogdanka	52,00	1 769	0,0%	-22,4%	LC Corp	2,72	1 217	1,1%	-1,1%
Boryszew	8,00	1 920	-1,5%	-13,2%	Livechat	36,45	939	0,7%	-8,6%
Budimex	153,00	3 906	-3,8%	-27,8%	Mabion	103,80	1 424	-1,7%	-8,0%
CI Games	0,95	144	-2,1%	-7,8%	Medicalg	130,60	471	5,3%	-34,5%
Ciech	60,20	3 173	0,3%	4,7%	Millennium	8,40	10 190	-0,4%	-6,0%
Comarch	145,00	1 179	-1,4%	-23,7%	Netia	5,00	1 677	-0,4%	-7,1%
Dino	107,40	10 529	-0,8%	36,3%	Orbis	97,80	4 506	1,2%	5,7%
Emperia	99,80	1 232	0,0%	0,2%	Pfleiderer	37,00	2 394	0,0%	9,6%
Enea	10,34	4 565	-0,1%	-10,1%	PKP Cargo	44,20	1 980	-0,7%	-19,8%
Famur	6,10	3 506	-1,0%	-1,6%	PLAY	25,60	6 495	3,0%	-24,3%
Forte	50,00	1 197	-0,6%	0,0%	Polimex	3,09	731	1,6%	-23,3%
GetinNoble	1,08	1 049	2,9%	-33,3%	Sanok	35,50	954	1,7%	-22,4%
GPW	35,25	1 480	-0,7%	-25,0%	Stalprodukt	441,00	2 461	-0,9%	-12,6%
GTC	9,04	4 252	2,7%	-7,8%	Ursus	2,40	142	0,0%	-39,5%
Handlowy	78,30	10 231	-0,1%	-4,4%	Wawel	994,00	1 491	1,8%	-3,6%

WIG20 vs mWIG40 vs sWIG80 [zmiana % YTD]



WIG20 Index (WIG20) 011111 Daily 01DEC2017-06JUN2018 Copyright © 2018 Bloomberg Finance L.P.

Źródło: Bloomberg, Dom Maklerski BDM S.A.

FW20



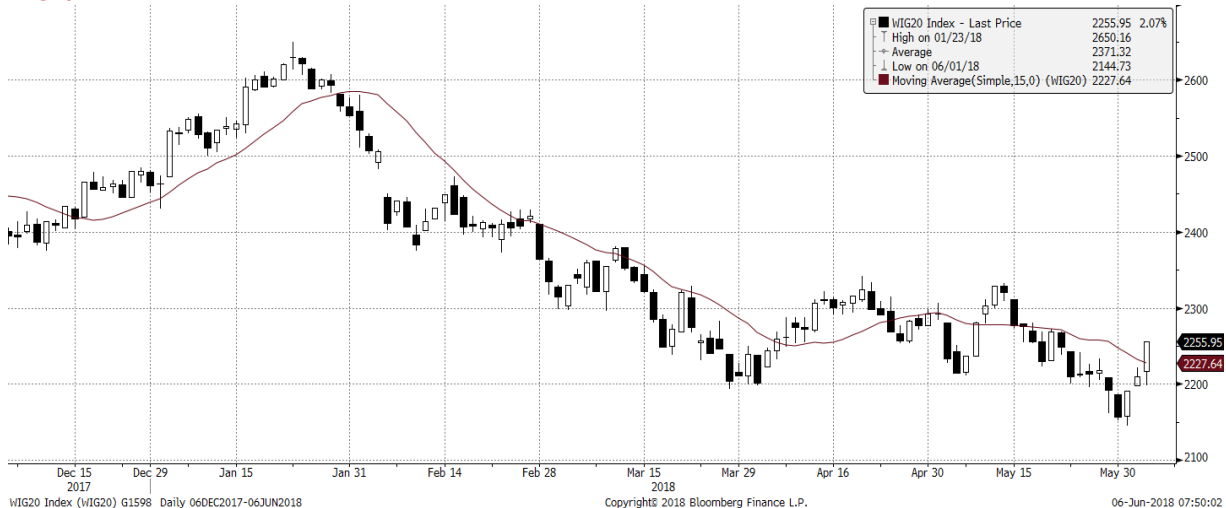
KRS1 Index (WSE WIG20 Index Future) graph 1550 Daily 06DEC2017-06JUN2018

Źródło: Bloomberg, Dom Maklerski BDM S.A.

Copyright © 2018 Bloomberg Finance L.P.

06-Jun-2018 07:49:48

WIG20



WIG20 Index (WIG20) G1598 Daily 06DEC2017-06JUN2018

Źródło: Bloomberg, Dom Maklerski BDM S.A.

Copyright © 2018 Bloomberg Finance L.P.

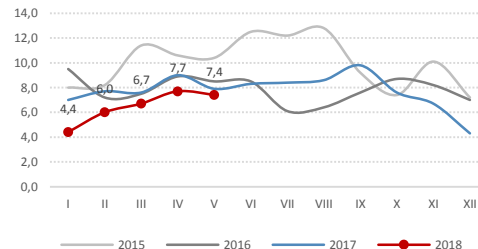
06-Jun-2018 07:50:02

INFORMACJE ZE SPÓLEK

PKN Orlen

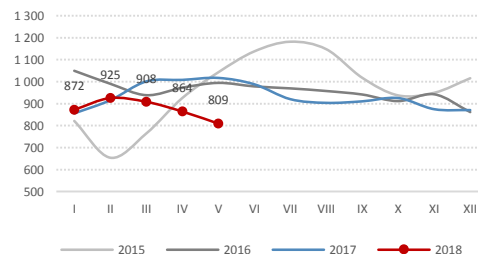
W maju modelowa marża rafinerijna (z uwzględnieniem dyferencjału) wyniosła 7,4 USD/bbl vs 7,9 USD/bbl rok wcześniej oraz 7,7 USD/bbl w kwietniu. Po przeliczeniu na PLN marża była słabsza r/r o 3,2 PLN/bbl. Marża petrochemiczna w maju była wyraźnie słabsza r/r (809 EUR/t vs 1017 EUR/t) oraz słabsza m/m (w kwietniu było 864 EUR/t).

PKN Orlen – marża modelowa rafinerijna z dyferencjałem [USD/bbl]



Źródło: DM BDM S.A., Orlen

PKN Orlen – marża modelowa petrochemiczna [EUR/t]

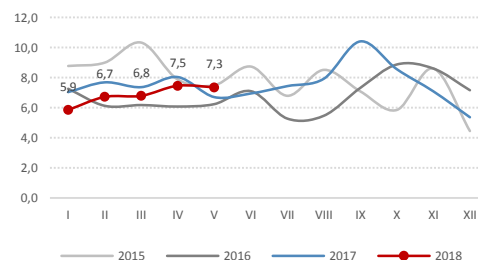


Źródło: DM BDM S.A., Orlen

Lotos

W maju modelowa marża rafinerijna (z uwzględnieniem dyferencjału) wyniosła 7,3 USD/bbl vs przed rokiem 6,7 USD/bbl. W porównaniu do kwietnia'18 marża była nieco słabsza (miesiąc temu było 7,5 USD/bbl). Po przeliczeniu na PLN marża lepsza r/r o 1,1 PLN/bbl. Lepszy w ujęciu r/r dyferencjał (w maju 2,0 USD/bbl vs 1,5 USD/bbl rok wcześniej), jest to jednocześnie poziom słabszy niż w marcu/kwietniu'18 (2,4-2,9 USD/bbl). Na produktach lepsze r/r marże na średnich destylatach (poprawa na dieslu o ponad 4 USD/bbl r/r). Słabiej natomiast na ciężkim oleju opałowym oraz benzynie.

Lotos – marża modelowa z dyferencjałem [USD/bbl]



Źródło: DM BDM S.A., Lotos

PKN/Lotos

Premier Mateusz Morawiecki odebrał ministrowi energii nadzór nad Orlenem i Lotosem – podał wczoraj popołudniu RMF FM.

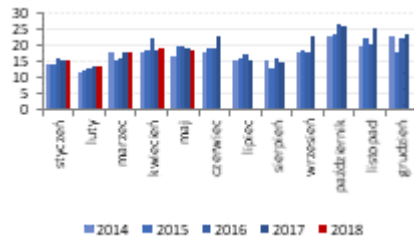
Według informacji medialnych odebranie nadzoru może być oznaką różnicy zdań między Morawieckim a ministrem Krzysztofem Tchórzewskim w sprawie tego, jak ma wyglądać proces łączenia tych dwóch spółek. Problemem ma być także zapowiadane przez ministra Tchórzewskiego włączenie Orłenu w projekt atomowy. Minister chciał, by Orlen wyłożył na to część pieniędzy. Premier Morawiecki i prezes Orłenu Daniel Obajtek wypowiadają się o tym znacznie bardziej sceptycznie.

	<p>Od 1 czerwca uprawnienia do wykonywania praw własności z akcji PKN Orlen i Grupą Lotos od ministra energii przejęła Kancelaria Premiera – potwierdziła we wtorek PAP rzeczniczka resortu energii Joanna Borecka-Hajduk.</p>
BZ WBK	<p>Bank Zachodni WBK ma do 1 stycznia 2023 roku osiągnąć minimalny wymóg dotyczący funduszy własnych i zobowiązań kwalifikowalnych (MREL) na poziomie 14,087% sumy zobowiązań ogółem i funduszy własnych - poinformował bank.</p> <p>Pismo w tej sprawie skierował do BZ WBK Bankowy Fundusz Gwarancyjny. Decyzja w tej sprawie została podjęta przez organy ds. restrukturyzacji i uporządkowanej likwidacji, tj. Jednolitej Rady ds. Restrukturyzacji i Uporządkowanej Likwidacji (Single Resolution Board), Bankowego Funduszu Gwarancyjnego oraz Banku Anglii. MREL został wyznaczony na podstawie danych według stanu na dzień 31 grudnia 2016. Jednocześnie BFG zwrócił uwagę, że wymogi kapitałowe służące do kalkulacji MREL są wyznaczane przez Komisję Nadzoru Finansowego i ich zmiana może mieć bezpośredni wpływ na zmianę MREL.</p>
GetBack	<p>Nie było przesłanek do odmowy zatwierdzenia prospektu emisyjnego GetBack SA w 2017 roku, bo spółka przekazała wszystkie informacje do publicznej wiadomości - mówił wiceszef KNF Marcin Pachucki na poświęconym sprawie GetBack posiedzeniu sejmowej komisji finansów.</p>
Rynek	<p>Merrill Lynch utrzymał w maju 2018 roku pozycję lidera obrotów na rynku akcji w transakcjach sesyjnych GPW, na pozycji wicelidera znalazł się ponownie DM PKO BP - podała GPW na stronie internetowej.</p>
Tauron	<p>Dla ewentualnego wznowienia budowy bloku gazowego w Łągiszy decydujący będzie kształt wsparcia dla kogeneracji w ustawie albo rynek mocy - powiedział PAP prezes Tauronu Filip Grzegorzczak. Tauron zawiesił ten gazowy projekt w 2016 r. Być może Tauron zgłosi gazowy projekt w Łągiszy do aukcji rynku mocy, ale spółka liczy na to, że kształt ustawy kogeneracyjnej będzie znany wcześniej. "Na pewno końcówka 2018 r. będzie dla tego projektu bardzo ważna" - zaznaczył prezes Tauronu.</p>
JSW	<p>ARP zaproponowała Towarzystwu Finansowemu Silesia odkupienie pakietu kontrolnego akcji koksowni Victoria. Wałbrzyski producent koksu może nie wrócić pod skrzydła JSW, która nie pali się do odkupienia niedawno sprzedanej spółki. – Rzeczpospolita</p>
Gry	<p>7Levels, QubicGames czy 11 bit studios to tylko niektóre giełdowe spółki przygotowujące gry na urządzenia Nintendo. – Parkiet</p>
Libet	<p>Ten rok ma być dla Libetu dużo lepszy. Producentowi kostki brukowej sprzyja rosnący popyt, boom w budownictwie infrastrukturalnym oraz rozbudowa sieci sprzedaży i cięcia kosztów. – Parkiet</p>
PGO	<p>Kosztami 85 mln PLN należące do Polskiej Grupy Odlewniczej (PGO) odlewnie w Śremie i Piotrkowie Trybunalskim pracują nad innowacjami służącymi m.in. podniesieniu jakości i wytrzymałości produktów. Dzięki temu odlewy mogą zyskać nowe zastosowania, także w ekstremalnych warunkach. Odbiorcami produktów odlewniczych są m.in. firmy z branż energetycznej, kolejowej, motoryzacyjnej, a także podmioty zajmujące się podmorskim wydobywaniem ropy i gazu czy budową infrastruktury morskiej. Wszędzie tam potrzebne są wytrzymałe produkty o najlepszych możliwych parametrach użytkowych. Rozpoczęte projekty badawczo-rozwojowe są współfinansowane przez Narodowe Centrum Badań i Rozwoju. Przedstawiciele PGO są przekonani, że dzięki innowacjom polskie odlewnie dołączą do grona najnowocześniejszych w tej branży producentów w Europie.</p>
Nextbike	<p>Spółka zależna Nextbike Polska, NB Serwis, złożyła najkorzystniejszą ofertę w przetargu na dostawę, uruchomienie, zarządzanie oraz kompleksową eksploatację systemu samoobsługowych wypożyczalni rowerów publicznych w Łodzi. Wartość oferty sięga 23,9 mln PLN brutto. Oferta NB Serwis obejmuje dostawę i obsługę 1002 rowerów czwartej generacji. System funkcjonować będzie przez 12 miesięcy w roku na terenie 10 gmin województwa łódzkiego. Uruchomienie systemu nastąpić ma w terminie 105 dni od zawarcia umowy. Umowa ma obowiązywać od dnia jej zawarcia oraz przez okres 72 miesięcy od dnia dokonania odbioru systemu.</p>
Unibep	<p>Unibep zawarł umowę na realizację w systemie generalnego wykonawstwa inwestycji budowlanej w Warszawie. Wynagrodzenie spółki za wykonanie inwestycji wynosi 41,0 mln PLN netto. Przedmiotem umowy jest realizacja budynku biurowego wielofunkcyjnego z częścią mieszkaniową z usługami i handlem w parterze oraz garażem podziemnym.</p>
Comarch/Apator/Tauron	<p>Konsorcjum, którego liderem jest Comarch, a jednym z członków spółka zależna Apatora, zawarło ugodę z Tauron Dystrybucja. Zgodnie z ugodą Tauron Dystrybucja obniżył żądanie zapłaty kar umownych z tytułu zwłoki w realizacji umowy z kwoty 30,2 mln PLN do 11,1 mln PLN. Kary zostaną uregulowane przez Apator Rector. Ponadto, konsorcjum wykona na rzecz Tauronu dodatkowe zadania za wynagrodzeniem w kwocie prawie 24 mln PLN. Strony podpęły działania mające na celu zatwierdzenie ugody przez właściwy sąd. Sprawa dotyczy zwłoki w wykonaniu umowy na System Zarządzania Majątkiem Sieciowym.</p>

Wojas

Spółka wypracowała w maju ok. 18,3 mln PLN przychodów (-5% r/r). Sprzedaż w obszarze detalicznym wyniosła 16,1 mln PLN (-4% r/r), z kolei w obszarze hurtowym 2,2 mln PLN (-15% r/r).

Wojas – sprzedaż miesięczna [mln PLN]

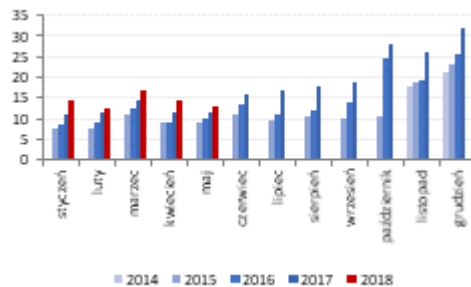


Źródło: Dom Maklerski BDM S.A., spółka

Wittchen

Spółka wypracowała w maju ok. 13,1 mln PLN przychodów (+14% r/r; ytd 71 mln PLN sprzedaży). Obszar detaliczny osiągnął 11,2 mln PLN przychodów (+16% r/r), a B2B ok. 1,8 mln PLN (+2% r/r).

Wittchen – sprzedaż miesięczna [mln PLN]



Źródło: Dom Maklerski BDM S.A., spółka

Pragma Faktoring

Liczba klientów pozyskanych przez grupę poprzez aplikacje online LeaseLink i PragmaGO wyniosła w maju 2,763 tys (vs 2,615 tys w kwietniu'18). Spółka spodziewa się dalszego dynamicznego wzrostu liczby pozyskiwanych tym kanałem klientów i transakcji.

Próchnik

Sąd Rejonowy w Łodzi postanowił o ogłoszeniu upadłości likwidacyjnej Próchnika

Rainbow Tours

Wielkość przedsprzedaży imprez turystycznych z oferty zima2018/2019 (wycieczki realizowane w miesiącach: listopad 2018 - marzec 2019) od momentu rozpoczęcia przedsprzedaży do dnia 31 maja 2018 roku wyniosła 12 108 rezerwacji (+9,2% r/r).

Rafako/PGE

Rafako podpisało z PGE Górnictwo i Energetyka Konwencjonalna dwa kontrakty na łącznie ponad 100 mln PLN netto. Zlecenia dotyczą modernizacji elektrowni Bełchatów w celu dostosowania jej do konkluzji BAT. Pierwszy kontrakt, na ponad 50 mln PLN netto, dotyczy modernizacji elektrofiltrów bloku nr 2, a drugi, o wartości ponad 56 mln PLN, przewiduje rozbudowę młynowni kamienia wapiennego z rozbudową układu rozładunku.

Branża usług ochrony

Poczta Polska, JSW, Energa, Tauron, PERN - przybywa państwowych firm świadczących usługi ochroniarskie własnej grupie i siostrzanym spółkom – Puls Biznesu

Harper

Jacek Kalinowski złożył rezygnację z funkcji członka zarządu spółki. Powodem są względy osobiste.

Voxel

Origin TFI (działające w imieniu Aktivist FIZ oraz First Private Equity FIZAN) zmniejszyło zaangażowanie w spółce z 5,04% do 4,75% głosów na WZA

PKO BP

Sąd zarejestrował połączenie PKO TFI z Gamma TFI, których łączne aktywa na koniec maja wynosiły 33,41 mld PLN.

W grudniu 2017 roku grupa PKO BP kupiła 100% akcji spółki KBC TFI. W marcu 2018 roku zakończył się proces rebrandingu spółki, w wyniku którego przejęty podmiot zyskał nową nazwę - Gamma TFI. Dopelnieniem tego procesu jest połączenie obu towarzystw funduszy inwestycyjnych działających w ramach jednej grupy kapitałowej. W maju sprzedaż netto funduszy inwestycyjnych z oferty PKO TFI wyniosła 556,4 mln PLN, a z oferty Gamma Fundusze 149 mln PLN.

Energetyka

W poniedziałek, 4 czerwca wystąpiło rekordowe zapotrzebowanie na moc elektryczną w szczycie rannym okresu wiosenno-letniego – podało PSE. Zarejestrowane zapotrzebowanie na moc w Krajowym Systemie Elektroenergetycznym o godz. 13:15 wyniosło 23.245 MW. Poprzednie najwyższe zapotrzebowanie w tym okresie odnotowano 1 sierpnia 2017 roku - wyniosło wówczas 23.221 MW. W poniedziałek, w okresie szczytu rannego, całkowita rezerwa mocy dostępnej dla OSP wynosiła 5.675 MW.

Aplisens

Akcjonariusze Aplisensu zdecydowali, że z zysku osiągniętego w 2017 roku na dywidendę trafi 4 mln PLN, co daje 0,32 PLN dywidendy na akcję. Zarząd Aplisensu rekomendował wcześniej wypłatę 0,28 zł dywidendy na akcję. Dzień dywidendy został ustalony na 5 lipca, a termin jej wypłaty na 19 lipca 2018 r.

Korporacja KGL

Walne zgromadzenie Korporacji KGL zgodziło się na wypłatę 0,21 zł dywidendy na akcję z zysku za 2017 - podała spółka w komunikacie. Łącznie na dywidendę trafi ponad 1,5 mln zł.

Dniem dywidendy będzie 16 lipca, a jej wypłata nastąpi 30 lipca.

4Fun Media

Walne zgromadzenie 4Fun Media zdecydowało, by z zysku netto osiągniętego w 2017 roku 3,66 mln PLN trafiło na dywidendę (0,90 PLN na akcję). Wcześniej zarząd 4fun Media proponował, by na dywidendę za 2017 roku przeznaczyć kwotę 2,44 mln PLN. Dniem dywidendy będzie 13 czerwca, a jej wypłata nastąpi 20 czerwca.

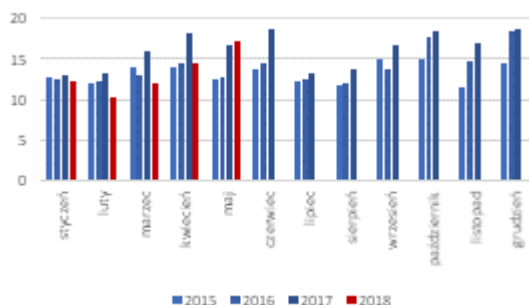
Monnari/Gino Rossi

UOKiK wydał zgodę na przejęcie przez Monnari Trade kontroli nad Simple CP oraz S Trade Mark od Gino Rossi.

Gino Rossi

Spółka wypracowała w maju ok. 17,3 mln PLN przychodów (+3% r/r; ytd 67,5 mln PLN sprzedaży, czyli o prawie 13% mniej r/r). Sprzedaż w formule B2B zwiększyła swój udział do 39% (+11,5 p.p. r/r), z kolei e-commerce zmniejszył obroty o 3,8%. W komunikacie wskazano, że nie będą już publikowane dane sprzedażowe dla marki Simple w związku z zaliczeniem segmentu odzieżowego do działalności zaniechanej (toczy się obecnie proces sprzedaży marki do Monnari; w dn. 05.06. oba podmioty otrzymały zgodę UOKiK na przeprowadzenie transakcji).

Gino Rossi – sprzedaż miesięczna [mln PLN]*



Źródło: Dom Maklerski BDM S.A., spółka; *tylko obszar obuwniczny

Źródło: Dom Maklerski BDM S.A., spółki, PAP