

Redaktor wydania: Marek Jurzec

KOMENTARZ PORANNY

Ciekawe rozstrzygnięcia na DXY

Ostatnie dni sporo zmieniły w średnioterminowym układzie sił. Wychodząc od samego początku, w poniedziałek doszło do wyłamania z 3-miesięcznej konsolidacji na indeksie dolarowym (DXY). Chwilę potem widzieliśmy nowe lokalne szczyty rentowności amerykańskich 10-latek, które w trakcie tygodnia wyraźnie przekroczyły 3% (powyżej polskich !). W konsekwencji wczoraj w dół wyłamał się EUR/USD, a indeks rynków wschodzących (MSCI EM) zaatakował lokalne dolki z lutego. Technicznie minimalne poziomy umocnienia dolara można jeszcze określić na 2-3% (od lutego dolar zyskał do koszyka walut ok. 4%), a target dla EUR/USD w okolicach 1,17 (38% zniesienia całych wzrostów w '17). WIG20 już wcześniej naruszył podobne poziomy (2265 pkt), a kolejne ważne zniesienie fibo zlokalizowane jest dopiero w okolicach... 2000 pkt. Zostały nam 2 sesje kwietnia, który był tylko połowicznie udany. Pomimo, że zysaliśmy 3,3% (-14% w luty-marzec) to nie udało się sforsować żadnego ważnego oporu. Pierwszym takim był poziom 2370 pkt, a doszliśmy do max 2342 pkt. Jaki jest maj ? Chyba nie trzeba powtarzać znanego giełdowego powiedzenia, które na polski można frywolnie przetłumaczyć na „sprzedaj w maju, będziesz w raj”. Statystyczna prawidłowość, oczywiście z rynku amerykańskiego gdzie zawodzi, sprawdza się za to dobrze na GPW. Ostatnie 4 maje były spadkowe. Na 22 miesiące aż 14 kończyły się ujemną stopą zwrotu przy średniej -1,8%..

Krystian Brymora

SKRÓT INFORMACJI ZE SPÓŁEK

- Lotos:** wyniki 1Q'18 zgodne z szacunkami; niska sprzedaż węglowodorów w Polsce, zaawansowanie EFRA 93,7% [komentarz BDM];
- Kruk:** dane za 1Q'18 powyżej naszych oczekiwań; wysoki poziom odczytu EBITDA gotówkowej [komentarz BDM]
- PGE:** w 1Q'18 spółka wypracowała 2,214 mld PLN wobec 1,948 mld PLN w 1Q'17;
- Tauron:** w 1Q'18 Tauron miał 1,292 mld PLN EBITDA wobec 1,18 mld PLN w 1Q'17;
- PKN Orlen:** wpływ elektrowni w Płocku na wyniki PKN Orlen będzie widoczny od drugiego półrocza;
- PKN Orlen/ Lotos:** PKN Orlen nie ma planów wycofania Grupy Lotosu z warszawskiej giełdy;
- PKP Cargo:** Grupa PKP Cargo w marcu przewiozła 9,4 mln ton towarów, o 3,5% więcej rdr;
- Dom Development:** spółka podtrzymała plan przekazania w 2018 roku łącznie ponad 3,8 tys. lokali, marże brutto w pozostałej części roku nie będą tak duże jak w pierwszym kwartale;
- GetBack:** GetBack nie wykupił w terminie obligacji o wartości 88,26 mln PLN. Mam plan uzdrowienia firmy Getback w 30 dni - Konrad Kąkolewski;
- Getin Noble Bank:** Getin Noble liczy na sporą poprawę, warunkiem są niższe odpisy;
- Budimex:** wyniki 1Q'18 zbliżone do naszych prognoz, kolejny duży spadek salda rezerw na straty, słaby CF operacyjny [komentarz BDM];
- Polwax:** spółce doskwiera rosnący import produktów. Rośnie presja na ceny parafin [komentarz BDM];
- Polnord:** wyniki 4Q'17 pod wpływem zdarzeń jednorazowych [komentarz BDM];
- Introl:** Spółka podała finalne wyniki za 4Q'17/2017 [komentarz BDM].

WYKRES DNIA

Kurs EURUSD wybił się dołem z konsolidacji w której znajdował się od początku roku i testuje wsparcie.

EURUSD - Daily



EURUSD Currency (EUR-USD X-RATE) Graph 1721 Daily 27APR2017-27APR2018 Copyright© 2018 Bloomberg Finance L.P. 27-Apr-2018 08:32:18
Źródło: Dom Maklerski BDM S.A., Bloomberg

Notowania: czwartek, 26 kwietnia 2018

	Wartość	Zmiana	
		1D	YTD
WIG20	2 283,2	1,2%	-7,2%
WIG30	2 630,2	0,9%	-6,9%
mWIG40	4 558,1	-0,3%	-6,0%
sWIG80	13 953,1	-0,8%	-4,4%
WIG	59 628,0	0,6%	-6,5%
WIG Banki	7 911,9	1,2%	-6,7%
WIG Bud	2 635,0	0,8%	-6,5%
WIG Chemia	12 908,3	-2,4%	-15,6%
WIG Dew	2 205,3	0,4%	0,3%
WIG Energia	2 544,3	1,8%	-14,9%
WIG IT	2 002,7	0,7%	-1,9%
WIG Media	5 230,0	2,1%	9,2%
WIG Paliwa	6 386,1	3,1%	-10,6%
WIG Spoż	3 705,3	-0,3%	2,1%
WIG Surowce	3 725,6	2,1%	-15,2%
WIG Telco	720,6	-1,4%	-3,3%
DAX	12 500,5	0,6%	-3,2%
CAC40	5 453,6	0,8%	2,7%
BUX	38 265,4	0,6%	-2,8%
S&P500	2 666,9	1,0%	-0,2%
DJIA	24 322,3	1,0%	-1,6%
Nasdaq Comp	7 118,7	1,6%	3,1%
Bovespa	86 383,2	1,6%	13,1%
Nikkei225	22 467,9	0,7%	-1,3%
S&P/ASX 200	5 953,6	0,7%	-1,8%
Złoto	1 317,7	-0,4%	0,9%
Miedź	7 008,0	-0,1%	-3,3%
Ropa	68,2	0,2%	13,5%
EUR/PLN	4,23	0,0%	1,2%
USD/PLN	3,49	0,4%	0,1%
CHF/PLN	3,53	-0,1%	-1,1%
EUR/USD	1,21	-0,5%	1,0%
USD/JPY	109,2	0,0%	-3,1%

FW20

	Wartość	Zmiana	
Kurs otwarcia	2 267	2	0,09%
Kurs zamknięcia	2 285	27	1,20%
Kurs min.	2 261	8	0,36%
Kurs max.	2 288	6	0,26%
Wolumen obrotu	12 780	-4 063	-24,12%
Otwarte pozycje	54 593	-794	-1,43%

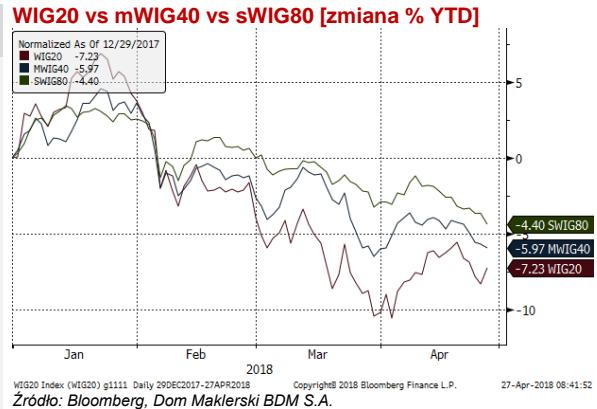
Indeksy GPW

Indeks	Open	Low	High	Close	1D	Obrót
WIG20	2 257,11	2 253,30	2 284,31	2 283,15	1,2%	496
WIG30	2 602,79	2 602,79	2 632,83	2 630,17	0,9%	555
MWIG40	4 562,20	13 884,84	14 086,43	4 558,08	-0,3%	96
SWIG80	14 076,56	4 558,08	4 582,42	13 953,11	-0,8%	51
WIG-PL	60 510,91	60 510,91	60 815,30	60 815,30	0,7%	649
WIG	59 168,64	59 168,64	59 674,34	59 628,04	0,7%	655

WIG20

	Close	MC	1D	YTD
Alior	71,30	9 302	0,6%	-10,3%
BZ WBK	369,00	36 654	1,0%	-6,9%
CCC	255,80	10 530	-3,3%	-10,2%
CD Projekt	115,60	11 111	-0,1%	19,2%
Cyfrowy P.	25,02	16 001	-2,0%	0,6%
Energia	10,31	4 269	1,0%	-19,0%
Eurocash	24,31	3 383	0,0%	-8,2%
JSW	83,20	9 769	0,7%	-13,6%
KGHM	93,24	18 648	2,5%	-16,2%
Lotos	55,66	10 290	0,6%	-3,5%
LPP	9 230,00	17 098	1,2%	3,6%
mBANK	448,40	18 973	1,7%	-3,6%
Orange	5,15	6 759	-4,3%	-11,1%
Pekao	117,85	30 932	0,6%	-9,0%
PGE	10,22	19 109	1,3%	-15,2%
PGNIG	6,19	35 768	2,8%	-1,6%
PKN Orlen	89,96	38 477	3,8%	-15,1%
PKOBP	41,91	52 388	2,5%	-5,4%
PZU	42,46	36 665	-0,8%	0,7%
Tauron	2,42	4 241	4,8%	-20,7%

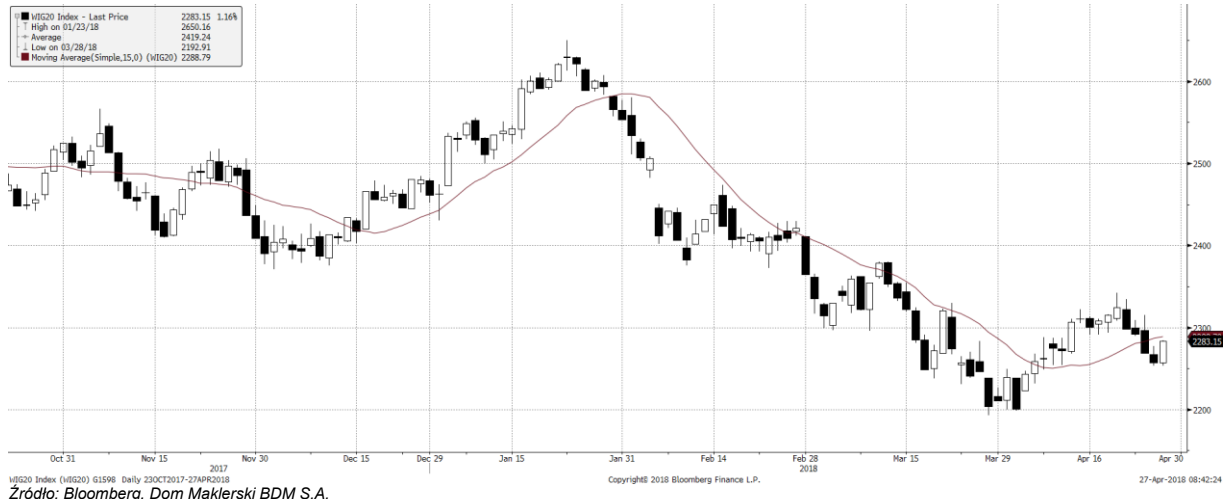
mWIG40					WIG20 vs mWIG40 vs sWIG80 [zmiana % YTD]				
	Close	MC	1D	YTD	Close	MC	1D	YTD	
Amica	123,40	959	-1,6%	-1,9%	Handlowy	79,20	10 348	-1,0%	-3,3%
Amrest	450,00	9 546	0,0%	9,8%	ING BSK	196,00	25 500	0,5%	-4,7%
Asseco PL	45,00	3 735	0,9%	2,3%	Inter Cars	244,50	3 464	-3,4%	-21,1%
Azoty	52,00	5 158	-4,4%	-25,3%	Kernel	48,05	3 937	-0,9%	1,1%
Benefit Sys.	1 075,00	2 875	-2,3%	-8,1%	Kęty	351,00	3 342	0,3%	-14,3%
Bogdanka	51,00	1 735	4,1%	-23,9%	Kruk	225,00	4 232	-1,7%	-14,0%
Boryszew	8,87	2 129	0,3%	-3,8%	LC Corp	2,74	1 226	1,9%	-0,4%
Budimex	201,00	5 132	3,5%	-5,2%	Livechat	41,60	1 071	-1,1%	4,3%
CI Games	0,89	134	1,1%	-13,6%	Medicalg	150,00	541	0,0%	-24,8%
Ciech	56,30	2 967	0,0%	-2,1%	Millennium	8,56	10 384	0,1%	-4,3%
Comarch	146,00	1 187	0,0%	-23,2%	Netia	5,15	1 728	-0,2%	-4,3%
Dino	90,75	8 897	-0,3%	15,2%	Orbis	96,00	4 423	-3,6%	3,8%
Emperia	99,80	1 232	0,6%	0,2%	Pfleiderer	37,30	2 413	0,0%	10,5%
Enea	10,12	4 467	3,0%	-12,0%	PKP Cargo	39,85	1 785	-2,8%	-27,7%
Famur	5,90	3 301	-2,3%	-4,8%	PLAY	32,60	8 271	1,9%	-3,6%
Forte	50,70	1 213	-0,6%	1,4%	Polimex	3,20	757	2,2%	-20,6%
GetBack	3,75	375	0,0%	-79,6%	Sanok	32,90	884	2,8%	-28,0%
GetinNoble	1,18	1 064	-4,1%	-27,2%	Stalprodukt	458,00	2 556	-0,3%	-9,2%
GPW	38,10	1 599	-1,0%	-18,9%	Ursus	2,82	167	-3,1%	-29,0%
GTC	9,26	4 355	-0,6%	-5,5%	Wawel	1 070,00	1 605	1,9%	3,8%



FW20



WIG20



INFORMACJE ZE SPÓLEK

Lotos

Spółka podała wstępne wyniki za 1Q'18

Lotos –wyniki 1Q'18 [mln PLN]

	1Q'17	1Q'18	zmiana r/r
Przychody ze sprzedaży	5 447	6 325	16,1%
EBITDA	803	631	-21,4%
EBITDA LIFO	680	456	-33,0%
EBITDA LIFO skorg	682	540	-20,8%
EBIT	577	448	-22,3%
EBIT LIFO	454	273	-39,9%
EBIT LIFO skorg	551	552	0,2%
Zysk (strata) brutto	625	499	-20,2%
Zysk (strata) netto	411	321	-21,9%
Marża EBITDA	14,7%	10,0%	
Marża EBIT	10,6%	7,1%	
Marża zysku netto	7,5%	5,1%	

Źródło: DM BDM S.A., spółka

Lotos –wyniki segmenty [mln PLN]

	1Q'17	2Q'17	3Q'17	4Q'17	1Q'18
Przychody	5 447	5 455	6 263	7 021	6 325
EBITDA	803	384	959	928	631
EBITDA LIFO	680	521	971	730	456
EBITDA LIFO skoryg	682	692	924	759	540
downstream	427	474	750	547	324
upstream	266	213	168	217	205
inne	-11	6	6	-5	12
EBIT	577	173	757	723	448
Zysk (strata) brutto	625	268	819	735	499
Zysk (strata) netto	411	157	619	485	321

Źródło: DM BDM S.A., spółka

BDM: Spółka już kilka dni temu publikowała szacunkowe wyniki 1Q'18. Finalne dane są z nimi zgodne.

- Tak jak wcześniej pisaliśmy nieco rozczarował wynik upstreamu, który jest słabszy niż w 4Q'17.
- Jak wynika z komentarza zarządu, podyktowane jest to znaczącym spadkiem sprzedaży z polskich złóż z powodów logistycznych. Z Polski sprzedano jedynie 170 tys boe przy wydobyciu na poziomie 392 tys boe – zwracamy przy tym uwagę, że samo wydobycie w kraju też było jednak o 12% niższe q/q (w Norwegii wzrosło o 9% q/q, spadek o -13% r/r).
- Na poziomie skonsolidowanym przepływy z działalności operacyjnej były ujemne (-136 mln PLN vs +146 mln PLN rok temu) – wpływ głównie wzrostu zapasów.
- CAPEX według przepływów wyniósł jedynie 210 mln PLN vs 451 mln PLN rok temu.
- Postęp prac na projekcie EFRA wynosi 93,7% (vs 89,8% po 4Q'17).

Rozmowy z generalnym wykonawcą w kwestii realnego terminu zakończenia prac są kontynuowane (przypominamy, że w ostatnich dniach Mostostal Zabrze, będący podwykonawcą KT, podpisywał aneksy wydłużające prace do końca 3Q'18).

Kruk

Spółka podała wyniki za 1Q'18.

BDM: Wyniki okazały się lepsze niż nasze oczekiwania. Przypominamy, że baza z 1Q'17 była wymagająca i przygotowaliśmy się na spadek zysku netto w relacji r/r (tym bardziej spoglądając na odczyty wynikowe z 2H'17). Niemniej zauważamy, że porównanie r/r wskazuje na wzrost odczytu EBITDA gotówkowej o 11%, czyli do poziomu 233 mln PLN (dotychczas najwyższy kwartalny odczyt Kruka). Raportowany wynik netto był z kolei wyższy niż nasze oczekiwania o około 20% (i o 21% niższy w porównaniu do 1Q'17).

W prezentacji wynikowej czytamy, że Kruk „...oczekuje kolejnych inwestycji w kraju, głównie za sprawą rosnącej podaży portfeli od instytucji finansowych i racjonalizacji konkurencji...”. Kluczowe znaczenie dla spółki (poza poprawą sytuacji konkurencyjnej na rynku krajowym) będzie dalszy rozwój organizacji we Włoszech. Mamy na uwadze, że szereg zagranicznych konkurentów również dynamicznie buduje swoje struktury we Włoszech (z różnymi efektami). Jednocześnie dostrzegamy wyężone wysiłki władz spółki w celu poprawy efektywności działania organizacji na tamtejszym rynku. Ostatnie kwartały wskazały, że rynek włoski jest rozwojowy dla Kruka ale jednocześnie wymaga wdrażania nowych mechanizmów usprawniających funkcjonowanie.

Podsumowując, podobają nam się wyniki za 1Q'18 i podtrzymujemy nasze główne tezy z ostatniego raportu analitycznego na temat Kruka (Kupuj z ceną docelową 301 PLN/akcję z dnia 12.04.2018 r.)

Kruk wyniki za 1Q2018 na tle wcześniejszych oczekiwań BDM

	1Q'17	1Q'18	zmiana r/r	1QP BDM	realizacja	2016	2017	2018 P BDM
Przychody ogółem	264,1	285,3	8%	290,3	98%	783,4	1 055,50	1 186,1
nabyte pakiety wierzytelności	242,6	264,4	9%	266,9	99%	724,9	971,7	1 088,0
usługi windykacyjne	15,8	14,5	-8%	17,4	83%	32,2	59,1	71,8
pozostałe produkty	5,7	6,4	13%	5,9	109%	26,3	24,6	26,3
Marża pośrednia	166,7	164,3	-1%	157,1	105%	476,6	589,4	690,6
nabyte pakiety wierzytelności	157,5	157,3	0%	149,5	105%	454,3	559,2	630,6
usługi windykacyjne	5,6	3,1	-45%	5,2	59%	8,9	14,9	48,1
pozostałe produkty	3,6	4,0	10%	2,4	166%	13,4	15,3	11,9
EBITDA gotówkowa	201,8	223,0	11%	213,6	104%	630	836,6	949,8
EBITDA	135,1	125,0	-7%	118,4	106%	362,6	439,4	514,3
EBIT	131,1	120,0	-9%	112,3	107%	349	420,8	493,5
Saldo finansowe	-14,2	-30,5	115%	-24,3	125%	-62,7	-85,6	-111,7
Wynik netto	115,5	90,7	-21%	74,8	121%	248,7	295,2	339,2
Nakłady na portfele [mln PLN]	214	125	-41%			1 286	977	1 350
Spląty brutto portfeli [mln PLN]	309	362	17%			992	1 369	1 520
Nabyte wierzytelności eop [mln PLN]	2 736	3 187	16%			2 641	3 121	4 047

Źródło: Dom Maklerski BDM S.A.

PGE

PGE szacuje, że jej EBITDA w 1Q'18 wyniosła ok. 2,214 mld PLN a zysk netto jednostki dominującej ok. 959 mln PLN W 1Q'17 zysk netto PGE przypadający akcjonariuszom jednostki dominującej wynosił 964 mln PLN a EBITDA 1,948 mld PLN

Tauron

Tauron szacuje, że miał w 1Q'18 1,292 mld PLN EBITDA, 875 mln PLN zysku operacyjnego i 637 mln PLN zysku netto przy przychodach na poziomie 4,826 mld PLN. W 1Q'17 2017 roku grupa Tauron miała 640,5 mln PLN zysku netto, 773,5 mln zł zysku operacyjnego, 1,18 mld PLN EBITDA i prawie 4,6 mld PLN przychodów ze sprzedaży.

PKN Orlen

PKN Orlen chce do końca 2018 roku zwiększyć o 200 liczbę sklepów w formacie convenience pod marką O!shop - poinformował na czwartkowej konferencji prasowej członek zarządu PKN Orlen ds. sprzedaży Zbigniew Leszczyński.

Wpływ elektrowni w Płocku na wyniki PKN Orlen będzie widoczny od drugiego półrocza - poinformował Rafał Warpechowski, dyrektor wykonawczy PKN Orlen ds. planowania i raportowania.

PKN Orlen składa się ku przeprowadzeniu przymusowego wykupu mniejszościowych akcjonariuszy czeskiego Unipetrolu.

PKN Orlen jeszcze nie zdecydował o swoim udziale w projekcie nuklearnym.

Orlen planuje kolejne inwestycje. Poza przejściem Lotosu koncern analizuje kilka projektów energetycznych. Ponadto chce zwiększyć produkcję nawozów. (Rzeczpospolita)

PKN Orlen, Lotos

PKN Orlen nie ma planów wycofania Grupy Lotosu z warszawskiej giełdy - poinformował Rafał Warpechowski, dyrektor wykonawczy PKN Orlen ds. planowania i raportowania.

GTC

Globe Trade Centre zawarło umowę kupna 100% bułgarskiej spółki Dorado, właściciela centrum handlowego Mall of Sofia oraz przyległego budynku biurowego, zlokalizowanych w Sofii - podało GTC w komunikacie. Cena netto wynosi 90 mln euro.

Pekao

Pekao nie posiada żadnej materialnej ekspozycji na GetBack.

PKP Cargo

Grupa PKP Cargo w marcu przewiozła 9,4 mln ton towarów, o 3,5% więcej rdr, a praca przewozowa wyniosła 2,4 mld tkm, o 2% więcej rdr.

Dom Development

Dom Development podtrzymał plan przekazania w 2018 roku łącznie ponad 3,8 tys. lokali - poinformował wiceprezes ds. finansowych Janusz Zalewski. Spółka podtrzymała także plan wprowadzenia do realizacji w tym roku do 4,5 tys. lokali. Marże brutto w pozostałej części roku nie będą tak duże jak w pierwszym kwartale.

Priorytetem Dom Development jest obrona marż. Część inwestycji firma będzie realizować w ramach własnego generalnego wykonawstwa. (Parkiet)

GetBack

GetBack nie wykupił w terminie obligacji o wartości 88,26 mln PLN a łączna wartość niewypłaconych przez firmę odsetek od obligacji to 3,32 mln PLN

Agencja Fitch Ratings obniżyła długoterminowy rating IDR spółki GetBack do "RD" (ograniczona niewypłacalność) z "B-", zdejmując go z listy obserwacyjnej z nastawieniem negatywnym.

Mam plan uzdrowienia firmy Getback w 30 dni - poinformował były prezes Konrad Kąkolewski. Jego zdaniem, płynność firmy została utracona przez zachowanie Abrisu, który jest akcjonariuszem spółki. Były prezes chce wrócić do Getbacku. (Parkiet)

Getin Noble Bank

Getin Noble Bank liczy, że sprzeda akcje Noble Securities w 2018 roku, chce zwiększyć sprzedaż kredytów gotówkowych, firmowych i samochodowych, i ocenia, że jego ekspozycja na obligacje GetBacku jest znikoma. Łączna składka roczna Getin Noble Banku na fundusz przymusowej restrukturyzacji banków za 2018 rok, z uwzględnieniem wysokości korekty składki wniesionej za 2017 rok wynosi 39,9 mln PLN

Getin Noble liczy na sporą poprawę. Osiągnięcie w tym roku zysk będzie trudne, ale jest realne. Warunkiem są niższe odpisy. (Rzeczpospolita)

Budimex

Spółka podała wyniki za 1Q'18

Budimex – wyniki 1Q'18 [mln PLN]

	1Q'17	1Q'18	zmiana r/r	1Q'18 P BDM	odchyl.	1Q'18P kons.	odchyl.
Przychody ze sprzedaży	1 052,7	1 338,8	27,2%	1 292,9	3,5%	1 269,0	5,5%
Zysk brutto ze sprzedaży	163,0	140,2	-14,0%	145,2	-3,4%	-	-
Zysk na sprzedaży	102,6	79,3	-22,7%	81,4	-2,6%	-	-
EBITDA	118,9	95,6	-19,6%	90,3	5,9%	92,8	3,0%
EBIT	110,4	83,9	-24,0%	80,4	4,3%	82,4	1,8%
Zysk (strata) brutto	106,9	80,9	-24,3%	80,9	0,0%	-	-
Zysk (strata) netto	85,2	63,3	-25,6%	65,5	-3,3%	65,0	-2,6%
Marża zysku brutto ze sprzedaży	15,5%	10,5%		11,2%		-	
Marża EBITDA	11,3%	7,1%		7,0%		7,3%	
Marża EBIT	10,5%	6,3%		6,2%		6,5%	
Marża zysku netto	8,1%	4,7%		5,1%		5,1%	

Źródło: DM BDM S.A., spółka, PAP

BDM: Poza przychodami, wyniki wyraźnie słabsze r/r – spadek zysku na sprzedaży o 23% r/r i zysku netto o 26% r/r, przy wzroście przychodów o 27% r/r.

- *Marża brutto ze sprzedaży w działalności budowlanej spadła do 8,5% vs 14,1% w 1Q'17 i 11,4% w 4Q'17.*
- *Saldo rezerw na straty spadło kolejny raz w znaczący sposób, tym razem o 77 mln PLN vs 4Q'17 i wynosi obecnie 166 mln PLN, najniżej od 2Q'09.*
- *Przy backlogu na poziomie 10,39 mld PLN (vs 10,3 mld PLN po 4Q'17) to jedynie 1,6% (w szczytowym momencie 3Q'15 było to nawet 9,0%).*
- *Raportowana EBITDA wsparty przez 4,6 mln PLN salda pozostałej działalności operacyjnej (całość zaksięgowana w działalności budowlanej) – bez tego wynik byłby dokładnie zgodny z naszą prognozą i nieco poniżej konsensusu.*

Przepływy z działalności operacyjnej w 1Q'18: -673 mln PLN (vs -623 mln PLN rok temu).

Idea Bank

Stan należności grupy Idea Banku od spółki GetBack na 26 kwietnia 2018 r. wynosi 14,3 mln PLN w tym są to obligacje o wartości 8,3 mln PLN i należności handlowe na kwotę 6 mln PLN

Lotos

Rada nadzorcza Grupy Lotos wszczęła postępowanie kwalifikacyjne na stanowiska w zarządzie X wspólnej kadencji: prezesa, wiceprezesa ds. finansowych, wiceprezesa ds. produkcji i handlu oraz wiceprezesa ds. inwestycji i innowacji.

GPW

Zysk netto Giełdy Papierów Wartościowych w pierwszym kwartale 2018 roku wzrósł rdr o 2,7%, do 28,5 mln PLN Wynik jest lepszy od konsensusu, który zakładał zysk netto na poziomie 26,9 mln PLN

ING Bank Śląski

BFG ustalił wysokość składki ING Banku Śląskiego na fundusz przymusowej restrukturyzacji banków za 2018 rok w wysokości 58,2 mln PLN

Banki

Banki w planach finansowych zakładają w 2018 r. wzrost zysków netto o 5,2% rdr, wzrost wyniku odsetkowego o 6,3% rdr i zwiększenie wyniku z prowizji o 2,1% rdr - podała KNF. Banki spodziewają się wzrostu portfela kredytowego o 6,8% - odpowiednio 5,5% w przypadku gospodarstw domowych i 9,4% w przypadku przedsiębiorstw.

Orange Polska

Średnie przychody z oferty usług pakietowych Orange Polska będą w kolejnych okresach spadały stopniowo - poinformował Maciej Nowohoński, członek zarządu spółki ds. finansowych.

Orange podtrzymuje plany, choć ma problemy z firmami budowlanymi. Kłopoty ze znalezieniem wykonawców światłowodowych mogą podnieść koszty inwestycji telekomu. (Rzeczpospolita)

CEZ

Zarząd CEZ proponuje wypłatę 33 CZK dywidendy na akcję za 2017 rok.

MW Trade

Akcjonariusze MW Trade zdecydowali, że spółka wypłaci 3,86 mln PLN dywidendy z zysku za 2017 rok, czyli 0,46 PLN na akcję.

Netia	Netia wypracowała w pierwszym kwartale 2017 roku 91,7 mln PLN zysku EBITDA - poinformowała spółka w raporcie. Rynek oczekiwał 91,6 mln PLN Zysk EBITDA grupy był o 3,5% niższy niż w pierwszym kwartale 2017 roku.
Alior Bank	Alior Bank jest zobowiązany do wniesienia składki na fundusz przymusowej restrukturyzacji banków należnej za 2018 r. z uwzględnieniem wysokości korekty składki wniesionej za 2017 r. w kwocie 37,8 mln PLN
Wielton	Akcjonariusze Wieltonu zdecydowali, że z zysku netto za 2017 rok spółka wypłaci łącznie 15,1 mln PLN czyli 0,25 PLN dywidendy na akcję. Dniem dywidendy jest 30 maja. Dywidenda będzie wypłacona w dwóch transzach: pierwsza w wysokości 0,10 PLN na akcję w dniu 20 czerwca, a druga w wysokości 0,15 PLN na akcję 29 sierpnia.
Elektrobudowa	Akcjonariusze Elektrobudowy zdecydowali, że spółka wypłaci za 2017 rok dywidendę w wysokości 49,8 mln PLN czyli 10,5 PLN na akcję. Decyzja walnego jest zgodna z propozycją OFE PZU Złota Jesień. Zarząd spółki rekomendował z kolei wcześniej, by na dywidendę trafiło łącznie 37,98 mln PLN Dniem nabycia prawa do dywidendy będzie 20 lipca 2018 r. Dywidenda zostanie wypłacona w dwóch ratach. Pierwsza rata, w wysokości 24,9 mln PLN (5,25 PLN na akcję) zostanie wypłacona 3 sierpnia, a druga rata, także w wysokości 24,9 mln PLN (5,25 PLN na akcję), zostanie wypłacona 19 października 2018 roku.
Śnieżka	Zarząd Fabryki Farb i Lakierów Śnieżka zaproponował, by dywidenda z zysku netto za 2017 rok wyniosła 2 PLN na akcję.
Atal	Atal wyemitował trzyletnie, niezabezpieczone obligacje serii AH na kwotę 70 mln PLN
Czerwona Torebka	Czerwona Torebka w wynikach za 2017 rok utworzy odpis aktualizujący w wysokości 232,7 mln PLN Odpis dotyczy pozostałej kwoty należności z tytułu zapłaty ceny sprzedaży za akcje spółki Małpka.
Inpro	Zarząd Inpro proponuje walnemu zgromadzeniu wypłatę dywidendy za rok 2017 w wysokości 0,25 PLN za akcję.
Polenergia	Spółka Eolos Polska żąda od spółek zależnych Polenergii zapłaty solidarnie 27,9 mln PLN wraz z odsetkami w związku z rzekomym niewykonaniem umów sprzedaży, które wygasły w 2016 roku. W ocenie spółek Polenergii powództwo Eolosa jest w całości bezzasadne.
Krynicki Recykling	Krynicki Recykling zamierza rozwijać się organicznie, choć nie wyklucza akwizycji zakładów przetwórstwa sztuczki szklanej.
Vindexus	Zarząd Vindexusa rekomenduje wypłatę 0,25 PLN dywidendy na akcję z zysku za 2017 rok.
Hydrotor	Zarząd Hydrotoru rekomenduje walnemu zgromadzeniu wypłatę 2 PLN brutto dywidendy na akcję za 2017 rok. Proponowanym dniem dywidendy jest 14 sierpnia, a dniem jej wypłaty 6 września 2018 r.
Unima 2000	Unima 2000 Systemy Teleinformatyczne chce przeznaczyć na dywidendę 0,33 mln PLN co oznacza wypłatę 0,12 PLN na akcję.
Warimpeks	Wartość portfela Warimpeksu do końca 2019 roku powinna być na poziomie sprzed sprzedaży hoteli w 2017 roku - ocenił członek zarządu spółki, Alexander Jurkowsch. Spółka dalej koncentrować się będzie na rozwoju projektów deweloperskich oraz na strategicznych zakupach m.in. hoteli. Chce w najbliższych latach powrócić do wypłaty dywidend.
Polimex	Rada nadzorcza spółki Polimex-Mostostal powierzyła Krzysztofowi Figatowi funkcję prezesa z dniem 11 maja.
Ifirma	Dywidenda spółki Ifirma za 2017 rok wyniesie łącznie 832 tys. PLN czyli 0,13 PLN na akcję.
Swismed PSM	Lux Med chce przeprowadzić przymusowy wykup akcji Swismed Prywatny Serwis Medyczny
PBG	Wartość portfela zamówień grupy kapitałowej PBG na 1 stycznia 2018 roku wynosiła 3,25 mld PLN z czego do realizacji w 2018 roku przypada około 1,5 mld PLN natomiast pozostała kwota 1,75 mld PLN na lata kolejne. Badanie przez Ernst&Young sprawozdania finansowego PBG za 2017 rok zakończyło się odstąpieniem od wydania opinii. Prezes PBG Jerzy Wiśniewski zapewnia, że spółka w 2018 roku i w latach kolejnych będzie się terminowo wywiązywać ze zobowiązań.
Polwax	Polwaxowi doskwiera rosnący import produktów. Rośnie presja na ceny parafin. (Parkiet) <i>BDM: w ostatnim czasie obserwujemy globalny spadek cen tłuszczów roślinnych i zwierzęcych czyli substytutów parafiny. Tym samym rosnące notowania ropy naftowej nie mają przełożenia na ceny produktów spółki (długoterminowa korelacja 0,75).</i>

Boryszew	Boryszew liczy na dalszy wzrost w 2018 roku, ale nie skokowy. (Parkiet)
R22	R22 prawdopodobnie poinformuje do końca lipca o kolejnym przejęciu. Będzie to zagraniczny podmiot, działający w segmencie hostingu. (Parkiet)
Comarch	Proces przejęcia przez Comarch opieki nad systemem informatycznym ZUS przebiega bez większych perturbacji. ZUS zaakceptował I etap planu przejęcia i Comarch przystępuje do kolejnego - dekompozycji poszczególnych usług w systemie. (Puls Biznesu)
Benefit Systems	Benefit Systems przekroczył próg 1 mln kart. W tym roku ruszy w Chorwacji, a w planie ma Grecję. (Puls Biznesu)
Asseco BS	Spółka wypracowała w 1Q'18 14,7 mln PLN zysku netto i 61,7 mln przychodów. Wyniki są zgodne z konsensusem.
Mirbud	Grupa Mirbud chce w 2018 roku osiągnąć 1 mld PLN przychodów i dalej obniżyć zadłużenie.
Wawel	Wynik netto spółki w 1Q'18 wyniósł 26,2 mln PLN, a przychody 177,6 mln PLN. Rynek oczekiwał odpowiednio 29,4 mln PLN i 177,6 mln PLN.

Polnord Deweloper opublikował wyniki za 4Q'17.

Polnord – wyniki za 4Q'17

	4Q'16	4Q'17	zmiana r/r	2016	2017	zmiana r/r
Przychody	20,1	145,7	623,8%	176,7	293,6	66,1%
Wynik brutto na sprzedaży	-1,7	11,6	-	44,3	43,9	-0,8%
EBITDA	-30,8	18,0	-	-25,2	23,1	-
EBIT	-31,0	17,6	-	-26,3	21,9	-
Udział w JV	8,3	-19,8	-	17,1	-20,5	-
Zysk brutto	-30,4	-0,1	-	-24,6	1,2	-
Zysk netto	-22,5	5,1	-	-16,9	3,3	-
Marża zysku brutto ze sprzedaży	-	8,0%		25,1%	15,0%	
Marża EBITDA	-	12,3%		-	7,9%	
Marża EBIT	-	12,1%		-	7,4%	
Marża zysku netto	-	3,5%		-	1,1%	

Źródło: Dom Maklerski BDM S.A., spółka

BDM: Spółka osiągnęła w 4Q'17 ok. 145,7 mln PLN przychodów, realizując jednocześnie marżę brutto na poziomie 8%. Ww okresie doszło do aktualizacji wartości nieruchomości w kwocie 71,3 mln PLN (ujemny wpływ na wynik dot. nieruchomości gruntowych oraz biurowców) oraz ujęto efekt wyceny należności z tyt. wygranej sprawy sądowej dot. gruntów na Wilanowie (pozytywny wpływ w wys. 90,8 mln PLN), dlatego też raportowana EBITDA ukształtowała się na poziomie 18,0 mln PLN. Dodatkowo w pozycji „udział w zysku/stracie jednostek wycenianych metodą praw własności” spółka ujęła odpis na wartości posiadanych udziałów w KB Dom. Finalnie zysk netto w okresie wyniósł 5,1 mln PLN.

Introl Spółka podała wyniki za 4Q'17

Introl – wyniki 4Q'17 [mln PLN]

	4Q'16	4Q'17	zmiana r/r	4Q'17P BDM	odchyl	2016	2017	zmiana r/r
Przychody ze sprzedaży	95,4	129,2	35,5%	102,3	26,4%	387,2	399,3	3,1%
Zysk brutto ze sprzedaży	15,3	24,8	61,3%	16,1	54,2%	65,7	70,2	6,7%
EBITDA	-0,2	8,2	-	3,5	130,5%	22,4	24,1	8,0%
EBIT	-2,2	5,8	-	1,2	384,8%	15,0	15,2	1,1%
Zysk brutto	-3,0	4,6	-	0,0	-	12,1	13,0	6,6%
Zysk netto	-3,0	-7,7	-	-9,2	-	9,5	0,5	-94,8%
Marża zysku brutto ze sprzedaży	16,1%	19,2%		15,7%		17,0%	17,6%	
Marża EBITDA	-0,2%	6,3%		3,5%		5,8%	6,0%	
Marża EBIT	-2,3%	4,5%		1,2%		3,9%	3,8%	
Marża zysku netto	-3,1%	-6,0%		0,0%		0,0%	0,0%	

Źródło: DM BDM S.A., spółka, PAP

BDM: Spółka już tydzień temu podawała wstępne wyniki 2017/4Q'17 – finalne są zgodne z nimi. W 4Q'17 powyżej naszych pierwotnych założeń (bardzo wysokie przychody oraz marża brutto ze sprzedaży, dodatkowo saldo pozostałej działalności jest ujemne na -3,2 mln PLN). Wynik netto w 4Q'17 obciążony przez odpis aktywa podatkowego.

Źródło: Dom Maklerski BDM S.A., spółki, PAP

Wydział Analiz i Informacji Dom Maklerski BDM S.A.

ul. 3-go Maja 23, 40-096 Katowice, Tel.: 032 208 14 12, analizy@bdm.com.pl