

Redaktor wydania: Adrian Górniak

**KOMENTARZ PORANNY**

**Kolejna sesja pod oporem**

Pierwsza sesja tego tygodnia na warszawskiej giełdzie upłynęła w spokojnej atmosferze. Indeks WIG20 otworzył się i zamknął w okolicach piątkowego zamknięcia, co potwierdza atmosferę wyczekiwania. Niskie były także obroty, które na największych spółkach przekroczyły ledwo 300 mln PLN. Nie bez znaczenia pozostaje fakt, że w dniu wczorajszym sesja za oceanem nie odbyła się ze względu na obchody urodzin Martina Luthera Kinga. Z pewnością przelożyło się to na bardziej senną atmosferę na wszystkich parkietach oraz znacznie mniejszą aktywność inwestorów w drugiej części sesji. Wśród głównych komponentów WIG20 najlepiej poradziły sobie akcje Eurocash, które zyskały ponad 3%. Wczorajsze odbicie z okolic listopadowych minimów może sugerować zmianę trendu lub przynajmniej większą korektę ostatnich spadków. W ciągu ostatniego roku był to zdecydowanie najsłabiej radzący sobie walor wśród spółek o największej kapitalizacji. Sesję niewiele poniżej kreski zaliczyły także główne europejskie parkiety. Niemiecki DAX spadł o -0,34%, a francuski CAC40 przez większą część dnia balansował w okolicach 0%, ostatecznie kończąc dzień tylko -0,13%. Ciekawie za to było po raz kolejny na rynku walutowym, a w szczególności na parach walutowych. Amerykański dolar w dalszym ciągu przeżywa chwile słabości. Kurs EUR/USD mocno oddalił się od niedawnego oporu na poziomie 1,2 USD za 1 EUR, co może z technicznego punktu widzenia sugerować kontynuację wzrostów. Rynekowi nie sprzyjać będzie jednak polityka banków centralnych, które w długim terminie są sprzeczne w swojej retoryce. Niemniej jednak ostatnie silne osłabienie amerykańskiej waluty może mieć związek z bardzo dużymi oczekiwaniami rynku w kierunku ostrzejszej ścieżki podwyżek stóp procentowych, co niekoniecznie koresponduje z ostatnimi wydzwiękami ze strony FED-u. O godz. 14:00 poznamy dane o inflacji CPI w Polsce za grudzień. W dniu dzisiejszym brak jednak istotnych figur z USA, co może wpłynąć na mniejszą niż w ostatnim czasie zmienność na najważniejszych parach.

Piotr Jaromin

**SKRÓT INFORMACJI ZE SPÓŁEK**

- **Boryszew/Impexmetal:** Spółki mają ofertę na WM Dziedzice od Krezus za ok. 160 mln PLN [komentarz BDM];
- **Millennium:** UOKiK nałożyła na bank 20,7 mln PLN kary;
- **Energetyka:** Energetyka zostanie pod nadzorem ministra Tchórzewskiego – Parkiet;
- **Grodno:** Spółka chce upoważnić zarząd do emisji do 10 mln akcji w ramach kapitału docelowego;
- **GetBack:** Łączna kwota zakupów portfeli wierzytelności w 4Q'17 wyniosła 336,5 mln PLN;
- **Gospodarka:** Inwestycje znacząco przyspieszą w '18 – min. Kwieciński;
- **Sygnetik:** Spółka wypracowała w 4Q'17 ok. 34 mln PLN przychodów (+140% r/r);
- **PBKM:** W '17 spółka pozyskała ponad 10% próbek więcej niż w '16, tempo w '18 ma być utrzymane;
- **Ursus:** A. Zarazczyk sprzedał w dn. 10-11.01.18 ok. 311,4 tys. akcji po średniej cenie 4,24 PLN/walor;
- **Dekpol:** Spółka planuje przeznaczyć część zysku'17 na dywidendę – Parkiet.

**WYKRES DNIA**

Kurs EUR/USD znajduje się obecnie na najwyższych poziomach od grudnia 2014 roku. Niektórzy ekonomiści przewidują, że para walutowa dojdzie do wartości 1,30x na koniec '18.

**EUR/USD [daily]**



Źródło: BDM, Bloomberg

**Notowania: poniedziałek, 15 stycznia 2018**

	Wartość	Zmiana	
		1D	YTD
WIG20	2 542,7	0,1%	3,3%
WIG30	2 915,0	0,1%	3,2%
mWIG40	4 897,6	-0,2%	1,0%
sWIG80	15 095,9	0,4%	3,4%
WIG	65 503,4	0,1%	2,8%
WIG Banki	8 724,3	0,1%	2,9%
WIG Bud	2 826,5	0,1%	0,3%
WIG Chemia	15 702,9	-0,5%	2,6%
WIG Dew	2 261,3	-0,4%	2,9%
WIG Energia	3 095,1	0,4%	3,5%
WIG IT	2 124,1	0,4%	4,0%
WIG Media	4 770,6	-0,6%	-0,4%
WIG Paliwa	7 190,2	-0,3%	0,7%
WIG Spoż	3 744,4	-0,8%	3,2%
WIG Surowce	4 644,8	0,8%	5,7%
WIG Telco	746,8	0,2%	0,2%
DAX	13 200,5	-0,3%	2,2%
CAC40	5 509,7	-0,1%	3,7%
BUX	39 579,1	-0,7%	0,5%
S&P500	2 786,2	0,7%	4,2%
DJIA	25 803,2	0,9%	4,4%
Nasdaq Comp	7 261,1	0,7%	5,2%
Bovespa	79 752,4	0,5%	4,4%
Nikkei225	23 951,8	1,0%	5,2%
S&P/ASX 200	6 048,6	-0,5%	-0,3%
Złoto	1 340,1	0,6%	2,6%
Miedź	7 110,0	-0,4%	-1,9%
Ropa	64,3	0,8%	6,4%
EUR/PLN	4,17	0,0%	-0,2%
USD/PLN	3,40	-0,6%	-2,4%
CHF/PLN	3,53	-0,1%	-1,1%
EUR/USD	1,23	0,6%	2,2%
USD/JPY	110,4	-0,6%	-2,0%

**FW20**

	Wartość	Zmiana	
Kurs otwarcia	2 555	6	0,24%
Kurs zamknięcia	2 552	7	0,28%
Kurs min.	2 530	-2	-0,08%
Kurs max.	2 558	2	0,08%
Wolumen obrotu	7 289	-5 248	-41,86%
Otwarte pozycje	56 642	952	1,71%

**Indeksy GPW**

Indeks	Open	Low	High	Close	1D	Obrót
WIG20	2 535,37	2 523,83	2 546,66	2 542,65	0,1%	320
WIG30	2 915,61	2 898,83	2 922,46	2 915,01	0,1%	392
MWIG40	4 914,15	15 073,49	15 146,41	4 897,63	-0,2%	101
SWIG80	15 083,73	4 893,47	4 919,69	15 095,87	0,4%	27
WIG-PL	66 671,99	66 671,99	66 973,41	66 973,41	0,1%	452
WIG	65 528,36	65 198,89	65 626,30	65 503,35	0,1%	458

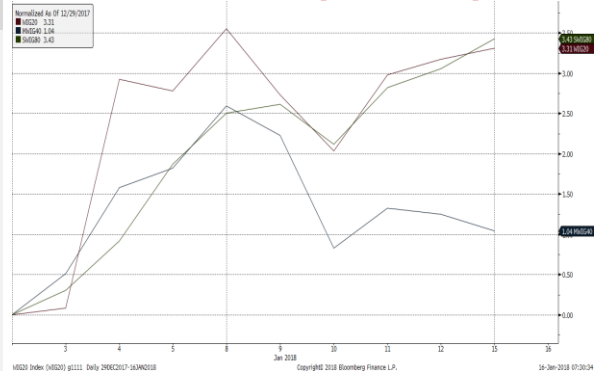
**WIG20**

	Close	MC	1D	YTD
Allior	79,15	10 232	-0,9%	-0,4%
Asseco PL	46,58	3 866	-0,5%	5,9%
BZ WBK	412,00	40 925	1,5%	4,0%
CCC	295,00	12 143	-0,3%	3,5%
Cyfrowy P.	23,98	15 336	0,2%	-3,5%
Energa	12,42	5 143	-0,3%	-2,4%
Eurocash	26,40	3 674	3,2%	-0,3%
JSW	108,15	12 698	0,8%	12,3%
KGHM	115,00	23 000	0,9%	3,4%
Lotos	56,10	10 371	-1,2%	-2,8%
LPP	9 700,00	17 969	0,7%	8,9%
mBank	492,40	20 834	1,3%	5,9%
Orange	6,11	8 019	1,5%	5,5%
Pekao	131,00	34 384	-0,4%	1,2%
PGE	12,75	23 839	1,0%	5,8%
PGNIG	6,43	37 155	1,3%	2,2%
PKN Orlen	106,70	45 637	-0,7%	0,7%
PKOBP	45,50	56 875	0,0%	2,7%
PZU	45,10	38 945	-0,6%	7,0%
Tauron	3,18	5 573	0,6%	4,3%

mWIG40

	Close	MC	1D	YTD		Close	MC	1D	YTD
Amica	131,20	1 020	-2,8%	4,3%	ING BSK	216,50	28 167	-0,9%	5,3%
Amrest	406,00	8 613	0,0%	-1,0%	Intercars	302,00	4 279	0,8%	-2,6%
Azoty	73,10	7 251	-0,5%	5,0%	Kernel	48,30	3 958	-1,4%	1,6%
Benefit	1 220,00	3 263	0,8%	4,3%	Kęty	406,00	3 866	0,9%	-0,9%
Bogdanka	69,00	2 347	-0,3%	3,0%	Kruk	216,20	4 066	4,4%	-17,3%
Boryszew	9,42	2 261	0,0%	2,2%	LC Corp	2,95	1 320	0,0%	7,3%
Budimex	204,00	5 208	0,5%	-3,8%	Medicalg	194,40	701	-2,3%	-2,6%
CD Projekt	105,80	10 169	-1,1%	9,1%	LiveChat	42,40	1 092	7,1%	6,3%
Ciech	55,40	2 920	-0,2%	-3,7%	Millennium	9,33	11 318	-0,2%	4,4%
CI Games	1,10	166	0,9%	6,8%	Netia	5,30	1 847	-1,1%	-1,5%
Comarch	189,00	1 537	0,0%	-0,5%	Neuca	276,00	1 291	0,0%	2,8%
Dino	77,80	7 628	0,0%	-1,3%	Orbis	95,00	4 377	0,0%	2,7%
Emperia	99,40	1 227	0,8%	-0,2%	Pfleiderer	33,90	2 193	0,0%	0,4%
Enea	11,85	5 231	-0,8%	3,0%	PKP Cargo	57,40	2 571	-2,5%	4,2%
Famur	5,94	3 323	-2,0%	-4,2%	PLAY	34,00	8 626	-0,9%	0,6%
Forte	49,65	1 188	-2,5%	-0,7%	Polimex	4,46	1 055	-2,0%	10,7%
GetinNoble	1,74	1 569	0,0%	7,4%	Robyng	3,72	1 077	0,0%	0,0%
GPW	47,35	1 987	-0,3%	0,8%	Sanok	45,30	1 218	0,2%	-0,9%
GTC	9,64	4 534	-1,8%	-1,6%	Stalprodukt	505,00	2 818	0,6%	0,1%
Handlowy	83,00	10 845	0,1%	1,4%	Wawel	1 090,00	1 635	-0,9%	5,7%

WIG20 vs mWIG40 vs sWIG80 [zmiana % YTD]



Źródło: Bloomberg, Dom Maklerski BDM S.A.

FW20



Źródło: Bloomberg, Dom Maklerski BDM S.A.

WIG20



Źródło: Bloomberg, Dom Maklerski BDM S.A.

**INFORMACJE ZE SPÓLEK**

**Impexmetal/  
Boryszew/  
Krezus**

Zarząd Boryszew i Impexmetal informuje, iż spółka otrzymała od Krezus ofertę w sprawie przystąpienia do rozmów o możliwości sprzedaży 100% akcji spółki Walcownia Metali Dziedzice z siedzibą w Czechowicach – Dziedzicach. Wartość oferty to ok. 160 mln PLN.

*BDM: WM Dziedzice to spółka zajmująca się przetwórstwem miedzi. Osiąga >0,5 mld PLN przychodów rocznie (lata 2013-2016), jest rentowna i generuje gotówkę. Kapitał własny na koniec 2016 roku wynosił 150 mln PLN.*

*Krezus to spółka kontrolowana przez p. Romana Karkosika, który jest również dominującym akcjonariuszem w Boryszew/Impexmetal, Ma 96 mln PLN kapitalizacji i 26 mln PLN kapitałów własnych.*

**Wybrane dane finansowe WM Dziedzice [tys. PLN]**

	2013	2014	2015	2016
Aktywa	227 623	243 326	267 205	282 133
trwale	118 953	118 831	150 971	126 723
obrotowe	108 670	124 495	116 234	155 410
Pasywa				
Kapitał własny	98 722	121 321	129 197	150 243
Zobowiązania i rezerwy	128 901	122 005	138 008	131 890
Przychody	536 090	504 454	556 034	558 031
Zysk brutto	10 326	21 504	12 510	21 109
Zysk netto	10 553	22 204	10 734	17 601
CFO	14 055	35 953	-577	26 964
CFI	3355	-24 508	-18 284	-15 851

*Źródło: BDM, Hutmen*

**Millennium**

UOKiK nałożył na bank 20,7 mln PLN kary za wprowadzanie konsumentów w błąd (nieprawdziwe informacje o skutkach wpisu klauzul umownych do rejestru postanowień niedozwolonych). Spółka zamierza odwołać się od decyzji urzędu.

**Energetyka**

Energetyka zostanie pod nadzorem ministra energii Krzysztofa Tchórzewskiego. Minister pytany o ewentualne roszady na stanowiskach prezesów czterech koncernów zajmujących się wytwarzaniem energii stwierdził, że na razie takowych nie planuje. - Parkiet

**Unima 2000**

Spółka zawarła umowę na wykonanie instalacji teletechnicznych na budowie AFI PARK (zamawiającym jest Warbud). Wartość netto wynosi 2,4 mln PLN i jest ona podzielona na 2 etapy (wynagrodzenie odpowiednio 1,7/0,7 mln PLN).

**Grodno**

Spółka zamierza upoważnić zarząd do emisji max. 10 mln akcji w ramach kapitału docelowego. WZA, które ma o tym zdecydować, zostało zwołane na 12 lutego. Upoważnienie wygaśnie po 3 latach po zarejestrowaniu zmian w statucie. Celem upoważnienia zarządu do emisji akcji w ramach kapitału docelowego jest uproszczenie i ograniczenie w czasie procedury podwyższenia kapitału, a tym samym ułatwienie pozyskania środków finansowych na dalszy rozwój spółki w najbardziej optymalny sposób.

**GetBack**

Spółka podała w komunikacie, że łączna kwota zakupów portfeli wierzytelności w imieniu własnych i zewnętrznych funduszy sekurytyzacyjnych wyniosła w 4Q'17 ok. 336,5 mln PLN (wobec 134,4 w 4Q'16). W całym '17 nabycia portfeli wyniosły 1,9 mld PLN.

Prezes Kąkolewski powiedział, że spółka dostrzega „wiele możliwości inwestycyjnych w Polsce” i dalej zamierza umacniać pozycję na rodzimym rynku.

Spółka podpisała z bankiem działającym na terytorium Hiszpanii umowę dot. nabycia portfela wierzytelności o wartości nominalnej 2,7 mld PLN. W połowie listopada'17 GetBack poinformował, że oferta podmiotu z jego grupy dotycząca nabycia portfela wierzytelności o wartości nominalnej 637 mln EUR została wybrana przez bank działający na terytorium Hiszpanii jako najbardziej preferowana.

**Marvipol**

Rada nadzorcza powołała Roberta Pydzika na członka zarządu spółki.

**Gospodarka**

Minister Kwieciński powiedział, że inwestycje znacząco przyspieszą w '18, a ich rozwój w zakresie publicznym i prywatnym stanowią priorytet działań w br. Minister dodał, że przyspieszenie może wiązać się ze zmianą otoczenia prawnego dla inwestycji prowadzonych w kraju.

Odnosząc się do programu „Mieszkanie +” p. Kwieciński powiedział, że nie chce, aby był to program tylko „na papierze” i że „musi on ruszyć na znacznie bardziej masową skalę”. Jego zdaniem uruchomienie programu na pełną skalę to priorytet rządu premiera Morawieckiego.

<b>Wielton</b>	PZPM podała, że spółka zarejestrowała w '17 3762 nowe przyczepy i naczepy, co oznacza wzrost o 1,6% r/r. Udział firmy w rynku wyniósł 15,8%. Cały rynek wzrósł w minionym roku o 5,3%.
<b>Ursus</b>	PZPM podała, że spółka zarejestrowała w '17 955 nowych ciągników rolniczych, co oznacza wzrost o 5,8% r/r. Udział podmiotu w ogólnej liczbie rejestracji nowych ciągników w '17 wyniósł 8,9%. Cały rynek wzrósł w minionym roku o 22%.
<b>Synektik</b>	Spółka szacuje, że w 4Q'17 wypracowała ok 34 mln PLN przychodów, co oznacza wzrost r/r o niemal 140% (w ujęciu jednostkowym ok. 30,1 mln PLN sprzedaży).
<b>Intról</b>	Spółka wyksięgowała aktywa z tyt. odroczonego podatku dochodowego od osób prawnych w związku z nabyciem znaków towarowych o wartości 9,1 mln PLN. Wyksięgowanie aktywów spowoduje obniżenie wyniku finansowego Intrólu i Limathermu, ale nie będzie miało wpływu na ich wskaźnik EBITDA za 2017 rok.
<b>Ipopema</b>	Spółka chce, aby fundusz Ipopema Global Profit Absolute Return PLUS FIZ pozyskał do końca '18 100 mln PLN i wypracował stopę zwrotu na poziomie 5-10% w skali roku.
<b>Telekomy</b>	Piotr Gawel został powołany na stanowisko członka zarządu Polkomtela.
<b>PBKM</b>	Spółka podała, że w 17 pozyskała ponad 20,5 tys. nowych próbek krwi pępowinowej oraz tkanek, co daje wzrost o ponad 10% r/r. W '18 grupa chce utrzymać podobne tempo wzrostu. Liczba pozyskanych próbek w 4Q'17 wyniosła 5,0 tys. szt. (+8% r/r). Udział umów zawartych w modelu abonamentowym w 4Q'17 wyniósł 61,9%.
<b>Ursus</b>	Andrzej Zarajczyk sprzedał w dn. 10-11.01.2018 łącznie 311,4 tys. akcji spółki po średniej cenie 4,24 PLN/walor.
<b>Budimex</b>	Spółka podała, że nowa wieża kontroli lotów na lotnisku w Katowicach jest gotowa, a jej uruchomienie operacyjne ma nastąpić pod koniec '18. Wartość kontraktu to 20,2 mln PLN netto.
<b>Alior</b>	KNF zezwoliła bankowi na zaliczenie do kalkulacji kapitału Tier II kwoty 150 mln PLN z emisji obligacji podporządkowanych serii P2A.
<b>IMS</b>	Spółka prowadzi rozmowy w sprawie potencjalnych akwizycji na rynkach. Według wypowiedzi prezesa, celem przejęcia mógłby być podmiot o skali porównywalnej do IMS. W Polsce grupa rozmawia o kontraktach z dużymi sieciami handlowymi, widzi też potencjał do rozwoju m.in. w sektorze bankowym.
<b>Kolejnictwo</b>	Prezes Mamiński powiedział, że skonsolidowany zysk netto grupy PKP za '17 wyniesie ponad 500 mln PLN. PKP SA zamierza zaciągnąć kredyt na spłatę zadłużenia; rozmowy w tej sprawie z bankami są już mocno zaawansowane.  Kolej chce budować terminale logistyczne. Ponad pół miliarda złotych skonsolidowanego zysku netto wypracowała Grupa PKP w 2017 roku. - Rzeczpospolita
<b>Budownictwo drogowe</b>	Brak chętnych na budowę trasy S1. Komplikuje się dokończenie strategicznego fragmentu drogi ekspresowej w województwie śląskim. Powód: brak pracowników i rosnące koszty. - Rzeczpospolita
<b>Dekpol</b>	Spółka zamierza przeznaczyć część ubiegłorocznego zysku na dywidendę. - Parkiet
<b>BioMaxima</b>	Spółka zamierza przedstawić i wdrożyć do seryjnej produkcji analizator biochemiczny. - Parkiet
<b>Giełda</b>	PKO BP, PZU i PFR mają podlegać bezpośrednio premierowi, GPW – Jadwidze Emilewicz. – Puls Biznesu
<b>Handel</b>	eBay chce skusić polskie sklepy. Serwis próbuje przyciągnąć profesjonalnych sprzedawców nowymi narzędziami, ułatwiającymi sprzedaż za granicę. – Puls Biznesu
<b>Tarczyński</b>	Andrzej Sołdek został powołany na stanowisko członka rady nadzorczej spółki.

Źródło: Dom Maklerski BDM S.A., spółki, PAP